



serCapaz



El CERMI Asturias
se reúne con
el Presidente del Principado
Adrián Barbón



Presentación del
Símbolo de la Discapacidad
Orgánica



Con AccesibilidadApp
mejora la accesibilidad
urbana

Vuelve al
PARAÍSO

Vuelve a sentir Asturias

SUMARIO

ASOCIACIONES

07 Asociación GALBÁN

10 ASEMPA

16 CHYSPA

COCEMFE ACTUALIDAD

24 COCEMFE Asturias cumple 25 años

34 Se presenta el símbolo de la discapacidad orgánica

36 COCEMFE Asturias presenta AccesibilidadApp en la Semana de la Movilidad

39 Programa de Rehabilitación Continuada para enfermos en las áreas sanitaria IV y VII

41 Integrantes del programa de Acompañamiento al Empleo visitan Crown Food España.

ESPACIO ABIERTO

45 Reunión del CERMI Asturias con Adrián Barbón, presidente del Principado de Asturias con motivo Día Internacional de la Discapacidad

46 Breves



serCapaz Nº 68.

Consejo de redacción:

Mónica Oviedo y Eva de las Heras.

Publicidad: Susana Fernández

Tlf.: 985 392 290 - (susana@grupoiniciativas.com).

Diseño y maquetación:

C.E.E. Grupo Iniciativas de Comunicación Integral, S.L.
C/ Jove y Hevia, 31 bajo. 33211- Gijón (Asturias)

Tlf.: 985 392 290 - Fax: 985 990 187

info@grupoiniciativas.com - www.grupoiniciativas.com

Foto de portada: LA NUEVA ESPAÑA/Marcos León.

Impresión: Gráficas SUMMA.

Colaboradores: Ana Fernández, Beatriz Vázquez, Patricia Cepedal, Rogelio García, Manuel de la Cruz Cubero, Inés Rodríguez-Navia, Conchi Fernández y Miguel Mateos.

Las opiniones expresadas por los colaboradores reflejan únicamente las ideas de los mismos. Está prohibida la reproducción total o parcial de los contenidos de esta revista sin la autorización del Editor.

Para contactar: comunicacion@cocemfeasturias.es

DEPÓSITO LEGAL: AS - 2755-2000 - ISSN: 1699-1125



EDITORIAL

La última revista de 2019 llega puntual a su cita, justo cuando el año está a punto de finalizar. Para todos y todas las que formamos COCEMFE Asturias, este será un año que no olvidaremos, el año de nuestro **25 Aniversario**.

Y como no podía ser de otra manera, este número de serCapaz llega con una información exhaustiva del acto oficial que hemos llevado a cabo para celebrar tan significativa fecha, compartiendo ese día con las personas e instituciones comprometidas con nuestra causa durante estos 25 años, que no es otra que la de mejorar la vida, el día a día de las personas con discapacidad física y orgánica en Asturias.

Nuestro aniversario, aun siendo la información a la que hemos querido dar más relevancia en este número, va seguida de otros asuntos relevantes que esperamos capten vuestra atención. La presentación pública del **Símbolo que representará desde ahora a la discapacidad orgánica**, la participación de COCEMFE Asturias en la Semana Europea de la Movilidad, la reunión del CERMI Asturias con motivo del **Día Internacional y Europeo de las Personas con Discapacidad**, junto con la información que nuestras asociaciones os ofrecen acerca de su intensa actividad, conforman lo que esperamos que sea para todas las personas que tengáis un ejemplar en vuestros manos, una información útil e interesante.

Por nuestra parte, os deseamos sinceramente que el año que viene se cumplan vuestros deseos. Y los nuestros, de seguir trabajando para continuar cumpliendo nuestros objetivos, hasta conseguir la autonomía y la plena inclusión de las personas con discapacidad en todos los ámbitos de la vida: laboral, social, educativo y sanitario.

¡FELIZ AÑO NUEVO!

INFORMACION BÁSICA SOBRE PROTECCIÓN DE DATOS

Responsable:
COCEMFE Asturias.

Finalidad:
Gestión de suscripciones de la revista serCapaz.

Legitimación:
Consentimiento del interesado.

Destinatarios:
Encargados del tratamiento: Grupo Iniciativas de Comunicación Integral, S.L.

Derechos:
Acceso, rectificación, supresión, portabilidad y otros derechos explicados en la información adicional.

Información adicional:
Puede consultar la información adicional y detallada sobre protección de datos en nuestra página web.

www.cocemfeasturias.es/politica-privacidad



Escuela Parkinson Asturias

www.parkinsonasturias.org

Ana Fernández Martínez. Terapeuta Ocupacional

Este año hemos puesto en marcha la Escuela Parkinson Asturias gracias a la colaboración de la **Fundación edp**. Ha sido un proyecto innovador y para la Asociación ha sido una nueva forma de ofrecer información a todas aquellas personas que deseen y/o necesiten conocer más la enfermedad de Parkinson así como el funcionamiento de la Asociación Parkinson Asturias.

La enfermedad de Parkinson es un trastorno neurológico, crónico y progresivo que produce un proceso invalidante en la persona, con la pérdida paulatina de sus habilidades y capacidades para la realización de sus actividades de la vida diaria, afectando por tanto a su calidad de vida.

En España **más de 160.000 personas se ven afectadas por esta enfermedad, diagnosticándose en gente cada vez más joven** dados los avances realizados en detección precoz (según las estadísticas uno de cada cinco afectados es menor de 50 años).

A pesar de la alta prevalencia aún es grande el desconocimiento, por parte de la población general, de los síntomas de esta enfermedad y cómo afectan en la vida tanto de la persona que convive con la enfermedad de su familia y entorno cercano.

Por esta razón consideramos importante desde las asociaciones dar a conocer la enfermedad y sensibilizar a la población para ser consciente de los retos a los que se enfrentan cada día las personas con Parkinson, además de visibilizar la enfermedad alentando que las políticas sociales y sanitarias cumplan con las necesidades de este colectivo.

¿POR QUÉ ES IMPORTANTE LA EDUCACIÓN SANITARIA EN LAS ENFERMEDADES CRÓNICAS?

Son muchas las razones por las que, un conocimiento profundo de cualquier enfermedad que se padezca puede ayudar tanto a la persona como a familiares y profesionales a convivir de mejor modo con la enfermedad, pero en el caso del Parkinson se vuelve significativamente más importante.

La variabilidad de la sintomatología junto con la posibilidad de que esta misma varía a lo largo del tiempo e incluso del día la convierte en una enfermedad compleja en su manejo. Además sus múltiples formas de presentación con sintomatología tanto motora como no motora lo dificulta aún más. Del mismo modo, el tratamiento farmacológico puede conllevar la toma de gran cantidad de medicamentos que requieren de un gran nivel de precisión, puntualidad y regularidad en dosis y particularidades en las tomas (interferencia entre medicamentos, o entre medicamentos y ciertas comidas...).

Debido a estas complejidades se hace especialmente necesario el papel proactivo de la persona y su entorno en el control de la enfermedad para poder conse-

guir los mejores resultados y el más alto nivel posible de calidad de vida.

ALGUNAS DE LAS VENTAJAS QUE SE DERIVAN DE UNA CORRECTA EDUCACIÓN SANITARIA SON:

- **Mayor seguridad tanto por parte del enfermo como de su entorno en el manejo de los síntomas** así como en la toma de decisiones referentes a la enfermedad (empoderamiento de la persona).
- **Mejor identificación de los síntomas, cómo le afectan y en qué momento**, lo que repercute en una mejor información a su neurólogo/a durante las revisiones y a su vez en una mejoría del tratamiento.
- **Mayor y mejor uso de los recursos a su alcance** (Alternativas terapéuticas, ayuda domiciliaria, accesibilidad, productos de apoyo, asesoramiento en cuidados específicos...).
- **Mayor adherencia al tratamiento** y mejores resultados del mismo.
- **Menor sobrecarga del cuidador.**
- **Menor coste sanitario** (prevención de complicaciones secundarias o asociadas, menos ingresos hospitalarios...).

En pro de lograr todos estos objetivos la Asociación Parkinson Asturias ha puesto en marcha a lo largo de este año este proyecto que consiste en una plataforma web de acceso totalmente gratuito en la que se pueden encontrar diferentes entrevistas y vídeo-talleres con información de todo tipo acerca de la enfermedad de Parkinson, de forma que la persona pueda realizar una búsqueda de la información relativa al tema que le interesa y acceder a ella en cualquier momento, desde cualquier dispositivo y a su propio ritmo.

Para ello solo es necesario registrarse cumplimentando una serie de campos tras lo cual se le facilitará un usuario y contraseña para poder acceder a la plataforma.

Una vez en su interior se pueden encontrar varias secciones para facilitar la búsqueda de información.



Una de las pantallas de La Escuela de Parkinson donde se explica cómo espesar líquidos, para personas con dificultades para tragar (disfagia).

EN LA ACTUALIDAD CONTAMOS CON SEIS CURSOS

HABLEMOS SOBRE EL PARKINSON

En esta sección se pueden encontrar entrevistas con la doctora Renée Ribacoba, asesora científica de la asociación, que nos explica de una forma sencilla y accesible las generalidades de la enfermedad, desde qué son los cuerpos de Lewy o cuándo empieza la enfermedad hasta cuáles son los síntomas motores y no motores.



FISIOTERAPIA

La fisioterapia es una de las terapias más conocidas entre los usuarios de las asociaciones de Parkinson, pero no se le suele sacar todo el potencial que tiene no solo en tratamiento directo sino también en cuanto a asesoría y educación sanitaria se refiere.

En esta sección podemos encontrar a fisioterapeutas con formación y experiencia en neurología que nos explicarán diferentes temas relacionados con la enfermedad como pueden ser la prevención de caídas, cómo hacer frente a los bloqueos durante la marcha o cómo la fisioterapia respiratoria favorece y ayuda a la persona con Parkinson.

LOGOPEDIA

Desde el departamento de logopedia se ofrecen video-talleres con información encaminada a favorecer un mejor control de los trastornos relacionados con la deglución y la comunicación. Por ejemplo, cómo utilizar los espesantes para los líquidos, cómo llevar una dieta adecuada adaptada a la disfagia minimizando los problemas de desnutrición, deshidratación y respiratorios relacionado con la disfagia o cómo conseguir una comunicación alternativa en aquellas personas que, debido a las dificultades motoras que afectan al habla, no pueden conseguir una óptima comunicación.



Programa MÁS EMPLEO de "la Caixa"

La **Fundación FAEDIS** participa con su proyecto "COMPROMISO CON EL EMPLEO" del programa MÁS EMPLEO, cofinanciado por la Fundación Bancaria "la Caixa" y el Fondo Social Europeo.

Se ofrece a las personas con discapacidad desempleadas del municipio de Oviedo apoyo, asesoramiento, acciones de formación e intermediación laboral con las empresas, que aumenten sus oportunidades de acceder a un puesto de trabajo.

Las personas interesadas deben dirigirse a **FAEDIS** en:

- La calle Ramón Prieto Bances, 8 bajo de Oviedo
- También por teléfono en los números: 985 963 070, 985 963 076, 680 202 060
- O bien por mail dirigiéndose a: faedis@faedis.es o info@faedis.es





TERAPIA OCUPACIONAL

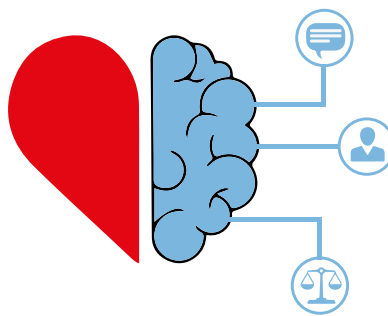
En esta sección se ofrecen vídeos con información acerca de qué pautas seguir para mantener la mayor independencia posible, así como información sobre productos de apoyo y medidas de accesibilidad que favorecen tanto a la persona enferma como a su entorno directo.

Del mismo modo se ofrecen pautas para aquellos casos en los que la afectación de la persona obliga a la ayuda por parte de un cuidador.

Es importante que la persona que va a ejercer esta función sepa hacerlo de la mejor forma posible, tanto para ofrecer unos cuidados adecuados, como para mantener un autocuidado óptimo, disminuyendo así la sobrecarga del cuidador.

PSICOLOGÍA

Desde esta sección se pretende ofrecer a las personas unas pautas para poder entender mejor el proceso por el que pasa una persona cuando recibe este diagnóstico (proceso de duelo) así como ofrecer recursos para poder llevar lo mejor posible la adaptación a la nueva situación. Del mismo modo se habla de la importancia de la estimulación cognitiva.



OTRAS TERAPIAS

En esta sección se podrá encontrar información sobre otras terapias en muchas ocasiones menos conocidas, que pueden ayudar a la persona con Parkinson y su entorno a enfrentarse al día a día.

Un ejemplo es el uso de Taichí, en cual se adoptan diferentes posiciones y movimientos que ayudan a fortalecer la musculatura y reeducar la postura, mejorando el equilibrio, la estabilidad y la flexibilidad del cuerpo o la musicoterapia que ayuda utilizando experiencias y actividades musicales de carácter terapéutico con el fin de promover y/o restablecer la salud de las personas.

CONCLUSIÓN

Es responsabilidad de las asociaciones y profesionales socio-sanitarios, ofrecer a las personas con una enfermedad crónica los recursos necesarios para poder ejercer un papel activo en el manejo de su enfermedad, lo que repercutirá en una mejora de la situación y calidad de vida tanto para la persona como para su entorno.

La Escuela de Parkinson Asturias es un proyecto realizado con la colaboración de



OLMAR
GRUPOOLMAR

P.I. SOMONTE III. C/ Nicolás Redondo Urbieta, 330. 33393 Gijón (Asturias)
T] 985 32 17 00 - Fax] 985 32 38 31 - www.olmar.com - info@olmar.com

GRUPO itma
Sistema integrado de calidad, medio ambiente, salud y seguridad laboral (ISO 9001-ISO 14001-OHSAS 18001)

1ª EMPRESA ASTURIANA DEL SECTOR

Limpeza integral de vehículos y tratamiento de carrocerías.
Limpeza de edificios, locales y persianas a domicilio.

PoI. Asipo C/B - Parc. 60 - Nave 5
33428 Llanera - Asturias
Tel. 985 264 193 - Fax 985 265 967
itma@gruipoitma.com - www.gruipoitma.com

REPSOL VIMOIL, S.A.
Grupo Vda Martínez Laviada
Distribuidor Oficial
Gasóleos REPSOL
985168500 - 985220088



José Carlos Botas García
ABOGADO

Oficinas: Uría, 18-2º dcha. 33003 Oviedo
Teléfonos 985 21 42 96 - 985 21 29 85

jcbotasgarcia@gmail.com

Galbán consolida su programa de ayuda a la investigación

Para conseguir el objetivo principal la asociación Galbán ha ido incorporando y consolidando programas a su línea de actuación. El último y muy importante es el Programa de Ayuda a la Investigación.

Aunque siempre se han destinado recursos para ello, es este año cuando por fin hemos podido dar un gran paso gracias al éxito que ha supuesto la I Carrera Galbán contra el cáncer infantil. Con este evento, lo que se busca es sensibilizar y dar difusión a la enfermedad y al mismo tiempo recaudar fondos para luchar contra ella a través de la investigación.

Mediante este acuerdo Galbán ha aportado 20.000 €, destinados a actividades de investigación e innovación acordes con los fines de la Asociación y que se desarrollen en el Instituto de Investigación Sanitaria del Principado de Asturias (ISPA).

Hemos firmado un convenio de colaboración con la **Fundación para la Investigación y la Innovación Biosanitaria del Principado de Asturias (FINBA).**

Mediante este acuerdo Galbán ha aportado 20.000 €, destinados a actividades de investigación e innovación acordes con los fines de la Asociación y que se desarrollen en el Instituto de



Enrique Caso Peláez, Director de Gestión de FINBA, y la presidenta de Galbán, Eva López Fernández.

Investigación Sanitaria del Principado de Asturias (ISPA), gestionado por la **FINBA.** Es un convenio flexible que da opción a apoyar distintos tipos de proyectos de investigación e innovación.

Esperamos que esta colaboración vaya dando frutos y nos ayude a minimizar los efectos del cáncer y a lograr avances en los tratamientos y sus secuelas físicas y psicológicas.



GRUPOTAPIA

Tel. 985 21 29 56
www.grupotapia.com



SEGURIDAD Y TELECOMUNICACIONES



PREVinsa

SERVICIOS DE SEGURIDAD Y RESCATE
ELABORACIÓN DE PLANES DE AUTOPROTECCIÓN
PROYECTOS E INSTALACIONES DE SEÑALIZACIÓN
FORMACIÓN EN EMERGENCIAS, GWO, TELCO, SEGURIDAD MARÍTIMA

SIMULACROS
CAMPOS DE PRÁCTICAS
BOMBEROS DE EMPRESA
UNIDADES MÓVILES DE FORMACIÓN

GWO

Pol. Ind. Bliño II s/nv 27-300, 33020 Langreo - Asturias Tel.: +34 985 200 537 Fax: +34 985 200 538 previnsa@previnsa.com www.previnsa.com

www.latabernadelpiano.es
restaurante@latabernadelpiano.es






poliortos
ORTOPEDIA

Especialistas en bienestar



AVILÉS/GIJÓN/LUARCA
www.poliortos.com

I Congreso de Fibromialgia y Síndrome de Fatiga Crónica

El pasado 7 de Noviembre, comenzábamos ilusionadas el I Congreso de Fibromialgia y Síndrome de Fatiga Crónica del Principado de Asturias. Después de meses, días y muchas, muchas horas de trabajo había llegado el momento de comenzar.

Las condiciones no podían ser mejores. Los más grandes expertos de España, llegaban a nuestra tierra, Asturias.

- El **Dr. José Alegre**, Especialista en Medicina Interna y experto en Síndrome de Fatiga Crónica del Hospital Vall d'Hebrón de Barcelona.
- La **Dra. Miriam Almirall**, Especialista en Reumatología y Coordinadora de la Unidad de SSC del Vall d' Hebrón de Barcelona.
- El Investigador **Dr. Jesús Castro**, doctor en Bioquímica y Biología Molecular por la Facultad de Medicina de la Universidad de Valladolid.

Se reunían en el Hotel Ramiro I con **D. Juan Luis Fernández**, catedrático de matemáticas por la universidad de Oviedo. Director del Grupo de Problemas Inversos, Optimización y Aprendizaje Automático.

Cuando los recogimos en el Hotel, algo nos dijo ya, que aquél iba a ser un gran día para las personas afectadas por estas patologías. Esta intuición fue creciendo y haciéndose firme propuesta, según pasaban las horas. Ya en la mesa, preparados para comer algo y comenzar, las conversaciones giraban en torno a nuevos fármacos, mil propuestas, avances en la investigación, conversaciones sobre grupos de trabajo en Estados Unidos y en otras partes del mundo, con los que todos colaboran.

Alicia y yo, asistíamos a este genial espectáculo y dábamos gracias por poder ver y disfrutar en directo de cómo trabajan cuatro mentes privilegiadas,

cuatro expertos, sin utilizar otro medio más que las palabras y el buen hacer de cada uno. Eran momentos especiales, en los que nos mirábamos sorprendidas ante la gran cantidad de trabajo que tenían en marcha, tanto sobre Fibromialgia como sobre Síndrome de Fatiga Crónica.

Llegó el momento de acudir al Salón de Actos del Huca. Todo estaba ya preparado. Las chicas del equipo de AENFIPA, habían hecho muy bien su trabajo y todo estaba listo. El Gerente del Área IV, **D. Luis Hevia** tomaba la palabra, expresando su deseo de que aquel Congreso saliera como merecíamos. Este dio paso a **Dña. Alicia Suárez Taladriz**, nuestra presidenta, que después de resumir el curriculum de los ponentes, dió paso a la concejala de Educación Salud Pública y Consumo del Ayto. Oviedo, **Dña.**

Yolanda Vidal. Ella, desde el conocimiento propio de lo que es una enfermedad crónica y poniéndose en nuestra piel, clavó con cada una de sus palabras, su cariño y dosis de esperanza en nuestros corazones. Para dar por concluida la presentación el Sr. Consejero de Salud, **D. Pablo Fernández Muñiz**, relató la importancia de este congreso e hizo un resumen de los porcentajes de personas a quién afectan estas patologías y sus circunstancias laborales y sociales. Así se dio por inaugurado el Congreso.

Entonces comenzó la **Dra. Almirall**, los minutos corrían deprisa y nos fuimos empapando con toda aquella información que Miriam nos estaba dando, orígenes de la enfermedad, síntomas y todas aquellas cosas que podían mejorar nuestro día a día, el ejercicio moderado, una dieta sana, mediterránea, rica en alimentos frescos. Recibimos toda la información con gran entusiasmo.

Llegó el turno del **Dr. Alegre**. Nos relató de forma amena y meticulosa, que es el Síndrome de Fatiga Crónica y sus síntomas. Nos abrió los ojos a muchas



Miembros de la junta directiva con los ponentes.

cosas: los problemas cognitivos, los problemas de sueños, las comorbilidades como la diabetes, la hipertensión y la obesidad. Continuó dando consejos vitales para poder llevar esta enfermedad, moverse, reposar a ratitos, no abusar de nuestro cerebro, en definitiva, nos contó todos y cada uno de los pormenores de esta invalidante patología, que podría afectar a más del 15% de los enfermos de cáncer tratados con quimioterapia, lo que supondrían un enorme porcentaje de la población.

Seguidamente, el Dr. Jesús Castro, doctor en Biología, Biomédico del equipo de Investigación del Hospital Vall d'Hebrón, nos hizo todo un recorrido por los diferentes estudios de que se han realizado tanto de Fibromialgia como del Síndrome de Fatiga Crónica. Nos habló de los genes, del glutamato, de las células de glía y nos puso al día de los avances y conclusiones a los que han llegado, los equipos de investigación de diferentes partes mundo.

Para terminar D. Juan Luis Fernández, catedrático del Departamento de Matemáticas de la Universidad de Oviedo, Director del Grupo de Problemas inversos, optimización y aprendizaje automático, nos habló del reposicionamiento de fármacos, nos puso al día de las

conclusiones a las que había llegado, programando robots y utilizando el Big Data. Con este tipo de estudios se ha llegado a conclusiones prometedoras no sólo de la fibromialgia, sino también del síndrome de fatiga crónica y de los medicamentos, ya aprobados con otras patologías y que tienen la ventaja de que pueden incidir en los genes alterados que aparecen en los enfermos/as y pueden ser probados en pacientes en un futuro no muy lejano.

Una vez pasado el impacto del primer día y saboreando, todos los avances que nos relataron, nos fuimos al Palacio de Exposiciones y Congresos Calatrava, para disfrutar de un día intenso. Dimos paso, entonces a la segunda jornada, esta vez de estudiantes en ramas socio-sanitarias. La acogida fue buena, una vez concluidas las cuatro ponencias, los estudiantes pudieron formular preguntas, mostrando su interés por el tratamiento de los afectados/as.

Por la tarde, llegó el momento del público general. Unas 300 personas, casi llenaban la sala en la que todo estaba preparado y de nuevo la Dra. Almirall, el Dr. Alegre, el Dr. Castro y D. Juan Luis Fernández, nos hicieron llegar de una manera cercana, clara y abierta, todo lo relativo a estas patologías.

Miriam nos transmitió los avances y cuidados de la Fibromialgia desde la serenidad, Pepe nos habló de la intolerancia al ejercicio del Síndrome de Fatiga Crónica, sus efectos e impacto en el día a día y la mejor forma para llevarlo, siempre con una gran dosis de humor, Jesús nos hizo sentir que hay estudios abiertos, que se necesita mucho dinero para investigación, pero que están trabajando en ello, con una gran sonrisa y Juan Luis nos habló de esperanza, con todo lo que ello conlleva y con el entusiasmo que le caracteriza, nos hizo pensar que estamos en buenas manos.

Este ha sido el primero, vendrán muchos detrás. Este grupo de personas, entregadas a su trabajo y a las patologías que nos afectan, tienen mucho que enseñar y que dar al mundo. De aquí ha salido un grupo de trabajo, que seguirán avanzando en hacer de nuestra vida, un poquito más fácil. **Gracias a los cuatro, sois nuestro futuro y nuestra esperanza y después de estos días tan intensos, gracias por el respeto que sentís por estas enfermedades, gracias por las inyecciones de esperanza, gracias por vuestros momentos de apoyo, a partir de este momento formáis ya parte de la gran familia que es Aenfipa. No nos olvidéis, nosotros no os olvidaremos.**

Para oír bien

AUDIOLOGIA
SUÁREZ BASCARÁN

30 Años de experiencia

Adaptaciones de audífonos personalizadas en adultos
Somos especialistas en adaptaciones infantiles
Servicio propio de reparación y fabricación

Uria, 70 - 3º E. 33003 Oviedo
Tif. 985 20 66 86. Fax 985 20 62 74
E-mail: infovd@audiologia.es

Navia, 1 Bajo. 33205 Gijón (Asturias)
Tif. 985 34 80 69. Fax 985 35 65 00
E-mail: infog@audiologia.es



Ayuntamiento de Gozón
PRINCIPADO DE ASTURIAS

siempre hay un número

Tif. 985 133 930 - www.ascensoresresa.com

Ascensores TRESA
Elevators




Pastelería Servicio Catering Bodas · Banquetes Convenciones · Buffets, etc.

Tienda: Cabrales, 90 · 33201 Gijón · Tel/Fax 985 345 146
Obrador y Oficina: Polígono de Rocas - Arquímedes G-3
Tel. 985 168 857 · Fax. 985 167 889
Correo Electrónico: correo@balbona.com

15 de Noviembre

Día de las Enfermedades Neuromusculares

#delamano15n

Desde ASEMPA nos sumamos a la causa. Organizando 3 actividades en el mes de noviembre para concienciar y difundir la existencia de las más de 150 enfermedades neuromusculares.



PONENCIA VENTILACIÓN NO INVASIVA

El 6 noviembre, en el salón del Club de prensa Asturiana, en Oviedo, el Dr. Francisco R. Jerez, Coordinador de la Unidad de Ventilación No invasiva, del Servicio de Neumología del HUCA, Oviedo, nos explicó de manera muy clara y sencilla los aparatajes y los distintos pasos a seguir para tratar una afectación del aparato respiratorio.

En las evaluaciones suelen observar **varios ítems**:

- Tono de voz al hablar.
- Posturas que impiden el respirar adecuadamente.
- Expirometría (prueba de la función pulmonar).
- Gasometría arterial.
- Evaluación de la tos.
- Ecografía del diafragma.
- Electromiografía.
- Evaluación de la capacidad de fonación y deglución.

Sobre todo nos recuerda la importancia de los **seguimientos médicos**, aunque estemos bien.

Muy importantes son la tos, el respirar y el comer. Si algo de esto no va del todo bien, los médicos especialistas nos darán las soluciones más adecuadas a nuestras capacidades.

Adaptar el tipo de alimento a nuestras necesidades, la importancia de hacer buena secreción (del moco), y la respiración adecuada son premisas que van a mejorar nuestro estado de salud.

Agradecemos a cada uno de los profesionales que trabaja en la Unidad de referencia en Enfermedades neuromusculares y poco frecuentes en el HUCA, y la gran implicación a nivel profesional y personal de muchos de ellos.

Y solicitamos a Gerencia apoyar a este equipo en todos los ámbitos que puedan

(económico, laboral, recursos humanos, comunicación interna y externa). Porque con pequeñas inversiones y apoyos que lleguen a esta unidad los ahorros en la Sanidad y la salud en las familias van a lograr una mejoría de calidad demostrable.

Y esta, es la **conclusión** más importante, a la que se llegó al final de la ponencia. Los Servicios Sociales y Sanitarios tienen que unirse y coordinarse para lograr un colectivo y una sociedad menos dependiente, por tanto más autónoma y más sana.

Polígono de Falmuria, nave 39
33438 Prendes - Carreño
Principado de Asturias - España
T] 985 88 76 77 - F] 985 88 76 80

www.moncisa.com

C/ Orán, 3 (Gijón). Tlf.: 985 34 33 76
Entrada Ambulatorio de Pumarín

COMO CONCLUSIÓN:

Los Servicios Sociales y Sanitarios tienen que unirse y coordinarse para lograr un colectivo y una sociedad menos dependiente, por tanto más autónoma y más sana.

Para conocer los datos generales sobre las ENM SABER:

- Son de naturaleza progresiva y en su mayoría genética; su principal característica es la pérdida de fuerza; son enfermedades crónicas que generan gran discapacidad, pérdida de autonomía personal y cargas psicosociales; todavía no disponen de tratamientos efectivos, ni curación; su aparición puede producirse en cualquier etapa, pero más del 50% aparecen en la infancia; se calcula que hay más de 60.000 personas que conviven con ENM en España; y en muchas de ellas no se conoce el origen pero se investiga activamente para determinarlo.
- Desde ASEMPA nos hemos unido a la campaña #delamano15n: subiendo fotos en las redes sociales uniendo nuestras voces para concienciar y promover su conocimiento.

Beatriz Vázquez González
Trabajadora social de ASEMPA



ACTOS REALIZADOS CON MOTIVO DEL DÍA DE LA ENFERMEDADES NEUROMUSCULARES

6 de noviembre

- Ponencia Ventilación no invasiva.

Mañana del 15 noviembre

- Mesas informativas en los hospitales de Cabueñes, Oviedo (HUCA) y Avilés (HUSA).

Tarde del 15 de noviembre

- Charla Médica en la Casa Municipal de Cultura de Avilés:
 - Dra. **Almudena García García**, Servicios de rehabilitación y medicina física, HUCA.
 - Dra. **Aida García Rua**, Facultativo de Sección de Neurología, HUSA. Clausura musical con alumnos del conservatorio Julián Orbón.

Grupo VD
VILUFO DÍAZ ABOGADOS Y ASESORES TRIBUTARIOS

COMPLIANCE PENAL VD

PREVENCIÓN DE DELITOS EMPRESARIALES

«En cualquier relación de negocio hay riesgo, pero la prevención penal ayuda a los empresarios a dormir más tranquilos»

Vilulfo A. Díaz Pérez

Paseo de Begoña 12, Entlo. Gijón
Tel. 985 171 188 - info@grupovd.com
www.grupovd.com

ANTIÁCIDOS Y REFRACTARIOS, S.L.

PRODUCTOS REFRACTARIOS

- Hormigones, Masas, Morteros en calidades: Aluminosa, Aislante, Básica, Especial, etc.
- Fabricación Piezas Preformadas: Bóvedas, Quemadores, Placas, Cilindros, etc.
- Trabajos de Montaje con Mano de Obra Especializada. Mantenimiento de Instalaciones.

PAVIMENTOS Y REVESTIMIENTOS ANTIÁCIDOS - IMPERMEABILIZACIONES

- Pavimentos Continuos de Resinas Epoxi, Autonivelantes, Cuarzo Color, Multicapa, Poluretano, Metacrilato, Elásticos de Caucho, etc.
- Pavimentos con Losetas Antisólos (Industria Alimentaria)
- Impermeabilizaciones: Cubiertas, Depósitos, Fosos, Terrazas, etc.

SECTORES: Industrial-Alimentario-Parking-Guarderías-Parques Infantiles ...

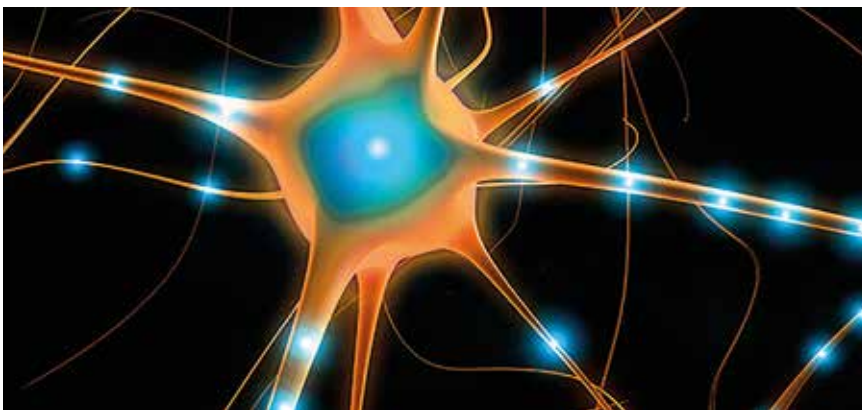
Polígono Silvota. Plaza del Sueve, 84. 33192 - Llanera (Asturias)

Tel: 985 980 792 / Fax: 985 980 338 / e-mail:cerquisa@cerquisa.com

www.cerquisa.com

Aprobado el ensayo con células madre autólogas en pacientes con ELA

La Asociación de Esclerosis Lateral Amiotrófica de Castilla y León (ELA-CyL), consiguió reunir en mayo de 2018 más de **600.000 firmas** para pedir financiación para un proyecto de investigación basado en células madre impulsado por el investigador **Salvador Martínez** en el Instituto de Neurociencias de Alicante. Se había probado en animales, con muy buenos resultados, y tocaba iniciar la implantación en humanos.



Los apoyos, conseguidos en apenas dos meses, llegaron al Congreso de los Diputados. Y, tras el verano, el **Instituto de Salud Carlos III** aceptaba aportar la financiación necesaria para abordar la segunda fase. A partir de ese momento arrancó la laboriosa tramitación administrativa que, este otoño, ha dado sus frutos con la autorización del ensayo clínico por parte de la Asociación Española de Medicamentos y Productos Sanitarios, imprescindible para realizar la investigación.

El pasado 24 de octubre se aprobó, por parte de la AEMPS (Agencia española de medicamentos y productos sanitarios), el ensayo que se denomina **TCIM/ELA II (EudraCT 2019-002302-46)**, el objetivo del mismo es determinar si la **infusión intramuscular de células madre autólogas** tiene influencia en la pérdida de unidades motoras del músculo tratado, y en el mantenimiento de la fuerza de dicho músculo. Esto se comprobará mediante variables neurofisiológicas (estudios EMG), clínicas y ecográficas.

El ensayo será **doble ciego, aleatorizado y controlado con placebo** y se apoya en los resultados obtenidos en un ensayo previo (TCIM/ELA I) en el que se obtuvieron resultados positivos en una muestra pequeña de pacientes. Los músculos a tratar serán el **tibial anterior y el primer interóseo dorsal de la mano**.

Por el diseño del ensayo, no es previsible que la participación en el mismo

pueda modificar la supervivencia ni la situación funcional global de los pacientes, pero su colaboración es esencial para avanzar en el conocimiento de esta posible vía de tratamiento.

El equipo investigador está formado por personal de diferentes instituciones como son: el Servicio de Hematología del Hospital de la Arrixaca (Murcia); el Servicio de Neurología del Hospital General de Alicante; la Sección de Neurofisiología del Hospital de San Juan de Alicante y el Instituto de Neurociencias de Alicante. Esperan poder empezar el reclutamiento en unos dos meses y el periodo de inclusión será de **dos años**, al igual que el periodo de seguimiento.

El equipo investigador, formado por personal de diferentes instituciones empezará el reclutamiento en unos dos meses y el periodo de inclusión será de dos años, al igual que el periodo de seguimiento.

Podrán **PARTICIPAR** pacientes que tengan un diagnóstico definitivo de ELA y que conserven una fuerza para elevar la punta del pie suficiente (elevarla activamente contra la gravedad, lo que se define como escala MRC 3 o superior) y que no tengan criterios de exclusión.



Salvador Martínez. Imagen Cadena Ser.

Segunda edición de Rock and Roll contra la ELA



Baja California.

El pasado 11 de Octubre a las 20:30 horas tuvo lugar la segunda edición "Rock & Roll contra la Ela", concierto solidario a beneficio de Ela Principado. El evento tiene como objetivo sensibilizar a la población en general sobre la Esclerosis Lateral Amiotrófica y recaudar fondos que se destinarán al apoyo de las familias asturianas que conviven con esta cruel enfermedad.

Para ello contamos con dos bandas asturianas que nos mostraron su apoyo y colaboración desinteresada y llenaron con su música la Sala Memphis para que todos disfrutáramos de una tarde noche del mejor rock.



El acceso al concierto fue, como en anteriores ocasiones, con una entrada-donativo en taquilla igual o superior a 8 euros, cada persona decidía la cuantía de su ayuda.



La noche más larga.

EN ESTA OCASIÓN NOS ACOMPAÑARON:

La noche más larga, grupo de powerfolk que se mueven entre el Folk, el Country y el Jazz.

Baja California, banda de hard rock ovetense.

Nuestro más sincero agradecimiento a las bandas participantes y al personal de la Sala Memphis por su colaboración solidaria.

ROCK & ROLL contra la ELA
(Segunda edición)

Concierto solidario a beneficio de Ela Principado
(Asociación de Esclerosis Lateral Amiotrófica del Principado de Asturias)

VIERNES 11 OCTUBRE
20:30 horas

BAJA CALIFORNIA

MEMPHIS GIJÓN
(Linares Rivas 1)

Entrada con un donativo en taquilla igual o superior a 8 €
Tú decides cuánto quieres ayudar.

FILA O. IBAN ES09 2109 4921 9122 0009 5194 (Caleabank)

www.ela-principado.es
www.facebook.com/memphigijon

¡Nos vemos en la tercera edición de Rock and Roll contra la ELA!

Programa de Atención Directa y Especializada

Son ya muchos los años, cuarenta y dos, los que UMA lleva trabajando para adaptarse a las demandas de las personas con discapacidad física y orgánica en Asturias. Al ser una Asociación de carácter generalista nuestra labor no es siempre fácil, ya que requiere estar permanentemente actualizados y en contacto con nuestros/as socios/as porque las personas y las familias a las que nos dirigimos van cambiando, así como sus necesidades.

En este sentido resulta fundamental la labor del movimiento asociativo, ya que las asociaciones son el recurso más próximo a los ciudadanos, pues, sin lugar a dudas, tienen un conocimiento más cercano y veraz de la realidad de las personas con discapacidad y por ello pueden dar soluciones más eficaces ante la problemática resultante de esa realidad.

Para dar respuesta a lo que los/as profesionales iban observando en su día a día se creó el "Programa de Atención directa y Especializada de nuestra entidad". Este servicio destaca por estar dotado de un clima de cercanía, confianza y calidad humana, siendo un referente informativo de orientación y asesoramiento para el colectivo al que está dirigida: personas o grupos en situación de necesidad que difícilmente podrían acceder a las diversas políticas sociales por su cuenta.

Hace años que UMA quiere abordar de una forma integral

las necesidades de sus socios/as. A lo largo de este tiempo hemos ido incorporando programas y actividades con este objetivo, pero las necesidades van cambiando en función del perfil de personas que se acercan a la asociación.

Durante este año 2019 el 30% de las personas que acudieron a UMA a hacerse socios/as, tenían secuelas derivadas de Accidentes

Estas necesidades se detectan a través de nuestro "Servicio de Atención Directa y Especializada para Personas con Discapacidad y sus familias", y son las profesionales de la entidad las que evalúan la situación personal de cada usuario y la posible incorporación a los diferentes Programas.

Cerebro Vasculares, en su mayoría hemiplejías; hay otro 20% que se debe a traumatismos craneoencefálicos, esto muestra que el

estilo de vida que tenemos en la sociedad actual, está provocando otro tipo de discapacidades diferentes a las de hace unas décadas. Esta situación, hace que desde las Asociaciones tengamos que ir cambiando el tipo de actuaciones, adaptándonos a las necesidades del momento.

Actualmente, ha aumentado la necesidad de cubrir actuaciones relacionadas con el ámbito sociosanitario y la autonomía personal, es decir, con la calidad de vida. Hemos detectado la necesidad de hacer otro tipo de terapias, dirigidas a disminuir el grado de dependencia y a fomentar la autonomía personal, para que los/as socios/as puedan acceder a una vida más normalizada.

Este tipo de actividades específicas para personas con discapacidad física, estas terapias no son ofertadas desde la Administración Local ni por ningún organismo sanitario, por lo que nos vemos "obligados" a crearlas y poder dar así respuesta a la demanda actual.

Para facilitar el acceso a las éstas actividades disponemos del **servicio de transporte adaptado "puerta a puerta"**, que tiene como objetivo fundamental el favorecer la autonomía personal e independencia de las personas con discapacidad, dependencia y movilidad reducida, proporcionándoles los soportes adecuados a sus dificultades.

Un dato a tener en cuenta es que en UMA hay un importante número de socios/as con trastornos crónicos, derivado de algún tipo de lesión física u orgánica. Hemos comprobado, que ésta situación a lo largo del tiempo agrava en algunos casos los problemas de tipo psicológico tales como la ansiedad, la depresión, el abuso de fármacos...

A través de las diferentes actuaciones, hemos ido incorporando distintas terapias como la **fisioterapia**, la **logopedia** y hace algunos meses la **atención psicológica**.

Nuestro objetivo es paliar, en la medida de lo posible, las secuelas inherentes a los trastornos crónicos. Estos trastornos incluyen distintos procesos, cada uno de los cuales muestra una amplia variedad de síntomas en la salud y restricciones frecuentes en las actividades de la vida diaria con enormes costes personales, familiares y sociales.

Para aliviarlas hay que cambiar hábitos y actitudes relacionadas con la salud y la participación en la sociedad. Para eso disponemos también de los talleres de acuaterapia y de mantenimiento funcional en el medio acuático.

A través de este **SERVICIO** se gestionan una **SERIE DE ACTUACIONES** dirigidas a mejorar la calidad de vida de aquellas personas que necesitan una intervención más específica:



De nuestra masa asociativa, son muchas las personas que tienen grandes dificultades para adquirir diversas habilidades, que les facilitan el desempeño de acciones de su vida cotidiana. Además en muchas ocasiones estas dificultades físicas vienen parejas a otras cognitivas, que les dificultan el buen entendimiento y la buena comunicación. Para este tipo de perfil hemos creado el taller de Habilidades motrices para niños/as y recientemente lo hemos ampliado con gran éxito a los adultos.

El principal objetivo de nuestro trabajo, es disminuir el impacto de las condiciones que causan la discapacidad y las restricciones en la participación comunitaria, para llevar a cabo una inclusión social plena. Por supuesto, uno de los pilares que se necesita para adquirir esta inclusión es tener una estabilidad económica, que intentamos que alcancen con el **“Programa de Orientación Prelaboral”**.

Nuestra experiencia en el sector, evidencia que tanto las actividades como las intervenciones individualizadas mejoran en alto grado el bienestar de los participantes, por lo que ha de favorecerse su continuidad para que la persona adquiera un mayor grado de autonomía personal, de libertad y por ello de felicidad.

Y por último es muy importante que aprendamos que nuestro bienestar no depende únicamente de factores externos, sino que somos agentes activos que debemos implicarnos y responsabilizarnos en afianzar unos hábitos de vida saludables a nivel integral, así como resaltar la importancia de la actividad física, el ejercitar la mente y tener una alimentación sana que prevenga determinados tipos de enfermedades, con mucha incidencia en las personas con discapacidad.

Tenemos que entender, que los procesos de adquisición de logros son largos y variables. Que a la hora de crear y mantener los servicios que ofrecemos, nuestra Asociación depende de los recursos económicos, que muchas veces son escasos o lentos, pero que existen entidades que siempre han mostrado su apoyo para mejorar las condiciones de vida de un colectivo que solo en Gijón asciende a unas 30.000 personas.

Desde estas páginas agradecer a las entidades que han confiado en nuestra Asociación su apoyo continuado para conseguir los logros que UMA todos los años es capaz de realizar, pues nuestros logros son sus logros.

Patricia Cepedal Valdeón. Técnica de UMA

Entidades que SUBVENCIONAN, PATROCINAN o COLABORAN con UMA



La importancia del Ocio para la Integración Social

Las actividades lúdicas ofrecen la oportunidad de aumentar la autoestima y sentir el placer y el disfrute a pesar de la enfermedad, ayudando a la elaboración de pensamiento positivo: *pensar en lo que puedo hacer más que en lo no puedo hacer*. Participar en este tipo de actividades puede ser considerado como un avance en el proceso de afrontamiento, dado que la persona es consciente de la necesidad de gestionar su tiempo de forma constructiva independientemente de las barreras de la enfermedad.

El aprovechamiento del tiempo de ocio en contacto con otras personas contribuye a crear relaciones de amistad, aprender de los otros y crear valores de cooperación, así como un mayor crecimiento personal que aumenta nuestro bienestar.



Taller de Smartphone.

Conscientes por tanto de la importancia de ofrecer actividades recreativas y atractivas para las personas afectadas y sus familiares ChySPA organiza en el mes de julio nuestra tradicional Espicha ChySPA donde los asociados y familiares, un año más, nos reunimos en un ambiente relajado con la alegría y el disfrute de la sidra y manjares típicos asturianos acompañado por los cantares de los socios y el guitarrista Santos Alonso.

Pasada la época vacacional con la llegada del otoño realizamos otra nueva salida a la naturaleza, en esta ocasión con el espectacular itinerario de la **Ruta del Alba**, en pleno parque Natural de Redes declarado Monumento Natural. Como en



Salida a la naturaleza: Ruta del Alba.

todas nuestras rutas accesibles los socios hemos tenido la oportunidad de compartir, reír y disfrutar de unos extraordinarios paisajes.

Por otro lado, en el mes de mayo ChySPA organizó el **taller de Smartphone** en la Sala del Hotel de Asociaciones de COCEMFE en Oviedo, donde nuestros socios pudieron conocer las funciones de su teléfono inteligente para incorporarlas en su vida cotidiana, así como

configurar y adaptarlo a sus necesidades.


Siguiendo en la misma línea de trabajo en el mes de junio en el Centro Social Natahoyo de Gijón, organizamos el Taller de Iniciación a Internet, enfocado a aprender las tareas de iniciación, como crear carpetas, copiar archivos, crear y guardar pequeños documentos en Word y PDF y el manejo del navegador de Internet.

El OBJETIVO de estas actividades ha sido favorecer una mejor integración social, compartiendo sus propias experiencias en el ámbito de las nuevas tecnologías dándose así la oportunidad de aprender, compartir y cooperar mutuamente, a la vez que favorecer la memorización, la concentración y atención, así como las habilidades informáticas, valorando sus aportaciones en la vida diaria y sus riesgos.



Venta Gases Industriales, Materiales Soldadura y Suministro Industrial

Demetria Suárez, 22. 33408 Avilés - Asturias. Tifs.: 985 561 492, 567 814 - Fax: 985 561 493
www.oxigar.es oxigar@oxigar.es



Disfruta de tu ciudad,
de sus calles, de sus jardines.
Espacios compartidos por todos.
EMULSA pone todos sus recursos
para que día a día mejore
nuestra calidad de vida.

Disfrútala

InfoEMULSA 985141414
emulsa@emulsa.org
www.emulsa.org

Línea Verde Gijón 902 193 768
info@lineaverdegijon.com
www.lineaverdegijon.com



EMULSA

medio ambiente | mediu ambiente

Gijón Xixón

ACTIVIDADES

en la Asociación para la lucha contra las enfermedades renales

FESTIMARKET

Miercoles. 14, 15 y 16 de junio



Donde Alcer Asturias participó recaudando donativos con material cedido por socios y colaboradores.

TALLER PARA PERSONAS CON POLIQUISTOSIS RENAL

22 de junio



Tuvo lugar en CIFEH, Centro Integral de Formación de Empresas Hosteleras, el primer taller para personas con Poli-quistosis Renal, titulado "Hábitos de vida saludable: nutrición y ejercicio". El taller estaba dirigido exclusivamente a paciente en fases iniciales de la PQRAD, que aún no presentan afectación renal o la padecen de forma leve.

DÍA MUNDIAL DEL CÁNCER DE RIÑÓN

20 de junio



Con el lema "Necesitamos hablar", desde la oficina nos pintamos los labios de color verde por la causa, y a la vez colocamos mesas informativas para hacer llegar a la población toda la información sobre el cáncer de riñón.



Día del Cáncer de Riñón.

celnorte
PRODUCTOS, ARTICULOS Y MAQUINARIA
DE HIGIENE Y LIMPIEZA



Avda. de la Laminación, 3
Tremañes. 33211 GIJÓN
Telf./Fax: 985 311 701
celnorte@celnorte.com

www.celnorte.com



CENTRO ESPECIAL DE EMPLEO APTA, S.L.

Fábrica 1 (Oficinas Generales)
Carretera Piles-Infanzón, s/n 33203 Gijón (Asturias)
Telf. 985 331 900 - Fax. 985 332 057

Fábrica 2
Polígono Industrial Nº 3 - Rocas - 33211 Gijón (Asturias)
Telf. 985 168 317 - Fax. 985 167 241



APTA, S.L.
CENTRO ESPECIAL DE EMPLEO

e-mail: apta@ceeapta.com - www.ceeapta.com

ALCER EN LA FERIA DE MUESTRAS DE ASTURIAS

del 3 al 18 de Agosto



Como cada año Alcer Asturias está presente en la feria Internacional de Muestras de Asturias, donde hemos atendido a más de 500 personas y entregado más de 300 carnets de donantes de órganos.

Ha sido, como siempre, un gran escaparate para la Asociación y poder seguir intentando concienciar a la población sobre la importancia de la donación de órganos.

I MERCADILLO DE COLECCIONISMO EN TURÓN

14 de septiembre

Estuvimos presentes en la Feria del Coleccionismo de Turón con una mesa de encuestación para la recaudación de donativos.

III FERIA DE DEPORTE Y SALUD

Mieres. 27, 28 y 29 de septiembre

Alcer Asturias ha colocado un stand informativo, para seguir con nuestra labor de concienciación a la población asturiana sobre la donación de órganos.



Durante el evento se hizo entrega de 76 carnets de donantes.

V CARRERA HUCA

28 y 29 de septiembre



Con una mesa informativa ambos días en el HUCA para dar información a todas las personas interesadas.

8ª FERIA DE COLECCIONISMO. FICAST

Mieres. 4, 5 y 6 de octubre



Alcer Asturias estuvo recaudando donativos con todo el material cedido para dicha causa, y a la vez seguimos dando visibilidad a la Asociación y a la importancia de la donación de órganos.

TEATRO SOLIDARIO A FAVOR DE ALCER ASTURIAS

Pola de Lena. 6 de octubre



De la mano del Teatro Recitadores, del Centro Social de Personas Mayores de Mieres. Ya que no sólo es importante la labor de concienciación sobre la donación de órganos, y toda la información posible al enfermo renal, un ratito de esparcimiento nos viene bien a tod@s.

"Todas estas actividades contribuyen a que en Asturias sigamos siendo punteros en donación de órganos. Seguramente se cerrará el año 2019 con un nuevo record en trasplantes renales, llevando a fecha 30 de septiembre 67 trasplantados de riñón de los cuáles dos fueron de donante en vivo".

Rogelio García Suárez. *Presidente de Alcer Asturias*

Restauración
Rehabilitación
Conservación
Eficiencia energética

esfer
esfer.es 985 299 619

Gijón | Vivienda

INFORMACIÓN
AYUDAS PARA EL ALQUILER DE VIVIENDA

Avda. Portugal, 84-86 bajo. 33207 - Gijón
Tif.: 985 18 28 00. Fax: 985 18 28 18. E-mail: emvisa@gijon.es

MÁS INFORMACIÓN EN: www.vivienda.gijon.es



NUESTROS MEDICAMENTOS han sido APROBADOS

El pasado 21 de octubre, después de años de lucha, se ha aprobado la dispensación de los medicamentos Orkambi y Simkevly para los enfermos de Fibrosis Quística.

La situación con nuestros medicamentos seguía sin tener una solución clara. Desde la FEFQ se convocó una nueva concentración el pasado sábado 21 de septiembre, donde familias de toda España, incluidas nuestras familias asturianas, se congregaron en Madrid para protestar por esta situación.

Ahora por fin, se hace justicia. El pasado 21 de octubre, después de años de lucha, se ha aprobado la dispensación de los medicamentos Orkambi y Simkevly para los enfermos de Fibrosis Quística en nuestro país. Farmacéutica y Ministerio han llegado a un acuerdo para poder suministrar estos medicamentos a los pacientes de esta enfermedad, y a partir del 1 de noviembre la dispensación se ha hecho efectiva en los hospitales españoles. Una gran noticia que en nuestra Comunidad Autónoma disfrutan 18 usuarios.



LOTERÍA de Navidad y camisetas SOLIDARIAS

Esperamos que nuestra asociación sea seleccionada por la suerte de la lotería. Tenemos participaciones a 5 euros con el número 14.371. Además, tenemos camisetas solidarias, para adulto y para niños y niñas. Cualquier interesado, puede ponerse en contacto con nosotros y os las haremos llegar sin problema.

T. 985 964 592 - fq@fqasturias.org

Artes marciales a favor de la Fibrosis Quística

Para comenzar el verano, tuvimos en Mieres una exhibición benéfica de artes marciales a favor de la Fibrosis Quística.



El club Taemi, organizó una concentración donde diferentes clubs y equipos de artes marciales, se congregaron una tarde de sábado para llenarla de deporte y recaudar fondos a favor de la investigación de la Fibrosis Quística.

Previo a la exhibición fueron numerosas las muestras de apoyo por parte de clubs deportivos, deportistas asturianos, medallistas olímpicos mundiales y europeos, periodistas e incluso actrices, a través de vídeos publicados en redes sociales, como el locutor Manolo Lama, Carolina Marín, Jorge Mere, el Real Sporting de Gijón, el Club de fútbol Oviedo Femenino.

Así mismo, la sociedad de festejos El Carmen de Llantones, realizó un vermut solidario, instalando una carpa con bebidas y comida donde todo lo que recaudaron tuvo como destino el mismo fin, la investigación de la fibrosis.

Poreñu

Un pueblo ejemplar



El 8 de junio Poreñu celebró su tradicional mercado solidario, dedicado en esta edición, a favor de la Asociación de Lúpicos de Asturias. Durante todo el día se realizaron numerosas actividades: Grupos Folclóricos, actividades para niños, actuaciones de baile, tonada, concierto de la banda de música de Villaviciosa y como colofón hubo una rifa solidaria.

Durante toda la jornada contamos con un stand en la feria y facilitamos información sobre la enfermedad y las actividades que realiza la asociación. La inauguración estuvo marcada con discursos emotivos tanto por parte del Excmo. Alcalde de Villaviciosa, D. Alejandro Vega, como de la Secretaria de la Asociación de Vecinos "La capilla" de Poreñu, Dña. Isabel Lanzón y de nues-

tra Presidenta de Alas, Dña. Carmen Navarrete.

Poreñu fue elegido Pueblo ejemplar de Asturias 2017 y Premio Aldea más guapa en 2010.

La Asociación de Vecinos "La Capilla" es un activo dinamizador de la vida cultural y social de los habitantes de Poreñu y este año ha cumplido 20 años de historia.

Vecinos y foráneos se acercaron al stand de Alas para conocer qué es el Lupus, les facilitamos información sobre la enfermedad y las actividades que llevamos a cabo. Nuestro puesto tiñó de morado la cita y entre visita y visita vendimos muchos bolígrafos y libretas que seguro harán volar las alas de la imaginación de quienes los hayan adquirido.



Carmen Navarrete inaugurando el mercado de Poreñu.
Foto <https://villaviciosahermosa.com>

Fue un día inolvidable donde se destacó la solidaridad y generosidad de un pueblo ejemplar que con su desinteresada actitud nos dio "alas" para continuar luchando por los enfermos de lupus.

Nos despedimos de Poreñu con la sensación de haber estado en casa y deseando volver a sus rincones llenos de asturianía.

APOYO Y CUIDADOS
ATENCIÓN ESPECIALIZADA EN EL DOMICILIO

**La ayuda domiciliaria
es calidad de vida**

¡CONSÚLTANOS, SOMOS EXPERTOS!

985 39 16 33



info@apoyoycuidados.com - www.apoyoycuidados.com



Hablemos de accesibilidad

Manuel de la Cruz Cubero Redondo. Vicepresidente de DIFAC



Desde su fundación hace 24 años, DIFAC está asentada sobre unos sólidos pilares en busca de un mundo accesible, en el cual, las barreras arquitectónicas, sociales y de transporte, sean solo un mal recuerdo. Para ello, DIFAC forma parte de las comisiones de eliminación de barreras en los Ayuntamientos de Avilés, Castrillón y Corvera de Asturias.

Somos conscientes de que, por muchos y diversos problemas, las personas con algún tipo de discapacidad, somos vulnerables, ya sean por enfermedades crónicas como por barreras psicosociales, generadas por la propia discapacidad. Lo cual nos limita una plena **INCLUSIÓN SOCIAL**. Por ello celebramos el "Día de la Accesibilidad", con ello pretendemos dar a conocer nuestra problemática para que los ciudadanos y las instituciones, nos ayuden a lograr una ciudad plenamente accesible.

Al igual que en años anteriores, este también hemos salido a la calle con nuestras sillas de ruedas, en ellas, ciudadanos/as sin discapacidad, pudieron sentir en primera persona, lo que un simple bordillo, una zona estrecha o un insignificante escalón, significa a la hora de acceder a un establecimiento o simple-

Con el "Día de la Accesibilidad", pretendemos dar a conocer nuestra problemática para que los ciudadanos y las instituciones, nos ayuden a lograr una ciudad plenamente accesible.

mente darse un paseo por la ciudad y darse de bruces con la realidad que, de otra manera no repararían en el impedimento para ello.

Desde DIFAC pedimos que se nos escuche y atienda, no es un capricho, es una necesidad y como tal la demandamos. A la vez somos conscientes de que, se dan situaciones en que,



Charlas de sensibilización a escolares.



por orografía, zonas protegidas o simplemente por falta de empatía hacia el colectivo de personas de movilidad reducida, se van pasando los papeles de despacho en despacho. Afortunadamente desde DIFAC y con la ayuda de las instituciones y Ayuntamientos, vamos dando pequeños pasos hacia la plena, aunque lejana, eliminación de barreras.

También, bueno sería poder decir que, por parte de la ciudadanía y establecimientos, podemos contar con su colaboración, muchos son los establecimientos que ya han realizado obras para adaptarse a la normativa y los de nueva construcción lo van haciendo.

Tal vez suene a utopía, pero por qué no soñar con un mundo libre de barreras, ya no solo las arquitectónicas, también las sociales que tanto daño hacen, tanto física como psicológicamente, a veces, los sueños se cumplen.

Discapacidad

De nuevo un año más dispuestos a celebrar este día dedicado a las personas que sufren y padecen la Discapacidad.

Todo el año entero sería bueno el recordar que nadie estamos libres de padecer y sufrir lesiones tal vez de gravedad.

Familias enteras sufren secuelas por su presencia llevando con resignación la sonrisa por bandera armados de paciencia.

La vida por la familia ellos siempre darán impasibles al dolor derrochando cariño siempre nos recordarán.

Nunca debemos de olvidar que una persona minusválida es un ser lleno de amor que demuestra a diario que es completamente válida.

CUBERO.

Nuestras raíces están aquí, nuestro futuro también

CAJA RURAL DE ASTURIAS

En Caja Rural de Asturias estamos orgullosos de nuestras raíces y nos proporcionan la fuerza necesaria para ayudarte a crecer y afrontar los retos que te propongas.

La Caja con raíces. **Crece juntos**

Estamos muy cerca de ti

- 112 oficinas en Asturias
- 114 cajeros a tu disposición
- Nuestra página web www.cajauraldeasturias.com
- Redes sociales
- App para tu smartphone o tablet

25 años de COCEMFE Asturias

COCEMFE Asturias celebró sus 25 años de existencia en nuestra Comunidad con un acto festivo, conducido magistralmente por Pachi Poncela, y en el que también hubo espacio para la reivindicación.

Aunque en la actualidad la Confederación está presente en Oviedo, Gijón, Avilés, Navia y en un breve periodo de tiempo en Ribadesella, el acto se llevó a cabo en el Centro Cultural Antiguo Instituto de Gijón, ya que en esta ciudad comenzó su andadura el 27 de febrero de 1994, abriéndose la sede el 14 de octubre de ese mismo año.

El patio del Antiguo Instituto se quedó pequeño para recibir a nuestras asociaciones y representantes del movimiento asociativo, a las entidades públicas y privadas que nos han apoyado a lo largo de estos años, junto con colaboradores/as y amigos/as en general, que han hecho posible, la consecución de muchos de nuestros objetivos para mejorar la vida de miles de personas con discapacidad física y orgánica de Asturias en estos 25 años.

A través de las intervenciones del Presidente de Honor, Mario García, la presidenta de COCEMFE Asturias, Mónica Oviedo y el Presidente del CERMI, Luis Cayo Pérez-Bueno, se trazó el recorrido de la Entidad a lo largo del tiempo, indisolublemente ligada al pasado, presente y futuro de la evolución de la discapacidad en Asturias.

El acto fue inaugurado por **Natalia González**, Concejala de Bienestar Social y Derechos, así como presidenta de la Fundación Municipal de Servicios Sociales, en representación de la alcaldesa **Ana González**, que no acudió por motivos de trabajo, que la obligaron a viajar fuera de Asturias, pero que estuvo presente a través de un cariñoso video en el que manifestaba su pesar por no poder acompañarnos en un día tan señalado, expresando su firme compromiso de construir un Gijón inclusivo. La concejala se reiteró en la promesa y se prestó asimismo a escuchar las demandas de COCEMFE Asturias para incluirlas en el Plan de Barrios, así como como a retomar el Consejo de Discapacidad.

Mario García, primer presidente de COCEMFE Asturias desde sus comienzos hasta dejar la primera línea en 2016, cargo que desempeñó junto con el de presidente de COCEMFE Nacional del CERMI y vicepresidente de la Fundación ONCE, lleva en el movimiento asociativo desde 1977, fecha en que se fundó la Unión de Discapitados del Principado de Asturias, UMA. En su intervención recordó como esta asociación junto con Aspaysm y Frater, vieron la necesidad de dar un paso más y unirse ante las numerosas batallas que librar, tales como el acceso a la educación, al empleo, el transporte, el lenguaje, en definitiva conseguir una vida mejor, tras lo cual repasó los hitos más destacados en la historia de COCEMFE Asturias, como la puesta en marcha del CAI de Viesques para personas con discapacidad física y orgánica gravemente afectadas.

García tuvo un recuerdo para las muchas personas que colaboraron en esos inicios, como **Marcelo Palacios**, **Pedro Sanjurjo**, **Paz y María Antonia Fernández Felgueroso**, subrayando especialmente la figura de "quien nos



Foto: LA NUEVA ESPAÑA/Marcos León.



apoyó siempre, siempre, siempre”, Tini Areces, cuya viuda, Soledad Saavedra se encontraba entre el público.

Del pasado al presente, el círculo de 25 años de lucha en favor de la discapacidad lo cerró la actual presidenta de COCEMFE Asturias, Mónica Oviedo, que quiso destacar el trabajo de sus 27 Asociaciones, *“que son nuestro MOTOR, las que nos marcan el camino a seguir, los proyectos a realizar y las reivindicaciones que hemos de llevar a la Administración y a la SOCIEDAD”.*

También quiso hacer hincapié en el trabajo y el altruismo de todos los COMITÉS EJECUTIVOS de la Confederación desde su fundación, pues lo conseguido hasta ahora, resaltó la presidenta, es el resultado del tiempo y dedicación de todos y todas. Mónica Oviedo no se olvidó tampoco de las trabajadoras de COCEMFE Asturias *“por su implicación y buen*

hacer; sin ellos sería imposible estar donde estamos ahora”. En este punto, cabe señalar que la entidad abrió sus puertas con 3 trabajadores y trabajadoras y en la actualidad son 120 y si sumamos a las asociaciones 202.

Tampoco se olvidó la presidenta de la colaboración que COCEMFE Asturias mantiene con otras entidades: CERMI, COCEMFE, CERMI Asturias, Mesa del Tercer Sector, Universidad, etc. *“que nos ha permitido llevar nuestra VOZ y nuestras reivindicaciones más allá de nuestra CASA”.*

Y como colofón, trasladó los resultados del trabajo de COCEMFE Asturias durante estos 25 años, enumerando algunos datos y resultados, programas implementados, número de personas con discapacidad a los que llegaron estos programas, número de personas insertadas laboralmente, entre otros de interés.

COCEMFE Asturias 25 años de presencia y lucha en favor de los derechos de las personas con discapacidad en Asturias.

¿Y el futuro? ¿Hacia dónde vamos? Sobre ello habló **Luis Cayo Pérez Bueno**, Presidente del Comité Español de Representantes de Personas con Discapacidad, CERMI, mencionando el entorno hostil al que aún se enfrentan las personas con discapacidad, subrayando y lamentando que algunos conceptos, como el de accesibilidad, se queden en mera retórica y no se haga nada real y efectivo.

La Accesibilidad Universal y el Diseño para todas las personas, de la que deberíamos hablar en pasado o



Photocall con directivos de COCEMFE Asturias y algunas asociaciones miembro.



Alberto Durán, Fund. ONCE y Luis Cayo, CERMI.

presente, todavía es un reto de futuro. La Ley que desde el 4 de diciembre, establece que todos los entornos, bienes, productos y servicios tienen que ser accesibles, demasiadas veces esta se infringe. ¿Qué legitimidad tiene entonces la Administración para exigir que se cumplan otras normativas? Terminó preguntándose el presidente del CERMI.

En nombre de nuestros patrocinadores, tomó la palabra Alberto Durán, Vicepresidente de la Fundación ONCE, que junto con otros muchos proyectos, ha patrocinado este mismo acto de aniversario. Tal como resaltó Durán, *“Fundación ONCE no es un patrocinador más, habida cuenta que tenemos el mismo fin que tienen las organizaciones de la discapacidad: la mejora de la calidad de vida de las personas con discapacidad y que disfruten de una vida en igualdad de oportunidades que el resto de las personas”*.

La encargada de cerrar el acto, la consejera de Derechos Sociales y Bienestar, **Melania Álvarez**, avanzó los ejes de su mandato en materia de discapacidad durante esta legislatura: agilizar la respuesta de la Administración a las necesidades que plantea el colectivo y trabajar por una accesibilidad universal, a través de la atención a las personas con discapacidad y el cumplimiento de la Estrategia de Accesibilidad. La Consejera manifestó su intención de crear un Consejo en el esté representado el tercer sector, que vigilará el cumplimiento de los diferentes planes.

Desde COCEMFE Asturias quisimos aprovechar este acto del 25 ANIVERSARIO para dar las gracias a nuestras 27 asociaciones, trabajadores y trabajadoras entidades del tercer sector, empresas, ayuntamientos, Principado, entidades financieras y colaboradores en general, que durante estos años estuvieron apoyándonos, incansablemente. Muchos de ellos nos acompañaron en el acto, como el presidente de la Junta General del Principado, **Marcelino Marcos**, el rector de la Universidad de Oviedo, **Santiago García Granda**, Delegación del Gobierno, **Enrique Rodríguez Nuño** y **Elena Menéndez Requejo**, Consejería de Sanidad, con **Sergio Vallés** y **Rafael Cofiño**, el presidente del Grupo Covadonga, **Antonio Corripio**, la Directora Gerente del SEPEPA, **Pilar Varela** y el Director General de Formación y Empleo, **Pedro Fernández-Raigoso**, representantes de empresas como **Víctor Suárez Prado**, de Global Atac, **Antonio Blanco**, de Fundación Alimerka, **Ruperto Iglesias**, de Asata, **Ayuntamiento de Oviedo y Avilés** y casi todos los grupos de la Junta General del Principado, medios de comunicación, etc.

Tras el acto, se llevó a cabo un photocall y brindamos con un vino español, por otros 25 años al menos de presencia y lucha en favor de los derechos de las personas con discapacidad en Asturias física y orgánica.

Queremos pedir disculpas de antemano por si entre tantos amigos y colaboradores se nos ha olvidado mencionar a alguien. A todos y todas deseamos decirles sinceramente:

GRACIAS POR HABERLO HECHO POSIBLE.

Publicamos en esta página las entrevistas realizadas a los intervinientes en el acto conmemorativo del 25 ANIVERSARIO de COCEMFE Asturias, declaraciones que recogen las experiencias y expectativas pasadas, presentes y futuras de la discapacidad física y orgánica. Con ello queremos dar una extensa panorámica de la situación de la discapacidad en nuestra Comunidad, en palabras de los principales actores involucrados en ella.



Natalia González Peláez

Concejala de Bienestar Social
y Derechos (Ayuntamiento de Gijón)

P. ¿Tienen previsto poner en marcha alguna actuación dirigida a la promoción de la plena igualdad de todas las personas y, por ello, de las personas con discapacidad física y orgánica?

Cuando hablamos de la igualdad de todas las personas, hablamos de derechos y eso tiene que ser transversal y debe estar presente en todas las actuaciones que desarrollemos. Las personas tienen que estar en el centro de todas nuestras actuaciones y ello, conlleva, por ejemplo, que cuando acometamos las obras en las calles, tengamos que incorporar la accesibilidad, como parte indispensable de esa actuación. Lo mismo, cuando abordemos la movilidad o cualquier otra actuación.

Nuestro reto es ese que no sea necesario llevar a

cabo acciones específicas para las personas con algún tipo de discapacidad, sino que la accesibilidad de todas las personas y por tanto, el ejercicio de sus derechos, esté garantizado en todas nuestras actuaciones.

"Nuestro objetivo es incorporar la accesibilidad en todas nuestras actuaciones. Eso pasa por ir eliminando todas esas barreras que existen y que ya han sido diagnosticadas por el Consejo de la Discapacidad".

P. A pesar de los progresos conseguidos en la accesibilidad de nuestra ciudad, aún existen en Gijón múltiples barreras urbanísticas, arquitectónicas, de transporte y de comunicación. Ejemplos de ello son el escaso número de itinerarios peatonales accesibles, los problemas en el acceso a los establecimientos hosteleros, la ocupación indebida de las plazas de aparcamiento reservado o la dificultad para la utilización de forma autónoma del transporte público. ¿Qué medidas tiene previsto tomar el ayuntamiento para mejorar esta situación y conseguir una ciudad realmente ACCESIBLE?

Como decía antes, nuestro objetivo es incorporar la accesibilidad en todas nuestras actuaciones. Eso pasa por ir eliminando todas esas barreras que existen y que ya han sido diagnosticadas por el Consejo de la Discapacidad. Iremos abordándolas a medida que se vayan acometiendo obras. De hecho, en todas las obras recogidas en el plan de barrios ya lo estamos haciendo.

Por otra parte, desde la concejalía de Bienestar Social y Derechos, impulsaremos un trabajo coordinado con las diferentes áreas, muy especialmente, Movilidad, Cultura, Participación, Obras y Policía Local, para en colaboración con el tercer sector, sensibilizar, formar e impulsar que se lleven a cabo las actuaciones necesarias para mejorar la situación y conseguir un Gijón/Xixón, realmente accesible.



Mario García Sánchez

Presidente de Honor
de COCEMFE Asturias

P. Usted fue el primer presidente de COCEMFE Asturias, aunque ya había iniciado su actividad en pro de las personas con discapacidad en 1977, cuando fundó la Unión de Discapacitados del Principado de Asturias. ¿Podría decirnos en qué contexto surge COCEMFE Asturias en 1994?

Tres asociaciones relacionadas con la discapacidad, UMA, Aspaym y Frater, vimos claro que había mil batallas por librar. A favor de la plena inclusión, el acceso a la educación y el empleo, el transporte adaptado, la eliminación de barreras, la financiación...

Lograr, al fin, para todas las personas una vida plena e independiente. Había que dar un paso más. Con una sede prestada y mucho por hacer, iniciamos el camino. Aquellas asociaciones son hoy 27, lo que supone el 95 por ciento de la discapacidad física y orgánica de Asturias.



P. A su juicio, ¿cuáles han sido los hitos más destacados en la historia de COCEMFE Asturias?

Es evidente que en el transcurso de estos 25 años hemos avanzado en muchos aspectos, tanto internos como externos. Internamente, nos hemos convertido en una organización más fuerte, más organizada, y por supuesto, más profesionalizada.

En cuanto a los cambios sociales, se han llevado a cabo progresos muy positivos en mentalizar a la sociedad sobre el sector de la discapacidad y sus familiares, aunque no todo está resuelto y siguen existiendo problemas acuciantes. Siempre estuve convencido de que la verdadera integración social pasa por tener un empleo. En ese sentido, nuestra organización se ha destacado por implicarse a fondo con los Servicios de Integración Laboral, los SIL, repartidos hoy por todo el país.

Estos equipos multiprofesionales fueron capaces, incluso en las épocas de crisis económicas, de convencer a muchas em-

presas y a las distintas administraciones para que se implicaran en la generación de empleo.

A pesar de la destrucción general de empleo de los últimos años, nuestro sector generó cinco mil puestos de trabajo al año en España. Igualmente, siempre he sido muy consciente de la doble, e incluso triple, discriminación a que estaban sometida la gran mayoría de las mujeres con discapacidad, por eso hemos sido pioneros en la lucha para cambiar ese estado de cosas con la creación de la Confederación de Mujeres con discapacidad, CEMUDIS.

Llevamos varios años trabajando en programas de Atención Integral para las Mujeres con Discapacidad, que en el Principado de Asturias se aplican para potenciar las capacidades y recursos, para el desarrollo integral de cerca de noventa de estas mujeres.



Mónica Oviedo Sastre

Presidenta de COCEMFE Asturias

P. ¿Cuántas asociaciones están integradas actualmente en COCEMFE Asturias, y cómo valora su labor?

Actualmente forman parte de COCEMFE Asturias **27 asociaciones de personas con discapacidad física y orgánica, que representan a más de 8.200 personas** con discapacidad y sus familias.

Sin las asociaciones COCEMFE Asturias no existiría, ellas son el ALMA de COCEMFE Asturias, el origen y su razón de ser.

En este año 2019, cuando se cumplen 25 años de la existencia de COCEMFE Asturias, me gustaría reconocer el trabajo de todas y cada una de las asociaciones, pues son sus socios y socias quienes nos trasladan en tiempo real las necesidades de las personas con discapacidad, el personal laboral quienes les acogen, orientan, informan y prestan servicios cuando tras un accidente laboral o de tráfico o el diagnóstico de una enfermedad llegan a las asociacio-

nes, las personas que trabajan en las Juntas Directivas -la MENTE de COCEMFE Asturias- personas altruistas que donan su tiempo y sus conocimientos quitándose a sus familias, a su tiempo libre y asumen responsabilidades, momentos de alegría cuando se consiguen resultados y tristeza, impotencia y resignación cuando nos faltan recursos, cuando no se pueden solucionar los problemas y a pesar de todo siguen adelante.

No me quiero olvidar del voluntariado, sin el cual muchas de las actividades que llevamos a cabo no se podrían realizar y de los Patrocinadores, Administración local y Autonómica, Obras Sociales, Empresarios y Fundaciones destacando entre ellas a la Fundación Once.

P. ¿Cuáles son los programas más importantes que se están desarrollando desde la Confederación y cómo evaluaría de forma general la labor desarrollada por los trabajadores de la entidad?

En COCEMFE Asturias trabajamos tanto en formación y empleo (programa con el que se inició nuestra andadura en el año 1994), como en el ámbito sociosanitario, educación, accesibilidad, transporte, turismo, ocio y tiempo libre, desarrollando programas tan emblemáticos como:

- El Servicio de Integración Laboral (SIL).
- El Programa Incorpora (orientación, formación y autoempleo), Opeas y PIOME.
- El Programa de Rehabilitación Continuada Mejora.
- El Transporte Adaptado.
- La Oficina de Vida Autónoma (OVA).
- La Oficina Técnica de Accesibilidad (OTA).
- El Programa de Inclusión Educativa a través de las TIC.
- El Programa de Fortalecimiento del Movimiento Asociativo.
- El Empoderamiento de la Mujer con Discapacidad.

A través de nuestra FUNDACIÓN INICIATIVAS para la DISCAPACIDAD se realiza principalmente la atención a personas con discapacidad física y orgánica gravemente afectadas en nuestro CAI de Viesques (21 plazas de alojamiento y 30 de Centro de Día) y en nuestro CEE Grupo Iniciativas de Comunicación Integral se trabaja en áreas como la comunicación (Diseño Gráfico, Editorial, Web, merchandising, internet, multimedia).

Las personas que trabajan en COCEMFE Asturias, de nuestra FUNDACION, del CEE (el 100% con discapacidad) y de las 27 asociaciones federadas son la pieza clave, que en el día a día hacen que los proyectos se lleven a cabo, los que prestan los servicios y los que han conseguido mejorar el día a día y la calidad de vida de miles de personas durante estos 25 años. Son la PIEL de COCEMFE Asturias, nuestra imagen y para toda la familia de COCEMFE un orgullo.



Luis Cayo Pérez-Bueno

Presidente del CERMI

P. ¿Cuáles serían, a su juicio, los principales retos de futuro para el movimiento asociativo de la discapacidad física y orgánica?

El futuro ha de pasar por trabajar coordinadamente desde el movimiento asociativo y la Administración, para que la Promoción de la Autonomía personal, ese reto que nos falta por conseguir, sea una realidad.

La accesibilidad universal y el diseño para todas las personas han de ser otro desafío fundamental, pero hemos de constatar que existe múltiple normativa que lo regula y a día de hoy no se cumple. Que podemos esperar de un Gobierno que incumple las propias leyes de las que se han dotado, en materia de discapacidad y en este caso de Accesibilidad.

Solo habrá políticas oficiales realmente vigorosas y transformadoras si existe un activismo social fuerte. Sin la presión sostenida y la exigencia cívica del movimiento social estructurado y cohesionado, la acción pública en materia de discapacidad languidece.

Los poderes públicos apenas saben de discapacidad, una realidad que perciben como lejana, y casi nunca la ponen en posiciones de importancia en la agenda política, por lo que dejar las políticas de discapacidad únicamente en manos de las administraciones es condenarlas a la irrelevancia y a la debilidad. Por ello, el papel de las organizaciones sociales y del activismo ciudadano, es determinante, como ocurre con COCEMFE en Asturias, que lleva dos décadas y media en la brecha, para el avance en materia de derechos, inclusión y bienestar de las personas con discapacidad y sus familias.

La exigencia, la beligerancia incluso, pero también la disposición a la colaboración crítica y a la corresponsabilidad por parte del activismo, es un bien que debe ser alentado y acompañado.

P. Qué le pediría como prioridad al gobierno que esperamos se constituya en fechas próximas?

En primer lugar, que haya estabilidad parlamentaria. Si no hay Gobierno que tenga vocación de trabajar para el medio y largo plazo, nuestra agenda política estará bloqueada y atorada. Algunas de las prioridades de las personas con discapacidad y sus familias no se están pudiendo atender a causa del contexto político actual. Es necesario reformar el artículo 49 de la Constitución, con el fin de reforzar la protección de los derechos de las personas con discapacidad y de actualizar la terminología con la que la Carta Magna hace alusión a esta parte de la ciudadanía. En este punto, cabe recordar que los trabajos ya se iniciaron en la pasada legislatura con un apoyo casi unánime, por lo que sería la primera reforma social de la Constitución, y si la hacemos bien, podría apuntarse posteriormente a otra gran modificación, que sería la constitucionalización de los derechos sociales.



Asimismo, es importante que en la próxima legislatura se retome el proyecto de modificación del Código Civil, para pasar de un modelo de sustitución de la capacidad jurídica a otro basado en la provisión de apoyos en la toma de decisiones.



Alberto Durán López

Vicepresidente 1º ejecutivo
de Fundación ONCE

P. En el Patronato de la Fundación ONCE están representadas las principales organizaciones del mundo de la discapacidad. ¿Cómo se desarrolla la relación de las organizaciones de la discapacidad con la Fundación ONCE?

La relación de las entidades de la discapacidad con la Fundación ONCE en sus órganos de gobierno, en el Patronato y el Comisión Permanente, es una relación de trabajo conjunto y de puesta en común de los intereses y las prioridades del movimiento de la discapacidad.

También es una relación que, dentro del marco que establece el acuerdo entre la ONCE y el Gobierno de la Nación, permite definir aquellos proyectos y prioridades que son consideradas como más necesarias por cada entidad, pero priorizando siempre el empleo y la accesibilidad.

Cada colectivo de la discapacidad tiene elementos fundamentales para su desarrollo, conocen sus necesidades específicas en empleo, sus necesidades específicas en accesibilidad y sus necesidades específicas para la inclusión social en general.

En la Fundación ONCE se ponen en común todas esas prioridades, se comparten, se promueve el desarrollo de estas prioridades por más de una entidad cuando es posible, y cuando no lo es, se da un tratamiento específico a cada necesidad.

P. ¿Cuál cree que ha sido la contribución de la Fundación ONCE en el sector de la discapacidad física y orgánica?

La contribución de la Fundación ONCE al sector de la discapacidad física y orgánica es, con una visión global, similar a la contribución al movimiento de la discapacidad en general.

La aportación más evidente de la Fundación ONCE al sector de la discapacidad es la económica. La Fundación ONCE, en sus 31 años de existencia, ha aprobado proyectos por importe de más de 2.000 millones de euros. La contribución también viene determinada por movilizar en Europa recursos en favor de la discapacidad que, de no ser así, no se hubieran movilizado.

Es importante también la contribución de la Fundación ONCE por promover la unidad del sector de la discapacidad organizada en torno al CERMI.

Este principio es algo que desde el Grupo Social ONCE consideramos como muy positivo y necesario para avanzar. Compartimos la unidad para poner en común *lo de cada uno defendido por todos*, respetando la especificidad y la singularidad de cada organización.





Melania Álvarez García

Consejera de Derechos Sociales y Bienestar del Gobierno del Principado de Asturias

P. ¿Cuáles serán los objetivos estratégicos que guiarán su acción de gobierno durante los próximos cuatro años?

La lucha contra la desigualdad será uno de los ejes de gobierno y tanto los derechos sociales como la igualdad de oportunidades serán elementos vertebradores de su acción, tal y como expliqué en mi comparecencia ante la Junta General del Principado el pasado 27 de septiembre. Para ello partimos de dos objetivos estratégicos: la imprescindible simplificación de la gestión de los derechos sociales y la necesidad de adaptarnos como sistema a los nuevos cambios sociales que condicionan, sin lugar a dudas, el futuro del mismo.

P. Explíquenos las medidas que pondrá en marcha en relación al colectivo de personas con discapacidad física y orgánica. La estrategia de accesibilidad universal que se quiere impulsar en esta legislatura, ¿en qué medidas concretas se plasmará? ¿tendrá memoria económica?

En esta legislatura continuaremos la senda iniciada por el equipo anterior y fortaleceremos la atención integral a las personas con discapacidad a través de las siguientes medidas:

Presentaremos la Estrategia de Atención a personas con discapacidad que está orientada a la reordenación de las actuaciones y los servicios destinados a su atención.

Apostamos por un modelo de respuesta que esté centrado en la persona. Ampliaremos la atención temprana, llevando a cabo acciones de coordinación entre Servicios Sociales, Salud y Educación.

Elaboraremos la Estrategia de accesibilidad universal, impulsaremos el desarrollo de la Convención sobre los Derechos de las Personas con Discapacidad.

Además, garantizaremos la inclusión escolar de niños y niñas con discapacidad, preservando los centros especiales para aquellos que sufren dificultades de inclusión.

Fomentaremos el empleo de las personas con discapacidad, y desarrollaremos programa de apoyo en el entorno, que estarán destinado a que estas personas

con discapacidad tengan acceso a todos los bienes sociales sin restricciones.

Esta estrategia es fruto del trabajo esencial que llevan a cabo las entidades vinculadas a la discapacidad. La estrategia incorporará el concepto de accesibilidad universal en inmuebles públicos y en los de propiedad horizontal, así como en los espacios y transportes públicos a través de la eliminación de barreras.

Además, con el objetivo de garantizar el seguimiento conjunto de su cumplimiento se pondrá en marcha un Consejo de Accesibilidad Universal.







Se presenta el Símbolo de la Discapacidad Orgánica

COCEMFE Asturias presentó el 27 de noviembre el Símbolo Internacional de la Discapacidad Orgánica (DisOrganic), una obra de Dominio Público que nace para acabar con la invisibilidad de este tipo de discapacidad, promover la concienciación ciudadana y avanzar en el ejercicio de los derechos de las personas con discapacidad orgánica.

Creado por **Rafa Garcés**, este símbolo ha sido impulsado por la Confederación Española de Personas con Discapacidad Física y Orgánica (COCEMFE) y sus entidades, y dado a conocer simultáneamente en **41 ACTOS DE PRESENTACIÓN** repartidos por todo el país.

En el acto celebrado en el HUCA, **Mónica Oviedo**, presidenta de COEMFE Asturias explicó que *"este símbolo responde a la invisibilidad, la incomprensión y la falta de reconocimiento a las que tienen que hacer frente las personas con discapacidad orgánica en su día a día. Con él, buscamos socializar la discapacidad orgánica, concienciar a la población sobre su existencia y promover la inclusión y el empoderamiento de las personas con este tipo de discapacidad"*.

"El símbolo consigue mostrar algo invisible y muy diverso al mismo tiempo".

Símbolo Internacional de la Discapacidad Orgánica
International Symbol of Organic Disability



En este sentido, **Mónica Oviedo**, ha argumentado que esta invisibilidad se debe a que se trata de un tipo de discapacidad que "a simple vista no se detecta", lo cual provoca que sea "olvidada por las políticas públicas y los medios de comunicación, y desconocida por la población en general".

"El símbolo consigue mostrar algo invisible y muy diverso al mismo tiempo", ha afirmado la presidenta de COCEMFE Asturias, destacando que *"transmite la esencia de una discapacidad orgánica, que son alteraciones que se originan en el interior del cuerpo humano"*. Además, agregó, *"muestra el objetivo final*



que queremos conseguir, que es la inclusión y participación, ya que se encuentra en una actitud activa y positiva; y al no ser corpulenta y recurrir a formas curvas es una figura andrógina que representa cualquier género".

"Con DisOrganic queremos simbolizar la discapacidad orgánica, hacerla presente en la sociedad y en las administraciones", ha incidido Mónica Oviedo, quien añadió que "queremos empoderar a las personas con discapacidad orgánica, que la sociedad cuando vea el símbolo, identifique este tipo de discapacidad".

"Con DisOrganic queremos simbolizar la discapacidad orgánica, hacerla presente en la sociedad y en las administraciones".

De la misma manera, se han expresado, los presidentes de la Asociación de Hemofilia de Asturias, José Quiñones, y de Chiari y Siringomielia, Dulce González, que hablaron en representación del resto de asociaciones de Orgánicos, señalando que "la incomprensión por la que pasan estas personas se debe a que la invisibilidad y desconocimiento provoca una falta de empatía, tanto a nivel social como laboral", a lo cual se une una "falta de reconocimiento", porque "los servicios de valoración de la



discapacidad de nuestro país, en muchas ocasiones, no reconocen oficialmente la discapacidad orgánica".

El acto contó con la presencia de representantes de instituciones pertenecientes al Principado y al Estado, como la directora general de Servicios Sociales y Mayores, de la consejería de Derechos Sociales y Bienestar, Trinidad Suárez Rico, la concejala de Educación del Ayuntamiento de Oviedo, Yolanda Vidal, el gerente del Área IV, Luis Hevia, y el Director del Área de Agricultura y Pesca y Director en funciones del área de Sanidad en la Delegación del Gobierno, Enrique Rodríguez Nuño, quienes en sus intervenciones felicitaron a

COCEMFE Asturias y a sus asociaciones representantes de enfermedades orgánicas por esta feliz iniciativa, que sin duda servirá para aumentar la visibilidad social de estas patologías.

El Símbolo Internacional de la Discapacidad Orgánica puede ser utilizado libremente por parte de cualquier persona física o jurídica, ya que se encuentra compartido bajo la licencia CC-Zero de Dominio Público.

La presentación del mismo en todo el país ha sido posible gracias a una subvención procedente del 0,7% del IRPF del Ministerio de Sanidad, Consumo y Bienestar Social.

Más info en www.cocemfe.es/simbolo-discapacidad-organica

Javier Blanco
Clínica Dental

ATENCIÓN A PERSONAS CON DISCAPACIDAD
TODOS LOS SERVICIOS SE PUEDEN
REALIZAR CON SEDACIÓN CONSCIENTE
FINANCIACIÓN SIN INTERESES

C/ Pérez de la Sala, 22 bajo. 33007 Oviedo

Tlfs. 985 96 61 68 / 985 25 76 27. www.clinicablanca.es



Síguenos en



Clínica Dental Javier Blanco



En la Semana de la Movilidad COCEMFE Asturias estrena en Gijón "AccesibilidApp"

En el marco de los actos programados por el Ayuntamiento de Gijón, con el lema "CAMINA CON NOSOTR"@S", con motivo de la SEMANA EUROPEA DE LA MOVILIDAD, la presidenta de COCEMFE Asturias, Mónica Oviedo, acompañada por los concejales de Movilidad, Aurelio Martín, y de Bienestar Social, Natalia González, presentó el pasado 17 de septiembre en el CAI de Viesques la aplicación de móvil "Accesibilidapp", diseñada por COCEMFE y la Fundación Vodafone España.

La aplicación, gratuita y sencilla de manejar, se ha creado para que los ciudadanos/as puedan comunicar cualquier incidencia observada en el medio urbano que impida o dificulte su movilidad, en el mismo momento en que se advierta una barrera, un desperfecto o cualquier otro obstáculo.

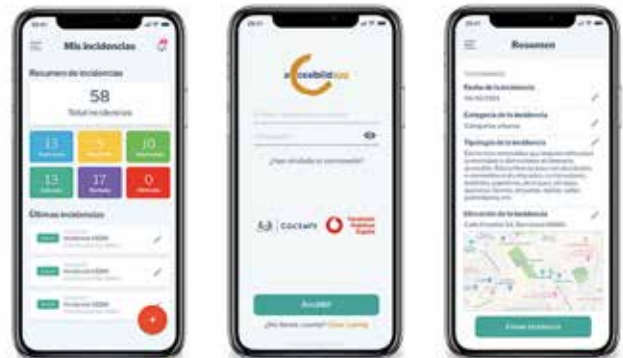
Una vez geolocalizado por la aplicación, el usuario sólo tiene que seleccionar la categoría (urbana, edificación o transporte), el tipo de anomalía, hacer una foto, escribir la pertinente observación y enviar.



Usuarios del CAI de Viesques, participaron en un paseo donde se observaron incidencias en la accesibilidad en este caso baldosas rotas.

La información se canalizará a través de la OTA de COCEMFE Asturias, que elaborará un informe para trasladarlo al ayuntamiento de Gijón.

Tras la breve presentación de esta novedosa herramienta, alrededor de una docena de personas usuarias del CAI de



La aplicación, gratuita y sencilla de manejar, se ha creado para que los ciudadanos/as puedan comunicar cualquier incidencia observada en el medio urbano que impida o dificulte su movilidad.



Presentación de "AccesibilidApp" en el CAI de COCEMFE Asturias. De izda. a dcha, Aurelio Martín, Mónica Oviedo y Natalia González.

Es necesario contar con itinerarios accesibles en nuestra ciudad, que permitan desplazarse a las personas con movilidad reducida sin la obligación previa de planificar su ruta, para eludir la incomodidad y el miedo a salir de casa ante el riesgo de caídas.

Viesques, participaron en un paseo por los alrededores del barrio siguiendo un itinerario no accesible, organizado por COCEMFE Asturias, y acompañados en todo momento por **Mónica Oviedo** y los concejales **Aurelio Martín** y **Natalia González**, quienes pudieron comprobar en directo como en el breve recorrido efectuado se detectaron siete puntos conflictivos (aceras no rebajadas, baldosas levantadas, socavones, mobiliario urbano cuya colocación estrechaba la acera y la hacía intransitable para usuarios/as de sillas de ruedas, etc.).

Mónica Oviedo resaltó la necesidad de contar con itinerarios accesibles en nuestra ciudad, que permitan desplazarse a las personas con movilidad reducida sin la obligación previa de planificar su ruta, para eludir la incomodidad y el miedo a salir de casa ante el riesgo de caídas.

Se reivindicó una **CIUDAD ACCESIBLE**, pues desde COCEMFE Asturias tenemos la seguridad de que una Ciudad Accesible, es una Ciudad **INCLUSIVA**, cómoda y segura para toda la ciudadanía.



Una aplicación para participar en la accesibilidad de tu entorno



El Botánico para tod@s

- APARCAMIENTO con plazas para personas con movilidad reducida (PMR)
- ENTRADA, RECEPCIÓN y TIENDA, libres de obstáculos
- MOSTRADOR de atención al público con dos alturas
- SILLA DE RUEDAS manual a disposición del visitante
- 4 ÁREAS DE ASEOS, todas con un aseo accesible
- PLANO CON RECORRIDOS recomendados para PMR a disposición del visitante
- CAFETERÍA accesible y transitable
- ZONA MUSEÍSTICA transitable

www.botanicoatlantico.com

¡TE ESPERAMOS!

Gijón | :Divertia

Orientación Técnico-Jurídica para las asociaciones de COCEMFE Asturias



En el marco del Programa Estratégico de Fortalecimiento Institucional del Movimiento Asociativo de COCEMFE, el pasado 25 de octubre se llevó a cabo una sesión de formación impartida por Nerea Larfeuil, del Colegio Oficial de Graduados Sociales de Asturias.

Nerea forma parte del personal docente en la escuela de práctica profesional del Colegio y además es responsable de su servicio de orientación jurídico-laboral gratuito. Se trata de un proyecto social en el que participa como voluntaria, y cuyo objetivo es el de ofrecer orientación técnica jurídica a cualquier ciudadano y ciudadana de la Comunidad.

La acción formativa se llevó a cabo en la sala polivalente del Hotel de Asociaciones de COCEMFE Asturias, en Oviedo, contando con **18 asistentes, pertenecientes a 16 asociaciones** federadas a la confederación.

Se trataron distintas cuestiones de interés para nuestras asociaciones:

- Prestaciones de la Seguridad social, especialmente en materia sanitaria.
- Incapacidad: calificación en grados, porcentajes de discapacidad para la incapacitación. Prestaciones de incapacidad temporal y permanente.
- Requisitos de acceso, duración, organismos competentes y plazos de las presentaciones.

La ponente realizó una exposición de la parte teórica de forma clara y amena, presentando ejemplos de numerosos casos prácticos de consultas que les llegan al Colegio a través del servicio voluntario de asesoría. Además, facilitó a las entidades recursos como la propia presentación y un ejemplo de sentencia que se refería al grado de discapacidad e incapacidad permanente. Por último, respondió a las preguntas planteadas por los las asociaciones, basadas en su mayoría en las cuestiones más demandadas por sus socios y socias.

Al acabar la charla formativa se facilitó a los asistentes un cuestionario de evaluación, donde dejaron reflejada de forma general el grado de satisfacción de la acción formativa. También se hará entrega de los certificados de asistencia a la formación a las propias entidades asistentes.

COCEMFE Asturias está desarrollando el "Programa estratégico de fortalecimiento institucional del movimiento asociativo de COCEMFE", que tiene carácter estatal, y está a cargo del 0,7% del IRPF del MSSSI, dirigido a fortalecer las asociaciones que integran nuestra entidad.

El Programa constituye una pieza clave para el movimiento asociativo, puesto que sus objetivos principales están encaminados a empoderarlo y fortalecerlo en el ámbito de COCEMFE, al tiempo que persigue impulsar el liderazgo de las entidades, visibilizar a las personas con discapacidad física y orgánica y a las entidades integradas en COCEMFE, en el entorno de la sociedad civil y las instituciones públicas.



Nerea Larfeuil en la sesión formativa.

Programa de Rehabilitación Continuada para Enfermos Crónicos en las áreas sanitarias de Oviedo IV y Mieres VII

Con el desarrollo del programa de Rehabilitación Continuada para Enfermos Crónicos se ha tratado de mejorar la calidad de vida de las personas con discapacidad en las áreas sanitarias de Oviedo y Mieres, facilitando, garantizando y apoyando la reinserción familiar y social de las personas con discapacidad gravemente afectadas.

Un año más, COCEMFE Asturias con el apoyo de la Fundación bancaria Cajastur Liberbank ha prestado tratamientos rehabilitadores contribuyendo a **MANTENER** el máximo tiempo las capacidades funcionales de los usuarios para prevenir la dependencia, **FACILITAR** un programa de prevención, entrenamiento, mantenimiento y recuperación de funciones y atenuar el avance de la enfermedad, **GARANTIZAR** el disfrute de sus derechos de forma y manera que se equiparen al resto de los ciudadanos y **APOYAR** la reinserción familiar y social de las personas con discapacidad gravemente afectadas.



Rehabilitación en el gimnasio cedido por Parkinson Mieres.

Con el desarrollo de este proyecto se ha atendido a lo largo del año a 127 pacientes de forma continuada con una media de entre dos o tres sesiones semanales, lo que ha conllevado un total de 847 sesiones individuales y de manera grupal 5.180.



Terapia de grupo en el Gimnasio de Oviedo.

Estos tratamientos han sido impartidos en Oviedo en el Gimnasio de COCEMFE Asturias de la Avenida de Roma y en Mieres en el Centro de Salud "Mieres Sur" y en el Gimnasio cedido por la Asociación Parkinson Asturias que tiene en Santullano, así como en domicilios de las Personas a las que por la gravedad de sus patologías les ha resultado imposible acudir a los centros mencionados para recibir las terapias.

Se trata de tratamientos **CONTINUADOS** a lo largo de todo el año y **PERSONALIZADOS**, tratando de proporcionar a cada paciente lo que necesita.

Gracias al apoyo de la Fundación bancaria Cajastur Liberbank y otras entidades que subvencionan nuestro proyecto y servicios se puede atender y dar respuesta a las necesidades de las personas con discapacidad EN MATERIA DE REHABILITACIÓN CONTINUADA en una parte importante del territorio asturiano.

PROGRAMA PATROCINADO POR

Fundación
Cajastur  Liberbank

Mente Abierta a la Inclusión Laboral

Verónica Feito Fernández. Coordinadora Programa Incorpora de COCEMFE Asturias



El lunes 30 de septiembre dos técnicos del Área de formación y empleo Carlos Gutiérrez y Verónica Feito acudieron a la jornada Incorpora "Mente Abierta a la Inclusión Laboral", en el Caixa Fórum Barcelona.

Desde el programa de integración sociolaboral de "la Caixa", se ha animado al mundo empresarial a convertirse en un agente activo de salud impulsando prácticas que ayuden a prevenir y promover la salud mental y el bienestar de sus trabajadores.

El experto internacional en gestión de la presión y el estrés en el lugar de trabajo, el galés John Griffiths, explicaba que *"el trabajo es un buen sitio desde donde proteger la salud mental, ya que, en la actualidad, dos tercios de los adultos pasamos trabajando, por lo menos, la mitad de nuestro tiempo activo"*.

La jornada continuó con los testimonios de organizaciones de diferentes dimensiones y sectores de actividad

que hoy día cuentan con una cultura empresarial saludable, la cual tiene efectos positivos en los trabajadores -y, por extensión, en la sociedad- y en la empresa.

Como ejemplos, se expusieron la experiencia del Hospital de Manises, que ha desarrollado un programa de mindfulness adaptado al personal sanitario para que aprenda estrategias para

afrontar el estrés, el caso de Seat, que en 2017 creó el centro de atención y rehabilitación sanitaria de servicios avanzados en medicina o los Laboratorios Quinton que ofrece un horario flexible y trabaja por objetivos, además de poder hacer teletrabajo el tiempo que sea necesario entre otras medidas.

Además, también expusieron sus experiencias participantes del programa INCORPORA salud mental y técnicos del mismo.

La jornada fue clausurada por el subdirector de la Fundación Bancaria "la Caixa", Marc Simón.



Visita a Crown Food España

por parte de los integrantes del Programa de Acompañamiento al Empleo

Dentro de las actividades del Programa de Acompañamiento al Empleo del SEPEPA, que denominamos Silpro'19 gestionado por COCEMFE Asturias, se visitaron las instalaciones de la multinacional americana CROWN FOOD ESPAÑA en las inmediaciones del Polígono de Silvota, en Llanera.

Los integrantes del programa fueron recibidos por la Directora Adjunta, **Celia Fernández**, quien les habló de la historia de la planta asturiana, que arrancó en 2002 como Mivisa, empresa española fabricante de envases para alimentación, y que acabó siendo adquirida en su totalidad por Crown en 2014.

Tras un video donde se resumía la actividad de la planta y el modelo de producción que se lleva a cabo, se mostraron diferentes ejemplos del producto final en el que la planta asturiana se ha especializado, las tapas para envases, con una producción anual de 400 millones de tapas al año.

Posteriormente se pasó a la zona de fábrica, para recorrer las diferentes secciones de la cadena productiva, como "corte", "barnizado" y "calidad" entre otras, y ver de primera mano el tratamiento que tienen las bobinas de hojalata desde que llegan hasta que salen convertidas en tapas, consiguiendo realizar hasta 300 tapas por minuto por línea de producción.



Durante la visita se ofreció a los usuarios del programa la posibilidad de enviar sus CV para posteriormente trasladarlos al departamento de Recursos Humanos.

En el apartado de Personal se expusieron los principales perfiles que requiere la empresa, donde trabajan alrededor

de 230 personas, y que están ligados a módulos de FP de mecánica, electricidad o calidad en la parte productiva, además de los más habituales de administración y almacén;

haciendo especial hincapié en la formación interna como gran valor de la empresa. También se ofreció a los usuarios del programa la posibilidad de enviar sus CV para posteriormente trasladarlos al departamento de Recursos Humanos.

Finalmente se produjo la despedida, agradeciendo a Celia su profesionalidad y amabilidad, así como su indispensable colaboración para hacer posible esta magnífica visita.

Acudieron el Coordinador del programa Ignacio Ramírez, junto con la Técnica de Formación Ana Llamazares y el Promotor Laboral Luis Joglar.



La consejería de Derechos Sociales y Bienestar

Impulsa **tres medidas** para reforzar la calidad del sistema de asistencia en el Principado

Asturias es una región comprometida con las personas, prueba de ello son tres de las medidas que acaba de impulsar la Consejería de Derechos Sociales y Bienestar, con el objetivo de reforzar la calidad y la atención a las personas mayores y dependientes:

El plan de choque para agilizar la tramitación de las ayudas a la dependencia.

La revisión de las cuantías mínimas garantizadas a los perceptores de estas ayudas.

La nueva Ley de Servicios Sociales.

La consejera de Derechos Sociales y Bienestar, Melania Álvarez, ya anunció en septiembre de este año, en su comparecencia en la Junta General del Principado, las líneas principales de su gobierno, que son precisamente dar respuesta a las necesidades de las personas. Así, ya están en marcha las medidas más urgentes para que la tramitación de todas las ayudas vinculadas a la Ley de Promoción de la Autonomía Personal y Atención a las Personas en Situación de Dependencia del Principado de Asturias se resuelvan en plazo.

Para ello se ha aprobado un plan de choque que, contando con el apoyo de los servicios sociales municipales de todo el territorio, agilizará el sistema y evitará las duplicidades. Este plan de choque arrancó en el área I, que es precisamente la zona donde se concentra el nivel más alto de población envejecida y dispersa de la región. Melania Álvarez se reunió en Pesoz con los alcaldes y alcaldesas de este territorio:

San Tirso de Abres, Vegadeo, Castropol, Taramundi, Villanueva de Oscos, San Martín de Oscos, Santa Eulalia de Oscos, Tapia de Casariego, El Franco, Coaña, Navia, Villayón, Boal, Illano, Pesoz y Grandas de Salime.



Melania Álvarez, consejera de Derechos Sociales y Bienestar.

Con la aplicación de este plan de choque, que se extenderá a todo el Principado, se asume el compromiso de que en un año todas las tramitaciones de la ley de Dependencia se resuelvan en plazo.

Además, Asturias ha recuperado también este mes de diciembre, el mínimo garantizado en lo que se refiere a las ayudas correspondientes a la Ley de Dependencia.

Esta medida devuelve el carácter universal a estas prestaciones, que habían quedado mermadas en el año 2012 a causa de los recortes llevados a cabo en aquel entonces por el gobierno central. Desde que el pasado mes de julio Melania Álvarez asumiese su cargo como consejera, siempre ha reiterado su compromiso con las personas dependientes. Con la recuperación del mínimo garantizado, 1.041 personas dependientes en Asturias han visto incrementarse sus ayudas vinculadas a la dependencia, que además se han revalorizado con carácter retroactivo desde el pasado mes de mayo.

Con la recuperación del mínimo garantizado, 1.041 personas dependientes en Asturias han visto incrementarse sus ayudas vinculadas a la dependencia, que además se han revalorizado con carácter retroactivo desde el pasado mes de mayo.

Además, desde la consejería se trabaja también teniendo en cuenta el cambio social y diseñando políticas transversales que tengan en cuenta las necesidades y peculiaridades de las personas, abordando dificultades como la soledad no deseada, los problemas específicos de las familias cuidadoras y todos los profesionales que desarrollan su trabajo en este campo.

Otro de las iniciativas puestas en marcha por la Consejería ha sido sacar a consulta pública previa el anteproyecto de la nueva Ley de Servicios Sociales del Principado de Asturias, un documento al que la ciudadanía ha podido hacer sus aportaciones a través de la página web:

www.asturiasparticipa.es 

Y que tiene el objetivo de definir un marco estructurado para la ordenación, organización y el desarrollo del sistema autonómico de protección social.

La nueva norma sustituirá a la que lleva vigente en esta materia desde el año 2003 y dará respuesta a desafíos como los ajustes demográficos, las transformaciones tecnológicas o las fluctuaciones de los mercados que generan nuevas necesidades sociales en la ciudadanía.



GOBIERNO DEL
PRINCIPADO DE ASTURIAS

CONSEJERÍA DE DERECHOS SOCIALES
Y BIENESTAR

En el deporte... ¡Encajamos TODOS!

Desde el año 2017, el Real Grupo de Cultura Covadonga se propuso hacer un **Club inclusivo** donde todos los socios pudieran disfrutar del deporte independientemente de sus circunstancias.

Actualmente, el Real Grupo de Cultura Covadonga cuenta con un Departamento de Diversidad Funcional, centrado en permitir la accesibilidad y disfrute del deporte de todos sus socios sin importar su discapacidad. **Son ya 67 socios** que disfrutan de los servicios deportivos del club y muchos los deportistas de pleno derecho.

¿Por qué necesitamos practicar deporte?

Para desconectar de nuestra rutina, para liberarnos del estrés al que nos enfrentamos en el trabajo, para establecer nuevas relaciones sociales basadas en algo tan sano como el deporte, definitivamente para sentirnos bien...

¿Y si tenemos algún tipo de discapacidad?

Los objetivos son los mismos, el deporte mejora la función mental, la autonomía, la memoria, el bienestar, se produce una sensación de estabilidad caracterizada por la confianza en uno mismo, el optimismo y el control de la frustración.

Nuestra premisa fundamental es garantizar el deporte por

encima de cualquier situación. Para ello dotamos a los técnicos deportivos de formación en atención a la diversidad, de protocolos de actuación para cada caso individual a la hora de realizar una inclusión y recursos metodológicos para poder dar la actividad deportiva sin ningún tipo de obstáculo.

El deporte es y siempre será un puente a la inclusión en un Club con casi 40.000 socios, donde habrá miles de deportistas diferentes con unas necesidades concretas y una ilusión por disfrutar de la práctica deportiva, representando a una entidad que apuesta fuertemente por todos y cada uno de nuestros deportistas.

Al dar visibilidad a la discapacidad en el ámbito deportivo, se está normalizando la convivencia con el resto de deportistas del Club, los cuales son los que más están ayudando a la inclusión tanto a nivel social como competitivo. Un ejemplo de esta colaboración espontánea ha sido el uso del lenguaje de signos de un deportista para comunicarse con uno de sus compañeros, después de un mes viendo como la monitora



El deporte es y siempre será un puente a la inclusión en un Club con casi 40.000 socios.

de apoyo lo utilizaba como refuerzo para explicar técnicas de Atletismo.

Todos los que practicamos deporte sabemos que no siempre las cosas salen como uno quiere, que en ocasiones los resultados no son los deseados y que la frustración que ello puede generar no suele ser fácil de gestionar, independientemente de tus capacidades. Por ello, en Diversidad Funcional somos conscientes que quizás aquello que teníamos planteado no siempre puede llevarse a cabo, por lo que la flexibilidad para adaptarse a la realidad de cada momento es una característica indispensable en nuestro día a día y cada actividad pueda desarrollarse con éxito.

En definitiva, me gustaría animar a todas las personas con discapacidad o no, a disfrutar del deporte, a vibrar con cada uno de sus logros alcanzados y a motivarse para seguir adelante. Nosotros seguiremos trabajando para demostrar que en el deporte ¡ENCAJAMOS TODOS! Solo es cuestión de dar el primer paso.

Inés Rodríguez-Navia Oliva
Responsable de Diversidad Funcional

En el Día Internacional
y Europeo de las Personas con Discapacidad

CERMI Asturias se reúne con el Presidente del Principado

Con motivo del Día Internacional y Europeo de las Personas con discapacidad, 3-D, el Comité de Entidades Representantes de las Personas con Discapacidad del Principado de Asturias, (CERMI Asturias), mantuvo una reunión de trabajo con el presidente del Gobierno del Principado de Asturias, Adrián Barbón, que asistió acompañado de la consejera de Derechos Sociales y Bienestar, Melania Álvarez y el Director General de Cuidados, Humanización y Atención Sociosanitaria, Sergio Valles.



En el encuentro celebrado en la sede de la Presidencia del Gobierno de Asturias se hizo entrega a Adrián Barbón de un MANIFIESTO, cuyo **PRINCIPAL REIVINDICACIÓN** se hacía eco de la preocupación de las Entidades para hacer frente al incremento salarial de los trabajadores y trabajadoras que realizan los programas y proyectos en el movimiento asociativo de la discapacidad, en aquellos casos en los que se les aplica el **XV Convenio General de Centros y Servicios de atención a personas con discapacidad**, así como en la plazas concertadas de los recursos convivenciales (CAI: Centros de día, Centros Ocupacionales, Centros Residenciales, viviendas tuteladas, viviendas con apoyos, etc.) que se gestionan desde las entidades del CERMI Asturias - 2.100 plazas.

Se solicita al Presidente del Principado que se complementen estas subidas salariales desde el 1 de enero de 2019 y se tengan en cuenta en los Presupuestos del año 2020, al igual que se ha hecho ya en otras Comunidades Autónomas.

En relación a esta petición, desde la Consejería de Derechos Sociales y Bienestar se está valorando su asunción mediante

una subvención directa (incremento salarial de los/as trabajadores/as contratados/as en Proyectos y Programas), y en lo que atañe a las plazas concertadas se adquiere el compromiso con el CERMI Asturias de complementar la subida salarial de los meses de julio a diciembre de 2019 (ya se está tramitando) y el buscar la vía legal que permita hacerse cargo del resto del año (de enero a junio de 2019). Con respecto al año 2020 la Consejera comenta que se tendrán en cuenta las subidas salariales.

Se solicitó al Presidente del Principado que se complementen estas subidas salariales desde el 1 de enero de 2019 y se tengan en cuenta en los Presupuestos del año 2020, al igual que se ha hecho ya en otras Comunidades Autónomas.



A continuación, se expusieron con más detalle las REIVINDICACIONES recogidas en el documento ANEXO, en materia de Derechos Sociales y Bienestar, Accesibilidad y Supresión de Barreras, Salud, Empleo, Formación y Educación.

En el siguiente enlace se puede acceder tanto al manifiesto como al ANEXO completo. <https://bit.ly/36167uc>



BREVES



PROGRAMA: "TERAPIA CANINA EN EL CAI DE COCEMFE ASTURIAS"

El programa "Terapia canina", desarrollado por Fundación Iniciativas, en el CAI de Viesques, financiado por el "Proyecto Asturias", del grupo parlamentario Podemos, y en el que han participado 15 usuarios divididos en dos grupos, ha finalizado tras varios meses de trabajo.

Se llevaron a cabo un total de 18 sesiones con cada grupo, durante las cuales se realizaron diferentes actividades y dinámicas orientadas a mejorar aspectos relacionados con las habilidades sociales y la inteligencia emocional, trabajando aspectos como la comunicación verbal y no verbal, normas sociales, identificación de emociones, expresión emocional y gestión de conflictos, entre otros.

A lo largo de las sesiones se constató en ambos grupos mejorías notables, tanto a nivel de identificación de emociones, como de asociación de emociones con situaciones de la vida diaria. Es destacable también la mejora en el área de gestión emocional, y que los niveles de motivación e implicación en la intervención por parte de todos/as los/as usuarios/as se mantienen muy elevados durante las 18 sesiones, que recibieron una valoración altamente positiva por parte de los/las participantes.



COCEMFE ASTURIAS SE REUNE CON LA VICECONSEJERA DE TURISMO DEL PRINCIPADO DE ASTURIAS

La presidenta de COCEMFE Asturias, Mónica Oviedo, acompañada por el Secretario de Organización, Segifredo Lena, la gerente, Cristina Argüelles y la técnica de la OTA, Susana Calvo, mantuvieron el pasado viernes una reunión con la viceconsejera de Turismo del Principado de Asturias, Graciela Blanco.

En el transcurso de la misma, desde COCEMFE Asturias se planteó la necesidad de trabajar en nuestra Comunidad Autónoma el TURISMO ACCESIBLE de forma Integral, requisito imprescindible para que las personas con discapacidad asturianas puedan realizar un turismo interior de calidad, al disponer de información sobre los establecimientos turísticos accesibles y las actividades de ocio y tiempo libre que pueden llevar a cabo. Para ello se necesita conocer el estado de cada uno de los establecimientos hosteleros, de ocio y tiempo libre accesibles, que existen en nuestra Asturias (hoteles, museos, bibliotecas, polideportivos, etc.).

Estos datos son también importantes en lo que atañe al turismo nacional e internacional que pueda visitar Asturias, por lo que la INFORMACIÓN sobre los recursos de TURISMO ACCESIBLE adquiere un valor añadido.

En la reunión se trasladó a la Viceconsejera que esta información ha de ser testada y evaluada previamente, para que responda a la realidad, evitando que las personas se encuentren al llegar a los establecimientos reseñados que no reúnen las condiciones y que la información no se atenga a la verdad. El ESTUDIO del estado de accesibilidad de los Recursos Turísticos es totalmente necesario.

Otra importante reivindicación que se planteó desde COCEMFE Asturias es la eliminación de las barreras existentes en este campo, pues se ha de ir incrementando el número de espacios y establecimientos turísticos para que nuestro PARAISO NATURAL no excluya a nadie por su falta de accesibilidad. Es evidente que la NO ACCESIBILIDAD es la más sutil forma de discriminación de una parte de la sociedad (personas con discapacidad, con una lesión temporal, personas mayores, niños/as, mujeres embarazadas...) que tiene los mismos derechos que el resto.

Hay que tener en cuenta que las personas con discapacidad son clientes POTENCIALES pues un alto porcentaje viaja en cualquier época el año (desestacionalidad), suelen ir acompañadas (se estima que la ratio es de 2,5% en el caso de las personas con discapacidad y movilidad reducida), son muy fieles a los destinos accesibles, pues la escasez de ellos hace que, cuando se encuentra un recurso turístico accesible y se tiene una experiencia agradable, se repite, y por último, el gasto medio es superior al de las personas que no tienen discapacidad.

Finalmente, se expuso la necesidad de FORMACIÓN y SENSIBILIZACIÓN en accesibilidad universal y turismo para todas las personas y un trato adecuado a las personas con discapacidad.



COCEMFE ASTURIAS, CON LAS MUJERES VÍCTIMAS DE VIOLENCIA DE GÉNERO

En el **DÍA INTERNACIONAL CONTRA LA VIOLENCIA DE GÉNERO**, desde COCEMFE Asturias, nos hemos sumado a los actos reivindicativos organizados por el Ayuntamiento de Gijón y el Consejo de Asociaciones de Mujeres de Concejo.

En representación de nuestra entidad acudieron a los mismos, la presidenta, Monica Oviedo y la responsable del área social, Carmen Insúa.

Este año, el foco se ha puesto en la realidad incuestionable de que ante cualquier agresión machista solo hay un culpable, que es el agresor, y que las víctimas son las mujeres.



Tenemos que recordar, que la violencia machista ejercida muchas veces por la pareja que también es cuidador, es mucho mayor entre nuestro colectivo, por su doble vulnerabilidad: **la de ser mujer y tener discapacidad**, lo que disminuye su autoestima, anula su voluntad y dificulta su acceso al trabajo.



POR EL EMPODERAMIENTO DE LA MUJER CON DISCAPACIDAD

COCEMFE Asturias ha desarrollado un Programa de EMPODERAMIENTO DE LA MUJER CON DISCAPACIDAD en el Municipio de Gijón.

El OBJETIVO: Promover la Autonomía personal y del desarrollo psicosocial de las Mujeres con Discapacidad desde una perspectiva de género que favorezca su Empoderamiento, contemplando sus necesidades, atendiendo sus demandas mediante acciones positivas, dirigidas a conseguir una plena participación socio comunitaria, y por tanto el ejercicio de sus plenos derechos como ciudadanas.

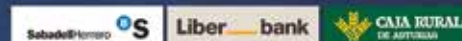
Este proyecto en el que han participado una docena de mujeres con discapacidad, está subvencionado por el Servicio de Políticas de Igualdad del Ayuntamiento de Gijón.

Porque lo que importa, son las personas



FADE

FEDERACIÓN
ASTURIANA
DE EMPRESARIOS



#sinempresasnohayparaíso



BREVES

CURSO DE FINANCIACION ALTERNATIVA PARA ENTIDADES NO LUCRATIVAS



En el marco del **programa estratégico de Fortalecimiento Institucional del Movimiento Asociativo de COCEMFE**, se llevaron a cabo del 12 al 17 de septiembre en Oviedo y Gijón, acciones formativas sobre financiación alternativa para entidades no lucrativas, con incidencia especial en las plataformas de **Fundraising y Crowdfunding**.

Impartidas por la técnica de la entidad, Cristina Sánchez, y en la que participaron una veintena de personas pertenecientes a 16 asociaciones federadas de COCEMFE Asturias.

Tras una parte teórica, donde se informó sobre posibles fuentes de financiación para entidades no lucrativas, se pasó a desarrollar los aspectos prácticos, revisándose distintas plataformas de internet de carácter social y solidario, con el fin de abrir una posible campaña de Crowdfunding por parte de las entidades federadas. El curso tuvo muy buena aceptación, como se desprende de la alta participación y de las numerosas cuestiones planteadas por los participantes.

Asimismo, se les entregó a los asistentes un valioso material, como la guía de recursos de financiación alternativa confeccionada para la ocasión, con anexos de gran importancia para las asociaciones, tales como el Código Ético de Fundraising, así como información básica de la Asociación Española de Crowdfunding, entre otros.



CAMPEONATO DE ESPAÑA DE TENIS EN SILLA DE RUEDAS

En octubre se celebró en Sevilla el Campeonato de España por Comunidades Autónomas de tenis en silla de ruedas, que contó con la participación del secretario de finanzas de COCEMFE Asturias, **Jesús Torres** y **Pelayo Novo**, ex jugador de fútbol del Real Oviedo, representando, junto con otros equipos, al Principado de Asturias.

Desde aquí animamos a estos jugadores a que continúen por ese camino y logren dar muchas satisfacciones a los aficionados asturianos.

Ambos jugadores cuentan con el respaldo de Caja Rural de Asturias, Ortopedia Poliortos y Dogs@Roses, a los que desde COCEMFE Asturias agradecemos su APOYO al DEPORTE de las PERSONAS CON DISCAPACIDAD.



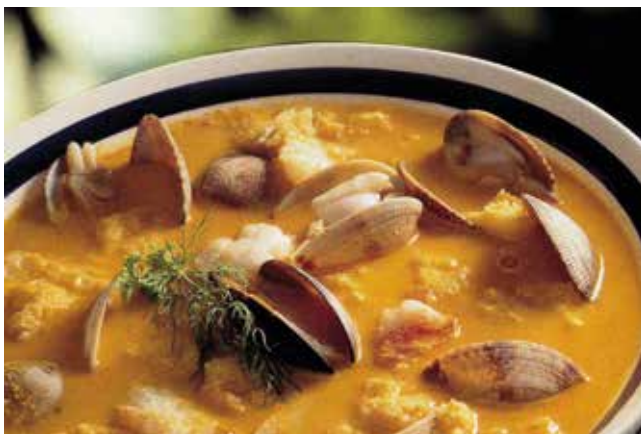
CURSO AVANZADO DE BOBATH EN EL CAI DE COCEMFE ASTURIAS

Entre los días 22 al 26 de octubre tuvo lugar en el Centro de Atención Integral de COCEMFE Asturias el Curso Avanzado Bobath titulado **"El análisis de la performance de tareas en la vida cotidiana como base para reeducar funciones del miembro superior en hemiparesia"**

El curso fue impartido por el Tutor Bobath Senior, Víctor Hugo Urquiza, conocido formador de tutores Bobath, y por Mercedes Tabares Lavado, en calidad de cotutora, quie-

nes compartieron su experiencia y conocimientos con fisioterapeutas y terapeutas ocupacionales, tanto del Programa Mejora de COCEMFE Asturias como de otros centros sanitarios, públicos y privados, de varias comunidades de España, los cuales acudieron a formarse con nosotros dada la reputación del docente.

Durante el curso se dividió a los participantes en parejas, de forma que cada pareja atendió a un paciente durante los 5 días del curso, logrando unos objetivos de mejora muy importantes gracias a la supervisión del docente.



SOPA DE PESCADO

INGREDIENTES (6 comensales):

1.400 g de pescado de roca, ½ kg de rape, 1 cogote de merluza, 12 almejas, 1 cebolla, 3 zanahorias, 2 tomates, ½ copa de brandy, 2 puerros, 200 g de pan de sopako, cucharadas de aceite, agua y sal.

ELABORACIÓN:

En un puchero puesto al fuego con agua y sal, se echa media cebolla picada y el puerro; después se añade el pescado troceado. Dejar cocer 15 minutos. El caldo obtenido se pasa por el chino sobre otro puchero. Reservar el pescado, desmigado y sin espinas.

Una vez caliente el aceite, se pasa la otra media cebolla, el puerro, las zanahorias partidas y los tomates pelados, troceados y despepitados. Cuando este hecho, pasarlo por la batidora y luego por el pasapuré; de nuevo en la cazuela, dejarlo otros 15 minutos.

Se incorporan y abren las almejas, flameando todo con el brandy. El preparado se pasa a un puchero con el caldo, el pan de sopako partido menudo y el pescado desmigado.

CORDERO RELLENO

INGREDIENTES (6 comensales):

1 pierna de codero de 1kg, 500 g de carne magra de cerdo picada, 50 g de piñones, 25 g de sobrasada, 100 g de tocino fresco, 2 cabezas de ajos isleños (son más pequeños), 4 cebollas medianas, 2 patatas grandes, 2 limones, unos brotes frescos de hinojo, mejorana, ajedrea y perejil, 1 taza de jerez seco; i cucharada de manteca, 1 tacita de aceite de oliva, nuez moscada, pimienta y sal.



ELABORACIÓN:

Una vez deshuesada la pierna, poner a hervir los huesos en agua y sal. Mezclar la carne picada con la sobrasada desmigada, los piñones y ajos fileteados. Salpimentar y echar la nuez moscada.

Rellenar la pierna y coserla con hilo blanco. Disponerla en una cazuela de barro plana, untada con manteca. Regarla con zumo de limón y espolvorearla con nuez moscada, pimienta y sal.

Pelar las cebollas y las patatas, cortarlas a cantos. El tocino cortarlo a dados pequeños. Rodear la pierna con el tocino, el laurel, las patatas, las cebollas, las cabezas de ajo enteras y las hierbas aromáticas. Poner el aceite, una taza de caldo de los huesos y jerez. Llevar al horno fuerte a 190 grados y, a los 15 minutos, moderar la intensidad a 150 grados. Tarda 80 minutos, habiendo precalentado el horno. Antes de servir, quitar las puntadas de hilo.

TORTA CON ALMENDRA



INGREDIENTES (6 comensales):

2 kg de pan rallado, 3 kg de miel, 1 kg de almendras o nueces, la ralladura de un limón o de una naranja.

ELABORACIÓN:

Sin que llegue a ponerse a punto de caramelo, se calienta la miel y se le añade el pan rallado y la raspadura de limón o de naranja. Se añaden las almendras y la mezcla se amasa bien, hasta conseguir una pasta homogénea.

La pasta obtenida se pone sobre unas obleas de forma redondeada, que se aprietan hasta obtener una tortita e un dedo de espesor.

DIRECTORIO DE ASOCIACIONES FEDERADAS A COCEMFE ASTURIAS



Fraternidad Cristiana de Personas con Discapacidad - FRATER
Centro Social Las Campas. C/ Quirós, s/n. 33012 Oviedo
TJ 635 537 384
M.frateroviedo@outlook.es



Asoc. Asturiana de Neurofibromatosis - ASNEFI
Hotel de Asociaciones de COCEMFE Asturias
Avda. de Roma, 4 Bajo. Despacho Nº 1 - 33011 Oviedo
TJ 605 357 665 - asnefi@yahoo.es



Unión de Discapacitados del Principado de Asturias - UMA
C/ Balmes, 19 bajo. 33204 Gijón.
TJ 985 360 438 / 134 306 - FJ 985 360 438
info@umasturias.org - www.umasturias.org



Asoc. de Mujeres Discapacitadas de Asturias - AMDAS-LA FONTE
Ctro. Mpal. La Arena. C/ Canga Argüelles, 16-18. Gijón
TJ 984 297 444 / 622 532 131
amdaslafonte@gmail.com - http://amdaslafonte.com



Discapacitados Físicos de Avilés y Comarca - DIFAC
C/ Sabino Álvarez Gendín, 26 bajo. 33402 Avilés
TJ 985 551 501 / 984 065 264
difac95@yahoo.es - www.difac.es



Asoc. para la Promoción del Turismo Adaptado Asturiano - APTAA
Barrio de Cimadevilla, 184. 33314 Quintes - Villaviciosa
TJ 609 439 768/673 898 090
aptaa@asturiasadaptada.org - www.asturiasadaptada.org



Asoc. Asturiana de Esclerosis Múltiple - AADEM
C/ Monte Gamonal, 37 bajo. 33012 Oviedo
T/FJ 985 288 039
aadem@aadem.org
www.aadem.org



Asoc. de Espondilíticos Asturianos - ADEAPA
Hotel de Asociaciones de COCEMFE Asturias
Avda. Roma, 4 bajo. Despacho Nº 8. 33011 Oviedo
T Oviedo] 985 238 755 - T Avilés] 985 541 571- FJ 985 238 755
info@adeapa.com - www.adeapa.com



Asoc. Asturiana contra la Fibrosis Quística - FQ
Hotel de Asociaciones de COCEMFE Asturias
Avda. de Roma, 4 bajo. Despacho Nº 7. 33011 Oviedo
TJ 985 964 592 - fq@fqasturias.org - www.fqasturias.org



Asoc. de Enfermos Musculares del Principado de Asturias - ASEMPA
C/ Severo Ochoa, 53 bajo, 33210 Gijón
T/FJ 985 165 671
asemasturias@hotmail.com



Asoc. de Hemofilia de Asturias - AHEMAS
Hotel de Asociaciones de COCEMFE Asturias
Avda. Roma, 4 bajo. Despacho Nº 1. 33011 Oviedo
T/FJ 985 230 704 - asturiashemofilia@gmail.com



Asoc. de Padres y Amigos de Cardiopatías Congénitas - APACI
Parque Ave Mº, s/n. Centro Social de Otero. 33008 Oviedo
TJ 984 281 091 / 630 145 659
apaciacardiopatias@gmail.com - www.apaci.es



Asociación PARKINSON ASTURIAS
C/ Amsterdam, 7 bajo. 33011 Oviedo
TJ 985 237 531
aparkas@parkinsonasturias.org / aparkas@hotmail.com
www.parkinsonasturias.org



Asoc. COREA HUNTINGTON de Asturias
C/ La Concordia, 3. 33402 Avilés
(Centro Cívico Cultural Los Canapés)
TJ 630 056 862 - 637 720 970
acoreahas@yahoo.es



Asoc. Enfermos de Crohn y Colitis Ulcerosa - ACCU-ASTURIAS
Equipamiento Social del Natahoyo
Avda. Moreda, 11. 3ª planta. 33212 Gijón
TJ 985 091 237- info@accuasturias.org - www.accuasturias.org



Asociación Asturiana de ATAXIAS "COVADONGA"
C/ Covadonga, 22. 2º. 33201 Gijón
TJ 985 097 152
feramado@telecable.es



Asoc. para la Lucha contra las Enfermedades Renales ALCER ASTURIAS. Hotel de Asociaciones de COCEMFE Asturias
Avda. Roma, 4 bajo. Despachos Nº 5 y 6. 33011 Oviedo
T/FJ 985 256 250 - alcerasturias@gmail.com



Asoc. de Trasplantados Hepáticos de Asturias - ATHA
C/ Rodríguez Vigil, s/n 3º. 33006 Oviedo
TJ 985 233 504
athasturias@gmail.com



Asoc. de Esclerosis Lateral Amiotrófica - ELA PRINCIPADO
Equip. Soc. del Natahoyo. Avda. Moreda, 11. 2ª Planta. 33212 Gijón
TJ 985 163 311 - FJ 984 190 615
elaprinicipado@telecable.es - www.ela-principado.es



Asoc. de Afectados por Miastenia Gravis - ADAMG
Hotel de Asociaciones de COCEMFE Asturias
Avda. Roma, 4 bajo. Despacho Nº 1. 33011 Oviedo
TJ 617 650 871 - FJ 985 280 409 - asociacionmiasteniagravis@hotmail.com



Asoc. de Enfermos de Fibromialgia y Síndrome de Fatiga Crónica del Principado de Asturias - AENFIPA
C/ Jerónimo Ibrán, 2. 1ªA. 33001 Oviedo
TJ 687 469 175
asociacionaenfipa@gmail.com - www.fibromialgia-asturias.org



Asoc. Chiari y Siringomielia del Principado de Asturias - ChySPA
Hotel de Asociaciones de COCEMFE Asturias
Avda. Roma, 4. Despacho Nº 2. 33011 Oviedo
TJ 628 537 931/ 638 177 690
chiariasturias@hotmail.com



Asociación Lúpulos de Asturias - ALAS
C/ Instituto, 17. 2º A. 33201 Gijón
TJ 985 172 500 - FJ 985 170 538
administracion@lupusasturias.org
www.lupusasturias.org



Asociación Equitación Positiva
Instalaciones del Centro Equestre El Asturcón
C/ El Molinón, s/n - Villaperez. 33194 Oviedo
TJ 985 912 284
contacto@equitacionpositiva.es - www.equitacionpositiva.es



Asoc. Prámaro por la Integración de los Discapacitados - PRÁMARO
Casa de Cultura. C/ Cerro de la Muralla, s/n. 33820 Grado
TJ 985 750 841 / 657 138 199 - asociacionpramaro@gmail.com



Asociación Síndrome de Noonan - NOONAN ASTURIAS
TJ 691 949 696
noonanasturias@gmail.com
www.noonanasturias.com

Subscripciones y Colaboraciones:
T. 985 396 855 - comunicacion@cocemfeasturias.es



Asociación de Familias de Niños con Cáncer del Principado de Asturias "Galbán". C/ Méjico, esquina Chile, 12 Bajo 33011 Oviedo. TJ 984 08 74 10 / 652 567 139
asgalban@gmail.com - www.asociaciongalban.org



LA CALZADA

Ateneo Obrero de La Calzada, 1 - Teléfono: 985 18 14 07

EL LLANO

Río de Oro, 37 - Teléfono: 985 18 52 49

ZONA CENTRO

Palacio Valdés, 2 (Gota de Leche) - Teléfono: 985 18 28 20

COTO

Plaza de la República, s/n - Teléfono: 985 18 17 40

CONTRUECES

Río Narcea, 2 - Teléfono: 985 18 15 24

ARENA

Canga Argüelles, 16 y 18 - Teléfono: 985 18 16 91

NATAHOYO

Avda. de Moreda, 11 - Teléfono: 984 49 19 69

GIJÓN - SUR

Ramón Areces, 7 - Teléfono: 985 18 16 42

Gijón

**Servicios
Sociales**

somos móvil



La mejor
cobertura



Datos gratis
con wifisfera



telecable

allá vamos

síguenos en     

tiendas telecable

900 222 111

telecable.es