



M E M O R I A
2 0 1 1

ASÍ SOMOS. MISIÓN, VISIÓN Y VALORES

MISIÓN

Coordinar y representar al movimiento asociativo de Personas con Discapacidad física y orgánica del Principado de Asturias, promoviendo y desarrollando actividades y servicios para la mejora de su calidad de vida, defendiendo sus derechos hasta conseguir su plena integración en la sociedad.

VISIÓN

- Ser un referente en el movimiento asociativo, cercano y accesible.
- Sostenibles económicamente y transparentes en nuestra gestión.
- Prestadores de servicios innovadores y de calidad.
- Con capacidad de adaptación para dar respuesta a las necesidades cambiantes de nuestros grupos de interés.
- Con personas altamente cualificadas, implicadas y satisfechas.

VALORES

COCEMFE ASTURIAS se compromete de forma especial con el cumplimiento de los siguientes principios y valores:

Ser:

- Reivindicativa.
- Solidaria y Sensible.
- Eficaz y Eficiente.
- Plural y Participativa.
- Comprometida y Cercana.
- Rigurosa y Equitativa.
- Profesional y Transparente.
- Respetuosa con la Dignidad de las Personas.

PRESENTACIÓN



Mario García Sánchez. Presidente de COCEMFE ASTURIAS

La Memoria de Actividades de COCEMFE ASTURIAS correspondiente al año 2011 viene a resumir un año difícil, un año lleno de incertidumbres y problemas económicos que marcaron nuestro país y se cebaron especialmente con nuestra Comunidad Autónoma.

El movimiento asociativo asturiano se ha visto afectado sobremanera por los vaivenes políticos, los constantes cambios en los titulares de la Consejerías que nos afectan, inestabilidad que ha puesto y sigue poniendo en peligro nuestros proyectos y los avances conseguidos con nuestra lucha para mejorar las circunstancias vitales de las personas con discapacidad y sus familiares.

No obstante, desde las distintas áreas de trabajo de COCEMFE ASTURIAS se han redoblado los esfuerzos para minimizar en la medida de lo posible los efectos negativos de la actual crisis económica sobre aquellos a los que van dirigidos nuestros programas.

Por lo que respecta a los programas de empleo y formación, el SIL de COCEMFE ASTURIAS sigue siendo un referente primordial en la atención a las personas con discapacidad. Somos la única entidad colaboradora del Servicio Público de Empleo especializada en personas con discapacidad, en orientación para el empleo y motivación para el autoempleo.

Hemos sabido mantener de forma equilibrada el logro de objetivos en el *programa OPEA*, ofreciendo una acción formativa sin precedentes a los usuarios de la Bolsa de Empleo, con seis talleres y

tres cursos de formación. Asimismo, se han llevado a cabo más de mil visitas a empresas y proporcionado información relevante a cerca de tres mil personas con discapacidad.

Mención especial merece la realización de la Jornada formativa *"Perspectivas ante los nuevos retos: empleo, discapacidad y RSC"*, una exitosa iniciativa del SIL que reunió a más de un centenar de personas, y en la que participaron ponentes expertos en cuestiones de empleo.

Un gran hito sin duda en la historia de COCEMFE ASTURIAS durante 2011 fue la consecución del certificado que nos acredita en calidad, según la *norma UNE-EN ISO 9001-2008*, al igual que la puesta en marcha de nuestra Delegación en Oviedo, gracias a su ayuntamiento, logro que nos permite incluir en nuestro campo de acción directo a un mayor número de municipios cercanos a la capital del Principado.

Igualmente, desde el Área Social se han desplegado a lo largo del año distintas estrategias de acción, recursos y servicios para contribuir a que las personas con discapacidad avancen hacia la integración en la sociedad, en una dinámica de mayor igualdad de oportunidades.

Programas esenciales para el usuario, como la Fisioterapia acuática o la Rehabilitación continuada, que tantos beneficios comporta a las personas con discapacidad, y para los cuales existe cada día más demanda, se nos presentan para este año, dada la persistencia de la actual crisis económica, como un reto extremadamente difícil.

Conscientes de la importancia de una educación en valores desde edades tempranas que fomenten la empatía, la integración y la tolerancia, se ha diseñado y puesto en marcha el *Proyecto "Educar para Integrar"*.

La Accesibilidad ha sido durante 2011, y seguirá siendo, una de las principales apuestas de Cocemfe Asturias. En este sentido, la Oficina Técnica de Accesibilidad (OTA) ha seguido desarrollando una labor encomiable en promover la defensa de los intereses de las personas con discapacidad, implantando la cultura de la *accesibilidad universal y el diseño para todos*.

Asimismo, durante el año 2011 el *"Programa para la prevención de la violencia contra las mujeres con discapacidad"* desarrollado por COCEMFE junto a la Confederación Estatal de Mujeres con Discapacidad, representada en Asturias por la Asociación Amdas la Fonte, en el marco del programa *"Violencia: Tolerancia cero de la Obra Social "La Caixa"*, nos ha permitido acercarnos a estas mujeres y a través de talleres y acciones formativas prevenir y detectar en su caso la violencia de género.

Desde el Área de Comunicación de COCEMFE ASTURIAS, a través de los cuatro números publicados en 2011 de la revista *serCapaz*, se ha dado a conocer a la opinión pública toda esta labor, todo este esfuerzo, así como el trabajo diario de nuestras asociaciones federadas. Sirvan estas breves líneas como resumen de la importancia de nuestro cometido. Ojalá ayuden a concienciar a la población en general del valor del mismo.

ÍNDICE

- **1. ORGANIZACIÓN Y ACTIVIDADES (04)**
 - 1.1 Entidades asociadas a COCEMFE ASTURIAS (04)
 - 1.2 Órganos de gobierno (05)
 - 1.3 Actividades más destacadas (06)

- **2. ÁREAS DE TRABAJO (09)**
 - 2.1 Área de Formación y Empleo. Servicio de Integración Laboral (SIL) (09)
 - 2.2 Área Social (22)
 - 2.3 Área de Gestión (33)
 - 2.4 Área de Comunicación (34)

- **3. COLABORACIÓN CON EL CERMI ASTURIAS (38)**
 - 3.1 Comisión de Accesibilidad y Supresión de Barreras (38)
 - 3.2 Comisión Educación (39)
 - 3.3 Comisión de Empleo y Formación (39)
 - 3.4 Comisión de Sanidad (39)
 - 3.5 Comisión de Servicios Sociales (40)

- **4. ASOCIACIONES (41)**
 - 4.1 Asociaciones Generalistas (42)
Amdas la Fonte, Aptaa, Asgudi, Difac, Frater, Prámaro y Uma
 - 4.2 Asociaciones Socio Sanitarias (49)
Aadem, Accu Asturias, Adeapa, Aenfipa, Ahemas, Alas, Alcer Asturias, Apaci, Asempa, Asnefi, Atha, Ataxia Covadonga, Cébrano, Chyspa, Corea de Huntington, Ela Principado, Fibrosis Quística, Parkinson Asturias y Adamg

- **5. ANEXOS (68)**
 - 5.1 Premios COCEMFE ASTURIAS 2011 (68)
 - 5.2 Calidad (70)

ORGANIZACIÓN Y ACTIVIDADES

1

I.1 ENTIDADES ASOCIADAS A COCEMFE ASTURIAS

I.2 ÓRGANOS DE GOBIERNO

I.3 ACTIVIDADES MÁS DESTACADAS

I.1 ENTIDADES ASOCIADAS A COCEMFE ASTURIAS

COCEMFE ASTURIAS está integrada por 26 asociaciones de personas con discapacidad física y orgánica, que representan, en conjunto, a un colectivo de más de 7.000 personas en el Principado de Asturias.

ASOCIACIONES GENERALISTAS

AMDAS-LA FONTE
Asociación de Mujeres
Discapacitadas de Asturias

APTAA
Asociación para la Promoción
del Turismo Adaptado Asturiano

ASOCIACIÓN ASGUDI

DIFAC
Discapacitados Físicos de
Avilés y Comarca

FRATER
Fraternidad Cristiana de
Personas con Discapacidad

PRÁMARO
Asociación Prámaro para la
Integración de los Discapacitados

UMA
Unión de Discapacitados
del Principado de Asturias

ASOCIACIONES SOCIO SANITARIAS

AADEM
Asociación Asturiana de
Esclerosis Múltiple

ACCU-ASTURIAS
Asociación de Enfermos de Crohn y
Colitis Ulcerosa del Principado de Asturias

ADAMG
Asociación de Afectados
por Miastenia Gravis

ADEAPA
Asociación de
Espondilíticos Asturianos

AENFIPA
Asoc. de Enfermos de Fibromialgia y
Fatiga Crónica del Principado de Asturias

AHEMAS
Asociación de
Hemofilia de Asturias

ALAS
Asociación
Lúpicas de Asturias

ALCER
Asociación para la Lucha contra
las Enfermedades Renales en Asturias

APACI
Asociación de Padres y Amigos
de Cardiopatías Infantiles

ASEMPA
Asociación de Enfermos Musculares
del Principado de Asturias

ASNEFI
Asociación Asturiana
de Neurofibromatosis

ATAXIA
Asociación Asturiana
de Ataxias "Covadonga"

ATHA
Asociación de Transplantados
hepáticos del Principado de Asturias

CÉBRANO
Asociación de Afectados
por Lesión Cerebral Sobrevvenida

CHYSPA
Asociación Chiari y Siringomielia
del Principado de Asturias

COREA HUNTINGTON
Asociación Corea
Huntington Asturias

ELA PRINCIPADO
Asociación Contra la
Esclerosis Lateral Amiotrófica

F.Q
Asociación Asturiana
contra la Fibrosis Quística

PARKINSON ASTURIAS
Asociación Parkison Asturias

I.2 ÓRGANOS DE GOBIERNO



Asamblea General de COCEMFE ASTURIAS. Celebrada en Gijón el 24 de Junio de 2011.



La Federación tiene un sistema de Auto-gobierno y una representación democrática del movimiento asociativo, a través de los siguientes órganos de gobierno:

- **ÓRGANOS POLÍTICOS:**
Asamblea General.
- **ÓRGANOS EJECUTIVOS:**
Consejo Social y Comisión Ejecutiva.
- **ÓRGANOS CONSULTIVOS:**
Órgano de Control Financiero.
Comisión Disciplinaria.
Comisiones de Trabajo.

COMISIÓN EJECUTIVA



Mario García Sánchez
Presidencia



Mónica Oviedo Sastre
Vicepresidencia



Cándido Martínez García
Secretaría de Organización



Ana María Boullosa García
Secretaría de Finanzas



Emilio Rodríguez Fuentes
Secretaría de Sanidad, Formación y Empleo

ORGANIGRAMA TÉCNICO

Durante el año 2011 han trabajado en Servicios Centrales de COCEMFE ASTURIAS un total de 43 trabajadores, de los cuales el 30% son personas que presentan algún tipo de discapacidad.

Entendemos importante señalar que dentro de este porcentaje el 16% de los puestos de trabajo están ocupados por mujeres y el 14% por hombres, estando distribuidos en las siguientes áreas y realizando los programas y proyectos enunciados a continuación:

Área de Formación y Empleo, Servicio de Integración Laboral (SIL)

- Programa de Calidad.
- Programa de Acompañamiento.
- Programa Opea.
- Campaña de Información y Sensibilización en el entorno empresarial del colectivo de personas con discapacidad.
- Oferta formativa ocupacional.

Área Social

- Programa Convivencial y de Alojamiento.
- Programa de Voluntariado.
- Programa de Atención Especializada a Domicilio.
- Programa Rehabilitación Continuada Mejora.
- Programa de Coordinación Asociativa.
- Oficina Técnica de Accesibilidad.
- Servicio de Transporte Adaptado.
- Oficina para la Promoción de la Vida Autónoma (OVA).

Área de Comunicación e Imagen

- Programa General de Difusión y Representación del Movimiento Asociativo.

Área de gestión y Asesoramiento Técnico

- Programa de Asesoramiento Técnico. Asesoramiento Jurídico.

I.3 ACTIVIDADES MÁS DESTACADAS



ENERO

La OTA visita la sede del **Festival de "cortomieres"** en la cual se lleva a cabo un trabajo de campo del que saldrán las propuestas concretas de mejora en materia de accesibilidad, al objeto de que las películas del mismo puedan ser disfrutadas por cualquier ciudadano/a.

- 1 LA OTA acompañada por personas con discapacidad de las asociaciones UMA y APTAA **visita las instalaciones de EMULSA** en Gijón con el fin de elegir el modelo de contenedor accesible para colocar en la ciudad, diseñado bajo las especificaciones de accesibilidad universal y diseño para todos realizadas desde la OTA.

FEBRERO

- 2 COCEMFE ASTURIAS pone en marcha la **campaña de "Concienciación en el respeto de las plazas de aparcamiento reservadas para personas con movilidad reducida"**, con el patrocinio de la Consejería de Vivienda y Bienestar Social y de la Agencia Asturiana para la Discapacidad así como la colaboración de los ayuntamientos de Oviedo, Gijón y Avilés.

- 3 Entrega de diplomas del **curso de formación "Asistencia a personas con discapacidad"** a las 22 trabajadoras que participaron en el mismo. El curso fue fruto de un protocolo de colaboración firmado entre el Ayuntamiento de Gijón y COCEMFE ASTURIAS.

- 4 **Fundación Solidaridad Carrefour, hace entrega a COCEMFE ASTURIAS de un talón de 30.000 euros**, al proyecto ganador **"Programa Mejora de Rehabilitación Continuada"**, por los beneficios sociales para jóvenes y niños con discapacidad física.

COCEMFE ASTURIAS celebra el **Día Mundial de Las Enfermedades Raras** con las asociaciones federadas de enfermedades "poco frecuentes". Tras la lectura del manifiesto se pasa a una suelta de globos en el paseo del Náutico de Gijón, Asiste al acto el director de la Agencia Asturiana de la Discapacidad, Luis Miguel Fernández Romero.



MARZO

La Vicepresidenta de COCEMFE ASTURIAS participa en la presentación de una campaña de "Sensibilización destinada a promocionar la accesibilidad universal y el diseño para todos en los establecimientos turísticos del Principado de Asturias". La misma ha sido promovida por la Consejería de Cultura y Turismo, a través de la Dirección General de Turismo y Patrimonio Cultural, en colaboración con COCEMFE, el Consejo Asesor de Turismo, la Mesa de Turismo del Acuerdo para la Competitividad, el Empleo y el Bienestar de Asturias (ACEBA) y la colaboración de la Mesa de Turismo de la Federación Asturiana de Empresarios (FADE).

- 5 La Obra Social "la Caixa" y COCEMFE ASTURIAS ponen en marcha un Proyecto Contra la Violencia de Género. La presentación contó con la presencia de *Elena Saura Portillo*, del Área de Integración Social de Fundación la Caixa, *María Fernández Campomanes*, Directora del Instituto Asturiano de la Mujer, *Sila Murillo*, Presidenta de la Asociación Amdas la Fonte y Coordinadora del Proyecto en Asturias, *Mónica Oviedo*, Vicepresidenta de COCEMFE ASTURIAS y *Begoña Fernández*, Concejala de Igualdad del Ayuntamiento de Gijón.

Presentación de la "Guía sobre usos del agua" que se lleva a cabo en el salón de actos de la sede de la Procuradora General del Principado de Asturias. La guía ha sido realizada por COCEMFE ASTURIAS en colaboración con la Agencia de Sanidad Ambiental y Consumo y en la misma se recoge el estado de ACCESIBILIDAD real de las diferentes playas del litoral asturiano calificadas como accesibles. Asimismo se dan las pautas que ha de cumplir una playa para ser considerada como *Punto de Playa Accesible* según la normativa vigente.

Participación en la Jornada técnica sobre accesibilidad de las oficinas técnicas de accesibilidad de COCEMFE, celebrada en el marco de FICON (Feria Iberica de la Construcción). La jornada tuvo lugar en Don Benito (Badajoz).

La Comisión de Educación de COCEMFE ASTURIAS, pone en marcha la campaña de Educación en la Igualdad "Educar para Integrar 2011" dirigida a escolares de educación primaria de colegios públicos del Principado de Asturias.

ABRIL

COCEMFE ASTURIAS, inaugura un nuevo gimnasio en el CAI de Viesques para ofrecer tratamientos de rehabilitación a las personas con discapacidad física y orgánica, gracias a una subvención concedida por Cajastur. El objetivo es mejorar la autonomía personal de los niños/as de nuestras entidades y las personas afectadas por enfermedades neurodegenerativas. Se incorpora como novedad el tratamiento de Witerapia, por lo que nuestro Cai se convierte en el primer centro de este tipo que brinda en Asturias esta posibilidad de rehabilitación a personas con discapacidad física y orgánica.

Participamos en el I Encuentro Español de Firmantes de la Carta Europea de Seguridad Vial, celebrado en Ribadesella.

MAYO

Presentamos junto con otras entidades Asturianas integradas en la Plataforma de ONGs de Acción social la campaña X SOLIDARIA para concienciar a los contribuyentes asturianos a que marquen la casilla solidaria en su declaración de la renta. Al acto acudió el director de la Agencia Asturiana para la Discapacidad, Luis Miguel Fernández Romero y numerosas asociaciones de COCEMFE ASTURIAS.

- 6 Tras formar la OTA parte del jurado del certamen de Diseño y Discapacidad "INVENTA" organizado por la Escuela Politécnica de Ingenieros de Gijón, COCEMFE ASTURIAS premia uno de los 79 trabajos presentados el denominado AQUA-FREE de Sonia Álvarez y Pedro Solís, una silla de ruedas que permite a una persona con movilidad reducida, desplazarse por el agua de forma autónoma.

JUNIO

- 7 Participamos en la Jornada "Asistencia Personal y Promoción de la Autonomía" en el marco del proyecto Vía donde pudimos conocer las buenas prácticas de otros COCEMFES (Galicia, Andalucía) con las intervenciones entre otros del Presidente y Secretario General de la COGAMI respectivamente, Anxo Queiruga e Ignacio Rodríguez, Gonzalo Rivas, Director General de Personas con Discapacidad de la Junta de Andalucía y Xavier Urmeneta, Técnico del Programa de Vida Independiente, (Diputación Foral de Gipuzkoa).

COCEMFE ASTURIAS, obtiene el sello que la acredita en calidad UNE-EN ISO 9001-2008. La certificación abarca el Área de Formación y Empleo, (SIL), así como el Programa de Coordinación Asociativa, del cual es responsable el área social de nuestra federación.

JULIO

- 8 COCEMFE ASTURIAS participa en la 7ª Fiesta de las Asociaciones, invitada por el Conseyu de Mucedá de Xixón, junto con varias de sus asociaciones federadas, organizando talleres al tiempo de difundir visibilizar y concienciar a quienes durante estos cuatros días se acercaron al Paseo de la playa de Poniente.

SEPTIEMBRE

- 9 El Presidente de COCEMFE ASTURIAS, *Mario García*, participo en el VII Congreso Mundial de Bioética pronunciando una conferencia con el título "Accesibilidad y Sostenibilidad: Utopías Reales".

Con el objetivo de sensibilizar a la población sobre la necesidad de mejorar la movilidad y accesibilidad de las personas con discapacidad en los espacios urbanos, participamos en la Mesa Redonda "La movilidad y accesibilidad de las personas con capacidades diversas en los entornos urbanos".

OCTUBRE

- 10 COCEMFE ASTURIAS, recibe de manos del director de la agencia noroeste de Bureau Veritas, José Manuel Sánchez, el Certificado que la acredita en calidad, según la norma UNE-EN ISO 9001:2008. El acto contó con la presencia de la Directora de Políticas Sociales de la Consejería de Bienestar Social e Igualdad, Patricia Arce.

- 11 Laboral Ciudad de la Cultura de Gijón, acoge la Jornada formativa "Perspectivas ante Los Nuevos Retos: empleo, discapacidad y Responsabilidad Social Corporativa" organizada por el Área de Formación y Empleo de COCEMFE ASTURIAS, y que contó con la presencia de Ricardo Presa, Director Gerente del Servicio Público de Empleo, Fernando Couto, Concejal de Empleo del Ayuntamiento de Gijón y otros destacados representantes de la Administración Local y Autonómica, empresarios y los propios técnicos del SIL de COCEMFE ASTURIAS.

DICIEMBRE

- 12 COCEMFE ASTURIAS pone en marcha su delegación en Oviedo, una moderna instalación que cuenta con un aula homologada, equipada con las últimas tecnologías informáticas y un despacho donde el Servicio de Integración Laboral (SIL) ubica un punto permanente de atención.

El equipo de Fisioterapeutas del Programa MEJORA de COCEMFE ASTURIAS, recibe el Premio Impulso 2011, a la implicación personal y profesional, que concede la Asociación ELA Principado.

COCEMFE ASTURIAS celebra la VII Edición de los premios que llevan su nombre con el patrocinio de TELECABLE.



ÁREAS DE TRABAJO

2

2.1 ÁREA DE FORMACIÓN Y EMPLEO. SERVICIO DE INTEGRACIÓN LABORAL (SIL)

2.2 ÁREA SOCIAL

2.3 ÁREA DE GESTIÓN

1.4 ÁREA DE COMUNICACIÓN

2.1 ÁREA DE FORMACIÓN Y EMPLEO. SERVICIO DE INTEGRACIÓN LABORAL



la cifra más baja desde comienzos de 2005.

A largo plazo la destrucción de empleo no sólo no remite, sino que se agrava. El pasado mes de diciembre los registros del Servicio Público de Empleo marcaron en Asturias un nuevo máximo histórico, con 90.537 parados inscritos. Y, lo que es más preocupante aún, la cifra va a seguir creciendo con crudeza en los próximos meses, que habitualmente son muy negativos para el empleo, y que en esta ocasión lo serán aún más al sumarse la continuidad de la crisis, las negativas perspectivas de actividad económica, y nuevas medidas de recorte del gasto y la inversión públicas.

INTRODUCCIÓN Y CONTEXTUALIZACIÓN

En España la evolución de la economía y el empleo del año 2011 ha vuelto a ser decepcionante. Cuando parecía remitir el aumento de las cifras de paro, en el último trimestre se han vuelto a batir records en el desempleo.

brutal en términos de destrucción de empleo. El pasado mes de noviembre la Seguridad Social registró una media de 369.419 afiliados ocupados,

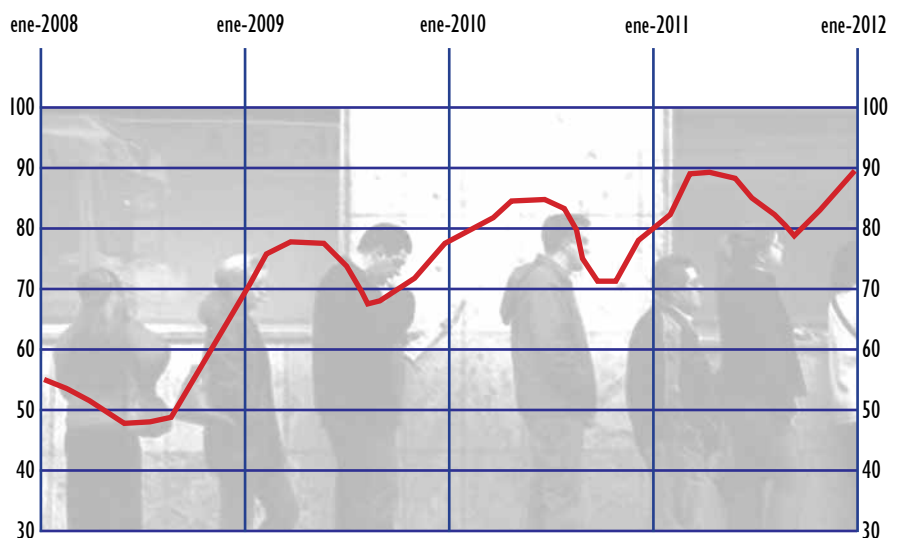
Desde el verano de 2008 el número de parados inscritos en el Servicio Público de Empleo en Asturias ha aumentado en más de 40.000 personas (+85%).

ASTURIAS

El año 2011 ha sido muy mal año para la economía y el empleo en Asturias. Como ejemplo los niveles de actividad de la industria asturiana muestran un creciente deterioro, hasta el punto de que, según SADEI, la producción acumulada en los diez primeros meses del año ya es ligeramente inferior (-0,7 puntos) a la del mismo período de 2010, destacando el fuerte retroceso de la rama transformadora de metales.

A un verano decepcionante en cuanto a creación de empleo siquiera coyuntural, le ha seguido un otoño

PARADOS REGISTRADOS EN EL SPE. ASTURIAS



Fuente: Servicio Público de Empleo. Datos en miles de personas.

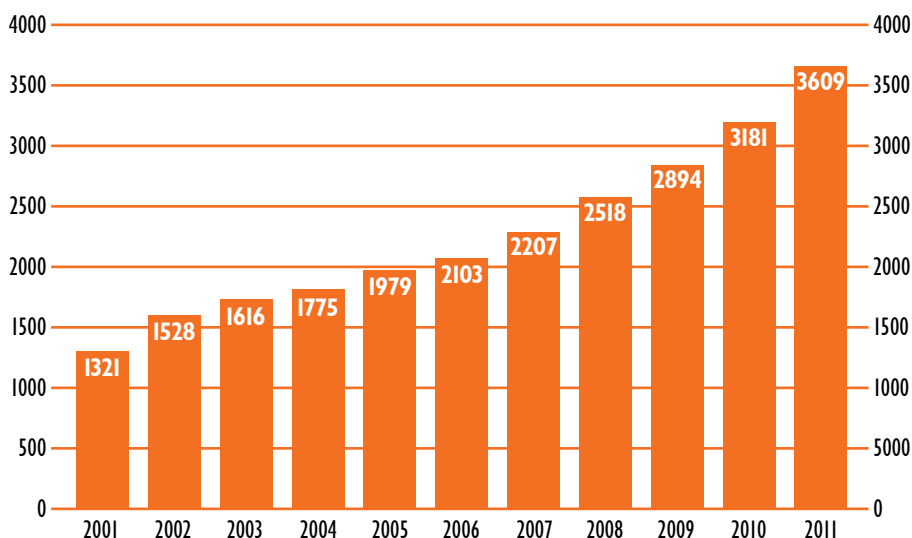
LA DISCAPACIDAD

Es evidente que el mercado de trabajo se está abriendo para las personas con discapacidad aunque muy lentamente. Esta afirmación parece contradictoria con el siguiente gráfico, procedente del Servicio de Intermediación Laboral del Principado de Asturias, en el que se comprueba que el desempleo en Asturias no ha dejado de aumentar, con crisis y sin ella, hasta triplicar las cifras de 2001.

Parece difícil explicar como han aumentado los desempleados y el número de contrataciones realizadas a un mismo grupo de población en la misma década pero es en esta aparente contradicción donde se evidencia la actividad de un SIL y su incidencia en el mercado de este colectivo que se pueden resumir en estos factores:

- Una labor continuada de clasificación de los demandantes en los registros oficiales de desempleados y la difusión de los beneficios que se obtienen de una buena clasificación del demandante han dado lugar a que muy probablemente las perso-

EVALUACIÓN DEL PARO REGISTRADO A 31 DE DICIEMBRE



nas con discapacidad en Asturias sea el colectivo mejor clasificado en los registros de desempleados y por ello estas estadísticas las que mejor reflejan la realidad de un colectivo en nuestra región.

- Una labor de sensibilización en las empresas para que integren en sus procesos de selección a personas

con discapacidad a la vez que lo hacen con el resto de candidatos, junto con la difusión de las ayudas públicas para este fin.

- Una labor de motivación proactiva con las personas con discapacidad para que salgan, ayudados de las reformas legales, de una situación de inactividad y se adapten a las exigencias del mercado de trabajo a través de itinerarios personalizados de inserción.



Estos factores junto con algunos más como las fuertes ayudas a los centros especiales de empleo y la vigilancia del cumplimiento de la cuota de reserva estipulada en la LISMI han servido para aumentar el número de personas con discapacidad que están involucradas en el mercado de trabajo y por tanto el crecimiento paralelo del número de demandantes y contrataciones.

Esta situación debería hacernos reflexionar sobre la necesidad de implicar a las administraciones, las empresas y la sociedad en general en la remisión, a través de actuaciones continuadas, de la desventaja social de unas 41.000 personas con discapacidad en Asturias.

PREVISIONES 2012

El escenario económico internacional se ha deteriorado notablemente en los últimos meses, debido al crecimiento de la incertidumbre en los mercados de deuda pública del área euro, y a la desaceleración del PIB de la eurozona, que parece apuntar hacia una nueva recesión. Ambas circunstancias van a repercutir muy negativamente sobre las posibilidades de reactivación de la economía española, y con ello en la normalización del mercado laboral.

Ante este contexto, la probabilidad de que la economía española entre de nuevo en recesión es elevada. El debate, por lo tanto, no es acerca de la probabilidad de recesión, sino sobre su intensidad y duración. Si vuelven a llegar noticias negativas sobre la evolución de los llamados países periféricos dificultaría la recuperación del flujo de crédito, de suma importancia para que la recuperación económica sea robusta.



PAÍS (ESPAÑA)	2008	2009	2010	2011	2012
Mercado de trabajo					
Empleo (a/a %)	-0,5	-6,8	-2,3	-1,7	-0,8
Tasa de paro (% población activa)	11,3	18,0	20,1	21,5	22,1
Empleo CNTR (equivalente al tiempo contratado)	-0,5	-6,6	-2,4	-1,7	-0,9
Productividad aparente del factor trabajo	1,40	2,90	2,20	2,50	1,90

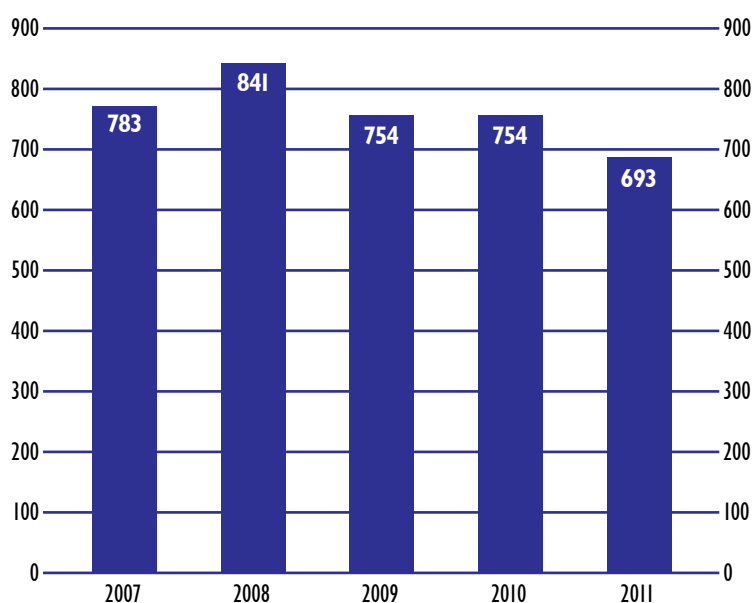
Matthias Bulach e Inmaculada Martínez. Área de Estudios y Análisis Económico, "la Caixa".

OBJETIVOS

Este año se ha notado mayor número de usuarios que demandan el servicio de integración laboral con respecto a otros años. Por tanto es una situación muy compleja el dar respuesta con menos medios a mayor número de peticiones del proceso de integración laboral de forma integral como lo tenemos definido. Aunque se ha intentado no ha sido posible atender y ofrecer nuestra bolsa de empleo a todos los demandantes que lo habían solicitado.

Pensamos que se debe a que unido a la situación de gran desempleo además el servicio público de empleo, la administración, otras entidades y los resultados de nuestras actuaciones hace que sean derivados a nosotros al ser la única entidad colaboradora especializada en atención a personas con discapacidad en materia de empleo, para que iniciemos con ellos un itinerario personalizado que mejore su empleabilidad. No dejamos de atender tampoco a otro grupo de personas que ya estando

NÚMERO DE USUARIOS ORIENTADOS EN PROGRAMAS DE EMPLEO



ÁREA DE FORMACIÓN Y EMPLEO



Seminario sobre empleo.

Total usuarios en bolsa	4.709
Total de entrevistas realizadas	2.536
Talleres BAE-G /T.E./B.E.A.R.	6
Sesiones informativas programas acompañamiento al empleo	16
Usuarios citados a sesiones informativas programas acompañamiento al empleo	1.111
Usuarios nuevos en bolsa	450
Usuarios que componen los programas de acompañamiento al empleo	136
Nº usuarios que solicitan formación	130
Nº contactos con usuarios para formación	354
Nº de intermediaciones de formación externa	74
Nº usuarios que comienzan formación	66
Nº usuarios que finalizan formación	63
Compromisos de prácticas	16
Número de ofertas recibidas	205
Usuarios seleccionados y avisados para ofertas	1.122
Usuarios que acuden para ofertas	703
Número de usuarios contratados	101
Empresas visitadas	1.221
Nº de convenios con empresas y/o círculo de empresas empleadoras	4

en bolsa quieren actualizar su historial o realizar alguna consulta puntual, acudiendo fuera de todo programa.

En cuanto al perfil de los usuarios, cabe destacar el mayor número de personas que han perdido el empleo debido a la situación actual del mercado laboral. Hombres con cualificación muy concreta y una edad de 45-55 años que han finalizado contrato en su empresa.

Debemos hacer incidencia en la necesidad de formación específica para las personas con discapacidad y para mostrar su eficacia tenemos que destacar que las acciones formativas "Empleado de oficina"; "Gestión salarios y seguros sociales" y "Montaje y postproducción de audiovisuales" han tenido un porcentaje del 42,86% de contratación más un 19,05% de personas que realizan sólo prácticas.

El número de ofertas que hemos obtenido de las empresas ha descendi-



El Sil estuvo presente en la Jornada "El Metal, un sinfín de ocupaciones con oportunidades de empleo".

do sólo un 5,5% con respecto al año 2010, a pesar de esto, y debido al aumento de demandantes de empleo, desde el servicio de integración laboral nos hemos puesto en contacto con más de 1.100 personas, lo que supone un aumento del 20% con respecto al año anterior. Esto ha dado como resultado un mayor número de candidatos que acuden a las ofertas de empleo gestionadas propias, aumentando un 16,5% respecto al año anterior.

Por el lado de las contrataciones, los datos nos indican que aun habiendo descendido hemos superado, con el impulso de las realizadas a los alumnos de nuestros cursos, el centenar. Y teniendo en cuenta que muchas empresas que realizaban ofertas al servicio, después de finalizar el proceso de selección, han tomado la decisión de no contratar personal nuevo el índice ha sido bueno.

ACCIONES EXTRAORDINARIAS LLEVADAS A CABO

Los objetivos alcanzados son destacables y reflejo de esfuerzos individuales y colectivos que en este periodo se concretan también en la consecución de otros logros importantes como:



Aula de informática de COCEMFE ASTURIAS en Oviedo.

En el avance hacia la Calidad y la mejora continua en cada uno de los servicios que ofrecemos a nuestros beneficiarios.

En este sentido el gran hito al que ha contribuido el equipo en este periodo ha sido certificar la calidad a través de una norma exigente, especialmente para el ámbito de los servicios a las personas como el nuestro, que es la ISO 9001:2008.

Los medios de comunicación se han hecho eco del acto de entrega del certificado en la propia sede social de COCEMFE ASTURIAS en Gijón.

En la adaptación individual de los miembros del equipo hacia nuevos objetivos como medio de mejorar el trabajo en equipo.

En el ámbito de nuestro Área de formación y empleo hemos podido contribuir a importantes logros como el ser un servicio de referencia para las empresas de Asturias. La actividad de intermediar en un mercado de trabajo muy exigente, requiere conocer las necesidades de nuestros clientes para poder ofrecer respuestas como servicio de referencia que queremos ser.

Por eso estamos encauzando nuestros esfuerzos en conocer y atender las demandas de servicio de los destinatarios de nuestra labor. Cada grupo de destinatarios: los Usuarios, los asociados, la administración, las empresas, los financiadores y la sociedad en general tiene dentro de nuestro equipo alguien que se ocupa de conocer sus expectativas e intentar satisfacerlas.

De manera especial hay que destacar la apertura de la sede de COCEMFE ASTURIAS en Oviedo en el mes de diciembre lo que beneficiará a los usuarios del servicio en esa zona.

Entrega del certificado de calidad ISO 9001:2008.



Como referencia de este impulso hemos abordado las siguientes acciones mediante la formación de diferentes equipos de trabajo:

- Realización de la jornada formativa "Perspectivas ante los nuevos retos: empleo, discapacidad y RSC" con el patrocinio de la Fundación Once.
- Creación de un Foro web para la mejor comunicación y coordinación interdepartamental con el objetivo de que cada miembro del equipo fuese colgando noticias de interés e

ÁREA DE FORMACIÓN Y EMPLEO



El equipo del Servicio de Integración Laboral durante una de las sesiones formativas para la obtención del certificado de calidad ISO 9001:2008.

información relacionada con nuestro trabajo.

- Elaboración de un modelo de ficha del puesto de trabajo, que posteriormente se envía a recursos humanos para su revisión y aprobación.
- Establecimiento de reuniones periódicas del SIL para la mejora continua. En concreto los objetivos planteados eran la resolución de problemas o incidencias en el trabajo diario del equipo, la implicación en el trabajo de grupo y la mejora en la satisfacción laboral; así como la implicación en el proyecto para la obtención de la calidad.
- Mejora de los recursos tecnológicos.

- Elaboración de un modelo de acta de cada reunión donde se resume el contenido tratado y está a disposición de todos en el servidor.
- Estudio y puesta en práctica de un sistema de incentivos dentro del equipo y su posterior evaluación.
- Elaboración y establecimiento de las funciones por puesto.



En la oferta de formación a los usuarios en nuevas tecnologías, para que puedan realizar una búsqueda de empleo más rápida, cómoda y adecuada.

El periodo de escasez de formación ocupacional subvencionada no ha impedido que hayamos abordado diversos talleres de alfabetización digital enfocados a la búsqueda de empleo muy provechoso para los desempleados asistentes.



Y además se han mantenido y ampliado actuaciones que apoyan nuestros objetivos como:

- Coordinación de la Red territorial de Ordenadores adaptados (RETADIS) enmarcado en el Plan Avanza de la Fundación Telefónica.
- Desarrollo y balance del programa de La Caixa INCORPORA INDER en Asturias".
- Elaboración del Plan de Formación 2012 para COCEMFE ASTURIAS.
- Organización y asistencia a sesiones para la formación en la norma ISO 9001:2008 y de implantación de la misma.



- Homologación de aulas por especialidades de los centros de Oviedo.
- Redacción de un documento para la impartición de charlas de difusión del SIL y creación de un cuestionario de evaluación para dichas charlas informativas.
- Elaboración de un sistema de control exacto de toda la documentación mecanizada.
- Elaboración de un Plan de Comunicación con las empresas.
- Elaboración campaña informativa Centros Especiales de Empleo.
- Elaboración de los documentos relativos a la certificación en la norma ISO 9001:2008: redacción de procedimientos, cuestionarios de satisfacción, objetivos e indicadores.
- Realización mensual de un informe del Programa de Acompañamiento en el Foro del Sil.
- Actualización y revisión del documento de seguridad de COCEMFE ASTURIAS, así como de varios aspectos relacionados con la Ley de Protección de datos (envío de cartas de actualización, protocolo bajas definitivas de la base, etc.).
- Protocolo para gestionar los CV de los usuarios no atendidos por causas ajenas al servicio.
- Crear un e-mail informativo con indicaciones precisas para recibir nuestro servicio en cada una de las tres localidades donde disponemos de puntos de atención.



DIFUSIÓN Y REPRESENTACIÓN

También sabemos que la difusión de nuestras actividades tiene una vinculación real con la consecución de nuestros objetivos de inserción y por eso es una función común de todos los componentes del servicio el involucrarnos en aquellas acciones de difusión y representación que favorezcan la integración de las personas con discapacidad. Destacamos en este periodo las siguientes:

- Reunión informativa en el Centro de Valoración de Avilés (Marzo). El objetivo es dar a conocer el servicio de integración laboral de COCEMFE ASTURIAS a los técnicos del centro de valoración. Informándoles de los programas que llevamos a cabo en materia de empleo y formación, de nuestra bolsa de empleo, de la intermediación laboral y el contacto con las empresas para la información, asesoramiento y sensibilización a la contratación de personas con discapacidad. Así como, de qué manera los usuarios pueden acceder a nuestra bolsa de empleo y cómo se les realiza un itinerario personalizado de orientación.
- El 31 de marzo, en el Parque Científico Tecnológico de Gijón, el Sil interviene en la jornada de Telefónica "La Innovación al servicio de los ciudadanos y empresas". A lo largo de esta la tarde se han compartido experiencias y opiniones.
- El 30 y 31 de marzo el Servicio de Integración Laboral acude al XI Seminario Europeo de Empleo organizado por la Asociación de Periodistas Europeos.
- El 7 de abril asistencia a Jornadas "El Metal: un sinfín de ocupaciones con oportunidades de empleo". Fundación Metal.
- El 6 y 7 de abril. El SIL acude al Foro de Empleo organizado por la Universidad de Oviedo. Visita los stands de varias empresa y acude a la mesa redonda "Las personas con discapacidad ante el reto de la integración laboral".
- El 3 de marzo acudimos a las jornadas de trabajo organizadas por la Fundación Metal, donde participaron todas las entidades que realizan orientación profesional para el empleo y asistencia para el autoempleo.



ÁREA DE FORMACIÓN Y EMPLEO



Jornada de la Fundación Metal en Avilés.

- El 7 de abril de 2011, acude el SIL para impartir una parte del curso sobre integración social y laboral de Colectivos Vulnerables organizado por Cruz Roja que está dirigido a menores de 30 años, diplomados y licenciados unicersitarios.
- El 12 de Abril Jornadas "Universidad y Discapacidad. Avanzando en la inclusión". Durante el transcurso de la sesión, se aborda la situación de las personas con discapacidad ante el empleo y la importante labor de los Servicios de Integración Laboral como unidades especializadas en la asistencia, información, formación, difusión, sensibilización e integración del colectivo de las personas con discapacidad en el mercado de trabajo, así como del tejido empresarial y de la sociedad general.

Se mencionan también los recursos e incentivos para facilitar el acceso de las personas con discapacidad al empleo, ya sea ordinario o protegido.

- Colaboración con el programa "juntos somos capaces de la Fundación Mapfre".

- Los días 11 y 12 de abril en el Aula Magna del Edificio Histórico de la Universidad de Oviedo, asistimos a las Jornadas de Universidad y Discapacidad donde Mónica Oviedo, Vicepresidenta de COCEMFE ASTURIAS, participó en la mesa "La Inserción Laboral de las Personas con Discapacidad: retos y oportunidades".

- El viernes 6 de Mayo, el Servicio de Integración Laboral, acude a la Escuela taller "El Coto" invitado por la Concejala de Empleo, Igualdad y Juventud, Begoña Fernández. Durante la visita se describió el proyecto empezado donde hemos colaborado activamente, valorando unas conclusiones muy positivas del mismo. También el Ayuntamiento de Gijón solicita nuestra colaboración en la selección de los beneficiarios de futuros proyectos.



Jornada "Universidad y Discapacidad. Avanzando en la inclusión".

Participación como moderador de la conferencia inaugural en la Red Oviedo Vía.



- El 2 de junio de 2011, el Servicio de Integración Laboral acudió a la Oficina de Empleo de General Elorza en Oviedo, para ofrecer una sesión informativa a técnicos del Servicio Público de Empleo. El objetivo fue dar a conocer a los las peculiaridades del Programa OPEA desde COCEMFE ASTURIAS como entidad colaboradora especializada.

- El día 9 de junio de 2011, Participación en la Red Oviedo Vía y como Presentador-moderador de la conferencia inaugural "Asistente personal

en el marco de la ley de promoción de la autonomía y atención a la dependencia" y en el panel de experiencias: desarrollo de la asistencia personal en diferentes territorios dentro del Proyecto Vía.

- 25, 26 y 27 de octubre 2011 acogida de la delegación italiana del proyecto transnacional Tierra Madre.
- 26 y 27 de octubre 2011 acogida de la delegación almeriense del proyecto transregional Inladis con el que previamente se formalizó un convenio de colaboración.

- Convenio con la Fundosa Social Consulting (FSC) y Fundación Mapfre para acogimiento en prácticas de personas con discapacidad.
- El 4 de noviembre acudimos a la jornada organizada por el Ayuntamiento de Avilés sobre competencias profesionales y empleabilidad.
- Publicación de artículos para la web de COCEMFE ASTURIAS, la revista serCapaz y otras publicaciones especializadas (silbo, cocemfe directo...).



MENCIÓN ESPECIAL MERECE LA REALIZACIÓN DE LA JORNADA FORMATIVA "PERSPECTIVAS ANTE LOS NUEVOS RETOS: EMPLEO, DISCAPACIDAD Y RSC".



Acto inaugural (de izda. a dcha.) Mauro Blanco, Ricardo Presa, Mónica Oviedo e Ignacio Ramírez.

Formamos un Comité de Organización para llevar a cabo la Jornada que bajo el título "Perspectivas ante los nuevos retos: empleo, discapacidad y RSC", se celebró el 27 de octubre de 2011 con el patrocinio de:



Fundación ONCE
para la Cooperación e Inclusión Social
de Personas con Discapacidad



ÁREA DE FORMACIÓN Y EMPLEO



Mesa empresa, de izda. a dcha. Belén Luzuriaga, Antonio Blanco, Rubén García, Luis Ignacio Álvarez (moderador) y Ana Riesgo.

Conseguimos generar un espacio de intercambio e inquietudes, además de crear un espacio de reflexión donde profundizar en los temas de actualidad y que produjesen posibles sinergias entre las entidades y organismos implicados.

En cuanto a las conclusiones que obtuvimos, una vez finalizada y evaluados los resultados de los cuestionarios de evaluación que se pasaron a los asistentes, podemos destacar que:

COCEMFE ASTURIAS, sigue siendo un referente en la atención a personas con discapacidad, para la Administración Autonómica, en cuanto a programas de empleo y formación para personas con discapacidad. Somos la única entidad colaboradora del Servicio Público de Empleo especializada en orientación para el empleo y motivación para el autoempleo.



Mesa formación, de izda. a dcha. Miryam González, Carlos Gutiérrez y Juan Carlos Quirós.

La acreditación de competencias obtenidas por procedimientos no formales es ya una realidad y COCEMFE ASTURIAS seguirá involucrada en el proceso.

En cuanto al futuro de los programas basados en itinerarios de inserción y que suponen una parte importante de los programas que

gestionamos desde COCEMFE ASTURIAS, el Director Gerente del Servicio Público de Empleo del Principado de Asturias, Ricardo Presa, ha apuntado que el Ejecutivo autonómico mantiene su compromiso con este tipo de políticas de empleo.

Destacamos también el apoyo de la Administración Local, represen-



tada en la Jornada por el Ayuntamiento de Gijón entre otros.

El entramado empresarial asturiano, comprometido con la *Responsabilidad Social Corporativa*, empieza a tener en cuenta cada vez más la dimensión de discapacidad en su política de Recursos Humanos. En esta Jornada ha quedado patente el apoyo de empresarios a la labor que desde el SIL de COCEMFE ASTURIAS estamos realizando en cuanto a la incorporación al mercado laboral de las personas con discapacidad.



Mónica Oviedo, vicepresidenta de COCEMFE ASTURIAS y Fernando Couto, concejal de Desarrollo Económico y Empleo del Ayuntamiento de Gijón.



COMPROMISO DE MEJORA CONTINUA

En el futuro debemos continuar con las actividades encaminadas a la prestación de servicios de calidad y especialmente abordar las siguientes:

- Utilizar y hacer utilizar las redes sociales como nueva vía de búsqueda ya que ofrecen un soporte de contacto directo entre empresas y el futuro empleado que además se caracteriza por la interactividad y la inmediatez, factores muy útiles para buscar empleo.
- Potenciar el servicio de orientación a distancia dirigido a aquellos que no pueden participar en acciones de orientación de forma presencial. Se trataría de disminuir el tiempo de espera y dar una atención de mayor calidad, ampliando el uso de correo electrónico, el teléfono o las redes sociales para tal fin.
- Intentar mejorar la ratio de entrevistas con aquellos usuarios que lo precisen.
- Minimizar la brecha entre la formación y las necesidades de las empresas.
- Sistematizar el envío o transferencia de documentación protegida con indicaciones tanto para el envío físico como para el automatizado.
- Búsqueda de empresas de nueva creación y acciones más concretas con empresas que ya tienen conocimiento de nuestra labor.
- Realizar nuevos informes de gráficos de los programas.



Delegación italiana del proyecto transnacional Tierra Madre.

MEDICIÓN Y EVALUACIÓN DE LA SATISFACCIÓN

Es una satisfacción comprobar cómo nuestros esfuerzos por prestar una atención homogénea en servicios y calidad es percibida por los usuarios ya que independientemente de los programas por los que son atendidos y de los objetivos de los mismos, se valora muy positivamente la atención recibida, la calidad del servicio y la profesionalidad de los integrantes del quipo.

Además un porcentaje del 80% aproximadamente han contestado con la máxima puntuación a las siguientes preguntas:

- *“La información suministrada por las orientadoras ha sido rigurosa, suficiente y útil”.*
- *“La persona que me ha atendido se muestra dispuesta a seguir ayudándome”.*
- *“Me han resuelto las preguntas planteadas”.*
- *“Las personas que me han atendido demuestran conocer a fondo los temas que me preocupan”.*

Los alumnos formados en COCEMFE ASTURIAS en un 97% estar satisfechos con el curso recibido y valoran el curso como “muy bien” y “muy satisfecho” un 82% de los alumnos.

El resultado de las evaluaciones entregadas a las empresas que ofertan ha sido igualmente muy positivo aunque sólo un 8,6% de los encuestados han respondido a los cuestionarios.

Un 100% de los empresarios encuentran el servicio como esperan que lo sea y volverían a contratar a un trabajador con discapacidad.

Un 90% valoran la profesionalidad, el asesoramiento en aspectos técnicos y el seguimiento de la oferta entre buena y excelente. Un 100% valoran la atención telefónica, el trato personal y el intercambio de información entre buena y excelente.

Para finalizar, las cualidades más valoradas por los empresarios son la amabilidad, la eficacia, la responsabilidad y la puntualidad.

Pero también les hemos preguntado al resto de empresas visitadas a las que damos diversas informaciones y asesoramiento y cuando preguntamos si consideran útil la información proporcionada nos encontramos que un arrasador 100% de los encuestados responden afirmativamente lo que refrenda la necesidad de nuestro trabajo.

Por último, en cuanto a la valoración final de visita las empresas nos han dado la excelencia a la hora de valorar nuestra forma de transmitirles la información y de ofrecerles nuestro servicio de integración laboral.

CONCLUSIONES

Nos habíamos fijado para este año de crisis muchas metas y ha sido complicado el ejecutarlas observando al tiempo la consecución de unos objetivos muy exigentes en los programas que desarrollamos.

Este año 2011 hemos sabido mantener de forma equilibrada el logro de objetivos en el programa OPEA con la realización de actividades complementarias que refuerzan nuestra relación con el entorno. Por un lado hemos ofrecido una actividad formativa sin precedentes a nuestros usuarios de la bolsa de empleo con 6 talleres y tres cursos de formación, por otro hemos realizado más de 1.000 visitas a empresas e informado a cerca de 3.000 personas con discapacidad. Nuestros financiadores y los más importantes representantes de nuestro sector han acudido y valorado positivamente la jornada formativa realizada en octubre donde acudieron unos 100 técnicos de oficinas de empleo, empresas, administraciones locales y otros actores del ámbito del empleo. Acogimos a nuestros socios en proyectos internacionales e interregionales. Acogimos a alumnos en prácticas en diferentes actividades y derivamos a los nuestros a través de convenios con entidades y empresas colaboradoras.

Si la crisis significa hacer más por menos podemos demostrar que esa lección la tenemos bien aprendida. Porque además hemos obtenido en equipo el certificado de calidad y el reconocimiento de sobresaliente del Servicio Público de Empleo a través del resultado de las auditorías a las que hemos sido sometidos.

Las siguientes etapas estarán marcadas por la especialización de los servicios que prestamos, la polivalencia y la adaptación del equipo a un entorno cambiante donde los actores implicados en las políticas activas de empleo están aún por concretarse.

ANEXOS

FORMACIÓN REALIZADA POR EL EQUIPO

Los componentes del equipo han asistido a los siguientes cursos de formación:

- Curso “Sistema Nacional de Cualificaciones y FP” impartido por IFES Cantabria, Noviembre 2011.
- Curso de “ACCESS 2007”, online con la entidad CEDECO.
- Curso básico en “Gestión de calidad on line” realizado por la Plataforma ONG de Acción Social.
- Programa Superior en “Sistemas Integrados de Gestión: Calidad, Medio Ambiente y Prevención de Riesgos Laborales”.
- Curso de “Auditor Interno de Sistemas de Gestión de la Calidad según la Norma ISO 9001”.
- Curso de “Formación empresarial básica para emprendedores”.
- Curso “Visualización y marketing social”.

CONVENIOS CON ENTIDADES PARA LA DERIVACIÓN DE ALUMNOS EN PRÁCTICAS

- 01) Apoyo y cuidados para la calidad de vida en Asturias s.l.
- 02) Centro de Atención Integral de COCEMFE ASTURIAS.
- 03) Grupo el Árbol distribución y supermercados.
- 04) Grupo Iniciativas de Comunicación integral s.l.
- 05) Idola Media.
- 06) MRS 23 Factory.
- 07) Ana Teresa Ostáriz.
- 08) IUDE Consultores s.l.
- 09) Arrontes y Barrera Estudio. de Publicidad s.l.l.
- 10) Igdida s.l.
- 11) El Ajuar de Carmen.
- 12) Centro de Mayores los Nozales.
- 13) Instituto Gerontológico Astur.
- 14) Alcampo s.a.
- 15) Asociación de Lúpicos de Asturias.
- 16) Construcciones y Promociones Coprosa s.a.

RECURSOS DE EMPLEO

- Agentes Sociales e Intermediarios del Mercado de Trabajo: FADE, Cámara de Comercio, Organizaciones Sindicales, ETTS, Servicio Público de Empleo, Agencias privadas de colocación, Empresas de selección.
- Proyecto VIA del Ayuntamiento de Oviedo. Se desarrolló dentro de las tres líneas de actuación marcadas en el proyecto la realización de Itinerarios personalizados de inserción sociolaboral con la puesta en marcha de acciones formativas. Una de estas líneas de actuación fue la creación de la Red Oviedo Vía, para el intercambio de conocimientos, elaboración de materiales didácticos y resultados que se consideren buenas prácticas, en la que participó COCEMFE ASTURIAS.
- Proyecto Urban del Ayuntamiento de Oviedo. Proyecto que desarrolló acciones de acompañamiento a la inserción en el mercado de trabajo, en los barrios de Oviedo considerados zona Urban: Teatinos-Pumarín, Ventanielles-Tenderina y La Corredoria.
- Programa Clara del Ayuntamiento de Oviedo. Tiene como objetivos mejorar la calidad de vida de mujeres, que tienen especiales dificultades para la inserción laboral, a través de itinerarios de integración sociolaboral y acompañamiento personalizado.
- Trabajastur.
- Área de acompañamiento laboral del ayuntamiento de Avilés (ofertas y formación).
- Servicio público de empleo.
- U.T.S. Unidades de Trabajo Social.
- Telecentros.
- Entidades sin ánimo de lucro implicadas en la inserción sociolaboral de colectivos con dificultades de acceso al empleo: Faedis, FSC-inserta, Cruz Roja, Cáritas, Fundación Mujeres, PM 40, Fundación Secretariado Gitano, ACCEM.
- Centros Especiales de Empleo.
- Web de empleo y redes sociales.
- Guías de Empresas: Anuario-Guía, IDEPA, página web de FADE.
- Prensa, BOPA y BOE.

2.2 ÁREA SOCIAL



Presentación del proyecto "Violencia Tolerancia Cero" en el centro Municipal de la Arena, Gijón.

INTRODUCCIÓN

Uno de los objetivos prioritarios por los que COCEMFE ASTURIAS viene trabajando desde su creación es la mejora de la calidad de vida de las personas con discapacidad física y orgánica y la de sus familias en la Comunidad Autónoma del Principado de Asturias. Desde el Área Social se desarrollan distintas estrategias de acción, recursos y servicios que contribuyan a que las personas con discapacidad avancen hacia la integración en la sociedad en un clima de igualdad de oportunidades.

DEPARTAMENTO DE DESARROLLO DE PROGRAMAS

Al igual que en años anteriores se han puesto a disposición de las asociaciones federadas los servicios de asesoramiento e información y los apoyos necesarios a la gestión, captación de recursos, mejora de las necesidades específicas en los diferentes ámbitos de actuación (social, educación, sanidad, formación, empleo, captación de recursos,...) apoyándoles en la consecución de sus objetivos así como en la difusión de sus actividades, la sensibilización acerca de su realidad, las reivindicaciones y demanda de sus necesidades ante las diversas Administraciones y sociedad en general.

- Se apoyó al personal de las mismas tanto a los órganos políticos como a los técnicos a los que se les facilitó formación y apoyo técnico.
- Se han puesto a su disposición los recursos, las infraestructuras y los medios materiales para realizar acti-



Charla en la Consejería de Sanidad.

vidades, etc. tratando de optimizar de un modo organizado los recursos disponibles.

- **Promoción asociativa y participación:** Divulgando las actividades desarrolladas por las distintas Asociaciones Federadas utilizando para ello los recursos y medios federativos como: web, revista, medios de comunicación, erigiéndonos como interlocutores ante las Administraciones reivindicando sus carencias y las propuestas de mejora.

- También se ha puesto a su disposición el servicio gratuito de asesoría jurídica.

En definitiva se ha tratado de ordenar y mejorar la calidad y la gestión de los programas de las asociaciones federadas desde una base común sólida, estable y unificada para todas las entidades ante la Administración y sociedad en general.

PROGRAMA DE FISIOTERAPIA ACUÁTICA. CLÍNICA THERAMAR

La Obra Social de CajAstur ha renovado por tercer año consecutivo el Programa de Fisioterapia Acuática en la Clínica Theramar situada en las instalaciones de Talasoponiente en Gijón, en el cual las asociaciones federadas a COCEMFE ASTURIAS han podido disfrutar de los beneficios del trabajo en el medio acuático logrando un significativo alivio del dolor en las diversas patologías, así como una mejora en sus relaciones interpersonales.

Durante 2011 han participado las siguientes entidades:

AENFIPA, ADEAPA, ASEMPA, UMA, CÉBRANO, AMDAS LA FONTE, ALAS, ACCU-ASTURIAS, AADEM y DIFAC.



El equipo de fisioterapeutas del Programa Mejora recibió el Premio Impulso de la Asociación Ela Principado.

DEPARTAMENTO DE REHABILITACIÓN

Un año más, a través del "Programa MEJORA" se han llevado a cabo las actuaciones tendentes a garantizar a las personas con discapacidad la rehabilitación integral necesaria para mejorar, mantener o compensar su estado, entendiendo la rehabilitación como el proceso orientado a la recuperación, mantenimiento o adquisición de una función o habilidad perdida, reducida o no adquirida, teniendo por objeto la prestación de servicios y ayudas técnicas dirigidas a la consecución de la recuperación de las personas con discapacidad, la minoración de las secuelas resultantes y del desarrollo de las capacidades potenciales de la persona con discapacidad, en algunos casos este proceso de rehabilitación exigió un tratamiento continuado, permanente y especializado controlado y dirigido por profesionales.

OBJETIVOS

Como objetivo general del programa de rehabilitación Mejora se plantea facilitar una mejora en la calidad de vida para las personas afectadas por algún tipo de discapacidad física o enfermedad, favoreciendo su autonomía y funcionalidad para el logro de un mayor nivel de autonomía personal.

DESTINATARIOS

Los destinatarios del programa deben de cumplir los siguientes requisitos:

- Estar en posesión del certificado de grado de discapacidad del Principado de Asturias.
- Pertener a alguna de las entidades federadas a COCEMFE ASTURIAS residentes en las Áreas Sanitarias:
 - III (Avilés).
 - IV (Oviedo).
 - V (Gijón).
 - VII (Mieres).
 - VIII (Langreo).
- Presentar enfermedades crónicas invalidantes, especialmente con graves incapacidades derivadas de lesión definitiva.



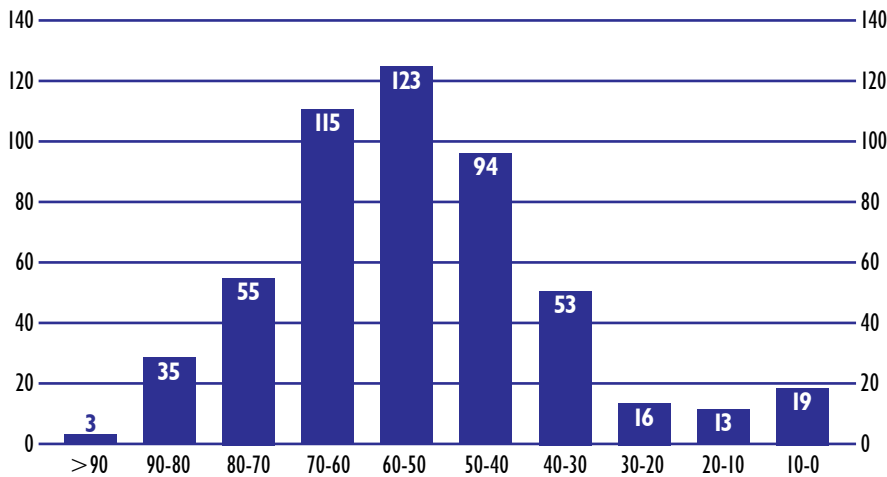
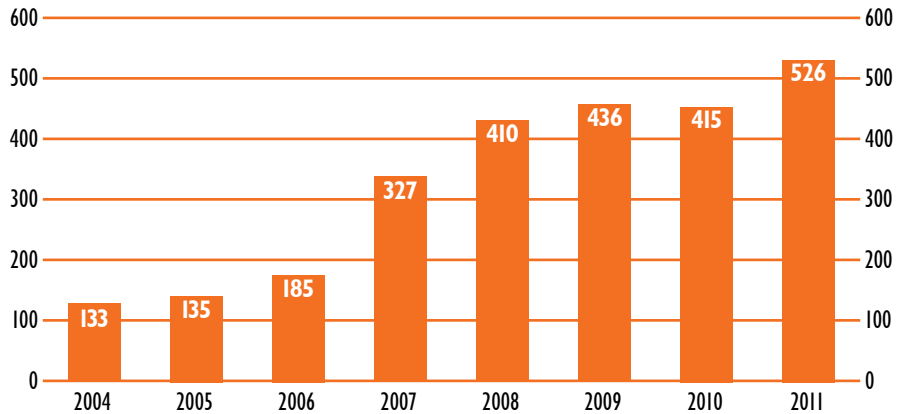
ÁREA SOCIAL

Priorizando la inclusión de aquellas patologías con mayor grado de dependencia con posibilidades de recuperación o de mantenimiento de sus funciones, dando prioridad a:

- Pacientes con patología crónica y gran dependencia, que deben recibir una atención de mantenimiento.
- Pacientes con gran dependencia, pero reversible en algún grado.
- Pacientes sin dependencia que deben recibir atención de mantenimiento.

EVOLUCIÓN NUMÉRICA DE PACIENTES

La evolución del número de pacientes tratados en el programa podemos verla en la siguiente gráfica donde se hace un recorrido desde el inicio del programa en septiembre de 2004 hasta la fecha, actual.



CLASIFICACIÓN DE PACIENTES POR EDAD

No hay límite de edad para el acceso al programa, en la gráfica siguiente tenemos a los pacientes agrupados por edades, siendo los mayores porcentajes los comprendidos entre 50 a 60 años, seguido del de 60 a 70 años.

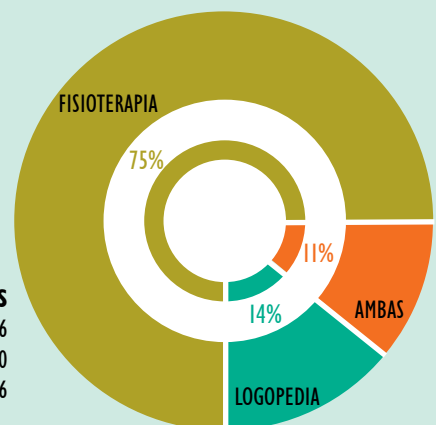
CLASIFICACIÓN SEGÚN EL GÉNERO

Como se puede observar en la gráfica la participación de mujeres supera en un 8% al de hombres en el programa.



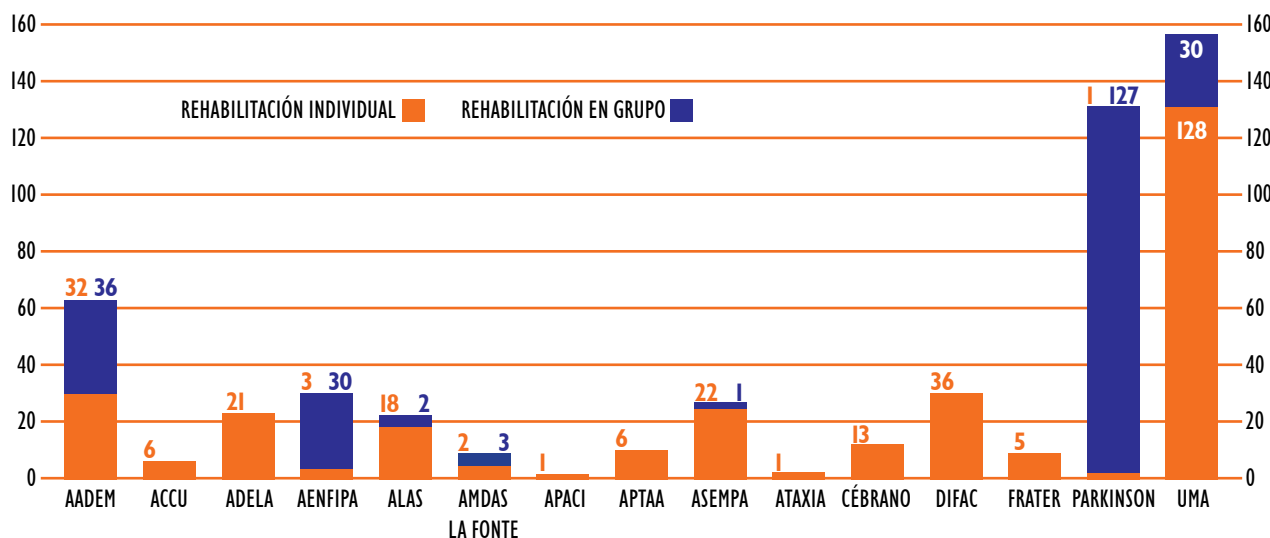
CLASIFICACIÓN DE LOS PACIENTES POR LAS TERAPIAS RECIBIDAS

PACIENTES
 FISIOTERAPIA: 506
 LOGOPEDIA: 90
 AMBAS: 76



CLASIFICACIÓN DE PACIENTES POR ASOCIACIONES

Esta gráfica refleja las diversas asociaciones representadas en COCEMFE ASTURIAS y el número de usuarios pertenecientes a cada una de ellas que están participando en el programa.



Se realizó la ampliación de gimnasio del Centro de Atención Integral de Gijón con una subvención concedida por Cajastur.

SESIONES REALIZADAS: FISIOTERAPIA

Localidad	Individual	Grupo
Gijón	7.829	838
Avilés	1.947	2.925
Oviedo	970	1.940
Mieres - La Felguera	763	2.966
Suma	11.509	8.669

SESIONES REALIZADAS: LOGOPEDIA

Localidad	Individual	Grupo
Gijón	2.305	1.019
Avilés	427	229
Oviedo	243	283
Mieres - La Felguera	167	
Suma	3.142	1.531

VALORACIÓN FINAL

Con el desarrollo del programa se ha ofrecido a nuestros pacientes, cuyo número se ha incrementado en 2011, una rehabilitación de calidad, continuada en el tiempo, ofreciendo a cada paciente lo que requiere y dando preferencia siempre a aquellos que más lo necesitan.

En el año 2012 se nos presenta un complicado reto por la difícil situación económica y frente a eso pondremos todo nuestro esfuerzo y tesón para atender a los pacientes que acuden a nosotros con la esperanza de mejorar en alguna medida su calidad de vida, su autonomía y su integración en la sociedad, que son los objetivos fundamentales de nuestro programa.



DEPARTAMENTO DE RECURSOS CONVIVENCIALES

COCEMFE ASTURIAS gestiona a través de su Fundación, los recursos convivenciales destinados a la atención de personas dependientes con discapacidad física y orgánica: Vivienda con Apoyos y el Centro de Atención Integral que alberga el Centro Residencial y el Centro de Día.

CENTRO DE ATENCIÓN INTEGRAL: ÁREA RESIDENCIAL

El Centro de Atención Integral de COCEMFE ASTURIAS, es la alternativa convivencial que los usuarios demandan. Este recurso nació con el fin de mantener a la persona con discapacidad en un medio que garantizase "su mantenimiento activo", y de esta forma dar respuesta a los principios de normalización e integración en la atención a las personas con discapacidad física que residen en el Centro.

Se ha orientado y estimulado hacia la actividad a personas con discapacidad física con el fin de avanzar, a través de los apoyos prestados, tratando de encuadrar la atención en un marco "diferente", hasta ahora, en nuestra comunidad autónoma.

La metodología aplicada se ha estructurado de tal manera que la persona atendida ha participado en todas las

decisiones que le afecten, especialmente en el contenido y la forma de recibir la atención y en la dinámica funcional y el entorno en que vive. La dignidad de la persona con discapacidad usuaria del Centro ha sido siempre preservada, con independencia de las limitaciones que el residente presenta, el grado de autonomía o capacidad cognitiva. En todo momento se ha velado porque las actitudes, las palabras, las formas y el trato general del personal sea el adecuado y que todas las intervenciones del centro estén protocolizadas.

Se ha tenido en cuenta que el Centro ha sido su domicilio y que éste iba a ser compartido con otros residentes, se ha tratado en todo momento que no se vieran afectados sus derechos ni, desde luego, el acceso a los servicios comunitarios, a la atención sa-

nitaria o a la participación social y se ha tratado de motivarles para la participación a todos los niveles: familiar, social, comunitario, sanitario... procurándole una evolución hacia nuevas situaciones enriquecedoras para su crecimiento personal.

Las principales Terapias desarrolladas han sido:

- Entrenamiento en autocuidado.
- Mantenimiento cognitivo.
- Técnicas manipulativas.
- Terapia ocupacional.
- Gestión del ocio y tiempo libre.
- Logopedia.
- Fisioterapia.

LA OCUPACIÓN DURANTE 2011 HA SIDO DE 19 USUARIOS.

CENTRO DE ATENCIÓN INTEGRAL: ÁREA DE CENTRO DE DÍA

El Centro de día se abre el día 3 de noviembre de 2008 como un recurso especializado y abierto a la comunidad, desde donde se ofrecen programas personalizados de atención integral y rehabilitación a personas adultas con discapacidades para favorecer su integración social, el desarrollo de su autonomía personal y un aumento de su bienestar.



Este planteamiento de trabajo supuso el cuidado y la preservación del ámbito socio-afectivo, pues, se desarrollará una labor terapéutica, educativa y de acompañamiento en la vida diaria que posibilite la calidad de vida y bienestar, con el objetivo de apoyar el desarrollo de una vida normalizada y digna que estimule el desarrollo personal de los usuarios y que le ofrezca las técnicas para satisfacer las carencias y necesidades básicas que por sí mismos en muchos casos no podrían resolver.



Los programas y actividades que se desarrollan van dirigidos a:

- Promover la capacitación personal y el desarrollo de habilidades relacionadas con el ámbito del desenvolvimiento social, para facilitar un futuro acceso a otros recursos, dependiendo de los casos, de formación y/o empleo.
- Potenciar habilidades que permitan un adecuado grado de competencia y autogobierno dentro del ámbito personal y social.
- Favorecer la integración en la sociedad de la información, impulsando el acceso y la utilización de las nuevas tecnologías para favorecer la comunicación, así como propiciar, en la medida de lo posible, el acceso a una formación más amplia y a nuevas formas de trabajo.
- Impulsar la participación en la vida comunitaria.
- Mantener las capacidades psico-funcionales y sociales.
- Desarrollar la autoestima y favorecer un estado psicoafectivo adecuado.
- Apoyar a las familias, proporcionando "descanso/respiro familiar".
- Las actividades que se realizan van orientadas al mantenimiento cognitivo y funcional.
- Se han realizado diversas salidas a diferentes puntos de Asturias.

LA OCUPACIÓN DE 2011 HA SIDO DE 13 USUARIOS.



ÁREA SOCIAL



**CENTRO DE ATENCIÓN INTEGRAL:
ÁREA RESIDENCIAL**

La Vivienda con apoyos es un recurso destinados a dar alojamiento permanente a personas con discapacidad física y orgánica con una situación sociofamiliar que les impide vivir con su familia o en su lugar habitual de residencia, ofreciendo un modelo de convivencia normalizado y organizado en núcleos convivenciales pequeños.

El centro ofrece alojamiento a un máximo de 10 personas. Para ello dispone de 8 habitaciones individuales y 2 dobles, dos de las habitaciones están destinadas a residentes temporales y las 8 restantes a residentes de carácter permanente.

LA OCUPACIÓN DE LA VIVIENDA HA SIDO DE 8 RESIDENTES PERMANENTES Y 6 DE CARÁCTER TEMPORAL.

La Vivienda con apoyos está en la Felguera en el municipio de Langreo.



OBJETIVO

La finalidad que guía la Vivienda con apoyos es la integración, el logro de un equilibrio y conciliación entre tres grandes objetivos:

- Integrar socialmente a las personas con discapacidad física y Orgánica.
- Fomentar la autonomía e independencia personal.
- Propiciar calidad de vida y bienestar de las personas con discapacidad física.

SERVICIOS QUE SE OFRECEN

Los servicios que se ofrecen en la Vivienda con apoyos son principalmente:

- Alojamiento y manutención.
- Asistencia a las ABVD.
- Atención a la salud.
- Servicios y actividades de integración y participación social.
- Fisioterapia y logopedia.
- Gestión del ocio y tiempo libre.
- Atención e información familiar.
- Actividades ocupacionales.



PROGRAMA DE VOLUNTARIADO

Siguiendo la línea de años anteriores se ha puesto en marcha el Programa de Fomento del Voluntariado para que los usuarios de nuestros centros Convivenciales puedan participar e integrarse en la vida social y comunitaria, de aquí se desprende la importancia de la figura del voluntario que refuerce las actuaciones llevadas a cabo por los profesionales de la entidad así como acompañamiento en las actividades de ocio y tiempo libre realizadas por nuestros residentes.

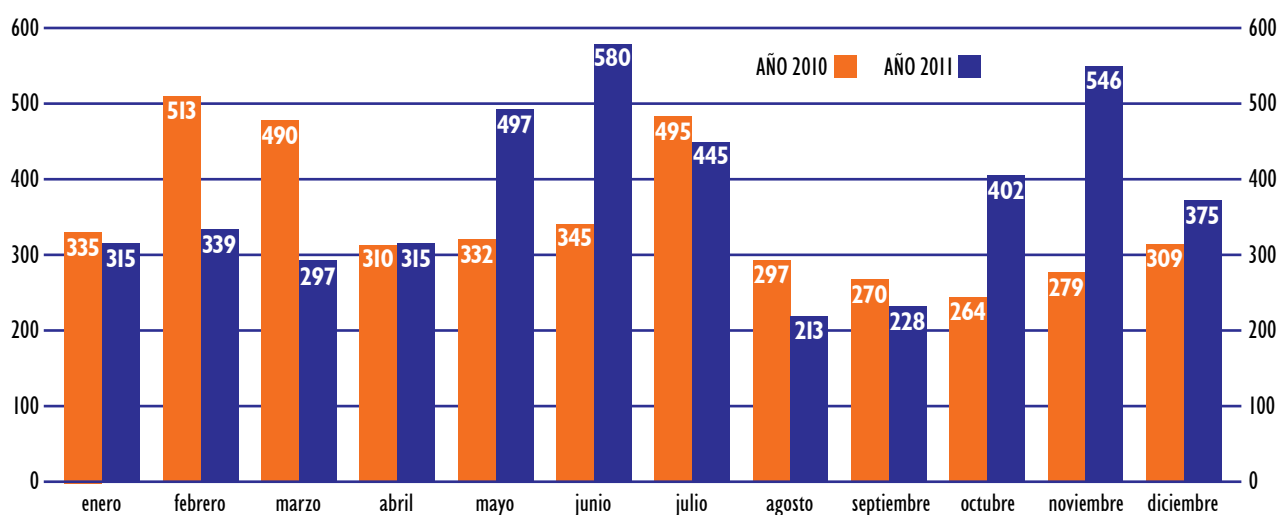
SERVICIO DE AYUDA A DOMICILIO: APOYO Y CUIDADOS PARA LA CALIDAD DE VIDA EN ASTURIAS

Apoyo y Cuidados para la Calidad de Vida en Asturias es una empresa de Ayuda a Domicilio y Acompañamiento hospitalario y en cualquier entorno; especializada e integrada dentro de la Confederación Española de Personas con Discapacidad Física y Orgánica de Asturias (COCEMFE ASTURIAS).

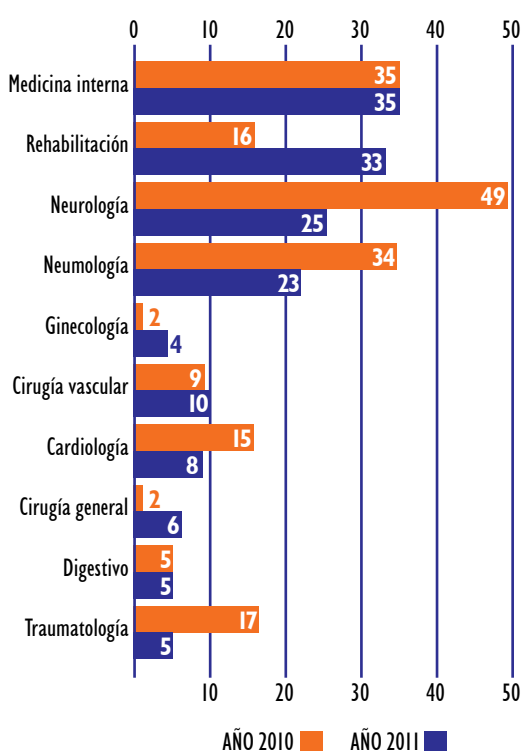
Es una empresa con amplia trayectoria profesional, con trabajadores formados en discapacidad, autonomía personal y dependencia con un variado equipo de profesionales titulados y con reconocida experiencia, coordinados por una Trabajadora Social.

El objetivo principal es la prestación de apoyo personal especializado doméstico y de acompañamiento, orientado a facilitar a sus beneficiarios una mayor autonomía personal y el disfrute de su ocio y tiempo libre al proporcionarle los apoyos necesarios según la situación, de cada medio habi-

COMPARATIVA DE HORAS DE ACOMPAÑAMIENTO 2010-2011



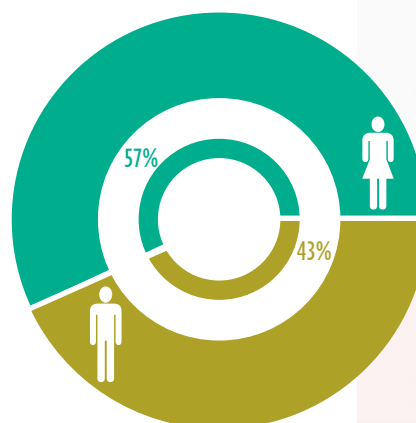
NÚMERO DE PACIENTES Y SERVICIOS 2010-2011



tual de convivencia lo que permite a las personas permanecer en su casa y entorno habitual, facilitando sus relaciones sociales y familiares.

Los servicios que ofrece Apoyo y Cuidados son principalmente **ayuda a domicilio y acompañamiento**, tanto en el propio domicilio como hospitalario.

DISTRIBUCIÓN DE PACIENTES SEGÚN GÉNERO



ACCESIBILIDAD: OFICINA DE TÉCNICA DE ACCESIBILIDAD (OTA)

La Oficina Técnica de Accesibilidad (OTA) surge ante la necesidad de establecer canales divulgativos, formativos, de asesoramiento y de actuaciones que, de acuerdo con el marco normativo y las buenas prácticas en la materia, sirviera como referente especializado de difusión, formación, asesoramiento técnico y jurídico en Accesibilidad Universal y Diseño para Todos al servicio de la sociedad asturiana.



Curso de la OTA al personal del SAPLA.

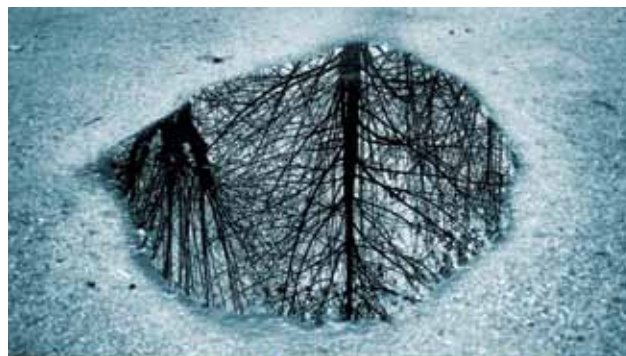
Semana de la Movilidad, Gijón.



El objetivo de la *Oficina Técnica de Accesibilidad (OTA)* es promover la defensa de los intereses de las personas con discapacidad, implantando la cultura de la **accesibilidad universal y el diseño para todos**, informando, difundiendo, concienciando, formando y asesorando en todos los niveles de la sociedad asturiana con el fin de conseguir la plena integración de las personas con discapacidad en una sociedad más justa y solidaria. Entre otros actuaciones se han llevado a cabo las siguientes:

- **Asesoramiento en materia Técnica y Legislativa** a personas particulares, asociaciones federadas, Fundaciones, Administración local y regional, empresas y otras entidades (Colegios Profesionales, Asociaciones y Federaciones vecinales...). El número total de consultas gestionadas desde la OTA fue de 170.
- **Elaboración de fichas de recogida de datos y documentación técnica**, con actualización periódica a la normativa vigente.
- **Revisiones del grado de accesibilidad** en edificios públicos, privados y medios de transporte.
- **Preparación de proyectos** para su presentación a distintas subvenciones y premios.
- **Divulgación de aspectos relativos a la accesibilidad** en programas de radio y televisión de ámbito autonómico.

- **Participación activa en las Comisiones de accesibilidad** de los Ayuntamientos de San Martín del Rey Aurelio, Pola de Lena y Grado, así como en la del CERMI Asturias.
- **Reuniones de la Comisión de Accesibilidad de COCEMFE ASTURIAS**, donde se informa a las Asociaciones de los diversos temas que se trabajan desde la OTA y se analizan conjuntamente aspectos a mejorar dentro de la temática de esta Comisión.
- **Presentación de la guía usos del agua**, libro de información, formación y divulgación que aborda la temática del agua según el uso que recibe. Centrándose su primera parte en la accesibilidad de las playas. Se puede consultar la guía en formato pdf en: www.cocemfeasturias.es



usos del **agua**

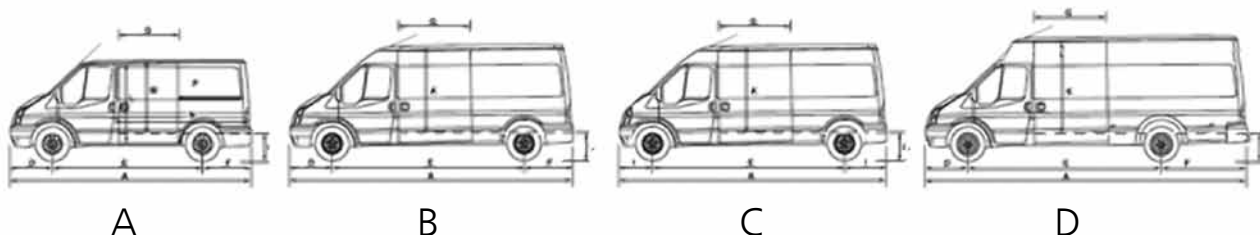
Portada de la Guía "Usos del Agua".

TRANSPORTE ADAPTADO

Un año más el **Servicio de transporte "Puerta a Puerta"** se ha puesto a disposición de las 26 asociaciones que conforman la entidad para dar respuesta a la necesidad de desplazamiento de las personas que por su discapacidad no pueden acceder al transporte público o porque pudiendo hacerlo no se adecúa a sus necesidades de seguridad y accesibilidad siendo en la mayoría de los casos imprescindible la existencia de una tercera persona que les apoye.

Con este servicio los usuarios adquieren autonomía y libertad para participar en todas aquellas actividades comunitarias que deseen, de una manera segura, rápida y confortable.

Durante el año 2011 los servicios han sido realizados por 7 vehículos para dar respuesta a la creciente demanda surgida en este último año.



TODAS LAS FURGONETAS CUENTAN CON ELEVADOR Y ESCALÓN LATERAL, EL MEJOR EQUIPAMIENTO PARA PERMITIR SU ACCESO CON PLENAS GARANTÍAS.

A. 5 plazas sentados + 2 plazas para sillas de ruedas.

B. 8 plazas sentados.
5 plazas sentados + 2 plazas para sillas de ruedas.

C. 8 plazas sentados.
5 plazas sentados + 2 plazas para sillas de ruedas.
2 plazas sentados + 4 plazas para sillas de ruedas.

D. 8 plazas sentados.

7 plazas sentados + 1 plaza para silla de ruedas.
6 plazas sentados + 2 plazas para sillas de ruedas.
4 plazas sentados + 3 plazas para sillas de ruedas.
4 plazas sentados + 4 plazas para sillas de ruedas.
2 plazas sentados + 5 plazas para sillas de ruedas.
2 plazas sentados + 6 plazas para sillas de ruedas.

USUARIOS

Año 2008	Año 2009	Año 2010	Año 2011
13.436	16.775	21.317	23.448

SERVICIOS

Año 2008	Año 2009	Año 2010	Año 2011
5.944	8.475	9.393	10.332



OFICINA PARA LA PROMOCIÓN DE LA VIDA AUTÓNOMA (OVA)

La Oficina para la Promoción de la Vida Autónoma (OVA) como su nombre indica es la encargada de la promoción de la autonomía personal de las personas con mayores problemas de dependencia, propiciando su participación activa en la sociedad y su

integración en todos los ámbitos de la vida. Está integrada por un equipo de profesionales encabezados por Trabajadores Sociales que trabajan para mejorar la calidad de vida de las personas dependientes, a través de la Figura del Asistente Personal que re-

coge la Ley de Autonomía Personal y Atención a las personas en situación de Dependencia, en su Artículo 19 en el que se establece una prestación económica para acceder a este servicio y poder tener una vida lo más autónoma posible.



LOS OBJETIVOS SON:

- Propiciar que las personas dependientes puedan contar con el apoyo necesario para lograr su máximo nivel de autonomía, independencia y desarrollo personal en un clima de igualdad de oportunidades y llevar una vida autónoma.
- Contribuir a que las personas dependientes puedan participar activamente en la sociedad y beneficiarse de los bienes y servicios en igualdad de condiciones que el resto de la población.
- Apoyar a las personas dependientes para que puedan permanecer en sus domicilios y en el entorno habitual si así lo desean.

EDUCACIÓN

PROGRAMA EDUCAR PARA INTEGRAR

La Comisión de Educación de COCEMFE ASTURIAS trata de dar respuesta a la necesidad de intervenir en todos los sectores del ámbito educativo, para propiciar una cobertura educativa integral en materia de Discapacidad por lo que durante 2011 ha diseñado y puesto en marcha el *Proyecto EDUCAR PARA INTEGRAR*.

El Objetivo General de dicha campaña es apoyar a los alumnos y alumnas con necesidades específicas así como difundir las necesidades en material de discapacidad planteando propuestas y acciones para mejorar la inclusión de estos alumnos y alumnas en la comunidad socio-educativa así como



aportando las herramientas necesarias para que puedan actuar de una manera adecuada ante las personas con discapacidad, fomentando los valores de integración, empatía y tolerancia.

Los colegios que participaron en la Campaña 2010-2011 han sido: *C.P Gesta II, C.P Lloreu, C.P Jacinto Benavente y C.P Río Piles*.

No debemos olvidar que los niños y niñas de hoy son los adultos del mañana por lo que Educando en la Diver-



sidad y adecuación del Lenguaje en las etapas más tempranas de su aprendizaje, se reforzarán conductas normalizadas de trato hacia el Colectivo de Personas con Discapacidad.

COLABORACIÓN CON LA UNIVERSIDAD DE OVIEDO

COCEMFE ASTURIAS a través de la Oficina de Atención a Personas con Necesidades Específicas ha participado en la Formación de los Becarios de Acompañamiento de los Alumnos y alumnas con Discapacidad.

2.3 ÁREA DE GESTIÓN

En el ámbito interno de la Federación esta área ha sido responsable de las tareas económicas, financieras y laborales:

- **Gestión de tesorería:** Cobros, pagos, previsiones de liquidez,...
- **Gestión contable:** Contabilidad financiera y de costes, gestión de inventarios, cuentas anuales.
- **Previsión de costes.**
- **Gestión fiscal:** declaraciones periódicas, recursos, modificación de datos fiscales. Se han realizado los trámites oportunos para aprovechar las ventajas fiscales derivadas de la condición de entidad declarada de utilidad pública (exención del IBI, declaraciones informativas de donativos).
- **Gestión laboral:** contratos, nóminas, presupuestos, declaraciones. En concreto, a lo largo del año se han atendido las obligaciones del mantenimiento de **110 contratos** de duración variable, incluidas las asociaciones, disminuyendo casi un 40% respecto al año pasado. Además se transformaron en indefinidos en COCEMFE los contratos de 3 personas.
- **Apoyo a la gestión de subvenciones:** presupuestos, justificación económica, gestiones administrativas. Además se ha llevado la gestión y justificación de las subvenciones concedidas para la adecuación de los locales cedidos por el Ayuntamiento de Oviedo para hotel de asociaciones, gimnasio y oficinas de la entidad, así como para el equipamiento de dicho gimnasio.
- **Gestión de proveedores:** pagos, información de saldos, solicitud de presupuestos...
- **Gestión de archivo central y de programas.**
- **Apoyos específicos a las distintas áreas de la federación.**

Hay que destacar la gestión que se hace desde el departamento de la Fundación Iniciativas para la Discapacidad, gestionando el piso con apoyos de la Consejería situado en La Felguera.

Además en la Fundación se han contratado varias personas para la realización de obras de interés general y social de apoyo a las distintas áreas.



También desde 2006 se lleva la prevención de riesgos laborales, realizando los reconocimientos médicos preceptivos a los trabajadores y las charlas y recomendaciones sobre medidas de prevención y sobre los riesgos de cada puesto de trabajo.

En el ámbito externo se ha **incrementado el trabajo de apoyo a asociaciones**. Se vienen realizando tareas de contabilidad, tramitación laboral y fiscal de alguna de ellas, así como de varias empresas. Desde esta área se han atendido a consultas muy diversas realizadas por las distintas asociaciones en relación a:

- Adaptación de estatutos y particularmente obligaciones formales en materia económica (cuentas, presupuestos, costes, fiscalidad...).
- Aportación de modelos y formularios para facilitar la gestión asociativa.
- Apoyo a la presentación de solicitudes de subvenciones con la elaboración de presupuestos, orientación para cumplimentar las solicitudes, preparación de memorias económicas.
- La obtención de declaración de utilidad pública.

FINANCIACIÓN

Las entidades que concedieron subvenciones a COCEMFE ASTURIAS durante el año 2011 fueron:

- FUNDACIÓN ONCE.
- CONSEJERÍA DE INDUSTRIA Y EMPLEO.
- CONSEJERÍA DE SALUD Y SERVICIOS SANITARIOS.
- CONSEJERÍA DE BIENESTAR SOCIAL E IGUALDAD.
- OBRA SOCIAL DE CAJASTUR.
- FORMIC.
- AYUNTAMIENTO DE GIJÓN.
- SERVICIO PÚBLICO DE EMPLEO.
- AYUNTAMIENTO DE OVIEDO.



ÁREA DE COMUNICACIÓN



Los cuatro números publicados de la revista serCapaz en el año 2011.

2.4 ÁREA DE COMUNICACIÓN

INTRODUCCIÓN

En COCEMFE ASTURIAS concebimos la gestión de la comunicación como un elemento primordial al servicio de los fines de la Confederación para lograr que nuestras actividades, mensajes, ideas y reivindicaciones, encuentren un espacio dentro de los diferentes ámbitos en los que la Confederación desarrolla su labor.



Reunión con Fernando Couto, concejal de Desarrollo Económico y Empleo, Ayto. de Gijón.

La comunicación es, en nuestro caso, una variable de carácter estratégico, ya que transmite al entorno en que se mueve y a la opinión pública en general los mensajes, cuyo reto implícito consiste en difundir aquellos elementos considerados importantes para hacer visible el trabajo realizado, al mismo tiempo que se contribuye a crear un marco social positivo adecuado.



Presentación de la Campaña de "Concienciación en el respeto a las plazas de aparcamiento reservadas".

OBJETIVOS

El Área de Comunicación e Imagen de COCEMFE ASTURIAS persigue como objetivos generales la planificación y el desarrollo de las estrategias y acciones orientadas a potenciar la imagen de nuestra Federación. Para ello, resulta prioritaria la tarea de creación y mantenimiento de los diversos canales de comunicación que sirvan de vehículo para propagar de modo constante a los diferentes públicos y entidades la información pertinente generada por nuestra entidad.

Dar a conocer la organización y su misión a las más diversas audiencias y espacios sobre temas diferentes y complejos, con el fin de hacer pedagogía social, así como informar y concienciar a la opinión pública sobre la importancia de la misión de COCEMFE Asturias, en un ámbito cuya importancia social implícita necesita ser puesta de relieve en un entorno comunicativo que, con frecuencia, está saturado por mensajes que muchas veces sólo generan ruido.

DEPARTAMENTOS

DEPARTAMENTO DE PUBLICACIONES

Encargado de la gestión y creación de contenidos de la revista oficial de la Federación "serCapaz" de ámbito regional y edición trimestral, con una tirada de 7.000 ejemplares. Asimismo se ocupa de la publicación de folletos informativos, la coordinación y distribución de la Memoria Anual, y todo lo relacionado con la información impresa.

Desde este Departamento se gestiona la recepción y el archivo de revistas, boletines y publicaciones del sector de la discapacidad, así como del envío de las publicaciones propias.

Se ocupa también de la gestión y mantenimiento de la biblioteca y hemeroteca de la sede.

En 2011 se publicaron cuatro números, conservando la estructura y los contenidos habituales. A lo largo de año, continuando con la línea de ofrecer entrevistas a personajes que por sus características sean de interés para los lectores de la revista "serCapaz", se gestionaron y realizaron entre otras las siguientes:



D. MARIO GARCÍA SÁNCHEZ
Presidente de Cocemfe

Con el fin de conocer de primera mano su visión acerca de la situación del tercer sector ante la delicada situación económica, al tiempo que repasa la historia de la Confederación (serCapaz 43).



DÑA. ÁNGELES CÓZAR
Presidenta de la Confederación Estatal de Mujeres con discapacidad
Con una larga trayectoria de lucha dedicada a las personas con discapacidad, nos cuenta su visión de la situación actual de las mujeres con discapacidad en España (serCapaz 44).



D. JOSÉ LUIS MARTÍNEZ SIERRA
Presidente de Fedema
Deportista Paralímpico en Sidney 2000 y Pekín 2008, toma el relevo en la presidencia de FEDEMA (Federación de Deportes para Personas con Discapacidad Física del Principado de Asturias) (serCapaz 44).



D. FRANCISCO ÁLVAREZ CASCOS
Presidente de Gobierno del Principado de Asturias

Recien elegido en el cargo fue entrevistado y le trasladamos nuestras preocupaciones en relación a las políticas sociales de su nuevo ejecutivo (serCapaz 45).



DÑA SILA MURILLO
Presidenta de la Asociación de Mujeres con Discapacidad, Amdas La Fonte
cuyo trabajo y tesón han dado como resultado importantes avances en pro de las mujeres con discapacidad en Asturias (serCapaz 46).



D. CARLOS DOMINGO SAN MARTÍN
Director del Aeropuerto de Asturias
Que nos detalló las últimas mejoras en accesibilidad para los pasajeros con movilidad reducida que utilizan en aeropuerto de Ranón (serCapaz 46).

Campaña IRPF 2011. Reunión en Cocemfe Asturias a varias ONGs asturianas.



Día Mundial de las Enfermedades Raras.



A lo largo del año 2011 se han archivado 130 noticias de interés, relacionadas con la discapacidad, y provenientes fundamentalmente de los principales diarios regionales.

Colaboraciones periódicas con otras revistas y boletines del sector, así como colaboración fija en la revista "En Marcha", editada por Cocemfe Servicios Centrales.

Además, en nuestra revista han colaborado a través de secciones fijas, la práctica totalidad de Asociaciones Federadas, Unión General de Trabajadores (UGT), Federación de Deportes del Principado (FEDEMA), así como la Oficina Técnica de Accesibilidad y el SIL de COCEMFE ASTURIAS, éste último a través de la publicación de los siguientes artículos:

- (Nº 43) "Intermediación: Informe de Resultados 2010".
- (Nº 44) "Asistencia Personal y Promoción de la Autonomía: Un Reto, Una Necesidad".
- (Nº 45) "El Servicio de Integración Laboral de Cocemfe Asturias, Ejemplo de Buenas Prácticas de Proyectos Nacionales e Internacionales".
- (Nº 46) "COCEMFE ASTURIAS pone en marcha su delegación en Oviedo".

DEPARTAMENTO DE PRENSA

Se encarga de coordinar y potenciar las relaciones con los medios de comunicación, a través de notas de prensa, comunicados, dossiers informativos...

Acciones

Durante el año 2011 se remiten a los medios de comunicación notas de prensa y comunicados, además de celebrarse ruedas de prensa, con el fin de difundir las actividades, programas, eventos y reivindicaciones, tanto de COCEMFE ASTURIAS como de sus asociaciones federadas, al tiempo que se da difusión a nivel interno.

Como consecuencia de estas actividades y su difusión en COCEMFE ASTURIAS se generaron 124 impactos en los medios de comunicación/noticias/entrevistas/reportajes...

IMAGEN

Este departamento mantiene actualizado el archivo fotográfico con constancia gráfica de las Jornadas, Congresos, y cualquier otra actividad en la que participe u organice COCEMFE ASTURIAS o sus asociaciones. Nuestro archivo está a disposición tanto de las asociaciones como de los distintos medios de comunicación.

DIFUSIÓN Y DIVULGACIÓN

Campaña IRPF 2011

Con el lema "Así podemos hacer más", COCEMFE ASTURIAS, junto con otras cuatro organizaciones integradas en la Plataforma de ONGs de Acción Social, llevó a cabo una campaña informativa para sensibilizar a los contribuyentes sobre la importancia de marcar la cruz correspondiente a *Otros fines de Interés Social* al hacer la declaración de la renta.

Día Mundial de las Enfermedades Raras

Desde COCEMFE ASTURIAS colaboramos en la organización de las actividades que llevaron a cabo varias de nuestras asociaciones federadas, y que culminaron con una suelta de globos en la Plaza del Ayuntamiento de Oviedo, donde se dieron cita más de un centenar de personas, entre socios, directivos de las entidades y personas anónimas, que con su presencia quisieron arrojar y mostrar que las personas afectadas por esas enfermedades no se encuentran solas en su lucha.

7ª Fiesta de las Asociaciones

Participamos, en compañía de nuestras asociaciones, en la Fiesta de las Asociaciones que organiza el Conceyu de la Mucedá de Gijón. Para COCEMFE ASTURIAS es impor-

7ª Fiesta de las Asociaciones.



Actos del 3 de Diciembre. Día Europeo e Internacional de las Personas con Discapacidad.



tante encontrar foros en los que hacer visible nuestra realidad y nuestro día a día a la población en general, siendo la fiesta de las asociaciones una ocasión inmejorable para cumplir estos objetivos.

3 de diciembre. Día Europeo e Internacional de las Personas con Discapacidad:

Con motivo del 3 de diciembre COCEMFE ASTURIAS recogiendo las demandas de las 25 asociaciones que actualmente la integran, elaboró un manifiesto reivindicativo sobre cuestiones de vital importancia para la mejora de la calidad de vida de las personas con discapacidad, al tiempo que presentaba propuestas concretas de mejora de dichas cuestiones.

Asimismo COCEMFE ASTURIAS y las asociaciones participaron en los actos Institucionales llevados a cabo por la *Consejería de Bienestar Social*, en la carpa instalada al efecto en Paseo de Begoña de Gijón.

Además, desde este departamento se prestó apoyo a cuantas asociaciones federadas lo solicitaron: asesora-

miento en materia de protocolo y relaciones institucionales, organización, difusión, gestión y presentación de los actos que llevan a cabo en el transcurso del año.

PÁGINA WEB

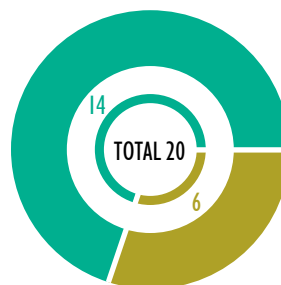
La web de COCEMFE ASTURIAS, con un diseño atractivo y funcional y avanzados recursos tecnológicos, constituye en la actualidad un referente básico en el Principado de Asturias.

Nuestra web se adapta a la *normativa emanada de la Ley 51/2003 de 2 de diciembre, de Igualdad de Oportunidades, No Discriminación y Accesibilidad Universal de las Personas con Discapacidad*, que establece las condiciones básicas de accesibilidad y no discriminación para el acceso y utilización de las tecnologías.

La página se actualiza diariamente con noticias e informaciones de todas las áreas de COCEMFE ASTURIAS, sus asociaciones federadas y todas aquellas provenientes del sector de la discapacidad que sean de interés general.

PROGRAMA DE VACACIONES DE COCEMFE

Desde el Área de Comunicación se gestionó la solicitud de asistencia de los socios de nuestras entidades federadas que quisieron disfrutar del programa de vacaciones de COCEMFE Nacional.



AMPLIACIÓN PROGRAMA VACACIONES 2010

14 personas con discapacidad
y 6 acompañantes



PROGRAMA VACACIONES 2011

33 personas con discapacidad
y 18 acompañantes

COLABORACIÓN CON EL CERMI ASTURIAS

3

3.1 COMISIÓN DE ACCESIBILIDAD Y SUPRESIÓN DE BARRERAS

3.2 COMISIÓN DE EDUCACIÓN

3.3 COMISIÓN EMPLEO Y FORMACIÓN

3.4 COMISIÓN DE SANIDAD

3.5 COMISIÓN DE SERVICIOS SOCIALES

El CERMI es el Comité Español de Representantes de Personas con Discapacidad y actúa como plataforma de representación, defensa y acción de los ciudadanos españoles con discapacidad.

El CERMI Asturias es exclusivamente una entidad de acción política de carácter representativo, que no sustituye ni anula la labor propia de las entidades asociadas, no llevando a cabo, por tanto, actividades de prestación o gestión de servicios y programas con incidencia directa entre las personas con discapacidad.

Su principal objetivo es elevar el grado de integración social de las personas con discapacidad.

Para la consecución de sus objetivos en el año 2010 el Cermi Asturias mantuvo reuniones a través de las siguientes Comisiones de Trabajo:

3.1 COMISIÓN DE ACCESIBILIDAD Y SUPRESIÓN DE BARRERAS

- COCEMFE ASTURIAS a través del CERMI Asturias colabora con la Agencia Asturiana para la Discapacidad en la elaboración del "Plan de Actuación Integral para las Personas con Discapacidad" mediante su participación en el grupo de trabajo "Actividades de ocio y tiempo libre" que se coordina desde ésta Comisión de trabajo.
- Visitas de accesibilidad y elaboración por parte de COCEMFE ASTURIAS del informe de *Accesibilidad de varias instalaciones Deportivas Públicas y Privadas, del Principado de Asturias.*
- Colaboración en la organización e intervención por parte de la Vicepresidenta de COCEMFE ASTURIAS en las *Jornadas Técnicas de Accesibilidad, en San Martín del Rey Aurelio (S.M.R.A.).*
- Análisis de la *accesibilidad del Parque Público de los Pericones (Gijón)* realizando un itinerario por el mismo.
- Seguimiento del análisis de la *accesibilidad de la Catedral de Oviedo*, en colaboración con el equipo de arquitectos de la Fundación M^a Cristina Masaveu Peterson, con motivo de la elaboración del "Plan Director de accesibilidad" que la Fundación M^a Cristina Masaveu tiene con la Catedral de Oviedo, en materia de accesibilidad y eliminación de barreras.
- Reuniones periódicas del *Comité de Accesibilidad del Aeropuerto de Asturias* del que forma parte COCEMFE ASTURIAS como integrante del Cermi.
- Dossier del CERMI Asturias que recoge *las mejoras de accesibilidad en las instalaciones del Centro Cultural internacional del Oscar Niemeyer*, entregado a representantes de dicho espacio y del Ayuntamiento de Avilés.
- Análisis y revisión de la *accesibilidad del Estadio Municipal de Fútbol del Molinón*, en Gijón, entregado a la Concejalía de Deportes del Ayuntamiento de Gijón.
- Colaboración con la Fundación Príncipe de Asturias, en la *accesibilidad del proceso e infraestructuras de la ceremonia de entrega de los Premios Príncipe de Asturias.*
- Propuestas de estudio y análisis para la *mejora de la accesibilidad del transporte sanitario del Principado de Asturias.*

Actos del Cermi Asturias con motivo del 3 de Diciembre.

V Certamen sin barreras.

Reunión con el Viceconsejero de Bienestar Social, Ángel González.





3.2 COMISIÓN DE EDUCACIÓN

COCEMFE ASTURIAS a través del CERMI Asturias colabora con la Agencia Asturiana para la Discapacidad en la elaboración del "Plan de Actuación Integral para las Personas con Discapacidad" mediante su participación en el grupo de trabajo "Educación" que se coordina desde ésta Comisión de trabajo y donde se recogieron las siguientes líneas de actuación:

Mejorar los niveles de éxito escolar y la cualificación profesional de las personas con discapacidad en ámbitos de formación reglada y no reglada.

Mejorar los dispositivos dirigidos al alumnado con necesidades educativas especiales, tanto en materia de orientación educativa, como de recursos y cualificación de los profesionales.

3.3 COMISIÓN DE EMPLEO Y FORMACIÓN

- Se propuso a la Dirección General del SPE del Principado de Asturias trabajar conjuntamente con Inspección de Trabajo para lograr el cumplimiento de la RESERVA DEL 2% EN EMPRESAS DE + DE 50 trabajadores o en su defecto el cumplimiento de las MEDIDAS ALTERNATIVAS.
- Se ha vuelto a solicitar un mayor control en los CENTROS ESPECIALES DE EMPLEO (CEE), para evitar desajustes y condiciones de trabajo desfavorables.
- Se ha propuesto la AMPLIACIÓN DE LA OFERTA FORMATIVA ESPECÍFICA dirigida al colectivo de personas con discapacidad.



Cabe mencionar, que desde el CERMI Asturias se ha mostrado su disconformidad con el resultado del mencionado Plan, en el area concreta de educación, ya que se considera el que las conclusiones que pueden extraerse del documento que se nos han presentado desde la Administración son muy poco significativas, muy ambiguas y dispersas.

Reforzar el sistema de atención a los niños y niñas entre los 0 y 6 años que requieran orientación y/o intervención profesional específica por presentar trastornos del desarrollo infantil en proceso de crecimiento, situaciones de dependencia que generen, así como situaciones de riesgo social y biológico que puedan alterar dicho proceso, estableciendo cauces estables de coordinación entre las diferentes Administraciones

y Servicios Públicos -sociales, educativos, sanitarios- implicados en dicho sistema.

COCEMFE ASTURIAS participa en la impartición de un módulo formativo correspondiente al Programa de Becas de Acompañamiento y Apoyo a estudiantes con discapacidad de la Universidad de Oviedo, Curso Académico 2011/12, el día 09 de noviembre del año 2011.

3.4 COMISIÓN DE SANIDAD

- Participación del CERMI Asturias en el seguimiento y conclusión del grupo de trabajo de "Estrategia de Participación Comunitaria en Salud- Grupo Intersectorial".
- Se han sentado las bases para la realización de las III Jornadas de trabajo sobre Participación Comunitaria en Salud.

Presentación del Nuevo HUCA.





Portada de la Guía "La igualdad comienza en el trato".

3.5 COMISIÓN DE SERVICIOS SOCIALES

LEY DEL PRINCIPADO DE ASTURIAS DE SERVICIOS SOCIALES

Repetidas veces se ha propuesto a la Administración el elaborar el Catálogo de Prestaciones Sociales de la Ley del Principado de Asturias 1/2003, de 24 de Febrero, de Servicios Sociales, y al no avanzar en este asunto desde el Comité Ejecutivo del CERMI Asturias se entiende que la Ley del año 2003, novedosa en el año de su aprobación, ha quedado obsoleta tras la entrada en vigor y desarrollo de la LAP y atención a la Dependencia y por ello se plantea la aprobación de una nueva Ley de Servicios Sociales (de nueva generación) con su correspondiente catálogo de servicios sociales, en la que no solo se recoja lo dispuesto en la LAP y atención a la Dependencia sino también lo recogido en la Convención de la ONU sobre los derechos de las personas con discapacidad.

Colaboración con la Agencia Asturiana para la Discapacidad en la elaboración del "Plan de Actuación Integral para las Personas con Discapacidad" mediante su participación en el grupo de trabajo "Socio Sanitario" que se coordina desde ésta Comisión de trabajo.

En el año 2011 se han llevado a cabo una serie de actuaciones encaminadas a realizar un seguimiento en Asturias de la aplicación de la Ley de Promoción de la Autonomía Personal y atención a las personas en situación de Dependencia:

- Se han celebrado varias reuniones de trabajo en la Comisión de Seguimiento de la LAP, adonde se han derivado las quejas y propuestas de mejora en la aplicación de dicha ley, por las entidades del COCEMFE ASTURIAS.
- El día 24 de Marzo, la Presidenta del CERMI Asturias, como Delegada de Autonomía Personal y Atención a la Dependencia realiza una exposición del balance de aplicación de la Ley de Promoción de la Autonomía Perso-

Encuentro de Cermis Autonómicos. Se mantuvo una reunión con el Lehendakari Patxi López.



nal y Atención a la Dependencia en Asturias (LAP), tras cuatro años de su entrada en vigor, en la sede del CERMI Estatal en Madrid.

- El 17 de Enero, D^a. Mónica Oviedo, interviene como ponente en las Jornadas organizadas por el Ayuntamiento de Santander "XI Aula Integral de Autonomía Personal: Mujer y Discapacidad", celebradas en dicha ciudad).

Participación de COCEMFE ASTURIAS en la elaboración y redacción de los contenidos de diversa documentación, entregada por la Consejería de Bienestar Social e Igualdad:

- Cuestionario de Seguimiento de Gestión para Centros de Apoyo a la Integración.
- Decreto por el que se aprueba el Reglamento de Autorización, Acreditación, Registro e Inspección de Centros y Servicios Sociales.
- Decreto por el que se establecen los Precios Públicos de los Servicios Sociales Especializados y el borrador de los Pliegos Administrativos en los que se conciertan las plazas públicas.
- Decreto por el que se regula la creación y acreditación de Comités de Ética en Intervención Social en el Principado de Asturias...
- Resolución de 25 de noviembre de 2011, de la Consejería de Bienestar Social e Igualdad, de primera modificación de la de 22 de junio de 2009, de la Consejería de Bienestar y Vivienda, por la que se desarrollan los criterios y condiciones para la acreditación de centros de atención de servicios sociales en el ámbito territorial del Principado de Asturias.
- Participación en la Mesa del Diálogo Social.

ASOCIACIONES

4

4.1 ASOCIACIONES GENERALISTAS

4.2 ASOCIACIONES SOCIO-SANITARIAS

El potencial máximo de COCEMFE ASTURIAS reside en sus entidades y en el colectivo de personas que representan.

Por ello, es fundamental mantener la cohesión como grupo, al igual que es imprescindible consolidar la Confederación en su función de plataforma de reivindicación y representación del colectivo de personas con discapacidad física y orgánica, afianzando su papel como pilar estable y sólido en nuestra Comunidad Autónoma.

En 2011 se ha adherido una nueva entidad a nuestra Confederación, la Asociación Chiari y Siringomielia del Principado de Asturias (CHYSPA), con ellas son ya veintiséis las asociaciones que integran nuestra Confederación, lo que supone la representación del 95% del colectivo de personas con discapacidad física y orgánica en Asturias.



ASOCIACIONES DE ÁMBITO GENERALISTA
Aquellas cuyos asociados son personas con diversas discapacidades físicas. A las mismas pueden asociarse todas las personas que tengan el reconocimiento del grado de discapacidad válidamente expedido por el organismo competente.

ASOCIACIONES SOCIO-SANITARIAS
Asociaciones específicas, en las que la totalidad de su masa asociativa presenta una discapacidad física u orgánica determinada, vinculada a una patología concreta y con necesidades muy homogéneas.

ASOCIACIÓN DE MUJERES DISCAPACITADAS DE ASTURIAS. AMDAS LA FONTE



ASOCIACIÓN GENERALISTA

Centro Municipal La Arena. C/ Canga Argüelles, 16-18. 33202 Gijón

T] 984 297 444 / 626 178 445

E] amdaslafonte@hotmail.com - W] <http://amdaslafonte.com>



VIII Concurso de Tortillas en Silla de Ruedas.



X Aniversario de la Asociación tuvo lugar en Gijón en el mes de julio.

INFORMACIÓN ORIENTACIÓN Y ASESORAMIENTO

Se atendieron 285 consultas de socias de Amdas y 63 consultas de mujeres que no eran socias. El número total de socias durante el 2011 ascendió a 257.

Durante el año 2011 se han organizado los siguientes programas:

Yoga Adaptado: Se realizó los martes y jueves en el Pabellón de deportes de la Arena.

Cafés Coloquios: El último martes de cada mes tienen lugar los cafés-coloquios. En estos se trataron diversos temas de interés para las mujeres.

Taller de relajación: Se realizó en la sede de Oviedo en el centro social "El Cortijo", el último martes de mes en horario de 18:00 a 20:00 horas.

Taller de cocina: Organizados un sábado al mes en el Centro Municipal del Llano.

Talasoterapia y Fisioterapia Acuática: Gracias a un convenio firmado entre Cajastur y el centro de Theramar y Amdas la Fonte, las socias de Amdas la Fonte se pudieron beneficiar de estos tratamientos durante el año 2011.

En 2011 AMDAS LA FONTE asiste a diversos actos organizados tanto por entidades públicas como privadas.

Se impartieron varias charlas en diferentes Ayuntamientos dentro del proyecto "MEJORA DE CALIDAD DE VIDA DE LAS MUJERES CON DISCAPACIDAD" subvencionado por el Instituto Asturiano de la Mujer.

Gracias a una subvención de la Consejería de Bienestar Social, la asociación compró una báscula para personas con movilidad reducida. Está a disposición de todas las socias y personas que la necesiten.

VIII CONCURSO DE TORTILLAS EN SILLA DE RUEDAS

Tuvo lugar el sábado 26 de noviembre para conmemorar el 3D: "Día Internacional de las Personas con Discapacidad".

PROYECTO "VIOLENCIA TOLERANCIA CERO" AMDAS LA FONTE

Como miembro de la Confederación Estatal de Mujeres con Discapacidad fue la encargada de poner en marcha en Asturias, el desarrollo de este proyecto, que se lleva a cabo gracias a un convenio firmado entre COCEMFE y la Caixa.

X ANIVERSARIO DE LA ASOCIACIÓN

El pasado día 15 de Julio Amdas la Fonte celebró su décimo aniversario. Para ello, se preparó un acto que comenzó a las 12:00 horas en el Centro Municipal de la Arena. Posteriormente fuimos a comer a la Llorea.

ASOCIACIÓN PARA LA PROMOCIÓN DEL TURISMO ASTURIANO ADAPTADO. APTAA



ASOCIACIÓN GENERALISTA

C/ Marqués de San Esteban, 58 Entlo. Dcha. 33206 - Gijón

T] 629 877 649 / 609 439 768

E] aptaa@asturiasadaptada.org - W] www.asturiasadaptada.org

FITUR - FERIA INTERNACIONAL DE TURISMO DE ESPAÑA - MADRID

Nuestra Asociación estuvo presente en Fitur como centro neurálgico del turismo internacional para darse a conocer y ver futuros mercados, proveedores o clientes, dentro de las distintas comunidades autónomas y agencias de viajes especializadas.

CURSOS DE VERANO MULTIAVENTURA PARA PERSONAS CON DISCAPACIDAD FÍSICA - MUTUALISTAS DE FREMAP

- Handbike: Senda del Oso, Teverga.
- Buceo: Bautismo en Piscinas del Natahoyo, Gijón.
- Piragüismo: Descenso del Río Sella.
- Multideporte en Pista en los polideportivos de: José Martínez Sierra "Botón" (Lugo de Llanera), Pumarín (Oviedo) y Jardín de Cantos (Avilés).
- Quads en Parres.
- Quads y 4x4 en Villaviciosa.
- Vuelo de Cometas Acrobáticas en Gijón.
- Vela: Cursos y Copas de Vela Adaptada en Gijón.

1ª REGATA Y 1er CAMPEONATO DE ASTURIAS VILLA DE GIJÓN DE VELA ADAPTADA - BAHÍA DE GIJÓN

La Bahía de Gijón acogió durante un fin de semana la primera edición del Trofeo Villa de Gijón y el Campeonato de Asturias de Vela Adaptada en la Clase Access 303 de dos tripulantes, de cuatro comunidades autónomas.

1ª RUTA ADAPTADA EN HAND BIKE OVIEDO - FUSO DE LA REINA - OVIEDO

Doce personas con distintas discapacidades recorrieron los 14 kilómetros (ida y vuelta) que completan la Vía Verde Oviedo - Fuso de La Reina en Hand Bike o bicicleta de mano, con salida del Parque de Invierno de Oviedo, realizando así la 1ª prueba y junto a lo deportivo sirvió para conocer y valorar de primera mano la ruta, su accesibilidad, distancia, dificultad, trazado, seguridad...

ESCUELA UNIVERSITARIA DE TURISMO DE ASTURIAS - OVIEDO

Presentación de la Asociación y actividades que desarrolla, así como una exposición a los estudiantes del curso sobre la accesibilidad en los medios naturales y urbanos para el desarrollo de un turismo accesible dentro del Principado de Asturias y el trato adecuado a personas con discapacidad.

FUNDACIÓN PARA LA CONSERVACIÓN DEL QUEBRANTAHUESOS - BENIA DE ONÍS

Curso de Interpretación de recursos y procesos naturales en ecosistemas de montaña, para profesionales del turismo, guías de montaña y naturaleza y educadores ambientales, impartiendo contenidos de técnicas y herramientas para la interpretación de los recursos naturales y la sensibilización ambiental para personas con discapacidad.

NEVARIA - FERIA DE LA NIEVE Y LA MONTAÑA - ALLER

Conferencia sobre deporte, turismo accesible y actividades de aventura con el objetivo de subrayar la importancia del deporte como herramienta para la superación y como reclamo efectivo del turismo accesible para el impulso del sector turístico de la región y en especial el Concejo de Aller.

3D - DÍA INTERNACIONAL DE LAS PERSONAS CON DISCAPACIDAD - GIJÓN

Coordinación de actividades de deporte adaptado (Baloncesto SR, Esgrima SR, Tenis de Mesa, Handcycling...), que trató de sensibilizar a los más jóvenes en particular y a la sociedad en general de la situación de las personas con discapacidad. Se dio a conocer las peculiaridades del material deportivo para distintas modalidades y se expusieron diversos modelos de HandBike, Silla de Atletismo, Silla de Esquí...

VI FORUM ASTURIANO DE DEPORTE ADAPTADO - GIJÓN

Participación en la mesa "deporte aventura", dando a conocer las actividades que el colectivo de discapacitados puede y está llevando a cabo en el ámbito deportivo y actividades de aventura en el PPAA, así como profundizar en determinados aspectos relacionados con el deporte y la discapacidad.

Curso de Buceo en el Natahoyo.



Se realizaron rutas en Quad por Parres y Villaviciosa.



Cursos de vela adaptada.



ASOCIACIÓN AS.GU.DI



ASOCIACIÓN GENERALISTA

Ctra. Valdeparés - San Juan de Prendónés, s/n. 33476 Valdeparés (El Franco)

T] 985 637 792 - F] 985 637 792

E] asgudi@hotmail.com

Resumen de actividades llevadas a cabo por AS.GU.DI. a lo largo del año 2011:

- **Información, valoración y orientación** sobre recursos, servicios y prestaciones a los que tienen derecho las personas con discapacidad y sus familias.
- **Apoyo psicosocial** puntual y/o derivación hacia los servicios de salud mental cuando sea necesario.
- **Asesoramiento especializado** y su canalización y/o derivación cuando sea necesario a los demás servicios sociales existentes.
- **Elaboración de informes e historias sociales.**
- **Seguimiento de casos puntuales de personas** en situación de riesgo y/o exclusión social.
- **Apoyo y asesoramiento individualizado** en la tramitación de ciertas solicitudes y prestaciones sociales, tales como, certificados de discapacidad, solicitud de pensiones por discapacidad, solicitud de declaración de grado y nivel de dependencia para el acceso a los derechos que genera la Ley de Dependencia, ingresos en centros residenciales...
- **Realización de actividades de ocio y tiempo libre.**
- **Servicio de Ayuda a Domicilio** (tareas de atención personal, tareas de atención al hogar, otras tareas...).
- **Charlas y seminarios** sobre "El síndrome del cuidador".
- **Capacitación laboral** para la inserción en el mercado ordinario de trabajo de personas con discapacidad.
- **Servicio de intermediación y orientación sociolaboral.**
- **Prospección laboral** con empresas encaminadas a la sensibilización y posterior contratación de personas con discapacidad.
- **Reuniones con distintos Agentes Sociales.**
- **Gestiones con Administraciones Públicas.**
- **Coordinación con distintos profesionales** de lo social de la zona occidental asturiana.
- **Coordinación y trabajo en red** con los Servicios Sociales de la zona y entidades que persiguen mismos fines y objetivos.
- **Elaboración de diferentes proyectos** y su posterior presentación para la concesión de ayudas en distintos organismos, tanto públicos como privados.
- **Elaboración de memorias justificativas** para diferentes proyectos.
- **Reuniones diversas con COCEMFE ASTURIAS.**
- **Cursos formativos de Ebanistería y Carpintería** subvencionados por la Consejería de Educación y Ciencia y cofinanciados por el Fondo Social Europeo.



DISCAPACITADOS FÍSICOS DE AVILÉS Y COMARCA. DIFAC



ASOCIACIÓN GENERALISTA

C/ Sabino Álvarez Gendín, 26 bajo. 33402 Avilés

T] 985 551 501 - F] 985 551 501

E] difac95@yahoo.es - W] www.difac.es

Para DIFAC es prioritario dar respuesta a una serie de necesidades-demandas planteadas por nuestro colectivo, procurando garantizar, en la medida de lo posible, la IGUALDAD con el resto de la ciudadanía. Durante el año 2011 se realiza los siguientes Programas y Actividades.

IOA (INFORMACIÓN, ORIENTACIÓN, ASESORAMIENTO Y GESTIÓN)

Este programa es el pilar de todas las actividades asociativas ya que éste nos permite conocer las necesidades del colectivo, y en función de éstas y dentro de nuestras posibilidades, resolverlas.

Actividades:

Información, Orientación y Asesoramiento sobre recursos sociales, ayudas técnicas, formación y empleo, actividades de ocio y tiempo libre, deportivas y otras relacionadas con la discapacidad física. Asesoramiento jurídico, Jornadas informativas y de sensibilización promoviendo acciones conjuntas, fomentando la participación social con el fin de conseguir una comarca INCLUYENTE.

CACE (CAMPAÑA DE SENSIBILIZACIÓN Y DIVULGACIÓN EN CENTROS DE ENSEÑANZA)

Actividad divulgativa y de sensibilización dirigida al alumnado, profesorado y comunidad escolar en particular; y en general al resto de la sociedad.

Actividades:

Charlas - coloquio en Centros de Enseñanza de la comarca avilesina, Concurso de Accesibilidad "EL BARRIO IDEAL".

ACCESIBILIDAD - EBA

El entorno es el que limita la movilidad y la realización de las actividades cotidianas; por ello, la accesibilidad es básica para que las personas con dificultades de movilidad puedan participar en todos los ámbitos en igualdad de condiciones que el resto de la ciudadanía.

Actuaciones:

Asesoramiento técnico y jurídico, información y asesoramiento sobre eliminación y prevención de barreras, tramitación de ayudas para la supresión de barreras, colaboración en el diseño de las políticas de accesibilidad en la comarca avilesina.



3-D (DÍA INTERNACIONAL DE LAS PERSONAS CON DISCAPACIDAD)

Jornada lúdico-festiva que celebramos ininterrumpidamente desde 1996.

Actividades:

Bailes regionales con actuaciones adaptadas en silla de ruedas (grupo Xaréu D´Ochobre), concierto (Dúo y el Coro de DIFAC), lectura de un poema dedicado a DIFAC por la concejala de Educación y Cultura del Ayto. de Castrillón, entrega de premios del 1er Concurso de Accesibilidad "EL BARRIO IDEAL" y cena de CONVIVENCIA.

Talleres:

Atención Psicológica y Arteterapia. Se pretende poner al alcance de las personas con discapacidad actividades normalizadas.



Actos del 3D.

OCIO Y TIEMPO LIBRE

Comida en la calle el Lunes de Pascua en Avilés, el 13º Campeonato de Billar Bola Ocho en silla de ruedas, etc.

Más información en la página web de DIFAC:

www.difac.es

DIFAC agradece el apoyo recibido de todas las personas y Entidades que con sus aportaciones han hecho posible la realización de estas actividades.



FRATERNIDAD CRISTIANA DE PERSONAS CON DISCAPACIDAD. FRATER



ASOCIACIÓN GENERALISTA

C/ San Isidoro, 2 bajo Izda. 33003 Oviedo

T] 635 537 384

E] info@frater-asturias.org / presidencia@frater-asturias.org

Frater es una asociación sin ánimo de lucro, de carácter público y de ámbito internacional, aquí nuestro ámbito es Diocesano, todo el territorio del Principado de Asturias.

Sus acciones son siempre dirigidas al colectivo de personas con discapacidad física y /o orgánica, prestando mucha atención a los grandes dependientes y a sus familias, dentro del Principado de Asturias. Una de las fundadoras de COCEMFE ASTURIAS, con la que se comparten actividades variadas.

Las atenciones de FRATER van dirigidas a la atención personalizada, asesoramiento, gestión e información de los socios y un acompañamiento muy prioritario a las familias sobre todo habiendo un ingreso hospitalario, residencial, etc.

Los objetivos de este proyecto han sido los siguientes:

- Alcanzar los fines de los estatutos.
- Trabajar por la supresión de las barreras y denunciar el incumplimiento de las leyes existentes en todos los ámbitos de nuestra sociedad.
- Asesorar a todos los que acudieron a nosotros, párrocos, comunidades de vecinos, correos, etc.

Para que estos objetivos, se han realizado las siguientes intervenciones:

- 45 personas fueron orientadas en materias relacionadas con familiares.
- 93 personas asesoradas en asuntos administrativos, como, la correcta cumplimentación, de documentos o solicitudes en relación a la Ley de Dependencia o certificados de Discapacidad, etc.
- 40 consultas estuvieron relacionadas con las barreras arquitectónicas, en alguna de ellas en la compañía del técnico de accesibilidad que tiene COCEMFE ASTURIAS.
- 26 sobre ayudas técnicas (sillas de ruedas, tanto eléctricas como manuales y otras ayudas técnicas).
- 32 sobre adquisición de vivienda.
- 48 sobre recursos administrativos.
- 5 solicitudes de pensiones de orfandad/otras.
- 1 Acompañamiento y asesoramiento que se está realizando muy importante es de una persona extranjera discapacitada que tiene un hijo adolescente con un grado bastante alto de autismo.

A lo largo de 2011, desde la Frater se han desarrollado las siguientes actividades, enfocadas a alcanzar el objetivo previsto: conseguir la plena integración y participación social y así mejorar la autonomía personal y autoestima de las personas con discapacidad.

- Asesorar a todos los que acudieron a nosotros, párrocos, comunidades de vecinos, correos, empresas privadas...
- Conjuntamente con la Oficina Técnica de Accesibilidad de COCEMFE ASTURIAS se realizaron las oportunas visitas o intervenciones entre otras al Balneario de Las Caldas y Sede de Correos en Oviedo, para comprobar la accesibilidad de esos edificios y dependencias.
- Se da atención personalizada en los domicilios de los demandantes de información u otro tipo de tema y/o domicilio de presidenta o secretaria de lunes a viernes y mediante teléfono.
- Visitas y acompañamientos en hospitales durante ingresos hospitalarios y/o consultas especializadas.
- Se han mantenido reuniones con profesionales de trabajadores sociales UTS y profesionales sanitarios, Inmerso, etc., para realizar gestiones de recursos para los socios o familiares de los mismos.
- Se han derivado casos a otros profesionales especializados ONGs al considerar que nuestra entidad no cumplía sus perspectivas.
- Asistencia a actos promovidos por Ayuntamiento y distintas Consejerías por tratar temas que afectasen al colectivo de personas con discapacidad.
- Elaboración de material de apoyo y divulgación de nuestra entidad: trípticos y calendarios.

Todas estas actuaciones han tenido una finalidad única, que ha sido la de mejorar la calidad de vida de las personas afectadas con una discapacidad y a sus familiares y poner a su disposición nuestros recursos, experiencia y materiales necesarios para solventar y resolver problemas y necesidades, sean de la índole que sean.

ASOCIACIÓN PRÁMARO POR LA INTEGRACIÓN DE LOS DISCAPACITADOS



ASOCIACIÓN GENERALISTA

Casa de Cultura. C/ Cerro de la Muralla, s/n. 33820 Grado
T] 657 138 199
E] asociacionpramaro@yahoo.es

ANTECEDENTES HISTÓRICOS

Prámaro por la Integración de los Discapacitados nace el 5 de diciembre de 2000 como una asociación sin ánimo de lucro y con personalidad propia e independiente para defender los derechos de las personas con discapacidad y su integración total en la sociedad actual a nivel de trabajo, cultura, formación, etc.

¿QUIÉN FORMA PRÁMARO?

Todos aquellas personas con discapacidad que lo deseen del concejo de Grado, así como familiares y amigos, la asociación cuenta con 30 socios aproximadamente.

REQUISITOS PARA ASOCIARSE

- Ser mayor de edad.
- Tener reconocida una minusvalía de cualquier tipo igual o superior al 33%.
- Ser simplemente un socio colaborador.
- Dispuestos a recibir donaciones de empresas, entidades, personas, etc.
- La cuota de socio anual es de 12 euros.

¿DÓNDE SE ENCUENTRA LA SEDE SOCIAL DE PRÁMARO?

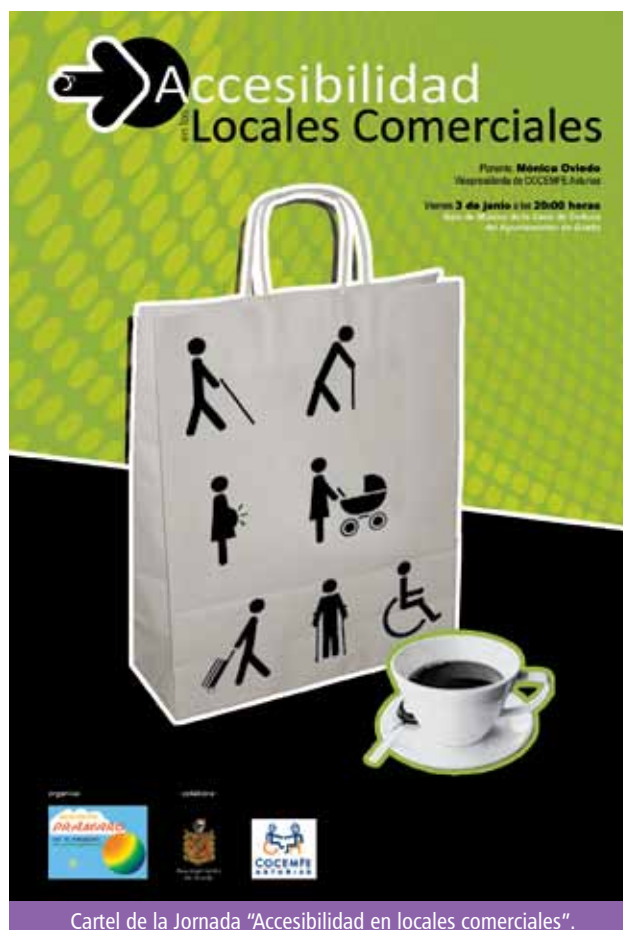
Su sede social se encuentra ubicada en la Casa de Cultura de Grado. Está abierta al público todos los lunes a partir de las 16:30 horas y el resto de los días puedes ponerte en contacto a través de los teléfonos: 985 750 841 ó 985 752 252.

¿CUÁL ES EL OBJETIVO DE PRÁMARO?

Que todas las personas con discapacidad tengan una vida digna, sin ninguna barrera física ni social y dispongan de las mismas oportunidades de formación, trabajo, sanidad, cultura, transporte, comunicación que cualquier ciudadano.

¿QUÉ SERVICIOS PRESTA?

Asesoramiento en materia de discapacidad en general a nuevos afectados y en particular Información sobre ayudas y subvenciones que pueden solicitar, dónde deben solicitarlas, documentación que deben presentar, plazos de presentación, etc.



Cartel de la Jornada "Accesibilidad en locales comerciales".

ACTIVIDADES REALIZADAS DURANTE EL 2011

Continuamos manteniendo un convenio con los servicios sociales del Ayuntamiento para que las personas con discapacidad tengan dos días a la semana gimnasia y manualidades.

Asimismo proseguimos con la cesión del trabajo de aparcachoches en el mercado del ganado viejo y en el Charcón, que nos ha sido adjudicada por el pleno del Ayuntamiento en 2007.

Realizamos la Jornada "Accesibilidad en locales comerciales" dirigida a sensibilizar a los comerciantes de nuestra localidad sobre la importancia de la eliminación de las barreras arquitectónicas.

UNIÓN DE DISCAPACITADOS DEL PRINCIPADO DE ASTURIAS. UMA



ASOCIACIÓN GENERALISTA

C/ Balmes, 19 bajo. 33204 Gijón
 T] 985 360 438 / 985 134 306 - F] 985 360 438
 E] info@umasturias.org



Excursión a Tapia de Casariego.

INFORMACIÓN, ORIENTACIÓN, ASESORAMIENTO Y GESTIÓN

Servicio de atención directa al público que proporciona información personalizada a las personas con discapacidad y a sus familias. En el año 2011 se registraron 5.500 consultas.

ORIENTACIÓN Y APOYO FAMILIAR

En el año 2011 se atendió a 1.008 personas, de ellas 361 fueron redirigidas a nuestros talleres:

- Taller de Técnicas de Control de Ansiedad.
- Taller de Recuperación de Habilidades Motrices en niños de 3 a 14 años.
- Taller de Memoria y Recuperación de Habilidades Cognitivas,
- Taller de Mantenimiento Funcional en el Medio Acuático y Acuaterapia.
- Rehabilitación, logopedia y talasoterapia.
- Taller de Orientación Prelaboral: Formación y Búsqueda de empleo.
- Salidas culturales mensuales, excursiones semestrales y encuentros de confraternización.

Disponemos entre otros de *Servicio de Transporte Adaptado*, *Servicio de Biblioteca*, *Servicio de Préstamo de Sillas de Ruedas* (siete manuales y una eléctrica).

"PONTE EN MIS ZAPATOS" CAMPAÑA ESCOLAR

Fomenta la integración de los alumnos con discapacidad en el ámbito educativo y social y promueve la igualdad de oportunidades. Se imparte en los Institutos de Educación Secundaria de Gijón. En el 2011 llegó a 507 alumnos.

UMA ha colaborado con la aportación de artículos en las cuatro ediciones de "serCapaz" del año 2011.

ASESORÍA PARA LA ACCESIBILIDAD UNIVERSAL

Proporciona información técnica y personalizada en materia de accesibilidad para la eliminación de barreras arquitectónicas y Urbanísticas existentes en el medio habitual. Actuaciones en las que se trabaja: *Atención a particulares*, *Comunidades de Vecinos*, *Locales públicos*, *Transporte*, *Campaña de Sensibilización "Aquí Sí"*, *Dosieres "A pie de Calle"*, *Accesibilidad de los Parques gijoneses*, *Actualización de la Guía de Accesibilidad de los Edificios Públicos del Concejo de Gijón*, *Consejo de Distrito Este del Ayuntamiento de Gijón*.



ASOCIACIÓN ASTURIANA DE ESCLEROSIS MÚLTIPLE. AADEM



ASOCIACIÓN SOCIO-SANITARIA

C/ Monte Gamonal, 37 bajo. 33012 Oviedo

T] 985 288 039 - F] 985 288 039

E] aadem@aadem.org - W] www.aadem.org



XIII Jornadas Científicas de Esclerosis Múltiple.



Visita al Centro Cultural Internacional Oscar Niemeyer, en Avilés.

La Asociación ha contado con una serie de servicios y actividades que se han consolidado a lo largo de estos años:

- Departamento de Trabajo Social.
- Rehabilitación fisioterapéutica.
- Atención logopédica.
- Atención psicológica.
- Acuaterapia.
- Asesoramiento Legal.
- Talleres: Memoria, respiración y pilates.
- Servicio de Transporte Adaptado.

ENERO

Ampliación programa de fisioterapia acuática y talasoterapia.

ABRIL

Día 8, Asamblea General AADEM.

MAYO

Día 25, suelta de Globos, con motivo del **Día Mundial de la Esclerosis Múltiple**, en el Paseo de los Alamos, contando con D. José Vega, director Obra Social y Cultural Cajasur y Dña. Belén Fernández Acevedo, concejala de Servicios Sociales del Ayuntamiento de Oviedo.

JULIO

Día 8, visita al Centro Cultural Internacional Oscar Niemeyer, en Avilés. Comida en el Hotel Kriss Parque Astur con todos los asistentes.

SEPTIEMBRE

Día 9, reunión *Consejería de Bienestar Social* con Dña. Paloma Menéndez, sobre el estado de la solicitud de ayuda económica para llevar a cabo las labores de adecuación del nuevo local.

NOVIEMBRE

Día 12, celebración *XIII Jornadas Científicas de Esclerosis Múltiple*, en el Hotel la Gruta de Oviedo, contando con el Doctor Dionisio Fernández Uría como Director Científico.

DICIEMBRE

Día 2, *comida de Navidad* en el Hotel Tryp.

Día 13, Jornada Informativa en hospitales.

Día 18, celebración *Día Nacional* con una jornada informativa y de postulación en distintos puntos del Principado de Asturias.

Día 22, *concierto Benéfico de Navidad* a beneficio de AADEM, organizado por las escuelas de música de la Mancomunidad de las "Cinco Villas" y de Salas.

ASOCIACIÓN DE ENFERMOS DE CROHN Y COLITIS ULCEROSA. ACCU-ASTURIAS



ASOCIACIÓN SOCIO-SANITARIA

C/ La Paz, 1 bajo. 33209 Gijón
 T] 985 091 237 - F] 984 190 155
 E] info@accuasturias.org - W] www.accuasturias.org



Premios Accu-Asturias.



Sesión de Reiki en Oviedo.



Ponencia sobre EII de Noemí Eiró, Bioquímica e Investigadora.

Como todos los años en ACCU-Asturias se ha realizado una importante labor de asesoramiento, información y apoyo psicosocial a los enfermos y a sus familias, además se han puesto en marcha los grupos de autoayuda para ostomizados, hasta ahora inexistentes.

En 2011 se han impartido tres conferencias médicas sobre la EII, investigación y la vida laboral. También se han realizado actividades de convivencia, como la Fiesta anual en la que durante su transcurso se entrega el premio ACCU-Asturias, excursiones y nuestro tradicional pincheo navideño.

Como novedades en 2011 se introdujo la Terapia Reiki tanto en la sede de Gijón como en la delegación de Oviedo, así como las clases de Yoga por los grandes beneficios que aportan a la salud.

En 2011 la Asociación también logró subir la autoestima de sus socias a través de un curso de auto-maquillaje impartido por la firma de cosméticos Oriflame, las socias aprendieron a sacarse más partido y de paso a verse más guapas de lo habitual gracias a las técnicas aprendidas.

Además, en 2011 ACCU-Asturias acudió a la Feria de las asociaciones y participó en las actividades enmarcadas en el día de la discapacidad para ofrecer información y sensibilizar a la población. Con el mismo fin convocó a los medios de comunicación para ofrecer una rueda de prensa con motivo del día internacional de la enfermedad inflamatoria intestinal.

No menos importante fue la reunión mantenida con el Director General de Salud Pública, Alberto Fernández León para exponerle nuestro proyecto de creación de una unidad de autoayuda para personas ostomizadas, con el objetivo de ofrecer apoyo y asesoramiento a este colectivo.

Durante 2011 ACCU-Asturias ha seguido enviando a los socios su revista ACCU Actual, además la asociación ha grabado su primer video institucional que se puede ver a través de su renovada página web www.accuasturias.org que ahora consta de más contenido e información de utilidad y mediante la cual también se puede acceder a la nueva página de Facebook:

www.facebook.com/ACCUASTURIAS



ASOCIACIÓN DE AFECTADOS MIASTENIA GRAVIS. ADAMG



ASOCIACIÓN SOCIO-SANITARIA

C/ Peñasanta de Enol, 7. 6º D. 33012 Oviedo
 T] 985 297 551 - F] 985 280 409
 E] asociacionmiasteniagravis@hotmail.com

La Asociación de Miastenia Gravis o Autoinmune del Principado de Asturias no cuenta en la actualidad con muchos socios, por este motivo las actividades son un poco escasas. Nuestra labor primordial consiste en dar a conocer la enfermedad e informar a todos nuestros socios y familiares. También a cuantas personas estén interesadas en ello.

Nuestros objetivos 2011:

- Información y orientación.
- Como vivir con la enfermedad.
- Apoyar a nuestras familias.
- Asistencia a diversos actos representando a la Asociación.

Durante este año elaboramos carteles y nuevos trípticos dado que los anteriores se quedaron un poco desfasados. Los nuevos carteles han sido repartidos por varios Centros de Salud, con el fin de *DIVULGAR*, *INFORMAR* y *SENSIBILIZAR* a toda la sociedad en general sobre los problemas que presentamos los enfermos con Miastenia Gravis o Autoinmune. También es necesaria la divulgación a nivel de los profesionales sanitarios.

En el mes de Marzo nos reunimos todos los socios en la comida que hacemos anualmente, allí comentamos y nos apoyamos todos. Este año fue en el Restaurante "Pin de la Quinta" en Oviedo.

CONFERENCIA EN OVIEDO

Como hemos dicho anteriormente uno de nuestros objetivos es divulgar la enfermedad por medio de charlas, por eso el día 20 de Octubre se dio una **conferencia en Oviedo**. Esta contó con la cooperación del *Colegio de Médicos de Oviedo* cediéndonos sus locales así como con los Doctores Carlos Lahoz y Julio Pascual, Neurólogos, desde aquí les damos las gracias.

La charla corrió a cargo de la Doctora Isabel Illa, Catedrática de Medicina y Jefe de Servicio del Hospital Sta. Cruz y San Pablo de Barcelona sobre "Pasado, presente, y futuro de la Miastenia".

Todos quedamos muy satisfechos sobre su alocución. Nos dio a conocer todos los tratamientos e investigaciones que se llevan a cabo actualmente en un nivel asequible a nosotros.

A esta charla-coloquio estuvieron invitados todos los Servicios de Neurología del Principado, Centros de Salud, Medicina Interna, Hematología... Con poca asistencia por su parte.



Raquel Santirso, Isabel Álvarez Alfonso, vocal y secretaria de Adamg y Celina Rodríguez, vocal de Aadem en los premios COCEMFE ASTURIAS.

Durante este año colaboramos con COCEMFE ASTURIAS en algunas reuniones y asambleas como también asistimos a la entrega de premios anual.

ASOCIACIÓN DE ESPONDILÍTICOS ASTURIANOS. ADEAPA



A.D.E.A.P.A.
Asociación de Espondilíticos
Asturianos

ASOCIACIÓN SOCIO-SANITARIA

Centro de Rehabilitación del HUCA, 4ª Planta. Avda. del Cristo, s/n. 33006 Oviedo
T] 985 322 157 / 238 755 - F] 985 238 755
E] info@adeapa.com - W] www.adeapa.com

GRUPOS DE TERAPIA

Los grupos de Terapia los constituyen un conjunto de personas que se reúnen para tratar sus problemas. En los enfermos de E.A. lo más importante es realizar los ejercicios de mantenimiento diarios, a la vez que trata de la problemática que surge en su vida cotidiana: Tema psicológico, laboral y fiscal.

Están en funcionamiento los grupos de terapia de **Avilés, Gijón, Oviedo y las Cuencas (Adaro - Sama)** que abarcan el 90% de la población afiliada. Existen también **Grupos en Oriente (Arriondas), Occidente (Jarrio - Coaña) y Cangas del Narcea**, que siendo pocos afectados pueden hacer la rehabilitación en sus centros de referencia, siendo coordinados por el delegado de ADEAPA en cada zona.

ASISTENCIA A ENCUENTROS Y ASAMBLEAS NACIONALES

MARZO

Asistencia a la Asamblea General Ordinaria de la Liga Reumatológica Española (LIRE), celebrada en el Hotel Chamartín (Madrid), donde se aprobó el estado financiero, Presupuesto y Programa para el año en curso, a continuación se realizó la Asamblea General Extraordinaria, donde se realizaron elecciones para nombrar nueva Junta Directiva.

Celebración de la Asamblea General de ADEAPA, (celebrada en el local de COCEMFE ASTURIAS, Calle Roma de Oviedo), donde se aprueban las cuentas del año anterior y el presupuesto para el siguiente, a continuación se hace una Asamblea Extraordinaria, donde se elige nueva Junta Directiva.

ABRIL

Asistencia a las "III Jornadas Nacionales de Espondilitis", celebradas en Fuenlabrada, (Madrid).

MAYO

Asistencia a la Asamblea General Ordinaria de CONFEPAR (Confederación Española de Asociaciones de Pacientes Reumáticos), en Guadalajara, donde se aprobó el estado financiero y se trazaron las líneas a seguir tanto reivindicativas a nivel Nacional y Autonómico, divulgativas y de concienciación de las Autoridades Sanitarias y público en general, no en vano de cada diez bajas laborales que se producen en España, ocho corresponden a una enfermedad reumática.

Asistencia al "III Congreso para Pacientes Reumáticos", celebrado en Madrid, Hotel Chamartín y organizado por la Liga Reumatológica Española

Organización de el Día Mundial de la Espondilitis, en el edificio Valley de Piedras Blancas, con conferencias a cargo de los doctores Juan Carlos Torre (Jefe de Reumatología del Hospital Monte Naranco) y Miguel Jiménez, (Jefe del Departamento de Rehabilitación del Hospital San Agustín), a continuación se realizó la jornada de convivencia, con una comida de hermandad entre los asociados de ADEAPA en el hotel Piedras de la localidad.

JUNIO

Asistencia y participación en el Encuentro Hispano-Luso celebrado en Córdoba, donde se entregaron los Premios "José Román" de investigación, y el accésit fue para el reumatólogo asturiano del Hospital Central de Asturias, Roberto Díaz Peña.

Se asistió a las terceras jornadas formativas para asociaciones, sobre tramites y documentos, que el Ayuntamiento de Oviedo realizó en el Auditorio Príncipe Felipe.

SEPTIEMBRE

Asistencia y participación en las II Jornadas de Convivencia organizadas por la Asociación de Espondilitis Anquilosante de Guadalajara.

OCTUBRE

Organización, junto con FICEMU (Fundación para la investigación con Células Madre Uterinas) del concierto benéfico "I Memorial Ángel Rico" (Ex presidente de Adeapa).

Concierto Benéfico I Memorial Ángel Rico.



ASOCIACIÓN DE ENFERMOS DE FIBROMIALGIA Y FATIGA CRÓNICA DEL PRINCIPADO DE ASTURIAS



ASOCIACIÓN SOCIO-SANITARIA

Centro Social El Cristo. C/ Burriana, 1 bajo. 33006 Oviedo

T] 687 469 175

E] info@fibromialgia-asturias.org - W] www.fibromialgia-asturias.org

SERVICIO DE INFORMACIÓN, ORIENTACIÓN Y ASESORAMIENTO

Se desarrolló a lo largo del 2011 en Oviedo, Gijón y Mieres en los días y horarios de atención al público de la entidad.

Durante ese periodo fueron atendidas un total de 613 personas, de las cuales el 95% fueron mujeres. Del número anterior hay que diferenciar entre las personas que acudieron por primera vez a la entidad, el 13% de las mismas, siendo el resto ya asociadas y que acudían para hacer el seguimiento de su situación y participar en actividades.

ATENCIÓN PSICOLÓGICA

El servicio de atención psicológica de AENFIPA se desarrolla en dos modalidades, a saber, terapias individuales y talleres grupales. Ambas actuaciones corren a cargo de una psicóloga y principalmente se llevan a cabo en Oviedo y Gijón.

En la modalidad individual se realizan valoraciones iniciales, pasando a terapia individual aquellas personas que a criterio de la psicóloga precisan esta intervención y posteriormente se hace un seguimiento presencial o telefónico. En el 2011 hubo un total de 118 participantes.

En cuanto a los talleres grupales se desarrollaron en cuatro módulos: Autoestima, memoria, relaciones de pareja y motivación para el cambio y se contó con una participación de 25 personas a lo largo del año en Oviedo y 26 en Gijón, además de 24 personas más que acudieron a sesiones sueltas entre ambas localidades.

REHABILITACIÓN FÍSICA

Las actuaciones contempladas dentro de esta área son:

- **Taloterapia** (actividad cofinanciada por Cajastur para el desarrollo de sesiones individuales de periodicidad semanal). En el mismo han participado un total de 53 personas, de las que al finalizar el año continuaban 39.
- **Programa Mejora** (actividad de COCEMFE ASTURIAS). Participaron un total de 33 personas a la sazón de 17 en la modalidad grupal en Oviedo y 1 en individual; 6 en Gijón, 5 en Mieres, 3 en Langreo y 1 en Avilés, esta última en la variante individual.

- **Fisioterapia** (a partir de octubre se contrató una fisioterapeuta gracias a las subvenciones a la contratación del Servicio Público de Empleo). También en esta ocasión la atención puede ser individual o grupal. En el primer caso se realizan valoraciones iniciales pasando a intervenir con ellas en sesiones individuales quienes a criterio de la profesional así lo precisen y algunas de ellas también desarrollan sesiones grupales. En total, en el último trimestre del año se desarrollaron 115 actuaciones en Oviedo, 96 en Gijón y 11 en Mieres.

PARTICIPACIÓN Y OCIO

- **23/02/2011**. Visita guiada a la Universidad Laboral. En la misma participaron 19 personas.
- **20/05/2011**. Visita guiada al Jardín Botánico. En esta ocasión participaron 22 personas.

DÍA MUNDIAL DE FM Y SFC

AENFIPA organizó el día 11 de mayo (previo al Día Mundial de estas enfermedades) la lectura del Manifiesto en apoyo a las mismas, con el objetivo de sensibilizar e informar a la población en general acerca de estas patologías.

El escenario escogido para esta ocasión fue el Hotel de Asociaciones sito en la Avenida Roma, 4 de Oviedo puesto que será la nueva sede de la entidad (a la que nos trasladaremos una vez finalicen las obras del nuevo Hospital Central de Asturias), aprovechando esta ocasión para hacer la presentación del mismo a las personas asociadas.

El Manifiesto, en apoyo a estas enfermedades, fue leído por D. Luís Miguel Fernández Romero, Director de la Agencia Asturiana para la Discapacidad, de la Consejería de Bienestar Social y Vivienda, además también compartieron con nosotros este día el representante de la Obra Social y Cultural de Cajastur, D. José Vega Martínez; D. Noel Zapico, adjunto a la Procuradora General del Principado de Asturias, D^a. Monica Oviedo, Presidenta del CERMI Asturias y Vicepresidenta de COCEMFE ASTURIAS y 40 personas asistentes asociados a la entidad, junta y profesionales de AENFIPA.

ASOCIACIÓN ASTURIANA DE HEMOFILIA. AHEMAS



ASOCIACIÓN SOCIO-SANITARIA

Hospital Central de Asturias. C/ Julián Clavería, s/n. 33006 Oviedo
 T] 985 230 704 - F] 985 230 704
 E] asoasturias@hemofilia.com / info@ahemas.org



XXXV Asamblea Regional de Hemofilia.



Encuentro de padres y niños con hemofilia, con motivo del Día Mundial.

INFORMACIÓN, ORIENTACIÓN, ASESORAMIENTO Y MANTENIMIENTO SOCIAL

Nuestra principal tarea es la atención a nuestro colectivo y a personas que sin pertenecer a la entidad, nos demanden información. Esta tarea la realizamos en nuestra sede social en horario de: martes y viernes de 9.30 a 13.00 horas.

ASAMBLEA REGIONAL Y COMIDA DE HERMANDAD

Todos los años, en el mes de marzo realizamos nuestra Asamblea Anual. A este evento acude en mayoría nuestro colectivo y es aquí, donde les explicamos las actividades así como los objetivos para el año en curso. Seguidamente disfrutamos de nuestra comida de hermandad a la que suelen acudir un número importante de asociados con sus familias.

CELEBRACIÓN DEL DÍA MUNDIAL DE LA HEMOFILIA

En el mes de abril celebramos una pequeña fiesta para los más pequeños de la Asociación. A ella acudieron los niños con hemofilia pertenecientes al colectivo, sus padres, miembros de junta directiva así como los hijos de estos y todos juntos compartieron juegos y merienda.

PARTICIPACIÓN EN DISTINTOS TALLERES

Cabe mencionar la presencia de nuestros asociados en los diferentes talleres que se realizan en Totana o en otros lugares donde es necesaria la representación de nuestra entidad.

REPRESENTACIÓN DE LA ENTIDAD

En el año 2011, se han mantenido diferentes reuniones con el Gerente del Hospital, con los Consejeros de Salud y Bienestar, con representantes de laboratorios farmacéuticos, etc. todo ello para tratar de mejorar las condiciones diarias de nuestro colectivo.



XL Asamblea Nacional de Hemofilia celebra en Burgos.

ASOCIACIÓN LÚPICOS DE ASTURIAS. ALAS



ASOCIACIÓN SOCIO-SANITARIA

C/ Instituto, 17 2º A. 33201 Gijón

T] 985 172 500 - F] 985 170 538

E] lupusasturias@telefonica.net - W] www.lupusasturias.org

PROGRAMAS DE INTERVENCIÓN

- Plan de atención global e integración laboral de personas con discapacidad afectadas de lupus.
- Plan de integración laboral y su conciliación con la vida familiar, personal y los cuidados de salud de los afectados de lupus y otros colectivos en riesgo de exclusión.
- Programa de rehabilitación fisioterapéutica.
- Programa de divulgación y sensibilización.
- Programa de investigación y docencia.
- Programa de voluntariado en acompañamiento social y rehabilitación terapéutica de los afectados de lupus.

OTRAS ACTIVIDADES

Conferencia Magistral Dr. Vizoso. El pasado 24 de Octubre, a las 18 horas, en el Salón de Actos del Centro de Cultura Antiguo Instituto el Dr. Vizoso impartió la Conferencia titulada Estado actual de la investigación sobre células madre.

DECLARACIÓN INSTITUCIONAL SOBRE EL LUPUS

El pasado 1 de Junio en el Palacio del Congreso de los Diputados se aprobó, por unanimidad, una **Declaración Institucional sobre el lupus**, fundamental para llevar a cabo una de nuestras reivindicaciones históricas, entre las que se encuentra la **solicitud de instalación de filtros de rayos UVA en el campo de visión directa del conductor en vehículos de turismo**, la gratuidad de los fotoprotectores para los afectados de lupus o la inclusión de nuestra afectación en el baremo de discapacidades.

BENLYSTA®

El pasado 23 de noviembre de 2011, los laboratorios farmacéuticos GlaxoSmithKline (GSK) y Human GenomeSciences (HGS) presentaron en España el **belimumab (BENLYSTA®)**, nuevo medicamento aprobado reciente para el tratamiento del lupus eritematoso sistémico (LES). Cabe destacar que se trata del primer medicamento desarrollado y aprobado específicamente para el LES en más de 50 años y es, además, el primero de una nueva clase de medicamentos denominados inhibidores específicos del BlyS.



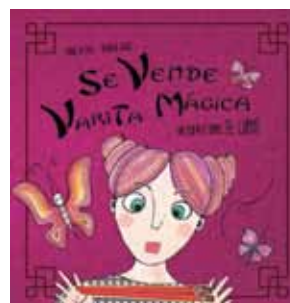
Paz del Castillo realizó un extraordinario concierto.

CONCIERTO DE PIANO BENÉFICO "SECRETOS DEL CORAZÓN"

El Viernes, 25 de Noviembre de 2011 a las 20 horas en la Sala de Cámara del Auditorio Príncipe Felipe de Oviedo, se celebró el Concierto de Piano Benéfico a favor de la Asociación de Lúpicos de Asturias y a cargo de la Romántica, tierna, soñadora, pasional y joven compositora y pianista Paz del Castillo, que nos deleitó con sus composiciones.

PUBLICACIÓN LIBRO "SE VENDE VARITA MÁGICA"

Escrito por la asturiana Isabel de Ron e ilustrado por Deborah Jackel, artista australiana. Es un precioso relato infantil que cuenta, a través de los ojos de una niña, las circunstancias por las que pasa una familia en la que la madre se encuentra inmersa en un brote de lupus. La protagonista es Paula, una niña que sigue adelante con su infancia, manteniendo sus sueños de niña pero deseando que su madre se recupere. Una historia escrita sin dramatismos, orquestada sobre una concepción realista de la enfermedad, pero llena de momentos mágicos y emotivos. Es la primera vez que se publica una obra literaria de ficción sobre el lupus y consideramos que es una manera amable y adecuada de iniciar a los más pequeños en el conocimiento de la enfermedad y en su convivencia normalizada en el núcleo familiar. Dicho libro fue distribuido en todas las bibliotecas públicas y Colegios del Principado de Asturias.



ASOCIACIÓN PARA LA LUCHA CONTRA LAS ENFERMEDADES RENALES. ALCER



ASOCIACIÓN SOCIO-SANITARIA

C/ Emilio Rodríguez Vigil, s/n 3º. 33006 Oviedo

T] 985 256 250 - F] 985 256 250

E] alcerasturias@asturias.infonegocio.com - W] www.alcer.org



Memorial José L. Martínez Areces.



Rogelio García (Presidente) entrega el Pin de oro a Cándido Martínez.

ACTIVIDADES

- Atención e información y asesoramiento a la población con enfermedad renal y sus familias y a la población en general.
- Solicitud de certificados de discapacidad.
- Desvíos a los diferentes Servicios Sociales Municipales.
- Información sobre la dependencia, ayuda domicilio, empleo, excepción del pago de viñeta previa presentación de la solicitud.
- Gestión de plazas de diálisis en nuestra comunidad como fuera de ella. Y gestión de vacaciones para los asociados a través del Montepío y Mutualidad de la Minería Asturiana.

DIFUSIÓN

Actividades a través de las cuales ALCER da a conocer a la población todas aquellas informaciones sobre la donación y el trasplante ya no solo renal sino en general, trata de sensibilizar a la población sobre la enfermedad renal y los tipos de tratamiento que deben seguir las personas con problemas renales.

Mentalización por medio de Charlas en Centros Sociales y Escolares y Campañas en las calles:

- Día Mundial del Riñón. Para la celebración de esta Campaña se ponen mesas informativas en diferentes puntos de nuestra región.
- Día Nacional del Donante de Órganos y Tejidos.
- Ferias: Feria de la Minería y la Industria en Mieres, Feria Internacional de Muestras de Asturias (FIDMA) y Feria de Avilés y Comarca FEMAC.

Y por último la actividad para enfermos renales, familiares y la población en General.

ASOCIACIÓN DE PADRES Y AMIGOS DE CARDIOPATÍAS CONGÉNITAS. APACI



ASOCIACIÓN SOCIO-SANITARIA

Parque Ave M^a, s/n. Centro Social de Otero. 33008 Oviedo
T] 984 281 091 / 630 145 659
E] apaci@telecable.es - W] www.apaci.es

ACTIVIDADES 2011

Talleres de apoyo psicológico para padres, madres

Familiares y amigos de niños/as afectados por cardiopatías congénitas. Paralelamente, los niños/as asisten a actividades de animación infantil con nuestros/as voluntarios/as.

II Curso de formación de voluntariado

APACI cuenta con el apoyo incondicional de 9 voluntarios/as. Su fidelidad es nuestro gran valor. El curso se desarrolló en una de las salas del Centro Social de Otero, de 10 a 14 horas, y fue impartido por la Psicóloga y la Trabajadora Social de APACI.

Fiesta de la primavera

Los más de setenta niños/as que acudieron a una jornada muy especial en el Restaurante McDonald's de Gijón. La fiesta comenzó con una gran merienda, para más tarde disfrutar con la actuación del payaso Ronald McDonald.

Curso de "Cuidados básicos en el domicilio para niños/as con cardiopatías"

Las personas interesadas que participaron en el curso pasaron a formar parte de una bolsa de empleo.

6º Rastrillo Benéfico

El rastrillo tuvo lugar los días 17 y 18 de Junio, en el Centro Social de Otero. Como novedad, invitamos a todos los asistentes a una sesión vermouth (con la colaboración de Fundación Alimerka) amenizada por el grupo Batucada Naranco.

Campamento de verano

Se realizó del 1 al 10 de Agosto, en la Granja Escuela de la Bouza, situada en Soto del Barco, donde un año más hemos podido disfrutar viendo hacerse realidad muchos de los sueños de nuestros pequeños corazones.



Curso de Formación del Voluntariado.

IV Jornadas Nacionales de Cardiopatías Congénitas

Las jornadas tuvieron lugar en la sala cámara del Auditorio Príncipe Felipe de Oviedo, el día 1 de Octubre de 9:00 a 14:00 horas. Gran novedad este año, fue la presentación de la primera *Guía sobre Cardiopatías Congénitas*, que hemos elaborado con la participación de diferentes especialistas médicos del HUCA y cuya edición ha sido posible gracias al patrocinio de Fundación Alimerka y la colaboración de la Obra Social y Cultural de Cajastur.

7º Concurso de dibujo Navideño

El concurso se celebró a finales de octubre. APACI celebró el día 2 de Diciembre en IKEA ASTURIAS, la entrega de Premios del 7º Concurso de Dibujo Navideño, este año con el lema "Navidad en tu pueblo o en tu ciudad".

Comida de navidad

Se celebró el día 18 de diciembre, en el Restaurante Latores de Oviedo. Contamos con la presencia de representantes políticos y del ámbito sanitario. A lo largo de la jornada se realizaron diferentes rifas y sorteos. El Ayuntamiento de Oviedo quiso obsequiar a nuestros peques con la actuación del taller de empleo Reconcilia 3 que representó un Cuentacuentos navideño e hizo una sesión de maquillaje infantil.

APACI en IKEA Asturias

Colaborando una vez más con nosotros, IKEA nos ha dado la oportunidad de vender postales navideñas y lotería en su centro para poder obtener financiación para nuestro Servicio de Alojamiento Familiar. Los días 1,2 y 3 de Diciembre familias, voluntarios y personal de APACI han realizado esta labor.

ASOCIACIÓN DE ENFERMOS NEUROMUSCULARES DEL PRINCIPADO DE ASTURIAS. ASEMPA



ASOCIACIÓN GENERALISTA

C/ Gaspar García Laviana (esq. Severo Ochoa) bloque 40, portal 1. 33210 Gijón
 T] 985 165 671 - F] 985 165 671
 E] asemasturias@hotmail.com - W] www.telecable.es/personales/asempa1

SERVICIO DE INFORMACIÓN, ORIENTACIÓN Y ASESORAMIENTO

Entre los objetivos primordiales de ASEMPA ha estado el asesorar y facilitar la información sobre las distintas patologías, enfermedades neuromusculares (tratamientos, investigaciones, novedades, etc.) y sobre los recursos y servicios socio-sanitarios a los cuáles han podido optar estas familias. Los destinatarios han sido socios, familiares, profesionales y población en general. La información y comunicación se han mantenido mediante varios canales: telefónico, electrónico, postal, directamente en la sede o en las instituciones correspondientes.

Durante el **Día Mundial de las Enfermedades Raras** 28 de febrero se ha realizado en el Náutico de Gijón una Suelta de Globos y la Lectura de un Manifiesto junto a otras asociaciones de Cocemfe y la Agencia Asturiana para la Discapacidad. Previamente se han colocado mesas informativas en el centro de Salud de Puerta la Villa de Gijón y el Hospital Central de Asturias. A su vez han realizado un reportaje en el Programa Televisivo de TPA, Conexión Asturias.

PROGRAMA CULTURAL, DE OCIO Y TIEMPO LIBRE

El 26 de Febrero, ha tenido lugar la **I Carrera Solidaria de ASEMPA**, en la Playa de Poniente, Gijón, con una participación de más de 800 personas, contando con la colaboración del deportista Chechu Rubiera, José Ramón Tuero, Concejal de Deportes del Ayto. de Gijón y el Director de la Agencia para la Discapacidad, José Luís Romero. En Junio tuvo lugar el **I Descenso Solidario de ASEMPA**, por el río Nalón en San Juan de la Arena y el **II Torneo de Golf de ASEMPA**. Se cerró el acto con la Comida Benéfica en el Campo de Golf de Villaviciosa.

Para muchas familias el **Campamento Familiar** realizado del 3 al 9 de agosto ha sido la única salida que han podido realizar en el año, sus únicos días de disfrute de unas vacaciones.

El 31 de Octubre, se celebra la **I Gala Benéfica de Música y Danza** de ASEMPA, en el Teatro Jovellanos.

ACTOS SOLIDARIOS

Se han realizado varios Rastrillos cuya finalidad ha sido recaudar fondos para la investigación de enfermedades neuromusculares y otras enfermedades raras a través de la Fundación Isabel Gemio.

SERVICIO DE REHABILITACIÓN Y FISIOTERAPIA

Es el tratamiento por excelencia en las ENM que aporta mayores beneficios a los afectados. Mediante los conocimientos de varios profesionales se busca mejorar, mantener y retardar la pérdida de fuerza muscular; Evitar y reducir las contracturas y deformidades; promover, estimular y prolongar la deambulación y mantener y mejorar la función respiratoria.

Este servicio se ha llevado a cabo mediante la fisio-rehabilitación y logopedia a través del **Programa Mejora** de COCEMFE ASTURIAS.

En Octubre del 2011, ASEMPA ha puesto en marcha el **Programa de Rehabilitación de Hipoterapia** en el Chas de Gijón y en la Inauguración Oficial contamos con la asistencia de la Concejala de Bienestar Social del Ayuntamiento de Gijón, Eva Illán.

A lo largo de todo el año los socios acuden a las policlínicas Theramar en TalasoPoniente donde reciben rehabilitación acuática.

ORIENTACIÓN Y APOYO PSICOLÓGICO

Las trabajadoras sociales, la Junta Directiva y un psicólogo en los casos particulares ofrecen un espacio de reflexión, acercamiento a la realidad, expresión de sentimientos, búsqueda de soluciones personales y familiares, entrenamiento en habilidades sociales, distinción de roles familiares, introducción de cambios en la vida cotidiana, etc. En conclusión un apoyo personal e individualizado a cada socio y/o familia.

CONGRESO ASEM

Anualmente se acude al **Congreso de ENM** y a la **Asamblea General**. Son 3 días de recopilación de información, documentación y conocimiento de novedades en las enfermedades a la vez que se participa en los Encuentros de profesionales de las Asociaciones de Federasem a nivel Nacional.

DÍA NACIONAL DE LAS ENFERMEDADES NEUROMUSCULARES

El día 15 de Noviembre **Día Nacional de las Enfermedades Neuromusculares** se han colocado mesas informativas en varios Centros de Salud de Gijón y el Corte Inglés de Gijón.

ASOCIACIÓN ASTURIANA DE NEUROFIBROMATOSIS. ASNEFI



ASOCIACIÓN SOCIO-SANITARIA

Hotel de Asociaciones de Santullano. Avda. Fernández Ladreda, 48. 33011 Oviedo
T] 985 201 360 / 605 357 665 - F] 985 218 000
E] inma@asnefi.org - W] www.asnefi.org

REUNIONES MENSUALES Y/O QUINCENALES CON LOS GRUPOS DE AYUDA MUTUA

Reuniones mensuales y/o quincenales con los **Grupos de Ayuda Mutua (GAM)** a los socios y/o familiares de los afectados, coordinados por tres voluntarios, (Presidenta, Secretario y una enfermera) que hacen la labor de apoyo en los siguientes temas:

- Actividades de información, orientación y asesoramiento.
- Como vivir con la enfermedad.
Valoración y autoestima, autoconcepto-enfrentamiento social ante la enfermedad.
- Actividades de apoyo a las familias. Mamá, papá, ¿por qué tenemos manchas? ¿todos los niños tienen manchas?
- Actividades de relajación.
- Asistencia a diversos actos públicos representando a la Asociación de Neurofibromatosis.

DIFUSIÓN DE LA ENFERMEDAD

El 26 de febrero de 2011, se colocaron **mesas informativas** en distintos hospitales de Asturias, Hospital Central, Hospital de Cabueñes y Hospital Valle del Nalón, con motivo de la celebración del día europeo de las enfermedades raras. Asistencia a varias entrevistas en radio y televisión, entre otras, Tele Asturias y Radio Televisión del Principado de Asturias.

ELABORACIÓN DE NUEVOS CARTELES Y TRÍPTICOS

Con la elaboración de carteles y trípticos, la asociación persigue la divulgación, información y sensibilización de la sociedad en general, sobre la problemática que presentan las personas afectadas de Neurofibromatosis y sus familias.

También es necesaria la divulgación a nivel de los profesionales sanitarios y educativos.

REUNIONES Y ASISTENCIA A ACTOS

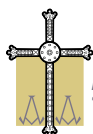
Reuniones periódicas con la Confederación Española de Personas con Discapacidad Física y Orgánica de Asturias, (COCEMFE ASTURIAS), con el fin de valorar los problemas del colectivo y presentar propuestas de mejora para la calidad de vida de los afectados de Neurofibromatosis

Durante 2011, hemos mantenido la reunión de carácter anual, con la Asociación Española de Neurofibromatosis. Estas reuniones tienen lugar en Madrid.

Asistencia en Barcelona de una jornada divulgativa de la asociación catalana, el 19 de Octubre.

Asistencia del secretario de la asociación, a la VII Edición de los Premios COCEMFE ASTURIAS.

ASOCIACION ASTURIANA DE ATAXIAS "COVADONGA"



ASOCIACIÓN ASTURIANA DE ATAXIAS
"COVADONGA"

ASOCIACIÓN SOCIO-SANITARIA

C/ Covadonga, 22. 2º. 33201 Gijón

T) 985 097 152

E) feramado@telecable.es - W) www.fedaes.org

La Asociación Asturiana de Ataxias es una pequeña asociación que tiene pocos asociados y, por eso, sus actividades en el Principado no son muy numerosas, nos unimos, a menudo, a las actividades de la Federación de Ataxias de España (FEDAES).

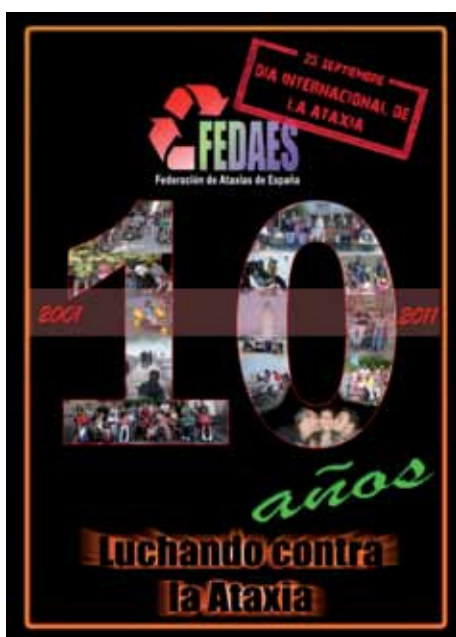
Nuestra labor es principalmente informativa y durante el año 2012 hemos continuado con nuestro empeño para recabar mucha información y, así poder transmitírsela a nuestros socios:

- Participamos en una charla-coloquio en TPA para conmemorar el día de las Enfermedades Raras.
- Mesa informativa en el Centro de Salud "Puerta de la Villa".
- Asistimos a la presentación de la campaña X Solidaria.
- Asistimos a la asamblea anual de ASEM.
- Asistimos en Villagarcía de Campos a las jornadas de convivencia para afectados de Ataxia organizadas por FEDAES.
- Colaboramos en la Fiesta de las Asociaciones en el stand de COCEMFE ASTURIAS.



Actos del Día de las Enfermedades Raras en el Náutico (Gijón).

- Asistimos a la Asamblea Anual de COCEMFE ASTURIAS.
- Asistimos en Valladolid a los actos de celebración de los X años de la fundación de la Federación de Ataxias de España.
- Nos involucramos en la Comisión de Accesibilidad.
- Colaboramos con asiduidad en el mantenimiento de la web: www.fedaes.org y en la edición del boletín digital mensual de la Federación de Ataxias.
- Varios de nuestros asociados participan en el Programa Mejora de rehabilitación de COCEMFE ASTURIAS.
- Brindamos toda la información de la que disponemos sobre ataxias vía telefónica y también atendemos, en persona las dudas de diversos afectados que se sienten asustados por la rareza de su enfermedad.



Cartel X Aniversario FEDAES.

Programa de Rehabilitación Mejora en el CAI de COCEMFE ASTURIAS.



ASOCIACIÓN DE TRASPLANTADOS HEPÁTICOS DE ASTURIAS. ATHA



ASOCIACION
TRASPLANTADOS
HEPATICOS
DE ASTURIAS

ASOCIACIÓN SOCIO-SANITARIA

C/ Rodríguez Vigil, s/n 3º. 33006 Oviedo

T] 985 233 504

E] athasturias@gmail.com



Asamblea General de ATHA.



Día Nacional del Donante.

La Asociación de Trasplantados Hepáticos de Asturias, realizó durante el año 2011, una serie de actividades que van en la línea de la donación de todo tipo y las enfermedades hepáticas.

Su principal objetivo es, concienciar lo mas posible a todas las personas de la importancia de la donación, para lo cual empezamos por la gente más joven en los colegios, a los cuales visitamos todos los años para seguir manteniendo los mismos niveles.

En el mes de Enero, celebramos nuestra **Asamblea General** tras la cual se llevó a cabo una comida de hermandad, con todos los asociados que quisieron acudir.

En el mes de Mayo, asistimos al **Congreso de nuestra Federación Nacional (F.N.E.T.H.)** que se celebró en Zaragoza, con una nutrida representación de nuestra Asociación.

Continuamos nuestras actividades, con el día del DONANTE, que se celebró el primer miércoles de Junio donde participamos activamente por varios puntos de la Región colocando mesas informativas, en las cuales divulgamos la importancia de la donación.

Tras el paréntesis veraniego, retomamos nuestras actividades para culminar el año, con la venta de participaciones de lotería de Navidad, con la cual obtenemos algunos ingresos que nos permitan autofinanciarnos en estos tiempos que corremos tan difíciles para todos.

Sin nada más que reseñar nos despedimos hasta el próximo año hasta donde intentaremos seguir resistiendo.

ASOCIACIÓN DE AFECTADOS POR LESIÓN CEREBRAL SOBREVENIDA. CÉBRANO



ASOCIACIÓN SOCIO-SANITARIA

Los Campos del Cotayu, s/n. 33936 Carbayín Alto (Siero)

T] 985 726 470

E] info@cebrano.org - W] www.cebrano.org

PROGRAMA DE INFORMACIÓN, ORIENTACIÓN Y ASESORAMIENTO

Se orienta y asesora a los familiares, informándoles de los recursos sociales de que disponen así como de la derivación a los recursos más adecuados.

PROGRAMA DE INTERVENCIÓN HOSPITALARIA

Tanto el psicólogo como trabajador social acuden a visitas hospitalarias a demanda de los propios familiares derivados principalmente por los trabajadores sociales o el propio personal sanitario.

PROGRAMA DE REHABILITACIÓN FUNCIONAL

Pensar en las personas que forman parte de CÉBRANO (familiares, afectados, voluntarios, profesionales...) es pensar en un equipo que tiene un objetivo en común: garantizar una mejor calidad de vida de los afectados y sus familiares. Ello se llevará a cabo a través de: Información, orientación y asesoramiento, neuropsicología, logopedia, fisioterapia, terapia ocupacional, educadores, cuidadores...

PROGRAMA DE PREVENCIÓN Y SENSIBILIZACIÓN DEL DAÑO CEREBRAL ADQUIRIDO

Se pretende favorecer la difusión de información acerca de las especiales características de las personas con DCS; intentando implicar a toda la sociedad en la mejora de la calidad de vida de estas personas y sus familias.



Día del Daño Cerebral Adquirido. Encuentro con las familias.

PROGRAMA DE APOYO A LA AUTONOMÍA PERSONAL, SOCIAL Y EDUCATIVA PARA NIÑOS CON DAÑO CEREBRAL

Proporciona rehabilitación integral y multidisciplinar, así como orientación educativa a niños entre 0 y 16 años afectados por daño cerebral.

PROGRAMA DE OCIO Y TIEMPO LIBRE

El DCA conlleva importantes secuelas físicas, cognitivas y conductuales que alteran todas las esferas de la vida de la persona: su personalidad, autonomía, su independencia diaria y su ocio y manejo del tiempo libre.

CENTRO DE APOYO A LA INTEGRACIÓN PARA PERSONAS CON DAÑO CEREBRAL ADQUIRIDO

En el centro tienen cabida todas aquellas personas con DCA que una vez acabada la fase de rehabilitación post-aguda, presentan problemas de inserción social, familiar y/o social.



Imagen del Centro localizado en el Concejo de Siero.

TALLERES NUEVOS

Risoterapia, sexualidad, resolución de enigmas, autoestima, relajación, memoria, estimulación del lenguaje, taller de prensa, órganos de los sentidos, profesiones...

ASOCIACIÓN CHIARI Y SIRINGOMIELIA DEL PRINCIPADO DE ASTURIAS. CHYSPA



ASOCIACIÓN SOCIO-SANITARIA

Plaza Constitución, 11. 1º D. 33009 Oviedo
T] 628 537 931
E] presidencia@chyspa.org - W] www.chyspa.org

PROGRAMA DE FISIOTERAPIA Y REHABILITACIÓN

La actividad se llevó a cabo en centros de fisioterapia concertados con la entidad en Navia, Avilés, Gijón, Oviedo y Cangas de Narcea. El número de socios que participaron de la actividad de fisioterapia en el año 2011 fue de 13 afectados, realizando un total de 95 sesiones de una hora de duración cada una.

PROGRAMA PSICOLÓGICO

Individual

El programa se llevó a cabo en los domicilios de los propios socios, en las ocasiones en que así lo requerían y en espacios cedidos por el Centro Municipal Integrado de el Coto en Gijón. El total de participantes fue de 5, con una media de 8 sesiones por persona a razón de 1 hora a la semana.

Grupal

Se desarrolló en el Centro social Campomanes en Oviedo, para las personas asociadas y familiares de toda Asturias. El número de asistentes fue de una media de 10 personas, lo que supone un 20% del total de socios de Asturias. El número de participantes fue aumentando progresivamente a lo largo del año hasta alcanzar 22 socios, entre afectados y familiares que acudían mensualmente a esta cita.



PROGRAMA DE SENSIBILIZACIÓN Y DIFUSIÓN

Día Mundial de las Enfermedades Raras

El 27 de Febrero en la Plaza del Ayuntamiento de Oviedo y el 28 de Febrero en la Plaza del Mercado del Sur de Gijón, se instalaron sendas mesas informativas donde se entregó información a todas aquellas personas que se acercaron. Además se llevó a cabo una escenografía con paraguas que representaban toda la sintomatología del Chiari.



Escenografía con paraguas con motivo del Día de las EE.RR

En ambas localidades participaron un total de 36 asociados/as y se repartieron más de 2.000 dípticos informativos de la entidad y de las Enfermedades Raras.

Charla-Coloquio

El 1 de Junio se llevó a cabo una Charla Coloquio para todas las personas socios, familiares y población en general en el Palacio de Valdecarzana de Avilés. Participaron 60 personas.

I Jornada Divulgativa

Tuvo lugar el 5 de Noviembre en el Centro Antiguo Instituto Jovellanos de Gijón, con la asistencia de casi 70 personas. Posteriormente se llevó a cabo la representación teatral.

Representación Teatral

Tanto la escenografía como el vestuario, dirección e interpretación fue llevada a cabo por componentes de la entidad, un total de 6 personas. Esta obra de teatro escrita y dirigida por el Dr. D. José Manuel Vega Fernández escenificaba el día a día de una persona con Chiari:

- 28 de Octubre: Estreno de la Obra teatral "La importancia de no llamarse Mimi" en el teatro Pumarín de Oviedo y contó con más de 160 espectadores.
- 5 de noviembre: Centro de Cultura Antiguo Instituto, se representa la obra tras la I Jornada divulgativa.
- 11 de diciembre: Se representa en el Teatro de Trubia.
- 19 de diciembre: Representación en el Colegio de Médicos de Asturias.

PROGRAMA DE OCIO

- 9 de Julio: Espicha Chyspa en el Llagar de Bernueces de Gijón con la asistencia de 28 socios y familiares.
- 18 de Diciembre: Comida de Navidad, a la que acudieron un total de 40 personas, entre socios y familiares.

ASOCIACIÓN COREA HUNTINGTON DE ASTURIAS



ASOCIACIÓN SOCIO-SANITARIA

C/ La Concordia, 3. 33402 Avilés. (Centro Cívico Cultural Los Canapés)

T] 687 481 943 / 653 552 623

E] acoreahas@yahoo.es

NECESIDADES FUNDAMENTALES PARA LOS EH Y SUS FAMILIARES

La Asociación de Corea de Huntington en Asturias siguió a lo largo de 2011 reivindicando y reclamando ante las administraciones públicas los siguientes puntos:

- La urgente designación de centro, servicios y unidades de referencia para:
 - Garantizar que todos los pacientes EH en España tengan acceso a la atención socio sanitaria de calidad con equidad y solidaridad, sin importar la rareza de su enfermedad o su lugar de residencia.
 - Mejorar el acceso al diagnóstico, al tratamiento y a la adecuada atención socio sanitario, atendiendo a las especiales necesidades de las personas afectadas.
- Atención médica especializada en Corea de Huntington y/o equipo multidisciplinar.
- Centro de atención especializado en EH para rehabilitación y/o internamiento.
- Intervención Genética para erradicar la EH en las familias con riesgo que así lo demanden.

GESTIONES

MARZO

Día 28: Envío de informe al Consejero de Salud D. José Ramón Quirós de la situación de abandono del EH y la falta de atención médica por desconocimiento.

Día 28: Reunión con el grupo IU en la junta General del Principado de Asturias con la Vicepresidenta primera D^a. Diana Camafeita y el Viceconsejero de Bienestar Social, D. Ángel González, donde les planteamos las carencias de atención de los EH.

AGOSTO

Día 2: La Procuradora General del Principado de Asturias ante la información que le trasladamos de la situación de los EH. Nos informa que por la administración Sanitaria se aceptó la sugerencia contenida en la resolución dictada por la Defensora, *"manifestando su compromiso de seguir coordinando y colaborando en la mejor consecución de recursos y calidad en la asistencia de todos los ciudadanos"*.

SEPTIEMBRE

Día 27: Tramitación para consulta en Madrid de una socia de CH.

OCTUBRE

Día 20: Tramitación para consulta en el Hospital General.

NOVIEMBRE

Día 24: Nos reunimos con el Director General de Salud Pública D. Alberto Fernández para demandar y comentar la situación de los EH y familiares.

INFORMACIÓN Y DIVULGACIÓN

FEBRERO

Día 15: Manifiesto del día de las Enfermedades Raras.

MARZO

Día 1: Incorporación de un nuevo socio afectado de EH a la asociación, al que se le orienta sobre distintos trámites para consulta.

MAYO

Día 12: Iniciamos colaboraciones con A3 Intervención Psicosocial.

Día 25: Colaboración revista "serCapaz".

JUNIO

Día 29: Familia de Euskadi se pone en contacto con la asociación y los orientamos donde dirigirse en su propia comunidad.

JULIO

Día 21: Atendemos y orientamos a Terapeuta Ocupacional de atención a un EH en Asturias.

OCTUBRE

Días del 7 al 9: Participamos en el encuentro Nacional de Afectados de EH en Burgos.

NOVIEMBRE

Día 28: Atención y orientación a familia de EH.

DICIEMBRE

Día 19: Enviamos carta a EH y familiares de las gestiones realizadas ante la convocatoria del "Agente Coordinador Área Sanitaria Especial" como consecuencia de las estrategias Nacionales de Enfermedades Raras.

ASOCIACIÓN CONTRA LA ESCLEROSIS LATERAL AMIOTRÓFICA. ELA PRINCIPADO



ASOCIACIÓN SOCIO-SANITARIA

C/ San Rafael, 22 bajo dcha. 33209 Gijón

T] 985 163 311 - F] 984 190 615

E] elaprimipado@telecable.es - W] www.ela-principado.es

Aunque la sede de la Asociación está en Gijón, el Programa de "Atención Integral al enfermo de ELA y su entorno familiar" se desarrolla en todo el territorio del Principado de Asturias. Las terapias se realizan tanto en la sede como en los domicilios de los enfermos dependiendo del deterioro físico y la situación personal de cada uno.

OBJETIVOS

- Mejorar la calidad de vida de los enfermos a través de distintas terapias rehabilitadoras.
- Dotar de apoyo psicológico al enfermo y a su familia.
- Creación de un punto de información sobre la enfermedad.
- Fomento de la investigación sobre la enfermedad creando canales con todas aquellas instituciones públicas o privadas que realicen investigación sobre la enfermedad.
- Sensibilizar a la opinión pública con campañas informativas sobre lo que es la enfermedad y como afecta a los enfermos, tanto para profesionales del área sanitaria como social.

RECURSOS HUMANOS

- 1 Auxiliar de clínica.
- 1 Psicólogo.
- 1 Trabajador social.
- 1 Fisioterapeuta.
- 1 Logopeda (autónomo).
- 1 Terapeuta ocupacional (autónomo).
- Varios Fisioterapeutas autónomos dependiendo de la localidad donde viva el enfermo.



Premios Impulso celebrados en Gijón en diciembre, en la foto, M^a José Álvarez entrega el premio a Antonio Blanco de Fundación Alimerka.

ACTIVIDADES REALIZADAS

- Reuniones periódicas con diferentes profesionales sanitarios, dado que se visitan a los enfermos en los domicilios y se hace de enlace (Neurólogo, Nutricionista y Neumólogo).
- Reuniones puntuales con representantes de diferentes organismos, tanto públicos como privados.
- El 21 de Junio, Día Mundial de la ELA se organizan mesas informativas en diferentes poblaciones de Asturias.
- Se realizan varias charlas al año para enfermos y familiares.
- Se publica semestralmente la revista "Pinceladas".
- Se colabora con FUNDELA y Fundación DIOGENES, en el fomento de la investigación.
- Se organiza una Cena Benéfica, donde se hace entrega de los Premios "Impulso" con este galardón nuestro deseo es agradecer la labor desarrollada por diferentes personas o instituciones, que de una u otra manera, han destacado en su apoyo a esta Asociación.
- En su tercera edición los galardonados fueron:
 - Premio IMPULSO a una Entidad privada: Fundación Alimerka.
 - Premio IMPULSO a una Entidad pública: Equipo de Soporte de Atención Domiciliaria (ESAD).
 - Premio IMPULSO a la implicación personal y profesional: Equipo de fisioterapeutas del Programa Mejora de COCEMFE ASTURIAS.
 - También se otorgó el premio "NOSOTROS" que se concede cada año a una persona anónima que de forma altruista destaca por su colaboración con esta Entidad. Este año se le concedió a D. Nicanor Llosa Rodríguez.

SESIONES TERAPÉUTICAS REALIZADAS EN EL AÑO 2011

- Logopedia
 - [Local]: 154 sesiones.
 - [Domicilio]: 144 sesiones.
- Terapia Ocupacional
 - [Local]: 148 sesiones.
 - [Domicilio]: 8 sesiones.
- Apoyo Psicológico
 - [Local]: 69 sesiones.
 - [Domicilio]: 176 sesiones.
- Auxiliar de Clínica
 - [Local]: 33 sesiones.
 - [Domicilio]: 91 sesiones.
- Fisioterapia (Programa Mejora)
 - 25 afectados a 2 sesiones por semanas.

Además se realizaron 306 sesiones por profesionales contratados por esta entidad, en diferentes localidades del Principado, debido a la dispersión geográfica de los enfermos.

ASOCIACIÓN ASTURIANA CONTRA LA FIBROSIS QUÍSTICA



ASOCIACIÓN SOCIO-SANITARIA

C/ Avda. de Roma, 4 bajo. 33011 Oviedo
 T] 985 964 592 - F] 984 187 290
 E] fq@fqasturias.org - W] www.fqasturias.org

PROYECTO DE FISIOTERAPIA DOMICILIARIA

En el 2011 han sido 22 las personas que se han beneficiado de este servicio en edades comprendidas entre 2 años y los 53 años. Las sesiones se han desarrollado en el domicilio del usuario a razón de 1 día por semana.

El Proyecto de Fisioterapia Domiciliaria junto con el de Intervención Psicosocial constituye la base de atención de nuestros asociados.

PROYECTO DE INTERVENCIÓN PSICOSOCIAL

El proyecto en el año 2011 se ha centrado en ofrecer atención integral a las personas con FQ, teniendo en cuenta las necesidades que la enfermedad genera, tanto en el afrontamiento como en cada momento evolutivo de la misma. Atención Directa Individualizada.

Durante el año 2011 se han desarrollado las siguientes actuaciones:

- **Acogida a recién diagnosticados y sus familias:** La atención se ha llevado a cabo de Lunes a viernes de 10 a 13 horas. Se ha registrado en este año un nuevo diagnóstico.
- **Orientación, información y asesoramiento:** En la sede de la entidad, de Lunes a Viernes, de 10 a 13 horas.
- **Atención Comunitaria:** actividades de Difusión de la Enfermedad.
- **Día Mundial de las Enfermedades Raras:** Se conmemoró este día junto con otras asociaciones de enfermedades raras pertenecientes a la Confederación Estatal de Minusválidos Físicos en Asturias (COCEMFE ASTURIAS).
- **Suelta de globos:** El 9 de Abril en horario de mañana se realizaron en la Plaza del Instituto (Parchís) en Gijón una serie de actividades para lograr una mayor difusión de nuestra enfermedad.

Suelta de globos el objetivo, lograr una mayor difusión de la enfermedad.



Mesa divulgativa en el Hospital de Cabueñes (Gijón).

- **Día Nacional de la FQ:** El día 27 de Abril se instalaron mesas informativas y divulgativas en distintas localidades del Principado de Asturias como Oviedo, Gijón, Moreda de Aller y Llanes.
- **Charla sobre el Tratamiento con DHA en la FQ:** El 20 de Mayo tuvo lugar en el Salón de Actos del Hotel de Asociaciones, donde la asociación tiene su sede, una charla sobre el tratamiento con DHA en la Fibrosis Quística.
- **Campaña de socios colaboradores:** Se llevó a cabo una campaña de socios colaboradores para dar a conocer la enfermedad. Así mismo la campaña dio la oportunidad de colaborar a todas aquellas personas sensibilizadas con nuestra problemática.
- **Participación en la VIIª Edición de la Fiesta de las Asociaciones:** Actividad dirigida por el Consejo de la Juventud de Gijón y desarrollada en la Playa de Poniente. Nuestra participación se concretó el día 16 de Julio en una mesa informativa con una degustación de dulces caseros.
- **Participación en el Congreso de Bioética:** La asociación estuvo presente el día 22 en el stand que COCEMFE dispuso para difusión de las asociaciones de discapacidad. Se entregó material divulgativo a todas las personas que se acercaron.
- **I Calendario Benéfico de la Asociación Asturiana de Fibrosis Quística:** Elaboración del calendario 2012 con fotos de nuestros asociados, iniciativa muy positiva tanto para los socios como para la asociación.
- **XIVª Cena Benéfica de la Asociación Asturiana de Fibrosis Quística:** Esta cita habitual tuvo lugar el viernes 21 de Octubre de 2011. Esta se celebró en el Restaurante Latores de Oviedo y contamos con la compañía de 326 personas.
- **Participación en la VIII Semana del Montañismo:** Tuvo lugar en el mes de noviembre en Oviedo, donde participó Patxi Irigoyen, un joven montañero con Fibrosis Quística y trasplantado bipulmonar.
- **Semana Europea de la Fibrosis Quística:** Instalación de una mesa informativa en Gijón el 20 de Noviembre.

ASOCIACIÓN PARKINSON ASTURIAS



ASOCIACIÓN
PARKINSON
ASTURIAS

ASOCIACIÓN SOCIO-SANITARIA

C/ Amsterdam, 7 bajo. 33011 Oviedo

T] 985 237 531 - T] 984 081 868

E] aparkas@parkinsonasturias.org/aparkas@hotmail.com - W] www.parkinsonasturias.org



Celebración del Día Mundial del Parkinson y audiencia de los Príncipes de Asturias a la Junta Directiva.

Un año más la Asociación Parkinson Asturias presenta la memoria de las actividades que fueron realizadas en el 2011. Fue un año difícil por los recortes en las subvenciones públicas y privadas, pero una vez más los socios se volcaron con la Junta Directiva cuando se les pidió ayuda para poder hacer frente económicamente a la finalización del año. Pudimos conseguir los objetivos marcados para seguir ofreciendo las terapias rehabilitadoras que se venían ofreciendo desde el año anterior y así conseguir que el fin primordial de la Asociación que es *“Mejorar la calidad de vida del afectado y su familia”*.

Se participó en 14 cursos de formación para los profesionales y Junta Directiva.

SERVICIOS Y TERAPIAS

- **Informar, orientar y asesorar.** Se atendieron 42 personas nuevas, se realizó una media de 47 gestiones mensuales y 97 seguimientos de casos.
- **Fisioterapia** (178 pacientes).
- **Logoterapia** (187 pacientes).
- **Acuaterapia** (42 pacientes).
- **Musicoterapia** (85 pacientes).
- **Terapia Ocupacional** (91 pacientes).
- **Tai-Chi** (20 usuarios, solo se realizó en Mieres).
- **Atención psicológica** (25 pacientes).
- **Taller de estimulación cognitiva** (94 pacientes).
- **Balneoterapia cada turno** (2 turnos, 115 personas).
- **Apoyo Domiciliario y Respiro Familiar** (11 pacientes).
- **Transporte adaptado** (111 personas).
- **Tramitación de 8 nuevas consultas** con la Unidad de Trastornos del Movimiento en el HUCA además de los seguimientos habituales.
- **Mantenimiento de la Beca de investigación** en el Laboratorio de Genética del HUCA.

DIVULGACIÓN

- Celebración del Día Mundial de Parkinson.
 - Taller de pintura para el Certamen “Cuéntanoslo con Arte”.
 - Presentación de la IX edición de “Cuéntanoslo con Arte” en Langreo.
 - Cuestionaciones en Mieres, Turón, Avilés y Oviedo.
 - Entrega de los “Tulipanes de Oro 2011” a la Concejalía del Bienestar Social del Ayuntamiento de Oviedo y al ERA.
 - Jornada de Otoño con el homenaje al Dr. Menéndez Guisasaola.
 - Participación en ferias de muestras: Mieres y San Martín del Rey Aurelio.
 - Encuentro entre afectados con Parkinson San Marcelo en León.
- Tres exposiciones:
- El reciclaje de residuos en la sede central en Oviedo.
 - “El Parkinson sin palabras” en el Ayto. de Oviedo.
 - Divulgativa en la La Casona del Bravial en Blimea.
- Participación en el Cluster de Biomedicina de la Universidad de Oviedo.
 - Realización de 5 Charlas (entre divulgativas y técnicas).
 - Audiencia de SAR los Príncipes de Asturias a la Junta Directiva.
 - Excursión a COGERSA.
 - Rastrillo solidario en Oviedo y en Mieres.

Un año más finalizamos con la frase *“Los afectados de Parkinson no tuvimos la opción de elegir la enfermedad pero si la forma de vivirla...”*. Y desde la Asociación Parkinson Asturias trabajamos por y para eso.

PREMIOS COCEMFE ASTURIAS 2011

PATROCINADOS POR



El Jurado de los Premios que concede la Confederación Española de Personas con Discapacidad Física y Orgánica en Asturias, emitió su fallo el 25 de Octubre distinguiendo a **El Comercio, Grupo Repsol, Cándido Martínez y Obra Social "La Caixa"**.

Los galardones se entregaron el 16 de diciembre en el trascurso de una cena de gala celebrada en el hotel Abba Playa de Gijón y por segundo año consecutivo contaron con el patrocinio de **TELECABLE**.

La gala estuvo conducida por *Azucena Vence*, de Onda Cero Asturias y contó con una amplia representación de la vida política y social del Principado de Asturias.

COCEMFE ASTURIAS con estos galardones quiere agradecer y premiar a aquellas instituciones y personas que han apoyado el trabajo de la Confederación y constituyen un pilar fundamental para lograr el objetivo de mejorar la calidad de vida de las personas con discapacidad física y orgánica en nuestra Comunidad Autónoma.

MEDIO DE COMUNICACIÓN SOCIAL "EL COMERCIO"

Por su permanente interés y preocupación por los asuntos relacionados con las personas con discapacidad, tales como la aplicación en Asturias de la Ley de Autonomía Personal y Atención a las personas en situación de Dependencia, la Accesibilidad Universal, el empleo y todos aquellos que son noticia de actualidad, con un tratamiento normalizado de los mismos.

Asimismo se reserva a la información sobre discapacidad un importante espacio, dándose a conocer a toda la población las demandas y los avances de las personas con discapacidad, así como de las Entidades que los representan y proyectando en todo momento una imagen integradora de las mismas.

EMPRESA GRUPO REPSOL

Por su apuesta decidida por la inserción laboral de las personas con discapacidad y la gestión de la diversidad, más allá de la obligación legal, Repsol se encuentra entre las empresas espa-

ñolas con un compromiso más ambicioso en este campo. la compañía ha pasado de 131 trabajadores con discapacidad a los 360 en la actualidad el 22 por ciento en puestos técnicos cualificados. A esto hay que añadirle otras 103 personas mediante contratación indirecta.

INSTITUCIÓN PÚBLICA LA OBRA SOCIAL "LA CAIXA"

Obtiene el Premio a la Institución Pública, por la sensibilidad mostrada hacia las personas con discapacidad, plasmada tanto en las ayudas económicas que contribuyen a que podamos seguir poniendo en marcha proyectos tanto nosotros como nuestras asociaciones federadas, así como en novedosas iniciativas y programas, dirigidos a reforzar la integración en la vida de las personas con discapacidad, como el programa UN VERANO SIN BARRERAS una iniciativa basada en el principio de promoción de la autonomía personal de las personas con discapacidad física y orgánica que se concreta en un servicio de transporte adaptado para facilitar a las personas con limitaciones de movilidad el ac-

ceso a diversas actividades culturales, sociales y lúdico-educativos del cual pudieron beneficiarse los usuarios de nuestros centros residenciales o el programa VIOLENCIA TOLERANCIA CERO dirigido a prevenir posibles conductas de malos tratos contra las mujeres con discapacidad y sensibilizar a la población sobre este problema o el programa INCORPORA INDER un proyecto desarrollado por COCEMFE y la Obra Social "La Caixa", que tiene como objetivo la superación de los múltiples factores de exclusión que sufren las personas que tienen algún grado de discapacidad física y/u orgánica y que además viven en zonas rurales.

TRAYECTORIA PERSONAL

D. CÁNDIDO MARTÍNEZ

Por último, el premio Trayectoria Personal se le ha concedido a título póstumo a D. Cándido Martínez secretario de Organización de Cocemfe Asturias fallecido el pasado mes de septiembre, tras una vida dedicada a la lucha por los derechos de las personas con discapacidad.

Cándido fue un luchador incansable por los derechos y la mejora de las condiciones de vida de las personas con discapacidad en general, y por los enfermos renales en particular, siendo el mismo un ejemplo de ello durante los largos años que se en-

frentó a una enfermedad renal con gran valentía y coraje, y que finalmente le costó la vida.

Desde el año 1993, Cándido formaba parte de la Junta Directiva de ALCER, primero como vocal y ya en septiembre del mismo año como Secretario de esta entidad, cargo que desempeñaría hasta su fallecimiento. Desde este puesto llevó a cabo una incansable labor y una vigorosa actividad, como quedó plasmado en la organización de las Jornadas Informativas para enfermos renales y sus familias en Asturias, codo a codo con Rogelio García, el presidente de ALCER. También se implicaba a fondo en organizar excursiones de fin de semana y vacaciones, disfrutando con su labor encomiable. Asimismo se encargaba personalmente de la programación de charlas en los centros escolares, conocedor de lo importante que era difundir entre los niños y jóvenes la conciencia y la decisión de ser donantes de órganos.

Todos los que formamos parte de la gran familia de Cocemfe Asturias, la directiva, las asociaciones y los trabajadores nos sentimos consternados y abatidos por la pérdida de quien fuera, además de un gran hombre, un excelente compañero. Nunca olvidaremos su bondad y su gran vitalidad, siempre con una sonrisa con la que

abordaba su labor, haciendo fácil y agradable participar con él en las tareas diarias.

A pesar de los lógicos inconvenientes que su enfermedad le ocasionaba, Cándido nunca se amilanó, sino que vivió la vida con auténtica pasión, disfrutando en compañía de su mujer, Dolores, de todo lo que la vida podía ofrecerle.

Los que le conocimos sabemos que el mejor homenaje que podemos hacerle desde estas páginas es hacer hincapié una vez más en la importancia vital que tiene la donación de órganos, gracias a la cual el mismo Cándido pudo tener una segunda oportunidad, la cual se debe valorar en lo que vale por el perceptor de un órgano y por ello CUIDAR para que no se repitan las secuelas que dicha enfermedad lleva aparejadas.

Como el mismo proclamó durante la mayor parte de su vida desde COCEMFE ASTURIAS apelamos a la SOLIDARIDAD de todos los ciudadanos para que se sigan donando ORGANOS y poder ofrecer segundas oportunidades a todos aquellos asturianos que en estos momentos se encuentran en lista de espera.



CALIDAD EN COCEMFE ASTURIAS



La Confederación Española de Personas con Discapacidad Física y Orgánica de Asturias, COCEMFE ASTURIAS, inició ya el pasado año el camino para la obtención de la certificación de su Sistema de Gestión de Calidad según la norma UNE-EN ISO 9001:2008. Con ello se cumple uno de sus objetivos estratégicos, el de la mejora continua en la prestación de servicios, exigencia que debe imponerse como referente de la discapacidad en el Principado de Asturias. En este 2011 se ha dado un salto cualitativo de nuestra organización. La obtención del certificado ha venido a reconocer que estamos en el camino adecuado, para mantener un modelo de gestión de calidad para todos nuestros procesos de trabajo, lo que redundará en la optimización de los recursos globales de la Organización.

Esta acreditación es la consecuencia lógica de las numerosas acciones de mejora en nuestros procesos como el fomento de la formación continua de los técnicos, la preocupación por conocer la satisfacción de nuestros usuarios, y la participación de nuestros financiadores en el diseño de los servicios prestados. Durante el proceso de implantación, el sistema de calidad se ha revisado y perfeccionado en todos los procedimientos, con el fin de mejorar significativamente la

eficiencia de nuestros servicios. Para ello hemos comenzado elaborando un plan estratégico, basado en cinco líneas de actuación, a cumplir entre 2011 y 2013, que nos permita diferenciarnos dentro de nuestra actividad y seguir siendo un referente en nuestra comunidad, garantizando con ello la constante mejora en los servicios.

La certificación alcanza al Servicio de Integración Laboral SIL así como la Coordinación Asociativa.

El Servicio de Integración Laboral de COCEMFE ASTURIAS, (SIL), se creó en 1999 para dar respuesta al gravísimo problema de desempleo que afecta a las personas con discapacidad, siendo en la actualidad la única entidad colaboradora del Servicio Público de Empleo del Principado de Asturias especializada en personas con discapacidad. Está integrado por un equipo multidisciplinar que cuentan con una dilatada experiencia. Sus expertos profesionales ofrecen servicios adaptados a las necesidades de las personas con discapacidad y a sus familias, insertando laboralmente a cientos de personas con discapacidad en la última década.

La **Coordinación Asociativa de COCEMFE ASTURIAS** abarca to-

dos los aspectos relacionados con la coordinación de nuestras asociaciones federadas y se aplica desde el momento de su solicitud de incorporación hasta su incorporación plena, momento desde el cual comienza a disfrutar de nuestros servicios y pasa a formar parte de la gran familia de COCEMFE.

Con este reconocimiento se cierra otra etapa, la certificación del Sistema de Gestión de Calidad en nuestra Confederación, que iremos ampliando a otros servicios. A partir de ahora nos queda un importante camino por recorrer, ya que en ese sentido siempre habrá nuevos retos que superar con la certeza que no dejaremos en el empeño de la mejora continua y en la búsqueda de la excelencia.

Por ello la Organización está inmersa en la aplicación y desarrollo día a día de esta forma de gestionar, desde una perspectiva global que implica a todos los equipos humanos.

Mediante la obtención del sello se certifica el Sistema de Gestión de la Calidad y que COCEMFE ASTURIAS camina hacia la Excelencia, y que ello contribuirá de forma decisiva al cumplimiento de la misión, los principios y valores de nuestra Organización.

UN AÑO EN IMÁGENES





GIJÓN

C/ Doctor Avelino González, 5 bajo. 33211-Gijón
Teléfono: 985 39 68 55 - Fax: 985 990 756
federacion@cocemfeasturias.es

OVIEDO

C/ Amsterdam, 9. 33011-Oviedo
Teléfonos: 984 28 49 20 / 984 28 50 01 (SIL)

SERVICIO DE INTEGRACIÓN LABORAL: 985 396 913 - sil@cocemfeasturias.es
ÁREA SOCIAL: 985 391 633 - areasocial@cocemfeasturias.es
OFICINA TÉCNICA DE ACCESIBILIDAD: 985 391 633 - accesibilidad@cocemfeasturias.es

www.cocemfeasturias.es



GOBIERNO DEL
PRINCIPADO DE ASTURIAS
CONSEJERÍA DE
INDUSTRIA Y EMPLEO



GOBIERNO DEL
PRINCIPADO DE ASTURIAS
CONSEJERÍA DE
SALUD Y SERVICIOS SANITARIOS



GOBIERNO DEL
PRINCIPADO DE ASTURIAS
CONSEJERÍA DE
BIENESTAR SOCIAL E IGUALDAD



Fundación ONCE
para la Cooperación e Inclusión Social
de Personas con Discapacidad

cajAstur



SERVICIO PÚBLICO DE EMPLEO

GOBIERNO DEL PRINCIPADO DE ASTURIAS



Ayuntamiento
de Gijón



AYUNTAMIENTO DE OVIEDO

Diseño y Maquetación
GRUPO INICIATIVAS DE COMUNICACIÓN INTEGRAL S.L.
www.grupoiniciativas.com - info@grupoiniciativas.com

Imprime
CÍZERO DIGITAL

Depósito Legal
AS-2676/2005