

serCapaz

Melania Álvarez

Consejera de Derechos Sociales y Bienestar



COCEMFE Asturias se reúne
con los ayuntamientos
de Oviedo y Gijón

20 AÑOS
SEMANA
EUROPEA
DE LA MOVILIDAD



FUNDACIÓN ALIMERKA
Mantiene su compromiso con las
personas con discapacidad

Reformúlate

POTENCIA TU TALENTO INNOVADOR



ALPEE: TU HOJA DE RUTA HACIA EL EMPLEO

La Agencia Local de Promoción Económica y Empleo del Ayuntamiento de Gijón/Xixón ofrece de forma gratuita programas de orientación, formación y empleo en estrecha colaboración con empresas de la región

Visítanos en Avelino González Mallada, 27
985 181 555 / agencialocal@gijon.es

gijónreinicia
2020/2021

ACUERDO PARA LA REACTIVACIÓN ECONÓMICA Y LA RECUPERACIÓN DEL EMPLEO LOCAL



gijón

Empleo

SUMARIO

ASOCIACIONES

04 UMA

08 DIFAC

20 Asociación Galbán

22 ASICAS

ENTREVISTA

28 **Melania Álvarez**, Consejera de Derechos Sociales y Bienestar

ACTUALIDAD

32 COCEMFE Asturias mantiene encuentros con los Ayuntamientos de Oviedo y Gijón

34 COCEMFE Asturias reclama aumentar la cuantía de la Subvención de Concurrencia Competitiva a favor de entidades sin ánimo de lucro

36 COCEMFE Asturias consigue el reto solidario "La Vuelta Verde"

40 Nuevos proyectos desarrollados en 2021 por el SIL de COCEMFE Asturias

ESPACIO ABIERTO

43 Carmen De la Rosa nueva presidenta del CERMI Asturias

44 Fundación Alimerka mantiene su compromiso con las personas con discapacidad

46 Breves



serCapaz Nº 73.

Consejo de redacción:

Mónica Oviedo y Eva de las Heras.

Publicidad: Susana Fernández

Tlf.: 985 392 290 - (susana@grupoiniciativas.com).

Diseño y maquetación:

C.E.E. Grupo Iniciativas de Comunicación Integral, S.L.
C/ Jove y Hevia, 31 bajo. 33211- Gijón (Asturias)

Tlf.: 985 392 290 - Fax: 985 990 187

info@grupoiniciativas.com - www.grupoiniciativas.com

Impresión: Imprenta Ecoprint, S.L.

Colaboradores: Patricia Cepedal, Yolanda Villanueva, Marta A., Inés Rodríguez-Navia, Conchi Fernández y Miguel Mateos.

Las opiniones expresadas por los colaboradores reflejan únicamente las ideas de los mismos. Está prohibida la reproducción total o parcial de los contenidos de esta revista sin la autorización del Editor.

Para contactar: comunicacion@cocemfeasturias.es

DEPÓSITO LEGAL: AS - 2755-2000 - ISSN: 1699-1125



EDITORIAL

La revista serCapaz que tiene en sus manos corresponde al segundo trimestre del año en curso, por lo que recoge las actividades y noticias de interés generadas por COCEMFE Asturias y sus asociaciones en el periodo correspondiente al verano 2021, durante el cual, como nuestros lectores y lectoras pueden comprobar no hemos parado, más bien al contrario, ya que una vez paliada en parte la grave situación de la crisis sanitaria, todas las tareas se han puesto en marcha de forma acelerada para ponernos al día y redoblar el impulso que exige nuestra labor.

La entrevista que en cada número de serCapaz os ofrecemos corresponde en esta ocasión a la consejera de Derechos Sociales y Bienestar, **Melania Álvarez**. Muchas eran las cuestiones, dudas y reivindicaciones que queríamos trasladarle. Por ello también son muchas las preguntas que le planteamos, a las cuales ha dado cumplida respuesta.

Al cierre de esta publicación hemos sabido que, finalmente, **la inauguración de nuestra nueva sede de Ribadesella** ya tiene fecha. A partir del 27 de septiembre una quincena de vecinos de la comarca podrán recibir tratamiento sin tener que desplazarse.

De esto y otros proyectos muy importantes en los que estamos trabajando les daremos cumplida información en el próximo número de serCapaz.

INFORMACION BÁSICA SOBRE PROTECCIÓN DE DATOS

Responsable:

COCEMFE Asturias.

Finalidad:

Gestión de suscripciones de la revista serCapaz.

Legitimación:

Consentimiento del interesado.

Destinatarios:

Encargados del tratamiento: Grupo Iniciativas de Comunicación Integral, S.L.

Derechos:

Acceso, rectificación, supresión, portabilidad y otros derechos explicados en la información adicional.

Información adicional:

Puede consultar la información adicional y detallada sobre protección de datos en nuestra página web.

www.cocemfeasturias.es/politica-privacidad

Trabajar nuestras emociones para superar el caos del Covid

En este momento debido a la crisis generada por la COVID 19 que ha impactado fuertemente en nuestro país, se ha puesto en evidencia que ante situaciones de emergencia, los derechos de los colectivos más vulnerables como es el caso de las personas con discapacidad se ponen en riesgo.

Patricia Cepedal Valdeón. *Trabajadora de UMA*

La exclusión sistemática que ha acompañado a nuestro colectivo a través de los tiempos ha vuelto a hacerse evidente, somos un colectivo especialmente vulnerable y más en un escenario de crisis sanitaria, por la fragilidad en la salud que a menudo acompaña a la discapacidad. No se ha tenido en cuenta las necesidades específicas que tienen, así como su vulnerabilidad.

La atención a las personas con discapacidad, más concretamente a aquellas que padezcan trastornos crónicos, es uno de los retos más importantes que habrá de afrontar el sistema de salud, en los próximos años. A través de nuestro **programa de Atención Psicosocial a Personas con Discapacidad y sus familias**, hemos querido dar repuesta a estos nuevos retos de una forma diferente y abordar las situaciones que se nos presentan de manera distinta. Creemos que el abordaje debe ser multidisciplinar e individualizado por la variabilidad de situaciones que nuestros socios/as presentan. Su situación ha ido cambiando en los últimos 10 años:

Nuestra masa asociativa ha ido **envejeciendo** y por tanto hay un incremento de personas con discapacidad, mayores y con problemas de salud crónica. Hace unos años se introdujo la Ley Estatal de Atención a la Dependencia, pero no se ha generalizado un modelo de atención compartida entre los servicios sanitarios y los sociales por lo que UMA es la que realiza esta función en el caso de nuestros socios/as.

Nuestros usuarios/as son personas **vulnerables y frágiles**, sanitaria y socialmente hablando, la presencia de enfermedades crónicas es un factor que rompe su equilibrio físico y psicológicos que dan lugar a una falta de autonomía para adaptarse a la vida diaria. Tenemos que asumir que la dependencia no es un tema únicamente social, en situaciones donde conviven una situación de discapacidad, dependencia y cronicidad requiere que hay una intervención compartida planteando un modelo de atención integrada que es lo que en UMA trabajamos activamente desde hace unos años.

La crisis del COVID ha generado en la población en general unos sentimientos francamente desadaptativos, que interfieren en nuestra calidad de vida y que debemos trabajar. Para nuestra psique esta situación ha sido un verdadero CAOS que ha provocado:

Sentimientos negativos como la ira y la frustración.

Estrés que si no somos capaces de gestionar eficazmente a largo plazo nos puede generar ansiedad y/o depresión.

Pensamientos negativos y repetitivos sobre situaciones que hemos vivido.

Y por último nos sentimos expuestos a una situación nunca antes vista que vemos como una amenaza y nos genera miedo.

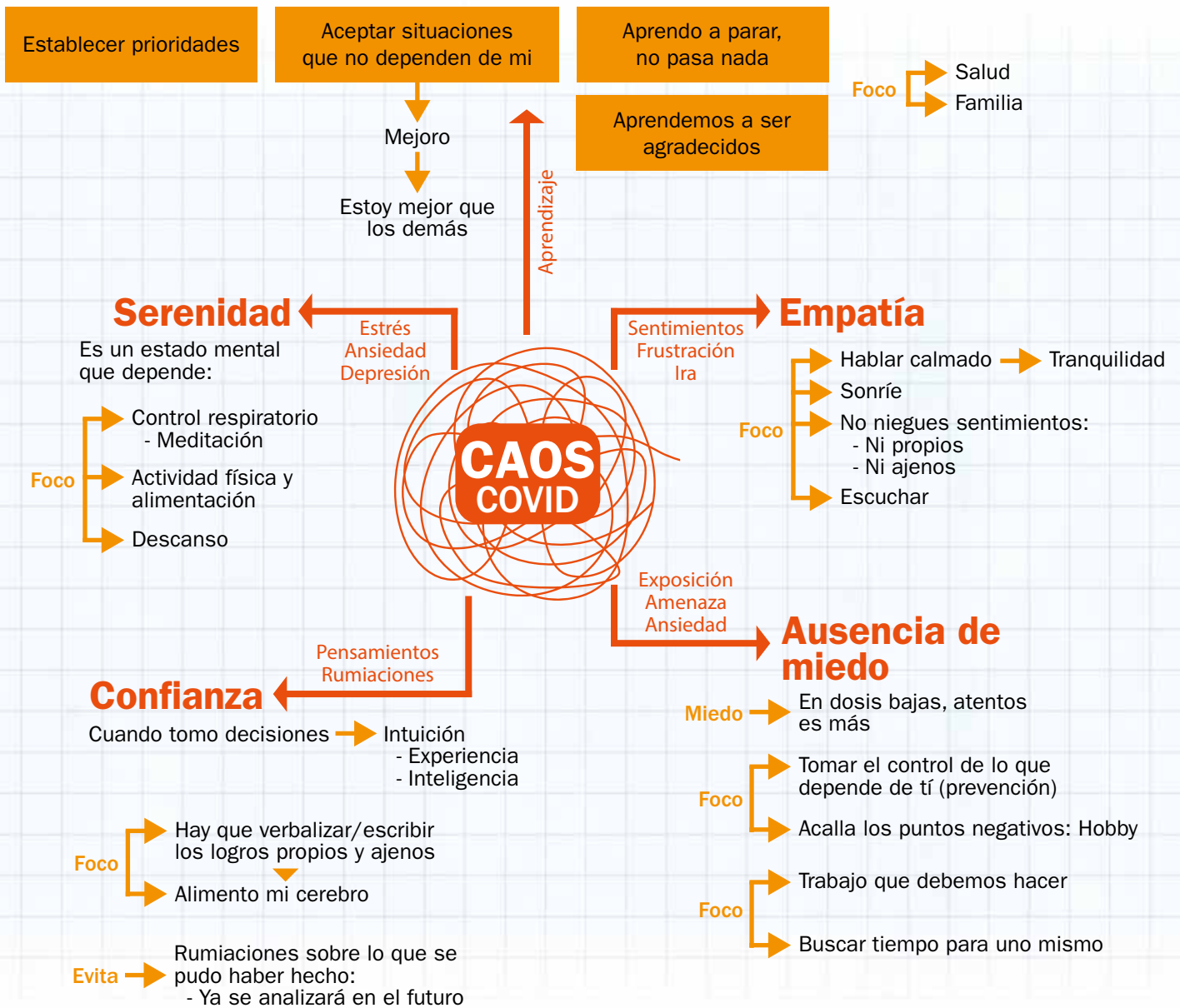
Todas estas emociones que nos ha generado esta crisis se pueden minimizar, si las trabajamos de forma consciente a través de la serenidad, la empatía, la confianza y la ausencia de miedo. Es fácil decirlo pero **¿Cómo podemos trabajar estos aspectos, para que en lugar de ver todo esto como una crisis lo veamos como un aprendizaje?**

Todos tenemos herramientas para poder superar momentos difíciles, el problema es que a veces necesitamos ayuda a la hora de gestionar lo que sentimos. En UMA estamos diseñando una serie de actuaciones a través de nuestro **programa de atención psicosocial**, que os pueden

ayudar a trabajar estas habilidades. Tenemos un **proyecto de atención psicológica que se apoya en la actividad de MINDFULLNESS**, que pondremos en práctica a partir del próximo mes de octubre. En este taller trataremos de enseñar a sus participantes a ser responsables de su estabilidad mental. Para ello hay que entrenar la atención de la memoria consciente y centrarse en nuestras experiencias del momento presente para así lograr la aceptación de lo que nos sucede en nuestro día a día.

Debemos intentar tomar el control únicamente sobre aquellas cosas que dependen de nosotros y para aca-

Resiliencia



llar los pensamientos negativos que nos invaden, para superarlos no hay nada mejor que hacer tareas que nos gusten, aprender a controlar nuestra respiración para alcanzar la serenidad que buscamos, así como cuidar nuestro descanso, la alimentación y realizar algún tipo de actividad física todos los días. Debemos aprender a hablar calmados, sonreír y no negar lo que sentimos. Es importante aprender a convivir con estas sensaciones, calmarlas y extraer un aprendizaje de ellas. Para conseguir el bienestar que perseguimos hay que establecer prioridades en nuestro día a día y aceptar aquellas situaciones que no dependen de noso-

tros. A través de este trabajo conseguiremos implicarnos en nuestra mejora y vamos a sentirnos mucho mejor con nosotros mismos y por supuesto con los demás. Y si en algún momento tenemos la necesidad de parar no pasa nada, hagámoslo y aprendamos a observar y ser agradecidos.

Esperamos, a través de estas actuaciones, ser capaces de dar respuesta a todos los/as socios/as que necesitan estos servicios, disminuir la lista de espera para algunas de nuestras actividades y ampliar aquellas que están dirigidas a fomentar hábitos saludables y mejorar su autonomía personal. Para

cumplir estos objetivos que nos marcamos se debe contar con profesionales formados para el trabajo interdisciplinar, en los que primen valores como la empatía, la actitud positiva para el cambio, la innovación y el liderazgo basado en capacidades. La innovación tecnológica es fundamental para posibilitar la identificación única tanto de ciudadanos/as como de recursos, para gestionar sistemas de información compartidos, para crear herramientas de coordinación, colaboración y gestión del conocimiento y para realizar el seguimiento y evaluación de la calidad y eficiencia del sistema en la nueva situación de la COVID 19.



La atención psicosocial en personas afectadas de parkinson



La atención psicosocial estaría enmarcada dentro de la atención socio sanitaria, ésta se define como el conjunto integrado de servicios y/o prestaciones sociales y sanitarias públicas y privadas que se destinan a la rehabilitación y cuidados de personas que se encuentran en diferentes situaciones de dependencia que les impiden realizar actividades personales y/o instrumentales de la vida diaria.

Aplicando este concepto al Parkinson, se definiría como el conjunto de acciones encaminadas a mejorar la calidad de vida y del bienestar personal de las personas afectadas por la enfermedad de Parkinson así como el de sus familiares y/o cuidadores formales.

Los sistemas sanitarios actuales se diseñan y desarrollan en respuesta a las patologías agudas y a las necesidades urgentes: examinar, diagnosticar, aliviar la sintomatología y curar. El problema surge porque este modelo, muy eficaz para la atención de contingencias, no se adapta bien a la atención de las condiciones crónicas que afectan negativamente a la salud como es el caso de la enfermedad de Parkinson.

Las personas que padecen una enfermedad crónica como el Parkinson presentan unas necesidades específicas que al tratarse de enfermedades de larga duración y con distintos niveles de progre-

sión, demandan mayoritariamente una atención, además de los tratamientos médicos y/o quirúrgicos, centrada en una perspectiva socio sanitaria que garantice la calidad de vida de estas personas, mediante una información actualizada, una adaptación de los recursos existentes a las necesidades que vayan surgiendo, apoyo emocional, combatir el deterioro cognitivo y un fomento de su autonomía y cuidado.

Todo esto no tiene otro objetivo que el mejorar la calidad de vida de las personas afectadas y la de sus familiares a través de apoyo psicosocial tanto a nivel individual como grupal.

Desde la Asociación se llevan a cabo distintas actividades que persiguen ese objetivo:

Entrevistas para información, asesoramiento y valoración para su derivación.

Seguimiento y gestión de tramitaciones.

Talleres para personas cuidadoras.

Atención psicológica individualizada a personas enfermas y familiares.

Talleres de estimulación cognitiva para personas enfermas.

Grupos de autoayuda para familiares.

siempre hay un número

Tlf.: 985 133 930 • www.ascensores-tresa.com

Ascensores
TRESA
Elevators

SANICAL
ASTUR S.L.

Audo Torrelavega, 22 - 4º E • Tlfno. 985 20 02 13 • 33010 OVIEDO • ASTURIAS

Se están atendiendo un mayor número de demandas debido a la situación de confinamiento vivido y que ha supuesto un empeoramiento en el estado de salud tanto de pacientes como de las personas cuidadoras.

Todo esto además de una forma continuada en el tiempo ya que hablamos de un colectivo con una enfermedad neurodegenerativa, crónica, progresiva e incurable. Esta intervención deberá ser en función de las necesidades específicas del colectivo tanto a nivel individual como grupal y deberá adaptarse a los distintos estadios de la enfermedad.

Los resultados que se esperan conseguir con esta atención son incrementar y/o mantener el mayor grado de bienestar personal de las personas afectadas el mayor tiempo posible facilitando así una mayor integración socio familiar.



Taller de estimulación cognitiva.



Taller para personas cuidadoras.

En la actualidad se están atendiendo un mayor número de demandas debido a la situación de confinamiento vivido y

que ha supuesto un empeoramiento en el estado de salud tanto de pacientes como de las personas cuidadoras.

El proyecto se enmarca dentro del programa de atención integral que lleva a cabo la Asociación desde el año 1997 y está apoyado por la Fundación Almerka y la Consejería de Derechos Sociales y Bienestar.

Yolanda Villanueva Rodríguez
Directora/Trabajadora Social

Nueva app oficial

gijón Bus

Toda la información de **Gijón Bus** en la palma de tu mano

¡Descárgala!

Ahora puedes recargar tu Tarjeta Ciudadana o Tarjeta de Transporte en www.busgijon.es y en la App GijónBus

RECARGA online



Entrevista a Manuel Cubero Redondo Presidente de DIFAC

68 años, natural de Puertollano (Ciudad Real).
Residente en Corvera de Asturias desde 1985.

P. ¿Cuál fue el motivo de presentarse a la Presidencia de DIFAC?

Desde mi incorporación a la Asociación, aquel 9 de enero de 2003, me sentí identificado con su causa y su lucha por la eliminación de barreras, tanto físicas como arquitectónicas, ardua tarea, no exenta de trabajo y tesón, pero, sigo con la ilusión del primer día.

P. ¿Piensas continuar en la misma línea de trabajo?

Como se suele decir, si algo funciona, mejor dejarlo como está, aunque, con pequeños matices, por ejemplo, encomendar trabajos específicos a los componentes de la Junta Directiva.

Uno de los cambios que llevaremos a cabo será, trabajar el Área de la mujer, incluyendo a la que desempeña la función de cuidadora de personas con discapacidad y a los menores de edad.

P. ¿Cuál es la composición de la nueva Directiva?

Buena pregunta, cuando decidí presentar mi candidatura, miré los Estatutos y vi que podía tener un máximo de 10 componentes, entonces decidí ponerlo en práctica y estamos 5 mujeres y 5 hombres, cabe señalar que 5 miembros, son usuarios de sillas de ruedas.



Junta directiva de DIFAC.



TSK

ENERGÍA
HANDLING Y MINERÍA
OIL&GAS
INFRAESTRUCTURAS ELÉCTRICAS Y DE CONTROL
INDUSTRIA Y MEDIO AMBIENTE

www.grupotsk.com



CENTRO GERONTOLÓGICO
CENTRO DE DÍA
COSTA VERDE

Nuestros mayores...

Su bienestar, nuestra mayor recompensa

C/ Álava, 64 · 33211 Gijón (Asturias)
T 984 190 704 · www.gcostaverde.com

P. ¿Cómo piensa distribuir el trabajo?

• Ángeles González, *Vicepresidenta*

Será la cara visible de la mujer con discapacidad. Llevará Participación Ciudadana y Voluntariado en Avilés, a su vez, en los actos e inauguraciones culturales, le acompañará uno de los vocales (Lucas Manuel Morán), este, es usuario de silla de ruedas.

• Mercedes Vieites, *Tesorera*

Aparte de sus funciones propias del puesto, será la Coordinadora de proyectos, actividades educativas y el área de la mujer.

• Miriam Bravo, *Secretaria*

Aparte de sus funciones por el puesto, podría ser el puente de unión entre el director del Coro de DIFAC y la Directiva, ya que ella es componente del mismo, por otra parte, podría echar una mano en el área de mujer.

• Julián Valdavidia, *Vocal*

El anterior Presidente llevará la participación en las Comisiones de barreras, el seguimiento de las mismas, para ello, será ayudado por otro de los vocales vecino de Avilés (Jesús Nicolás Martín) y otro más en el seguimiento de las barreras en Castrillón, también será encargado de la Organización de jornadas de sensibilización.

• Jorge Corrales, *Vocal*

Residente en Castrillón. Será un buen apoyo en el seguimiento de las barreras allí existentes y en las Comisiones de barreras, por otra parte, podría encargarse de las actividades deportivas, ya que es joven y deportista.

• Natividad Vallejo y Sari Mediavilla

Por último y no por ello menos importantes, quedan 2 vocales, estas mujeres, serán las representantes de la Directiva en los talleres de Ocio y Tiempo Libre, siendo así la cara visible de la Asociación y organizarán actividades, a la vez que podrían colaborar en el área de la mujer.

• Manuel Cubero, *Presidente*

Y faltó yo, la cara visible de la Asociación y representate de la misma ante COCEMFE Asturias. Al ser vecino de Corvera de Asturias y de alguna manera "conocer" sus calles, acompañaría al vocal encargado de barreras a las comisiones de barreras.

P. ¿Cómo ves la relación con los cuatro Ayuntamientos?

Yo diría que buena, les veo muy comprometidos en la eliminación de barreras y en la consecución de una ciudad plenamente accesible.

A la vez, soy consciente de que somos muchos a pedir y a todos no se nos puede atender a la vez, los Concejales son grandes y ello conlleva gastos, hay muchas obras nuevas, sin olvidar los mantenimientos que les competen, por eso valoramos positivamente el compromiso para con nosotros y, por consiguiente, la accesibilidad plena.

P. ¿Cómo valoras el trabajo de DIFAC tras estos 25 años?

Lo valoro positivamente, lo veo como una entrega a los demás sin esperar nada a cambio, me explico, DIFAC desde sus primeros pasos, se ha distinguido por su lucha en la eliminación de barreras, pero no solo pensando en los usuarios de sillas de ruedas, también en todas las personas con movilidad reducida, por multitud de circunstancias y pensando en nuestros mayores que caminan con dificultad a los que un simple bordillo les cuesta un mundo sortear, sin olvidarnos de las madres que llevan a sus pequeños retoños en los cochecitos y encuentran bordillos y escalones por doquier, por ello considero que, **si DIFAC no existiera, sin duda alguna, la habría que inventar.**

Para oír bien

AUDIOLOGIA
SUAREZ BASCARRÁN

30 Años de experiencia

Adaptaciones de audífonos personalizadas en adultos

Somos especialistas en adaptaciones infantiles

Servicio propio de reparación y fabricación

C/ Campoamor, 6 Bajo. 33001 Oviedo
Tlf. 985 34 80 69. Fax 985 35 65 00
E-mail: infog@audiologia.es

C/ Navia, 1 Bajo. 33205 Gijón (Asturias)
Tlf. 985 34 80 69. Fax 985 35 65 00
E-mail: infog@audiologia.es

www.latabernadelpiano.es
restaurante@latabernadelpiano.es





Asturias se tiñó de verde

para conmemorar el Día Mundial de la ELA



400 edificios se tiñeron de verde en España. La foto de la izquierda corresponde al Ayuntamiento de Laviana, sobre estas líneas el Teatro Campoamor de Oviedo.

El pasado 21 de Junio, coincidiendo con el Día Mundial de la Esclerosis Lateral Amiotrófica, **asociaciones de pacientes volvieron a impulsar la campaña "Luz por la ELA"**, consistente en iluminar de verde esperanza edificios representativos del país, con el objetivo de hacer visible la enfermedad, mostrar apoyo a las personas que conviven con esta enfermedad y sus familiares y reivindicar la atención a las necesidades de este colectivo.

En la anterior edición, 256 municipios de toda España se sumaron a la iniciativa, alcanzando este 2021 las **256 poblaciones con más de 400 edificios iluminados**. La iniciativa ha llegado a cruzar el charco con 23 edificios iluminados en Panamá y Colombia.

En Asturias, el Gobierno del Principado y los ayuntamientos de Gijón, Oviedo, Pola de Laviana, Ribadesella y Cabrales iluminaron de verde Asturias en una jornada reivindicativa.

Ensayo en fase 3 con AMX0035



reclutará a 600 pacientes con ELA

Un ensayo global en fase 3 con AMX0035 como tratamiento oral para la Esclerosis Lateral Amiotrófica (ELA) pretende inscribir hasta 600 pacientes, anunció el desarrollador de la terapia, Amylyx Pharmaceuticals, en un comunicado de prensa.

Probablemente se inicie en los próximos meses, el ensayo, que se llamará PHOENIX, se llevará a cabo en 55 lugares en los EE.UU. y Europa, como resultado de una colaboración entre el Northeast ALS Consortium (NEALS) y la Iniciativa de investigación de tratamientos para curar ALS (TRICALS).

AMX0035 está compuesto por dos pequeñas moléculas, ácido tauroursodesoxicólico y fenilbutirato de sodio, que protegen las células nerviosas. Ambos compuestos están en uso clínico y se sabe que son generalmente seguros y bien tolerados. Trabajan para bloquear las señales de estrés dentro de las mitocondrias, las centrales eléctricas de las células, y el retículo endoplásmico, un orgánulo celular involucrado en la producción, modificación y transporte de proteínas.

Los resultados previos de CENTAUR (NCT03127514), un estudio de fase 2/3, mostraron que el tratamiento con AMX0035 ralentizó el deterioro funcional y prolongó significativamente

te la vida en 137 pacientes con enfermedad de progresión rápida. Sin embargo, la Administración de Drogas y Alimentos de los EE.UU. (FDA) solicitó un ensayo adicional controlado con placebo para considerar el AMX0035 para su aprobación.

PHOENIX tiene como objetivo inscribir a pacientes cuyos síntomas comenzaron en los últimos dos años, un criterio menos estricto que el requerido para CENTAUR.

Los participantes serán asignados al azar a AMX0035 o a un placebo durante 48 semanas (aproximadamente 11 meses), después de lo cual pueden continuar o comenzar a usar este tratamiento, de acuerdo con las pautas regionales.

Su principal objetivo son los cambios desde el inicio del estudio en el deterioro funcional, medido con la escala de calificación funcional ALS revisada (ALSFRS-R), y en la supervivencia. Los objetivos secundarios incluyen cambios en la función pulmonar,



evaluados tanto en el lugar de la prueba como en el hogar del paciente, la necesidad de ventilación y los resultados informados por el paciente.

Carrera Virtual Solidaria contra la ELA "Vacúnate contra la indiferencia"

Entre los pasados días 1 al 11 de Julio tuvo lugar la Primera Carrera Virtual a beneficio de ELA Principado. Bajo el lema «Vacúnate contra la indiferencia» convocamos a corredores y corredoras de todas las edades a participar y conseguir fondos que irán destinados al apoyo a las familias que conviven con la enfermedad.

El evento consistía en dos pruebas competitivas, de 5 y 10 km, y otra consistente en sumar km caminando y alcanzar la significativa cifra de 4000 km, tantos como afectados de ELA hay diagnosticados en nuestro país.

La prueba fue cronometrada por la empresa 321.go quien, a través de su aplicación, permitía a los participantes hacer un seguimiento del reto en tiempo real y pese a tratarse de su primera edición, supuso un gran éxito de participación con más de 400 atletas inscritos que, si bien no alcanzaron la meta propuesta, recorrieron 1.769 km de solidaridad contra la ELA.

La prueba contó con el apoyo de caras conocidas deportistas como Antonio García (piloto español ganador de las 21 millas de Indianápolis), Jesús Espa-



A la dcha. Jesús España.

ña (atleta español campeón de Europa) o Fabian Roncero (récord de España

de Maratón) y clubes como Atletismo Arroyomolinos que contribuyeron a dar mayor difusión a la prueba.

Gracias a su apoyo y al de muchas personas anónimas la prueba consiguió recaudar la cantidad de 3.525 euros para el Programa de Atención Integral al enfermo de ELA y su familia que desarrolla nuestra entidad.





IV Torneo de Pádel Solidario a favor de la hemofilia

Del 28 de junio al 2 de julio, se celebró en el Club de Campo la Fresneda, el "IV Torneo Benéfico de Pádel a favor de la Hemofilia" con el objetivo de recaudar fondos para sus programas y servicios a pacientes con hemofilia y sus familias.

La recaudación fue en beneficio de la asociación, por lo que esta cita deportiva nos brindó la oportunidad de solidarizarnos con las más de tres mil personas afectadas de hemofilia en España y dar a conocer la enfermedad y sensibilizar a la población en general.

Contamos con casi 200 participantes que disfrutaron del Pádel a lo largo de estos días. Éxito total!

Exposición de Pinturas de Clarissa Solaeche "Asturias, un paraíso en colores"



Durante el mes de julio en el Centro Asturiano de Oviedo de la mano de la artista paraguaya Clarissa Solaeche se celebró una exposición cuya producción es íntegramente del 2021, postergada en cierta manera por la pandemia, es una explosión total de colores, una reacción positiva a una etapa incierta, dura para toda la humanidad, una explosión de colores y una búsqueda a través de los edificios emblemáticos asturianos de una imagen firme, de resistencia.

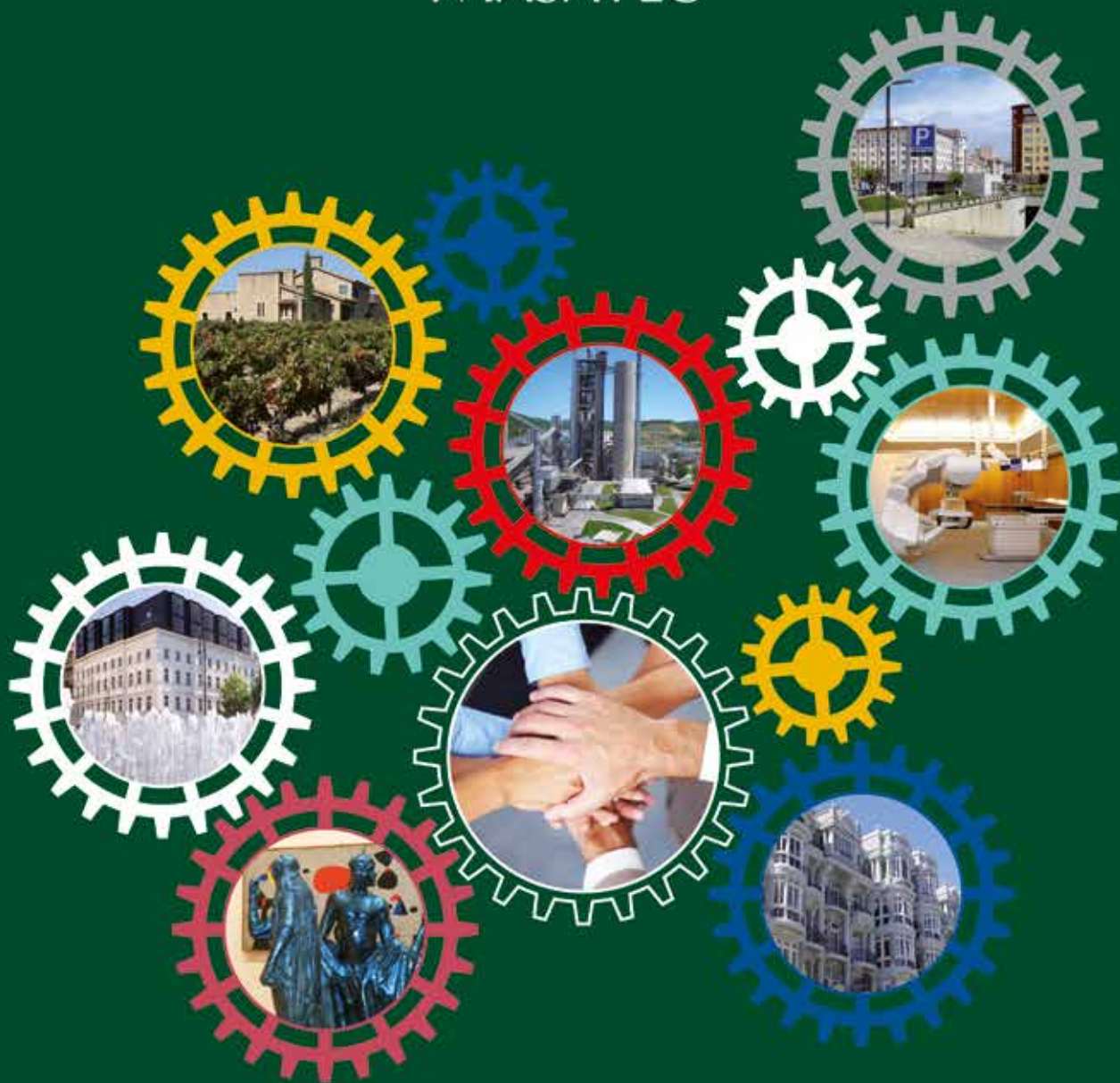


De izda. a dcha.: Lucía Rodríguez y José Quiñones, Coordinadora Social y Pte. de AHEMAS y Clarissa Solaeche.

Los colores de los cuadros tanto abstractos como figurativos representan la energía, el movimiento y la evolución, en búsqueda de un porvenir próspero y energético.

M!

CORPORACIÓN
MASAVEU



Desde 1840, trabajo y valores

MASAVEU ● INDUSTRIA MASAVEU ● MEDICINA MASAVEU ● INMOBILIARIA MASAVEU ● BODEGAS
MASAVEU ● INTERNACIONAL MASAVEU ● APARCAMIENTOS MASAVEU ● ARTE

www.corporacionmasaveu.es



Actividades de ASEMPA 2021

Disfrutar del **Escape City por Gijón**, la **actividad de ocio asistida con perros de terapia**, **visita al Museo de Bellas Artes en Oviedo** o la **visita al Parque de la Vida en Luarca**, son algunos de los momentos que hemos podido compartir entre los y las socias, familias y voluntarios/as de ASEMPA en estos últimos meses.

ESCAPE CITY (Gijón)

Se trata de un **juego de "escape room"** pero adaptado a la ciudad ideal para los más jóvenes y sus familias. Ha sido una actividad novedosa y con mucha participación y entusiasmo. Tras seguir las indicaciones del juego, cada grupo de participantes fueron adivinando las pistas y logrando alcanzar el objetivo marcado en el juego.



Lo hemos realizado separando a los participantes en pequeños grupos, para garantizar las medidas sanitarias frente al COVID-19 (mascarillas, preferencia de acciones al aire libre...). De esta manera hemos podido controlar el tiempo que cada grupo tardó en finalizar el juego ("tenemos pendiente la entrega de un jamón a los ganadores, según nos reclaman como premio").

ACTIVIDAD DE OCIO ASISTIDA CON PERROS (Gijón)

Actividad terapéutica de ocio y tiempo libre, ideal para toda la familia, en la que hemos realizado ejercicios con la perrita de terapia y hemos aprendido muchas cosas interesantes sobre los perros. Disfrutamos de un buen rato al aire libre en la Senda Fluvial de Gijón. Los compañeros de Entrecanas fueron los responsables de dinamizar la actividad y asombrarnos con las habilidades de la perra adiestrada.



MUSEO DE BELLAS ARTES DE ASTURIAS (Oviedo)

Conocimos las principales obras de arte del Museo de Bellas Artes de Asturias gracias a las explicaciones de la guía, que nos mostró las estupendas joyas artísticas que tenemos en nuestra región.





Visitamos las dos zonas en las que se divide el museo, por un lado, el Palacio de Velarde (un edificio de 1765) en el que se guardan las obras más clásicas (El Greco, Rivera, Zurbarán...) y el Edificio de Ampliación, con obras más modernas y de arte contemporáneo (Soroya, Miró, Dalí, Picasso...).

Fue una visita muy interesante, cultural y que ha servido para salir de la rutina y pasar un buen rato con amigos/as.

VISITA AL PARQUE DE LA VIDA (Luarca)

Casi 30 personas hemos acudido a las instalaciones adaptadas del Parque de la Vida. Han sido 2 horas de visita guiada donde nos han explicado el origen de la vida y su evolución a lo largo del tiempo: fósiles y minerales, el impresionante calamar gigante de 11 metros de longitud, entrar en una de las partes de un cohete espacial real o la visita al planetario.

Cada una de ellas han sido algunas de las imágenes "que se nos queda grabada en las retinas" y de las que hemos disfrutado cada minuto de la visita. Finalizamos la visita con una merienda, donde nos pusimos al día y pudimos recordar, reír y disfrutar del tiempo juntos/as.



Han sido 2 horas de visita guiada donde nos han explicado el origen de la vida y su evolución a lo largo del tiempo: fósiles y minerales, el impresionante calamar gigante de 11 metros de longitud.



La casa común



JUNTA GENERAL
DEL PRINCIPADO
DE ASTURIAS

WWW.JGPA.ES



Talleres Grupales para Familiares de menores afectados por cardiopatías congénitas

Debido a la delicada situación sanitaria ante la que nos continuamos enfrentando este año 2021 y teniendo en cuenta la dificultad de desarrollar con normalidad los talleres de apoyo psicológico para padres, madres y familiares de niños/as afectados/as por cardiopatías congénitas, desde APACI se ha decidido realizarlos **de forma online durante los pasados meses de abril y mayo**.

De esta forma, se ha logrado facilitar y garantizar la asistencia de las familias participantes bajo unas condiciones óptimas de seguridad.

Por su parte, los talleres para niños/as afectados por cardiopatías congénitas, han pasado a trabajarse a **nivel individual y familiar** en las sesiones que las familias realizan con el gabinete psicológico, para salvaguardar la seguridad de los menores y garantizar que puedan continuar beneficiándose y desarrollando áreas tan importantes como las que se abordan en los talleres.

Para los próximos meses de septiembre y octubre, basándonos en esta línea de trabajo principal y **atendiendo a las peticiones y dudas de las familias**, hemos buscado ampliar la oferta hasta ahora ofrecida, seleccionando y diseñando una serie de **talleres enfocados a desarrollar diversas áreas de interés en relación al desarrollo integral tanto de niños/as, jóvenes y adolescentes, como de sus familias**.

Por esta razón, nuestra prioridad este año es ofrecer talleres que cubran demandas de absoluta importancia para las familias afectadas por una cardiopatía congénita y que den respuesta a las peticiones de madres y padres.

Estos talleres serán impartidos por profesionales sanitarios de cada área, con el fin de proporcionar una información veraz y cercana a las familias.



En estos talleres se han tratado diversas temáticas, como son:

La importancia del apoyo del grupo
Patrones y estilos de crianza: los padres como modelo de aprendizaje
Educar con inteligencia emocional
La autoestima de los hijos/as: cómo fomentarla y reforzarla
La estructuración de las normas y límites. Pautas de comportamiento
Vivir con miedo: resiliencia, sobreponerse y adaptarse
Comunicación efectiva y afectiva
Cuidar y cuidarse: manejar situaciones estresantes



Taller de alimentación y nutrición.



Taller "Historia de una cardiopatía congénita".



Taller de higiene bucodental.



Taller de educación y entrenamiento en habilidades y competencias sociales.

Actividad en tiempos de pandemia

Con la pandemia ChySPA se ha visto obligada a reinventarse de forma continuada para adaptarse a las nuevas circunstancias; **organizando charlas, grupos de Apoyo Psicológico y talleres online**, aprendiendo junto con los socios y socias a manejar herramientas digitales que ayudan a mantener las actividades de la asociación.

¡¡CONOCIÉNDONOS MEJOR!!

Una experiencia novedosa es el taller **"Tomamos un café online a las 17:00 h"** aunque lejos físicamente el taller, permite mensualmente a los socios/as comunicarse y apoyarse con independencia del lugar en el que se encuentren. Sin fronteras, en cada tarde de café los socios/as pueden seguir conociéndose y debatiendo de forma distendida sobre diferentes temáticas.

Reflexionando sobre las vivencias con la enfermedad, compartiendo hobbies y analizando la importancia de nuestras palabras y como a través de ellas erigimos nuestras relaciones de respeto cercanía o distancia, etc.

Las tardes del café online se llenan de creatividad y de inspiración, permitiendo adquirir ánimos y fuerza, aprendiendo del conocimiento y las experiencias mutuas.

La iniciativa se enmarca dentro del programa de ocio, creando un lugar de encuentro que ayuda a los socios/as y familiares a conocerse mejor, intentando que nadie se sienta aislado.

Una taza de café en buena compañía aporta numerosos beneficios.



Senda accesible de Campiellos.

SENDA ACCESIBLE DE CAMPIELLOS

Por fin... ChySPA ha realizado la primera actividad presencial, después del confinamiento.

Después de muchos meses sin realizar actividades presenciales, ha sido una experiencia súper agradable organizar la ruta por la senda accesible de Campiellos, donde socios/as y familiares han disfrutado del reencuentro con los compañeros/as, compartiendo sus experiencias y vivencias, retomando los lazos de amistad y potenciando las habilidades de sociabilización, fundamentales para el desarrollo emocional, físico y psíquico.

Después de haber estado tanto tiempo distanciados, la oportunidad de restablecer el contacto físico y deleitarse de la indescriptible belleza de la ruta de Campiellos, y de sus espectaculares vistas ha reportado beneficios importantes al estado de ánimo de los socios/as y familiares.



▶ Limpieza integral de vehículos y tratamiento de carrocerías.
 ▶ Limpieza de edificios, locales y persianas a domicilio.

Sistema Integrado de calidad, medio ambiente, salud y seguridad laboral (ISO 9001-ISO 14001-OHSAS 18001)

Pol. Asipo C/B - Parc. 60 - Nave 5
 33428 Llanera - Asturias
 Tel. 985 264 193 - Fax 985 265 967
 itma@grupoitma.com - www.grupoitma.com

1ª EMPRESA ASTURIANA DEL SECTOR



P.I. SOMONTE III. C/ Nicolás Redondo Urbieta, 330. 33393 Gijón (Asturias)
 T| 985 32 17 00 - Fax| 985 32 38 31 - www.olmar.com - info@olmar.com



Ayuntamiento de Gijón.



Ayuntamiento de Ribera de Arriba.

Día Mundial del Lupus

Cada 10 de mayo el calendario se tiñe de morado para conmemorar el Día Mundial del Lupus

Por segundo año consecutivo lo celebramos en pandemia, y ya sin confinamiento, lo que nos ha permitido retomar alguna de las acciones con las que pretendemos hacer más visibles a todas las personas afectadas por Lupus y sus familias y concienciar a toda la sociedad sobre esta enfermedad crónica, autoinmune y sistémica.

La situación sanitaria nos ha impedido colocar mesas informativas en los Hospitales de Cabueñes y del Huca, donde se radican las dos Unidades de Autoinmunes de Asturias. Estas mesas nos aproximan y nos permiten establecer una relación más estrecha con quienes acuden a solicitar información. Así mismo, enmarcamos nuestra presencia inundando de globos morados el espacio que nos asignan y repartiendo lazos conmemorativos entre el personal sanitario y los usuarios.

Deseamos poder retomar, el próximo año, esta actividad que tanto nos gusta porque nos facilita contactar directamente con personas afectadas de Lupus, sus familiares o amigos que acuden a consulta ese día, quienes pueden acercarse y recabar información sobre esta afectación y conocer nuestra labor diaria en la mejora de la calidad de vida de los Lúpicos en Asturias. Les entregamos guías informativas y nuestra revista anual "Alas Informa".

Este año hemos vuelto a contar con la colaboración de los centros Carrefour y El Corte Inglés de Asturias, instalando carteles informativos en sus tiendas sobre el Día Mundial del Lupus.



**CLÍNICA OFTALMOLÓGICA
DR. TOMÁS VILLACAMPA CASTRO**

ENFERMEDADES Y CIRUGÍA DE LOS OJOS
CIRUGÍA PLÁSTICA PALPEBRAL
OFTALMOLOGÍA
INFANTIL Y ESTRABISMOS

C/ LA CÁMARA, 15 - 1º. AVILÉS. Teléfono 985 523 200
Número de registro de publicidad: 49/1793/P



Gijón

ema



Teatro Campoamor.

Una vez más, al caer la noche las casas consistoriales de Gijón y Ribera de Arriba, el Teatro Campoamor de Oviedo, la Plaza de los Oficios de Avilés y el Teatro El Llar de Corvera proyectaron luz morada sobre sus fachadas, conmemorando este día tan importante para nosotros, con el color que nos representa.

Nuestra presidenta, **Carmen Navarrete**, fue entrevistada por la Nueva España de Gijón poniendo voz a nuestras demandas. Puso de manifiesto la necesidad de contar con la figura de una enfermera especializada en las Unidades de Autoinmunes de los hospitales de Cabuñes y Huca; así como la demanda de disponer de zonas cubiertas con sombras en parques y lugares públicos y la solicitud histórica de considerar **los fotoprotectores** como otro medicamento más, con su correspondiente

descuento, para los enfermos de Lupus por la necesidad de tener que aplicarlos todos los días, sin excepción, por ser el sol un gran enemigo para el Lupus. Una exposición más o menos prolongada puede provocar un brote.

La campaña que con motivo del **Día Mundial del Lupus** lanzó este año la Federación Española de Lupus, bajo el lema **"Yo me protejo para no morir y los pacientes de lupus lo hacen para sobrevivir"**, se centró en las cremas solares. El mensaje a transmitir comparaba que igual que todos nos hemos concienciado que debemos protegernos con mascarilla frente a la Covid-19 los enfermos de lupus llevan toda la vida protegiéndose con cremas de protección solar en su día a día.



Durante este tiempo de pandemia todos hemos sido conscientes que estamos expuestos a riesgos que debemos combatir diariamente y a vivir con limitaciones. Esta es la realidad de los enfermos de Lupus desde que esta enfermedad les afecta.

Aunque la vida a veces es empinada, las vistas son espectaculares.



Teatro El Llar en Corvera.

Ayuda a domicilio
Levantar y acostar, aseos, preparación de comidas, limpieza, lavado de ropa, etc.
Servicios puntuales y permanentes

Selección de internas
Nos ocupamos de todas las gestiones (contrato, alta S.Social, etc.)
Candidatas con experiencia y referencias

Además...
Servicio doméstico para familias
Preparación de comidas, limpieza de la casa, lavado y planchado, etc.

www.ayudartis.com

Oviedo: Centro Cívico Comercial, planta calle. C/ Comandante Caballero s/n.
Telf.: 985 245 597 / Móvil: 625 133 304
Avilés: C/ La Cámara 3, 2ª dcha. Telf.: 984 831 986 / Móvil: 605 838 282

Sillas de ruedas, ayudas para el baño, camas articuladas, colchones y cojines antiescaras, etc...

HORARIO
Lunes a viernes de 10 a 14h. y de 17 a 20h.
Sábados de 10 a 14h.

P Parking gratuito 1 hora en el propio centro comercial por compra de cualquier artículo con acceso para personas con movilidad reducida

Sillas de ruedas eléctricas.
Exposición en tienda de primeras marcas.

For-Increase Plegable
R300-Ayudas dinámicas Tacción central
Tango-Surbita Ilustraciones eléctricas

Más modelos disponibles

www.ayudartis.com

Mi mejor amigo y yo

Marta A. Voluntaria de la Asociación Galbán

Un viaje sin vuelta. Así es como describiríamos el regalo con el que hemos tropezado. Este pequeño paso por Asturias nos ha tocado en lo hondo, nos ha acariciado lo que muchas veces olvidamos que tenemos:

El corazón, el alma, lo más íntimo de cada uno, como quieras llamarlo.

Haciendo maletas y arrancando los motores de los coches rumbo a Asturias no éramos conscientes con el "voluntariado" que nos íbamos a encontrar. Y sí, lees bien, voluntariado entre comillas. No somos capaces de nombrar esto un voluntariado, y es que aquí las voluntarias no hemos sido nosotras, sino que han sido ellos: pequeños valientes que ante un cáncer se han convertido en luchadores de primera.

Quizás (y ojalá) hayamos aportado alegría, diversión, naturalidad y desconexión de la burbuja en la que muchos se encuentran como consecuencia del cáncer. Pero esto no tiene ningún punto en comparación con la inmensidad de mensajes que ellos nos han lanzado y transmitido inconscientemente.



- COPIADORAS MULTIFUNCIÓN
- SOLUCIONES INFORMÁTICAS
- GESTIÓN DOCUMENTAL
- EQUIPOS AUDIOVISUALES
- MANTENIMIENTO INTEGRALES OFIMÁTICOS

Alonso Rodríguez Copiadoras S.L.
C/ Asturcón, 2 bajo.
33006 Oviedo

DISTRIBUIDOR OFICIAL

SHARP

Tel: 985 258 151

WWW.ARCOOFIMATICA.COM

Enfermeras de Asturias:
Garantía de buenos cuidados



COLEGIO OFICIAL DE ENFERMERÍA
DEL PRINCIPADO DE ASTURIAS

Sonrisas en rostros con sufrimiento. Gestos impacantes de apoyo entre ellos. Palabras de esperanza en esta lucha. Actitudes con una abundante naturalidad, aplastando el término limitante del "ser un enfermo". Fuerza inexplicable en superarse cada día, combatiendo contra aquello que les quita vida. Una valentía fascinante de los padres en ser los guerreros que guían la batalla. Abrazos de los que te dejan helada, pero con una llama ardiente interior. Miradas que, sin decir palabra alguna, te llenan de paz y serenidad.

Con todo esto, y mucho más, nos han ido hablando de lo que realmente importa: Amar y sentirse Amado. Todos ellos llevaban un cartel

impregnado en la frente, o mejor dicho en el alma, que dice: luchador incansable de carne y hueso. Escuchabas en ellos el lema de: lucha día tras día por lo que quieres. Y, en su caso, veías cómo luchaban por la vida, la salud.

Han sido unos días en los que, al estar embaucadas por estos guerreros, no hemos tenido ocasión de pensar en nosotras mismas, en nuestras cosas; y la alegría y paz que nos llenaba era sobrenatural, impensable, incalculable, indescriptible. Olvidándonos de nuestras "movidas", deseos, gustos, apetencias y de nosotros mismos es cuando empezamos a palpar un poco de la felicidad, de la buena, de la interior, de la que perdura.

Gracias, gracias y gracias Asturias, Oviedo, Galbán, UIC, Ateneo Universitario París, Maca, Paula, Montealegre, Náutico Salinas, Centro de deporte La Morgal, Arco Gijón, Museo Jurásico de Asturias, Acuario Gijón, Federación de vela del Principado de

Asturias y a todos los pequeños guerreros por hacer de este campamento un hogar por unos días.



"Mi mejor amigo y yo" es un campamento de verano de la Asociación de familias de niños con cáncer del Principado de Asturias.

Un campamento ideado por Paula Pérez, oncóloga pediátrica, ayudada por un grupo de alumnas de Medicina de Barcelona, que ofrecieron su tiempo y su alegría, con el objetivo de hacer disfrutar a los niños con cáncer en un entorno seguro y cuidado, normalizando su situación y creando momentos de diversión y autonomía. Este campamento está adaptado a las necesidades médicas y donde se consiguió un entorno relajado donde hacer actividades de ocio y poder convivir con otros niños ajenos a la enfermedad.

T E A T R
O J O V E
L L A N O S

NUEVA TEMPORADA OCT/NOV/DIC 2021 YA A LA VENTA

TEATRO DANZA CIRCO JAZZ CINE GOSPEL CLÁSICA # ENCAJA2

Consulta la programación en
www.teatrojovellanos.com

Gijón | :Divertia | Teatro Jovellanos

ASICAS se constituyó en 2017 y tras cuatro años de intensa actividad ya contamos con 132 socios

Con esta presentación de nuestra razón de ser queremos recordar que el ictus es una de las enfermedades neurológicas más prevalentes, la primera causa de discapacidad en el adulto y la segunda causa de muerte y de demencia en España (la primera en mujeres).

Casi la mitad de las personas que lo padecen quedan con secuelas discapacitantes. El ictus es también la principal causa de daño cerebral adquirido (DCA), lesión repentina en el cerebro que se caracteriza por el conjunto variado de secuelas que provocan anomalías en la percepción, alteraciones físicas, cognitivas, conductuales y emocionales. Así que sabemos que, y el dato debería alertarnos, una de cada seis personas sufrirá un ictus en su vida. Estamos ante una enfermedad que, aunque es más frecuente a partir de los 55 años, ya que aumenta el riesgo con la edad, también puede afectar a pacientes jóvenes e incluso a niños, siendo esta una tendencia que se observa cada vez con mayor frecuencia.

Como asociación de afectados de ictus y otras lesiones cerebrales adquiridas realizamos diferentes tipos de actividades para lograr básicamente 3 objetivos:

En primer lugar, **proporcionar asesoramiento, apoyo y ayuda a las familias de las personas afectadas.** Es muy habitual, después de un accidente cerebro-vascular, cuando recibimos el



alta hospitalaria, que nos encontremos desorientados respecto a la nueva vida que nos espera en todos sus aspectos. En ASICAS somos conscientes de ello, hemos visto como esta situación se repite y por esa razón uno de nuestros objetivos fundamentales es proporcionar información y orientación sobre aspectos relacionados con el ictus, tipo de secuelas, su tratamiento, los recursos disponibles y asesorar sobre las pautas a seguir en las diferentes fases del daño cerebral adquirido. Esta atención dirigida tanto a los afectados como a sus familias la prestamos telefónicamente o concertando entrevistas individuales

Otro de los objetivos de nuestra Asociación es **el fomento de la autonomía y de la inclusión social.** Tratar de recuperar para la vida diaria la funcionalidad que se ha visto alterada de una u otra

OBJETIVOS DE ASICAS

✓ **Proporcionar asesoramiento, apoyo y ayuda a las familias de las personas afectadas.**

✓ **Fomentar la autonomía y la inclusión social.**

✓ **Sensibilizar y prevenir.**

manera es fundamental. Para lograrlo ofrecemos terapias rehabilitadoras: talleres de fisioterapia (trabajando aspectos como el tono postural, la sensibili-

los alces  ROPA DE VESTIR,
HOGAR Y TEXTILES

GIJÓN: Avda. Manuel Llaneza, 5. T. 985 152 776 - MIERES: Numa Guilhou, 22. T. 985 466 364
AVILÉS: Dr. Severo Ochoa, 4. T. 985 527 379



EXCMO. AYUNTAMIENTO
DE GRANDAS DE SALIME



Es fundamental enseñar a reconocer los síntomas de un ictus cuando éste se produce para poder actuar lo más rápidamente posible.

dad, la movilidad articular, el equilibrio, el control postural y la reeducación de la marcha); talleres de terapia ocupacional (mejoran la capacidad de desempeño de actividades básicas como el aseo, el vestido, la alimentación, el desplazamiento, etc.) e instrumentales como cocinar, comprar, manejar la medicación, etc.); y talleres de psicoterapia para rehabilitar las áreas cognitiva, afectiva y conductual.

El tercer pilar es la **sensibilización y la prevención**. ASICAS lleva a cabo campañas de sensibilización sobre el ictus, el DCA y su impacto sobre el afectado, la familia y la sociedad para, sobre todo, proporcionar conocimientos sobre prevención de la enfermedad. Es fundamental enseñar a reconocer los síntomas de un ictus cuando éste se produce para poder actuar lo más rápidamente posible. Con este objetivo celebramos el Día del Ictus; mesas informativas en diversas festividades y eventos sociales; conciertos benéficos; jornadas socio-sanitarias; y las presentaciones de la Asociación donde damos a conocer la misión y valores de ASICAS, los progra-



TE AYUDAMOS EN TU NUEVA VIDA
Contacta con nosotros cuando
¡LO NECESITES!

623 041 219 - info@asicas.org
C/ Covadonga, 40. 33530 Infiesto (Asturias)

mas que se llevan a cabo y los convenios firmados con diversas entidades de interés social.

A pesar de las dificultades derivadas de la COVID-19, en ASICAS, seguimos trabajando para reducir el número de ictus en Asturias, para que las personas afectadas y sus familias reciban la atención y ayuda que necesitan, para que ejerzan y se respeten sus derechos y para su reintegración en la sociedad. **Sin el adecuado seguimiento de la rehabilitación neurológica de la fase subaguda y crónica, el resultado para el afectado es menos autonomía, más dependencia y más discapacidad.**



AMDAS LA FONTE estamos de vuelta

AMDAS LA FONTE es una asociación sin ánimo de lucro dirigida a mujeres con discapacidad que surge en Gijón en el año 2001 por iniciativa de un grupo de mujeres con discapacidad y cuyo objetivo es eliminar la discriminación interseccional que vivimos: por ser *mujeres* y por *tener discapacidad*.

La pandemia de la COVID-19 obligó a la entidad a hacer un parón, pero se ha vuelto a retomar la actividad en esta año con más entusiasmo que nunca.



Tanto es así que la entidad dispone en su sede de los servicios de atención especializada que se venían ofertando desde hacía tiempo:



INFORMACIÓN Y ORIENTACIÓN

Cualquier mujer con discapacidad que lo necesite puede dirigirse a la entidad, bien acudiendo a la sede (siempre con cita previa), de manera telefónica o por correo electrónico.



UN CONCURSO DE FOTOGRAFÍA

"Mujeres reales, Mujeres Capaces", dirigido a mujeres con discapacidad, con el propósito de que se visibilice la situación que vive el colectivo.



TALLER DE ALFABETIZACIÓN DIGITAL

Un taller gratuito dirigido a mujeres con discapacidad. vive el colectivo.



TALLER DE RADIO

Junto a Diversa Radio Activa, las socias participan de manera semanal en un programa de radio que se emite en directo y que lleva por nombre "AMDAS LA FONTE: un mundo nuevo". Mediante este taller, se procura un espacio en el que las mujeres con discapacidad pueden participar y compartir con libertad su opinión sobre distintos temas.



UN MERCADILLO SOLIDARIO

se celebrará la última semana de octubre en el espacio de la Fundación Caja Rural.



CUESTIONARIO ONLINE

Diseñado por CEMUDIS, se pretende analizar cómo ha afectado la pandemia a las mujeres con discapacidad.

aglutinar a un total de diez organizaciones de ámbito autonómico.

Durante este año 2021, AMDAS LA FONTE y CEMUDIS colaboran conjuntamente en un proyecto de fortalecimiento del movimiento asociativo de mujeres y niñas con discapacidad frente a la crisis sanitaria de la COVID-19 y cuyo objetivo es apoyar a las entidades para revertir algunas de las situaciones que provocan su debilitamiento e inestabilidad y establecer redes de trabajo conjuntas.

Tanto en AMDAS LA FONTE, como en CEMUDIS, consideramos que la participación social de las mujeres con discapacidad es, sin duda, un elemento esencial para conseguir su plena integración.

Si eres mujer con discapacidad y quieres contactar con nosotras puede hacerlo a través de del correo electrónico o telefónicamente. ¡Anímate a participar! ¡Te esperamos!

AMDAS LA FONTE forma parte de la Confederación Estatal de Mujeres con Discapacidad, (CEMUDIS), que surge en el año 2009 como plataforma de visibilización, reivindicación y acción en defensa de los derechos de las mujeres y niñas con discapacidad, llegando a

amdaslafonte@gmail.com

984.29.74.44



Un paso más para el **DEPORTE INCLUSIVO** cuarenta niños y niñas en inclusión podrán disfrutar de la **COMPETICIÓN**

En el año 2017, de mano de la actual Junta Directiva presidida por Antonio Corripio, el Real Grupo de Cultura Covadonga se propuso ser un club inclusivo, ofreciendo a sus socios/as la práctica deportiva independientemente de su situación individual.

Inés Rodríguez-Navia Oliva. Responsable del Área de Diversidad Funcional.

Comenzamos poco a poco y a día de hoy el Departamento ha favorecido la práctica deportiva de más de **40 niños y niñas en inclusión**. No nos olvidamos de los deportistas que disfrutaban de los cursillos exclusivos, que cuentan con un mayor número de técnicos deportivos, favoreciendo la práctica deportiva de aquellos socios y socias para los que la inclusión no era una opción realista y necesitaban más atención y otro tipo de entrenamientos.

A día de hoy, nos hemos reunido con más de 70 familias, las hemos acogido y les hemos dado opciones reales de deporte adaptado. Han conocido los beneficios de la actividad física, han estrechado lazos con sus técnicos deportivos, han adquirido una motivación para creer en sí mismos y en sus capacidades para disfrutar del deporte y eso los ha llevado a una mayor destreza de movimientos, un mayor conocimiento propioceptivo. Todo ello, nos ayuda a demostrar una vez más que el deporte favorece la autonomía percibida, la automotivación, el sentimiento de pertenencia y la adquisición de nuevas habilidades que les facilita el camino en su día a día.

Y ahora... **¿Cuál es el siguiente paso?** Ahora que tenemos una base sólida, queremos dar un paso más, queremos que nuestros deportistas disfruten de la competición. Sabemos que es un paso importante para ellos, por lo que una vez más desde el club les daremos la opción de hacerlo y serán ellos los que decidan si

quieren o no disfrutar de la parte competitiva. Somos conscientes de que cada decisión lleva consigo muchas dudas y miedos, pero en todo momento estarán arropados por nosotros/as, todo el equipo que hace posible el deporte inclusivo y adaptado.

¿Cómo lo llevaremos a cabo? Desde que comenzamos esta andadura allá por el 2017, comprendimos que las cosas hay que hacerlas poco a poco y con mucho cariño, la adaptación comienza desde el momento en que se gesta la idea. Por ello, crearemos un calendario de competición, donde se reflejarán todas las competiciones tanto amistosas como federadas y los/as deportistas decidirán a cuál asistir. A continuación, nuestros técnicos entrenarán con ellos las semanas previas por lo que la adaptación está presente desde el primer momento.

En cuanto a la parte federativa, muchos de nuestros deportistas estarán federados en Atletismo, Judo, Natación, Baloncesto, Hockey, Tenis y muchas más, por lo que tendrán sus propias competiciones fechadas por su federación correspondiente.

En definitiva, queremos dar un paso más, pero pensando en ellos y la necesidad constante de adaptación que les facilita esa seguridad en sí mismos que los lleva a superarse día tras día. Por supuesto, el Real Grupo de Cultura Covadonga, vibrará con cada competición y acompañará a nuestros/as deportistas en esta gran andadura.

El Principado incorpora restaurantes

a la segunda edición del programa de descuentos turísticos *Asturpass*

Asturpass es una iniciativa para la reactivación del sector turístico asturiano integrada en el Programa de Garantía y Reactivación Turística de Asturias

La viceconsejera de Turismo, Graciela Blanco, presentó el pasado mes de julio, la segunda edición del programa de descuentos turísticos Asturpass, en un acto en el que también participaron José Álvarez Almeida, presidente de OTEA!, Saúl Pascual en representación de la Federación Asturiana de Empresarios (FADE) e Íñigo Fernández como presidente de la Asociación de Operadores Turísticos y Agencias de Viajes de Asturias (OTAVA).

Este programa, que se encuentra dirigido en exclusiva a residentes en Asturias, concede un descuento directo de 65 euros por estancias de dos o más noches reservados en establecimientos participantes en el programa, siempre

que el importe total alcance un mínimo de 120 euros. Como novedad, esta segunda edición de Asturpass, incorpora la posibilidad de obtener 20 euros de descuento adicionales para el consumo en restaurantes adheridos al programa, siempre que el consumo sea superior a 40 euros y que se haya concretado la reserva mínima de dos noches de estancia.

Precisamente la incorporación de restaurantes y sidrerías a este programa, es una de las novedades a las que hizo referencia la viceconsejera de Turismo, destacando que forman parte de las “315 empresas que se han adherido a esta iniciativa”, entre las que también se encuentran alojamientos y agencias de viaje, repartidos por toda la geografía asturiana.

Los descuentos están destinados exclusivamente a residentes en Asturias y podrán disfrutarse hasta diciembre de 2022.

El programa Asturpass, ofrece 5.000 descuentos directos en alojamientos y restaurantes adheridos al programa.

Blanco, recordó “el éxito de la primera edición de Asturpass del pasado mes de diciembre” que supuso agotar sus 3.000 descuentos disponibles en una campaña de apenas un mes de duración. En esta edición, la viceconsejera señaló que “se podrán movilizar más, lo que “contribuirá a dinamizar el consumo turístico en un año en el que aún no se han recuperado los niveles de consumo previos a la pandemia”.

Para obtener uno de los 5.000 descuentos Asturpass disponibles, es necesario realizar la confirmación de reserva directamente en los establecimientos y agencias de viaje adheridas al programa, antes del próximo 30 de diciembre. El listado de las empresas participantes, así como las condiciones para acceder al descuento que estará vigente hasta el 30 de diciembre de 2022, se pueden consultar en la página web www.asturpass.es.

Programa de Garantía y Reactivación Turística

El programa Asturpass, es una iniciativa para la reactivación del sector turístico asturiano integrada en el Programa de Garantía y Reactivación Turística de Asturias, aprobado dentro del grupo de trabajo del sector turístico, creado en abril del pasado año para dar respuesta a los efectos de la pandemia de la Covid-19 y que implementa medidas que superan los 70 millones de euros, destinados en exclusiva al sector turístico asturiano.



Destino Asturias

DESCUENTO TURÍSTICO

Reserva ahora y consigue un **descuento directo de 65€ en alojamientos + 20€ en restaurantes** para disfrutar durante **2021 y 2022**

Información y reservas en www.asturpass.es



GOBIERNO DEL PRINCIPAU D'ASTURIAS

Vuelve a sentir
ASTURIAS

Vuelve al Paraíso



ENTREVISTA

Melania Álvarez

Consejera de Derechos Sociales y Bienestar

Licenciada en Ciencias Políticas y de la Administración en la especialidad de Relaciones Internacionales por la Universidad de Santiago de Compostela y máster en Marketing Político, Estrategias y Comunicación Política por el Instituto de Ciencias Políticas y Sociales, adscrito a la Universidad Autónoma de Barcelona.

Ha sido directora general de Participación Ciudadana en la Consejería de Presidencia y Participación Ciudadana en la última legislatura (2015-2019) y desde 2007 hasta 2011 fue concejala de Ordenación del Territorio, Infraestructuras, Vivienda y Medio Ambiente del Ayuntamiento de Carreño. También ha colaborado con diferentes medios de comunicación.

P. La regulación de la Acción Concertada en la “Ley del Principado de Asturias 3/2019, de 15 de marzo, sobre acción concertada con entidades de iniciativa social sin ánimo de lucro para la prestación de servicios de carácter social” en nuestra Comunidad Autónoma, ha sido un gran logro compartido, pero debido al retraso en su puesta en marcha, las entidades seguimos gestionando vía acuerdo marco, las plazas concertadas, en nuestro caso de centro de día y residenciales para personas con gran discapacidad física y/u orgánica y/o dependencia, ¿podría decirnos cuándo será una realidad la aplicación del precio plaza de la acción concertada y si éste tendrá carácter retroactivo al 1 de enero de 2021?

La aplicación del precio plaza de la acción concertada está prevista para el próximo 1 de noviembre y tal y como señala la propia ley, los precios se revisarán periódicamente sin que quepa la opción de aplicar el carácter retroactivo a 1 de enero de 2021.

P. ¿Cuándo tiene previsto su Consejería comenzar a trabajar en el II Plan de atención Integral para personas con discapacidad, teniendo en cuenta que el alcance del primero abarcaba los años de 2015 a 2017?

A finales de 2019 retomamos los trabajos que se habían

iniciado durante la legislatura anterior. La crisis sanitaria a la que nos enfrentamos desde marzo de 2020 nos sitúa en un momento muy distinto, en el que las personas con discapacidad requieren más que nunca una atención especializada aquí y ahora. Más allá de continuar esos trabajos que, también, estamos centrados en el diseño de un plan con acciones concretas y de aplicación inmediata y en el corto plazo que, se traducen en combatir las esperas en la valoración del certificado del grado de discapacidad, la eliminación de las listas de espera en atención temprana, la reformulación de la convocatoria de ayudas individuales dirigidas a personas con discapacidad y personas en situación de dependencia, destinadas a favorecer la autonomía personal para dar respuesta a un mayor número de solicitudes y la puesta en marcha de servicios de apoyo para respiro y conciliación familiar, entre otras.

P. Otro de los asuntos que nos interesaría conocer es el estado actual de la Estrategia de accesibilidad del Principado de Asturias 2020-2022, la cual tuvo su última versión en febrero, y cuyo objetivo es tratar de mejorar, de conformidad con la normativa vigente, las condiciones de accesibilidad en el ámbito autonómico. ¿Se ha previsto una reserva de recursos en los Presupuestos del Principado de Asturias del año 2022 para su ejecución?

El proyecto de presupuesto autonómico para el ejercicio 2022 está en elaboración y tenemos en cuenta nuestra obligación de darle cumplimiento.

P. En el anunciado Plan de Recuperación, Transformación y Resiliencia, al cual nuestra Comunidad Autónoma ha presentado diferentes Propuestas ¿se va tener una especial atención a las personas con discapacidad y a las entidades que las representan para permitirnos mejorar la situación en el que nos encontramos en materias tan importantes como los cuidados centrados en la autonomía de la persona, la brecha digital, el empleo, la accesibilidad, la salud, la educación y la independencia?

Por supuesto. Nuestro objetivo es que cada euro procedente de estos fondos tenga impacto directo en la vida de las personas, de ahí que, más que tener una especial atención, las situemos como nuestra prioridad. Tanto las personas con discapacidad como sus familias y las entidades que



"La aplicación del precio plaza de la acción concertada está prevista para el próximo 1 de noviembre y tal y como señala la propia ley, los precios se revisarán periódicamente sin que quepa la opción de aplicar el carácter retroactivo a 1 de enero de 2021".

las representan tendrán acceso a esos fondos a través de líneas de actuación diversas relacionadas con las preocupaciones que señaláis y que también por supuesto, compartimos.

P. Tratando siempre de mejorar las condiciones de vida y el bienestar de las personas con discapacidad, con la premisa de una vida independiente, en COCEMFE Asturias queremos impulsar en nuestra Comunidad Autónoma nuevas iniciativas de alojamiento proponiendo un modelo nuevo, conformado por apartamentos domotizados con apoyos personalizados que faciliten a los usuarios/as el desarrollo de su autonomía en todos los ámbitos (trabajo, estudio, relaciones personales, eventos culturales y de ocio, desplazamientos, aseo e higiene personal, tareas domésticas, visitas a familia y amistades, etc.). Al trasladarle aquí nuestra propuesta, solicitamos su opinión sobre dicho planteamiento. Siempre hemos manifestado que este Gobierno escucha las necesidades de los asturianos y las asturianas y además, tenemos en cuenta la forma en

la que queremos vivir en Asturias. En este sentido nuestra prioridad está en movilizar todos los recursos y servicios del sistema disponibles para promocionar y garantizar la autonomía de las personas. Esta propuesta por tanto se alinea con la acción de la consejería y no dudo que encontraremos encaje para convertirla en realidad.

P. La aplicación de la normativa de Accesibilidad vigente y la consecución de ciudades y pueblos accesibles, donde todos los productos, entornos y servicios puedan ser disfrutados por toda la población, sin ninguna discriminación por el hecho de tener una discapacidad, es una de las muchas reivindicaciones de COCEMFE Asturias y creemos que imprescindible para tener una sociedad equitativa.

¿Qué valoración le merece la creación de una Oficina Técnica de Accesibilidad, dentro del Organigrama del Principado, destinada a promover y desarrollar las actuaciones en materia de accesibilidad por parte del Gobierno de Asturias, como es el

caso de la Oficina Técnica de Accesibilidad de COCEMFE Asturias (OTA)?

Siempre analizamos todas las soluciones que se nos plantean, más cuando se trata de garantizar la accesibilidad a todos los productos, entornos y servicios. Se han llevado a cabo muchos avances en esta materia pero somos conscientes de que queda mucho camino por recorrer. En Asturias disponemos del Centro Asesor de Productos de Apoyo y sabemos que contamos con el apoyo y la experiencia de COCEMFE para avanzar y promocionar la accesibilidad en Asturias por lo que no descartamos ninguna opción. Siempre he defendido que el trabajo en equipo ofrece mejores resultados y una mirada más sosegada y precisa de la realidad, y por lo tanto más opciones de mejora.

"Ya se están adoptando medidas que permitirá reducir las listas de espera para la valoración del certificado de grado de discapacidad en los tres centros que funcionan en Asturias".



"Nuestra prioridad está en movilizar todos los recursos y servicios del sistema disponibles para promocionar y garantizar la autonomía de las personas".

"El refuerzo y apoyo a la vida independiente en el entorno más cercano será una realidad más pronto que tarde".

P. Para las 15 asociaciones de COCEMFE Asturias, que se presentan a la "Subvención a favor de entidades sin ánimo de lucro para el desarrollo de programas en el ámbito de los Servicios Sociales Especializados dirigidos a personas con discapacidad", es fundamental no sólo la continuidad de la misma, sino el incremento de su cuantía, para poder atender las crecientes necesidades de las personas con discapacidad a las que representan. También consideramos urgente que se reduzcan los plazos de resolución y pago, para poder programar y asumir las acuciantes necesidades planteadas. ¿Qué tiene previsto hacer desde su Consejería para mejorar esa situación, más deteriorada actualmente por la situación sanitaria?

La atención a las personas con discapacidad es como decía una prioridad para esta consejería. En un escenario además,

marcado por los efectos de la crisis sanitaria tomaremos medidas concretas llamadas a reconducir esta situación. En cuanto a las dificultades de gestión trabajamos en la reformulación de la convocatoria de ayudas, una actuación inmediata que se recogerá en la convocatoria de 2022.

P. Asimismo, desde 2012 no se han convocado las subvenciones destinadas a entidades sin ánimo de lucro para inversión y para la eliminación de barreras, que constituyen una reivindicación histórica de nuestro grupo social, ¿tiene intención la Consejería que representa volver a abrir a corto plazo esta convocatoria?

Es otra de las opciones que estamos valorando. En línea con el planteamiento que compartimos sobre el papel del refuerzo y apoyo a la vida independiente en el entorno más cercano será una realidad más pronto que tarde.

P. Otra demanda histórica de COCEMFE Asturias es la modificación de la cuantía del IPREM (de 1,5 a 2,5 veces en unidades familiares de 1 persona y sucesivamente) como requisito económico en las Ayudas individuales dirigidas a personas con discapacidad y personas en situación de dependencia, destinadas a favorecer la autonomía personal, pues consideramos que es la única manera de que un mayor número de personas, con grandes necesidades de apoyo, puedan acceder a esta subvención ¿se contempla realizar esta modificación?

Como señalaba anteriormente la reformulación de la convocatoria de ayudas es una de las actuaciones inmediatas que están previstas y que se recogerá en la convocatoria de 2022.

P. Por último y en base a las quejas recibidas por nuestras asociaciones le pediríamos una solución urgente, para reducir los plazos en las valoraciones del certificado de grado de discapacidad en nuestra Comunidad Autónoma, en la cual dependiendo del lugar donde vivas puedes esperar hasta 3 años para obtenerlo. ¿se va a adoptar alguna medida al respecto en un breve plazo de tiempo?

Ya se están adoptando medidas, en el caso por ejemplo del área de Avilés, que acumula más retrasos, hemos creado un nuevo equipo de valoración que trabajará con el ya existente. Una medida que forma parte del plan de choque integral que permitirá reducir las listas de espera y de valoraciones en los tres centros que funcionan en Asturias y que se ubican en Oviedo, Gijón y Avilés. No nos conformamos y por eso tenemos el plan sobre la mesa y estamos diseñando y decidiendo fórmulas ágiles que nos permitan reducir las esperas. Pondré un ejemplo muy claro, fuimos capaces de reducir la espera en dependencia y no dudéis que lo haremos en el ámbito de la discapacidad.

JORNADA

LA ASISTENCIA PERSONAL

29
OCTUBRE

Un derecho para la Vida Independiente



PROGRAMA



En el Salón de Actos de la Antigua Escuela de Comercio. Gijón
De 10:00 a 14:30 h.

ORGANIZA



COCEMFE
Asturias

PATROCINAN



COCEMFE



SECRETARÍA DE ESTADO
DE BIENESTAR SOCIAL

www.cocemfeasturias.es

COCEMFE Asturias mantiene encuentros con los Ayuntamientos de Oviedo y Gijón

REUNIÓN CON EL AYUNTAMIENTO DE OVIEDO

El pasado 3 de septiembre de 2021 COCEMFE Asturias y el Ayuntamiento de Oviedo, mantuvieron una reunión en la ronda de encuentros llevados a cabo para actualizar las necesidades y reivindicaciones de COCEMFE Asturias y su movimiento asociativo.



De izda. a dcha.: Leticia González, Cristina Argúelles, Alfredo Canteli, Mónica Oviedo y Concepción Méndez.

El alcalde de la ciudad, **Alfredo Canteli** recibió a la Presidenta y la Gerente de COCEMFE Asturias, **Mónica Oviedo** y **Cristina Argúelles** y tras una foto de familia les dejó en compañía de la concejala de Políticas Sociales, Migración, Promoción de la Igualdad, Cooperación al Desarrollo, Familia e Infancia, Mayores, Discapacidad y Dependencia, **Leticia González** y **Concepción Méndez**, concejala de Políticas Sociales y Deportes del Ayuntamiento de Oviedo.

Tras comentar la situación de las personas con discapacidad durante el confinamiento y en la actual pandemia, se abordó la necesidad de continuar y mejorar la colaboración entre la ONG y el Ayuntamiento y se exploraron vías de nuevas colaboraciones, máxime cuando el COVID-19 ha traído como consecuencia el incremento de las listas de espera en servicios tan necesarios como la **rehabilitación continuada**.

Se debatió sobre el destino de los FONDOS EUROPEOS del Plan de Reconstrucción, Transformación y Resiliencia y la Presidenta de COCEMFE Asturias solicitó que los que puedan llegar en la **LÍNEA PAÍS ACCESIBLE** se utilicen para eliminar las barreras existentes tanto en las vías urbanas como en los edificios públicos y privados.

Entre los temas tratados destacan la accesibilidad de la ciudad, los Fondos Europeos o la rehabilitación continuada a través del Programa Mejora que se realiza en la ciudad.

Con especial énfasis se abordó la imprescindible mejora de la **accesibilidad de la ciudad y en especial en el itinerario peatonal entre las plazas de aparcamiento reservado del Parque del Oeste y las pistas donde entre otros deportes se practica en tenis adaptado**. La Concejala de Deportes trasladó a COCEMFE Asturias que las indicaciones ya están dadas para que estas barreras se eliminen y que espera que en lo que queda de año se solucione. pues los usuarios de sillas de ruedas que tienen que desplazarse con su silla y la de la práctica del tenis lo tienen que hacer actualmente por la carretera, con los problemas de seguridad que esto plantea.

Se informó sobre la APP de COCEMFE **AccesibilidApp** y se planteó la posibilidad de que el Ayuntamiento de Oviedo firme un Convenio para su utilización.

Desde COCEMFE Asturias esperamos que así sea y que el tránsito por la ciudad y el acceso a los edificios tanto públicos como privados se lleve a cabo sin ningún tipo de barreras.

FLYCOM

Francisco Javier Martínez Balbín S.C.

LATIGUILLOS - COMPRESORES - RACORES - VÁLVULAS - CILINDROS
HERRAMIENTAS NEUMÁTICAS - LUBRICANTES INDUSTRIALES
HIDRÁULICA - NEUMÁTICA

Camín Lloreda a la Picota, 141. 33211 Tremañes (Gijón)
Tel. 985 30 96 07 - Fax: 985 30 96 08



NORTEMECANICA, S.A.

Tel: 985 579 857 - Fax: 985 579 867

e-mail: administracion@nortemecanica.es

Polígono de Tabaza, E-5. 33469. Logrezana-Carreño (Asturias)



REUNIÓN CON EL AYUNTAMIENTO DE GIJÓN

COCEMFE Asturias se reúne con la Alcaldesa de Gijón, Ana González y la concejala de Bienestar Social y Derechos, Natalia González para trasladarles las necesidades de las asociaciones y personas con discapacidad que representa la Confederación.

Entre los asuntos tratados se abordó en primer lugar la **necesidad de revisar las bases de la subvención de la Fundación Municipal de Servicios Sociales para ENL**, pues en estos momentos se limita el acceso a la misma a determinadas asociaciones sociosanitarias (especialmente a las más pequeñas), la necesidad de incrementar la cuantía de la misma, que el Convenio de COCEMFE Asturias sea plurianual y en un futuro la posibilidad de un concierto. Cristina Argüelles, gerente de COCEMFE Asturias, trasladó con detalle la **situación de las seis asociaciones que en los últimos años han tenido dificultades a la hora de presentar sus proyectos.**

La **Accesibilidad de la ciudad**, el trabajar conjuntamente por un Gijón/Xixón Accesible fue otra de las prioridades que la Presidenta de COCEMFE Asturias Mónica Oviedo, trasladó a los/las presentes. Para conseguirlo se **reivindicó una partida específica en el Presupuesto del año 2022 y en años suce-**

sivos; así como el destinar un 10% del remanente del año anterior, si lo hubiera, para invertirlo en la eliminación de barreras como medida reparadora del flagrante incumplimiento de la legislación, en materia de Accesibilidad, que obligaba a que el día 4 de diciembre de 2017 todos los objetos, entornos, productos y servicios fueran accesibles

Se reivindicó la aprobación de la Ordenanza de Accesibilidad, así como la creación de una **Oficina Municipal de Accesibilidad** desde la que se coordine el trabajo en este campo en el ámbito municipal y con el **Consejo Sectorial de Discapacidad**, como órgano participativo donde el movimiento asociativo de la discapacidad ha de establecer las prioridades.

Se comenta la necesidad de que los **FONDOS EUROPEOS** de recuperación, transformación y resiliencia lleguen a los proyectos de **Accesibilidad en el ámbito municipal**: se propone la creación de un **Punto de Playa Accesible**

en la Playa del Arbeyal, así como la **eliminación de barreras en los edificios públicos**, la **creación de itinerarios peatonales accesibles en toda la ciudad** y el **cumplimiento estricto de la normativa de accesibilidad en cualquier obra nueva.**

Se abordan los problemas que puede conllevar la peatonalización de la ciudad para las personas con movilidad reducida, **proponiéndose la semipeatonalización para respetar y garantizar la movilidad de toda la ciudadanía**, la continuidad de la **exención del pago de tasas en zonas de estacionamiento regulado (ORA)** tras la aprobación de la ordenanza de movilidad, la necesidad de establecer una **línea estratégica de Turismo Accesible**, la **eliminación de las barreras de la Avenida Dr. Fleming**, así como la eliminación de **las barreras en los centros educativos de Gijón.**

La alcaldesa y la Concejala se comprometieron a valorar los asuntos planteados en el menor tiempo posible.

CULTIVAMOS UN MUNDO MEJOR PARA TODOS

Porque somos líderes en gestión integral y responsable de superficies forestales, ayudamos a mitigar el cambio climático, a prevenir incendios, crear empleo rural y cuidar nuestros bosques.

Porque somos el primer productor de Europa de celulosa de eucalipto de la mayor calidad, necesaria para fabricar productos que hacen más fácil nuestra vida diaria.

Porque somos el primer productor de energía con biomasa de España, la mejor energía renovable.

Trabajamos con la naturaleza, por eso la sostenibilidad es una prioridad para Ence.



COCEMFE Asturias, reclama que se incremente la cuantía de la Subvención de Concurrencia Competitiva a favor de entidades sin ánimo de lucro para el desarrollo de programas en el ámbito de los Servicios Sociales Especializados dirigidos a las personas con discapacidad

El 30 de agosto, la presidenta de COCEMFE Asturias, Mónica Oviedo, acompañada de la gerente de la entidad, Cristina Argüelles, mantuvieron una reunión con el Director General de Servicios Sociales y Mayores del Principado de Asturias, Joaquín Monteagudo.

Durante el encuentro se abordaron distintos asuntos, que nos habían trasladado nuestras asociaciones, y que recogen las preocupaciones de las personas con discapacidad a las que representan, tales como los retrasos e irregularidades producidos en los centros de valoración a raíz de la pandemia, así como otras cuestiones relacionadas con la próxima puesta en marcha del CREDINE y la inaplazable puesta en marcha de la ACCIÓN CONCERTADA.

No obstante, el tema principal tratado se refería a la reclamación con carácter urgente del incremento de la cuantía de la SUBVENCIÓN DE CONCURRENCIA COMPETITIVA a la que el movimiento asociativo de la discapacidad acude anualmente.

La cuantía de la misma se considera por parte de COCEMFE Asturias insuficiente y por ello se solicita una importante subida.

Además de este incremento, pedimos que se elimine el límite de 5.000 euros establecido hasta el momento. Esto es necesario para que las asociaciones federadas puedan contratar a un trabajador al menos a media jornada y atender la demanda de personas con discapacidad existente, incrementada por la pandemia en el último año.

Por último se traslada la necesidad de un cambio en las bases de dicha subvención para que no existan problemas con la justificación, se convoque en el primer trimestre del año, se resuelva en el primer semestre y se cobre anticipadamente.

CAMBIOS PLANTEADOS A LA SUBVENCIÓN DE CONCURRENCIA COMPETITIVA

Incrementar la cuantía de la Subvención de Concurrencia Competitiva.

Eliminación del límite de 5.000€ establecido hasta el momento.

Un cambio en las bases de dicha subvención para que no existan problemas con la justificación.



SOLUCIONES INTEGRALES PRIMERAS MARCAS

ALIMENTACIÓN SALUDABLE

Herdicasa 

Naturalmente vending

24 H DE SERVICIO

Polígono Espíritu Santo · C/ Dinamarca, 10 · 33010 Oviedo · Tel.: 985 29 74 91 · herdicasa@grupo-dc.com · www.herdicasa.com

COCEMFE Asturias, solicita a los ayuntamientos asturianos la reserva de un porcentaje de sus presupuestos "más el diez por ciento del remanente" para la eliminación de barreras en los municipios

Desde la Confederación Española de Personas con Discapacidad Física y Orgánica de Asturias, COCEMFE Asturias, solicitamos fervientemente que en todos los municipios de Asturias se **destine un porcentaje de su presupuesto anual para la eliminación de barreras**, además del diez por ciento del remanente, con el objetivo de que esta dotación económica posibilite avanzar de modo gradual y constante en la eliminación de barreras e impedimentos que limitan la autonomía, bienestar y capacidad de elección de personas con algún tipo de discapacidad.

A tal efecto, COCEMFE Asturias promoverá un encuentro con la Federación Asturiana de Concejos para hacerles llegar esta propuesta, que esperamos tenga una buena acogida, ya que las barreras arquitectónicas, urbanísticas, en el transporte y/o las comunicaciones, impiden a una notable parte de la población participar en la vida social en



iguales condiciones que el resto de los ciudadanos y ciudadanas. Estas barreras suponen un obstáculo, que no sólo afecta a las personas con discapacidad, sino que su supresión revierte favorablemente en toda la ciudadanía, especialmente en una Comunidad Autónoma como el Principado de Asturias, caracterizada por contar con un alto porcentaje de población envejecida.

Por último, hemos de recordar que el **concepto de accesibilidad ha ensanchado sus límites**, pasando de centrarse anteriormente en la eliminación de barreras arquitectónicas, a **abarcar en la actualidad una serie de condiciones que deben cumplir los espacios, los servicios y los equipamientos para garantizar la igualdad de acceso**. Este cambio ha venido respaldado por el *Real Decreto Legislativo 1/2013, de 29 de noviembre*, por el que se aprueba el Texto Refundido de la Ley General de derechos de las personas con discapacidad y de su inclusión social.

COCEMFE Asturias promoverá un encuentro con la Federación Asturiana de Concejos para hacerles llegar esta propuesta, que esperamos tenga una buena acogida.

AEROPUERTO DE ASTURIAS

SERVICIOS DE TRANSPORTE ADAPTADOS

Consulta más información en www.consortioasturias.com o en el 985 10 58 58

GOBIERNO DEL PRINCIPADO DE ASTURIAS
CTA
CONSORCIO TRANSPORTES ASTURIAS

oviedo y gijón
SALIDA

DIARIO

	7:00	9:00	11:00	13:00	15:00	17:00	19:00	21:30
	5:45	8:00	10:00	12:00	14:00	16:00	18:00	20:00

aeropuerto
DESTINO

oviedo y gijón
DESTINO

DIARIO

	8:00	10:00	12:00	14:00	16:00	18:00	20:30	23:45*
	7:00	9:00	11:00	13:00	15:00	17:00	19:00	22:30

aeropuerto
SALIDA FLEXIBLE

✈ Puede retrasarse hasta 15 minutos si aparece algún vuelo con información de llegada.

*La salida flexible de las 23:45 se amplía hasta los 25 minutos, si en los paneles informativos aparece algún vuelo con información de llegada.

COCEMFE Asturias consigue el reto solidario de "La Vuelta en Verde"

Se trata de una iniciativa solidaria de Caja Rural-Seguros RGA. Un año más con motivo de su participación En la Vuelta a España, el equipo Caja Rural-Seguros RGA ha mostrado su compromiso social con su tradicional Iniciativa Solidaria. Debido a la situación sanitaria, el reto ha vuelto a ser virtual por segundo año consecutivo.



personas tanto de Asturias como de fuera de nuestra comunidad. Esto nos empuja a continuar luchando.



La Vuelta en Verde es una Vuelta alternativa con el mismo mapa de etapas que la Vuelta a España. En cada una se presenta un reto digital que se transformará en una donación de 2.000 euros a un proyecto sostenible localizado en el territorio donde se desarrolle esa etapa.

Este año COCEMFE Asturias, ha sido una de las entidades sociales elegida para participar y superar el reto de conseguir 1.000 'me gusta' en un día, a través de las redes sociales, concretamente en uno de las dos etapas

de la vuelta a su paso por Asturias la realizada entre Salas y el Altu d'El Gamonteiru que ganó el colombiano Miguel Ángel López.

Al final, y gracias al apoyo de todos y todas, hemos conseguido superar con creces el reto planteado.

Son 2.000 euros con los que podemos continuar ofreciendo nuestros programas y servicios y eso es una gran satisfacción, unida a la emoción que hemos sentido con el gran despliegue de apoyo y solidaridad de tantas y tantas

COCEMFE Asturias y APACI fueron las entidades elegidas en las etapas asturianas para superar el reto de los 1.000 'Me gusta' en las Redes Sociales.

Pero, lo que realmente nos ha emocionado ha sido el despliegue de apoyo y solidaridad, y es que, una vez más se demuestra que "Juntos podemos superar cualquier reto" ¡¡GRACIAS!! Y por supuesto nuestro agradecimiento a CAJA RURAL DE ASTURIAS por habernos elegido.

SOTO
TELECOMUNICACIONES

TELECOMUNICACIONES
CONTROL DE ACCESOS
CIRCUITO CERRADO DE T.V.
AUTOMATISMOS
SERVICIO TÉCNICO PROPIO
MANTENIMIENTO

{Tecnología al alcance de todos...Conoce tus derechos}

Tienes DERECHO a disfrutar de la Tecnología, la Ley te apoya.
Te contamos como...

T 985 252 252 • www.sotoelectricidad.es

 **Química del Nalón**

Avda. Galicia, 31 - 33005 Oviedo
Teléfono: 985 982 600 - Fax: 985 982 626
iqn@nalonchem.com - www.nalonchem.com



Impacto del COVID-19 en las mujeres con discapacidad



Tras la crisis vivida por la COVID-19, las necesidades de las mujeres con discapacidad han ido en aumento y convirtiéndose en demandas más urgentes. Para conocer dichas necesidades, en junio de 2020 desde el área de igualdad de COCEMFE, se ha realizado un estudio de las necesidades de las mujeres con discapacidad tras el impacto de la COVID-19.

Subvenciona la



GOBIERNO DEL PRINCIPADO DE ASTURIAS
CONSEJERÍA DE DERECHOS SOCIALES Y BIENESTAR

con cargo a la asignación tributaria del IRPF.

Los resultados del estudio se han agrupado por áreas obteniendo los siguientes resultados:

El 64% de las mujeres encuestadas

Considera el **acceso al empleo** su mayor preocupación en la situación derivada de la COVID-19.

El 36% de las mujeres encuestadas

Considera que la **economía familiar** ha empeorado bastante debido al impacto del COVID-19.

El 24% de las mujeres encuestadas

Ha percibido **mayores dificultades para conseguir un empleo** por la reducción del número de ofertas y encontrarse en desventaja para acceder al empleo por ser personas de riesgo.

SALUD FÍSICA Y PSICOLÓGICA

Recibir apoyo psicológico, atención médica y rehabilitación especializada.

El 100% de las mujeres encuestadas

Considera que **su estado emocional ha empeorado, al menos un poco**, debido a la situación derivada por la pandemia del COVID-19.

También se menciona un empeoramiento del estado de salud física de las mujeres con discapacidad a causa de la falta de cuidados y de atención médica especializada, que ha derivado en pérdida de movilidad y musculatura, problemas de sueño y de alimentación y dificultades para acceder a su medicación.

El 27% de las mujeres encuestadas

Considera que ha empeorado **su estado de salud**.

AUTONOMÍA Y CONCILIACIÓN

Necesidades de apoyo en el cuidado de personas y medidas de conciliación.

El 31% de las mujeres encuestadas

Consideran que ha aumentado bastante o mucho **su responsabilidad en relación a los cuidados** como consecuencia del COVID-19. Lo que se traduce en una pérdida de autonomía debido a una mayor dependencia de terceras personas y de necesidades de apoyo no cubiertas o por tener mayores responsabilidades familiares de cuidado de mayores o menores.

La mayor dedicación al cuidado de menores y a la atención de personas mayores, sumada a la falta de apoyo, dificulta la posibilidad de aceptar un empleo, poder atender a sus responsabilidades habituales en el empleo o ha supuesto un aumento del estrés.

OTRAS DISCRIMINACIONES Y VIOLENCIAS

Acceso a internet o recursos tecnológicos para reducir la brecha digital.

Más del 38% de las mujeres encuestadas

Consideran que la **brecha digital** ha empeorado bastante o mucho.

La interrupción en la atención presencial de los servicios públicos y la brecha digital, han dificultado el acceso a recursos y apoyos necesarios para minimizar el impacto negativo de esta situación derivada de la COVID-19.

En relación a la **violencia de género**, algunas mujeres entrevistadas han manifestado vivir situaciones de violencia verbal, así:

Un 9% de las mujeres encuestadas

Manifiestan el **empeoramiento de la violencia recibida**, así como el **aumento del tiempo de convivencia** con la figura del agresor.

El aislamiento, la falta de recursos y de accesibilidad a los mismos, la brecha digital o una mayor precariedad económica, han situado a las mujeres con discapacidad en una situación de mayor vulnerabilidad tras la COVID19, que se ha convertido en un nuevo factor de intersección que añadir al resto de formas de discriminación que afectan a las mujeres con discapacidad y aumentan su vulnerabilidad.

COCEMFE Asturias en la presentación de la XX Semana Europea de la Movilidad en Gijón

El lema del 20 aniversario es "Por tu salud, muévete de forma sostenible".

Mónica Oviedo, Presidenta de COCEMFE Asturias y **David Fernández**, Responsable de la Oficina Técnica de Accesibilidad de la entidad, asistieron el pasado 13 de Septiembre a la presentación de las actividades que con motivo de la **XX Semana Europea de la Movilidad 2021** organizó el Ayuntamiento de Gijón entre el 16 y el 22 de septiembre. El acto se celebró en el Salón de recepciones del Ayuntamiento de Gijón.

En dicho acto, estuvieron presentes, el Viceconsejero de Infraestructuras, Movilidad y Territorio, **Jorge García** así como, el Concejales de movilidad del Ayuntamiento de Gijón, **Aurelio Martín**.



De izda. a dcha.: Aurelio Martín y Jorge García.

Durante el mismo se describieron las múltiples actividades que formaron parte del programa de esta edición. Este año tuvo como lema "Por tu salud, muévete de forma sostenible" y cuya finalidad es la de mejorar la salud física y mental de la población.

Asimismo se realizaron una serie de referencias a la situación de la movilidad en la ciudad, destacando que junto a Madrid y Barcelona es la única ciudad que tiene una ordenanza que regula las Zonas de Baja Emisiones.

Zitron
Powered by the wind.

Sistemas de Ventilación Subterránea

www.zitron.com

CONSULTORÍA EN INNOVACIÓN Y GESTIÓN EMPRESARIAL

Pisa
PROYECTOS DE INNOVACIÓN

www.pisapdi.com

(+D+) Inversión
 Eficiencia
 Consultoría
 Fiscalidad

GIJÓN · VIGO · VALLADOLID · LEÓN · MADRID · pisa@pisapdi.com

En la **Semana Europea de la Movilidad** COCEMFE Asturias invitó a **notificar incidencias de accesibilidad** en el entorno y acceso a los recursos sociosanitarios

COCEMFE Asturias y COCEMFE se adhieren a la celebración para promover la recogida de incidencias de accesibilidad mediante el uso de la herramienta tecnológica 'AccesibilidApp', con el objetivo de hacer de nuestros pueblos y ciudades, lugares más saludables, seguros y sostenibles para la ciudadanía.

En la medida en que se pueda hacer uso del transporte, los entornos y servicios sociosanitarios por todas las personas de forma accesible, las comunidades serán más inclusivas, seguras y saludables para toda la ciudadanía, reduciéndose las desigualdades. Por ello, se ha querido implicar a toda la sociedad en la recogida de incidencias con 'AccesibilidApp' relacionadas con la falta de seguridad y accesibilidad en el entorno y acceso a los recursos sociosanitarios, ya que no hay forma más sostenible de moverse que peatonalmente.

"Necesitamos que cualquier persona pueda acceder al sistema sanitario en nuestra Comunidad Autónoma de forma autónoma, cómoda y segura y para ello es IMPRESCINDIBLE que nuestras calles, el transporte y los espacios sanitarios, así como el aparataje que se utiliza en los mismos cumplan con los principios de accesibilidad universal"; afirma la presidenta de COCEMFE Asturias, Mónica Oviedo, destacando la importancia de *"eliminar todo tipo de barreras para que las personas con movilidad reducida puedan acceder en igualdad de condiciones a la atención sociosanitaria"*.

"Hemos de recordar que la falta de accesibilidad es una forma de discriminación y que las personas con discapacidad somos usuarias habituales de los centros de atención sociosanitaria, pues acudimos con más frecuencia que el resto de la población a consultas del centro de salud y de especialistas, a realizar pruebas, operaciones, tratamientos, revisiones, terapias de rehabilitación, etc. Tenemos

derecho a poder ACCEDER a cualquier centro de atención sociosanitaria y hacemos las pruebas que nos pauten y por ello reivindicamos que no exista ningún tipo de barrera que nos impida o dificulte mantener un buen estado de salud y tener una vida digna".

'AccesibilidApp' es una web-aplicación desarrollada por COCEMFE, con el apoyo de Fundación Vodafone España, que forma parte de las acciones desarrolladas por la entidad dentro de su Programa estratégico de promoción de la autonomía personal de las personas con discapacidad física y orgánica, financiado gracias a una subvención procedente del 0,7% del IRPF del Ministerio de Derechos Sociales y Agenda 2030.

Desde el año 2019 COCEMFE Asturias y el Ayuntamiento de Gijón vienen manteniendo una fluida colaboración, a través de la cual desde nuestra entidad **se han transmitido 189 incidencias de**



elementos con carencias de accesibilidad en el municipio. Asimismo desde COCEMFE Asturias, hacemos un llamamiento para que otros ayuntamientos dentro de nuestra Comunidad Autónoma se sumen a esta iniciativa y a través del uso de la APP nos comuniquen cualquier incidencia de este tipo.

Disponible en Android e iOS es de uso abierto y gratuito y pueden sumarse todos los ayuntamientos del país y aquellas entidades que quieran colaborar en avanzar en la accesibilidad universal, gestionando las incidencias detectadas, como toda la ciudadanía, participando en la detección de barreras en la movilidad con la aplicación.

Reunión de la Comisión Permanente del Foro de la Movilidad de Gijón

El responsable de la Oficina Técnica de Accesibilidad de COCEMFE Asturias David Fernández González, asistió en su calidad de vocal de la Comisión permanente del Foro de la Movilidad de Gijón a una reunión que se mantuvo el pasado 13 de septiembre con el principal objetivo de analizar y valorar el informe elaborado por la secretaria general del pleno para institucionalizar el Foro.

En la reunión se debatió el documento ya que se entiende que a través del mismo se puede establecer el futuro del citado órgano de participación ciudadana, el cual cabe recordar que fue constituido en el año 2016 tras un acuerdo plenario.

Durante el mes de octubre, está previsto que tenga lugar un pleno extraordinario del Foro de la Movilidad donde se informará, analizará y decidirá ante y entre todas las entidades el camino a seguir.

Asimismo en el transcurso de la reunión también se repasó la situación de otros ámbitos en los que colabora activamente el FdM cómo son la Comisión de reforma de El Muro de San Lorenzo o el concurso de ideas para la remodelación y ordenación del ámbito del paseo marítimo de Fomento-Poniente.

Nuevos Proyectos desarrollados en el año 2021 por el SIL de COCEMFE Asturias

Desde el Servicio de Integración Laboral de COCEMFE Asturias, se están llevando a cabo durante el año 2021, dos proyectos financiados por la Consejería de Derechos Sociales y Bienestar del Gobierno del Principado de Asturias, con cargo a la asignación tributaria del 0,7% del Impuesto sobre la Renta de las Personas Físicas (IRPF).

PROYECTO: SERVICIO DE INTEGRACIÓN LABORAL

El primero de ellos, tiene como objetivo favorecer la empleabilidad y la integración sociolaboral de las personas con discapacidad del Principado de Asturias a través de un proceso de orientación laboral y de acompañamiento al empleo.

Cada participante es inscrito en nuestra agencia de colocación, para poder así recibir ofertas de empleo adecuadas a su perfil y se trabaja con un itinerario de acompañamiento sociolaboral per-

sonalizado. Se ofrece también un seguimiento posterior a la inserción laboral para facilitar el ajuste con el puesto.

Además, se está realizando paralelamente una campaña de sensibilización en las empresas del territorio asturiano con el fin de poder favorecer la inclusión laboral de los participantes del proyecto y realizar una acción de sensibilización en cuanto a la contratación de personas con discapacidad.

¿Estás buscando empleo y tienes una discapacidad?

Pregúntanos por el: **PROYECTO: SERVICIO DE INTEGRACIÓN LABORAL**

Diploma: Favorecer la empleabilidad y la integración sociolaboral de las personas con discapacidad del Principado de Asturias a través de un proceso de orientación laboral y de acompañamiento al empleo.

Qué te ofrecemos:

- Itinerario de acompañamiento Socio laboral personalizado y posterior seguimiento durante todo el proyecto.
- Elaboración de un plan de comunicación y campaña de sensibilización enfocada a la empresa ordinaria del Principado de Asturias para captación y gestión de ofertas de empleo.
- Seguimiento en la incorporación al mercado de trabajo.

Información y contacto:
985 39 49 13
ana.llamazares@cocemfeasturias.es

COCEMFE Asturias

PROYECTO: PASARELA AL EMPLEO PARA MUJERES CON DISCAPACIDAD

Para quien es:

Mujeres con discapacidad en proceso de búsqueda del empleo del Principado de ASTURIAS

Que ofrecemos:

- ✓ Capacitar a las integrantes del proyecto de recursos propios para la mejora de su empleabilidad y posterior desempeño laboral.
- ✓ Promover el acceso al mercado laboral de mujeres en situación de vulnerabilidad mediante el desarrollo de itinerarios personales de inserción.
- ✓ Talleres grupales de competencias transversales, entrevista laboral, búsqueda de empleo, cultura laboral y nuevas tecnologías para la búsqueda de empleo.

Información y contacto:
985 39 49 13
ana.llamazares@cocemfeasturias.es



PROYECTO: PASARELA AL EMPLEO PARA MUJERES CON DISCAPACIDAD

El segundo está destinado a mujeres con discapacidad que se encuentren en un proceso de búsqueda de empleo y necesiten un apoyo más específico.

Como objetivo principal se marca el favorecer la integración sociolaboral de las mujeres beneficiarias del proyecto, mejorando su empleabilidad y competencias laborales, a través de un proceso formativo personalizado y el acompañamiento hacia el empleo.

Se ofrecen acciones específicas de capacitación a las integrantes del proyecto de recursos propios para la mejora de su empleabilidad y posterior desempeño laboral. Además del desarrollo de itinerarios personalizados de inserción, teniendo en cuenta las características y el contexto de cada participante.

Se realizan también talleres grupales de competencias transversales, entrevista laboral, búsqueda de empleo, cultura laboral y nuevas tecnologías para la búsqueda de empleo.

Información y contacto: 985 39 69 13 - ana.llamazares@cocemfeasturias.es

Ambos proyectos están en ejecución, pero aún tienen plazas, ¡no dudes en ponerte en contacto con nosotros si crees que te puede interesar alguno de los dos.



GOBIERNO DEL
PRINCIPADO DE ASTURIAS

CONSEJERÍA DE DERECHOS
SOCIALES Y BIENESTAR

✓ POR SOLIDARIDAD
OTROS FINES DE INTERÉS SOCIAL

Centro Comercial Los fresnos en Gijón.



Un espacio referente

La Confederación Española de Personas con Discapacidad Física y Orgánica de Asturias (COCEMFE Asturias) está colaborando con el Centro Comercial Los Fresnos de Gijón con el objetivo de que el centro, que está siendo sometido a una profunda remodelación, disponga de las primeras salas de exhibición cinematográfica totalmente accesibles de la ciudad.

Para ello, COCEMFE Asturias ha puesto a disposición de la dirección del centro el equipo de la Oficina Técnica de Accesibilidad (OTA) para ejercer labores de asesoramiento en el desarrollo y ejecución de las obras.

Con ello se pretende evitar cometer los errores habituales en este tipo de insta-

laciones, y conseguir que las nuevas salas sean accesibles, sin barreras arquitectónicas que generen conflictos en la ubicación, tanto de asientos reservados para personas con discapacidad, como de los espacios para personas usuarias de sillas de ruedas, con el fin de conseguir que todas las personas tengan un acceso autónomo, con co-

modidad y seguridad, que les permita un disfrute inclusivo de la cultura y el ocio ofrecido por las salas de proyección cinematográfica.

La Oficina Técnica de Accesibilidad de COCEMFE Asturias está encargada de proporcionar un servicio especializado en materia de accesibilidad. Su función consiste en asesorar, desarrollar y promover la supresión de cualquier clase de barreras, elaborando diseños apropiados para todas las personas, e implantando en nuestra comunidad autónoma la tan ansiada y necesaria **ACCESIBILIDAD UNIVERSAL**.

Programa MÁS EMPLEO de "la Caixa"

La Fundación FAEDIS participa con su proyecto "COMPROMISO CON EL EMPLEO" del programa MÁS EMPLEO, cofinanciado por la Fundación Bancaria "la Caixa" y el Fondo Social Europeo.

Se ofrece a las personas con discapacidad desempleadas del municipio de Oviedo apoyo, asesoramiento, acciones de formación e intermediación laboral con las empresas, que aumenten sus oportunidades de acceder a un puesto de trabajo.

Las personas interesadas deben dirigirse a FAEDIS en:

- La calle Fray Ceferino, 29. Bajo izda. 33001 Oviedo
- También por teléfono en los números: 985 963 070, 985 963 076, 680 202 060
- O bien por mail dirigiéndose a: faedis@faedis.es o info@faedis.es



Unión Europea
Fondo Social Europeo
"El FSE invierte en tu futuro"



Fundación "la Caixa"

Reunión de COCEMFE Asturias con la Consejera de Educación y el Director General de Ordenación, Evaluación y Equidad Educativa

Las entidades de la discapacidad física y orgánica abogan por la educación INCLUSIVA y NO DISCRIMINAR a ningún alumno/a por su discapacidad.

Con fecha 24 de Agosto la Presidenta de COCEMFE Asturias, su Gerente y la técnica responsable de los programas de educación de la entidad, han mantenido una reunión con **Lidia Espina**, Consejera de Educación y con **David Artime**, Director General de Ordenación, Evaluación y Equidad Educativa, al objeto de trabajar en aquellos asuntos que desde las entidades de la discapacidad física y orgánica se entienden prioritarias para que la educación sea INCLUSIVA y no se discrimine a ningún alumno/a por razón de su discapacidad.

Tras explicar los diferentes programas educativos que se desarrollan actualmente desde COCEMFE Asturias, se ha propuesto un nuevo proyecto que aglutina todas las acciones demandadas desde los centros educativos con el objetivo de conseguir la inclusión educativa del alumnado con discapacidad. Se estudiarán las posibilidades de colaboración para que el proyecto tenga una continuidad en el tiempo.

Del mismo modo, COCEMFE Asturias presentó **las necesidades detectadas dentro del sistema educativo** como la carencia de equipos informáticos actualizados, la necesidad de aumentar los recursos humanos para ampliar así las horas de atención directa al alumnado con discapacidad y las horas destinadas a la elaboración de materiales, la falta de formación por parte del profesorado en materia de discapacidad y TICs así como la necesidad de ampliar el catálogo de productos de apoyo para prestar al alumnado con discapacidad.

En respuesta a dichas necesidades, se han convocado un mayor número de plazas para el profesorado de Pedagogía



EN RESPUESTA A LAS NECESIDADES DETECTADAS

Se convocan más plazas para profesorado de Pedagogía Terapéutica y de Audición y Lenguaje.

Se van a adquirir productos de apoyo para prestar al alumnado con discapacidad.

gogía Terapéutica y el profesorado de Audición y Lenguaje, además, con el dinero de los Fondos Sociales Europeos, se van a adquirir productos de apoyo para prestar al alumnado con discapacidad de manera prioritaria y, desde COCEMFE Asturias, se ha propuesto la realización de una formación previa al inicio del curso escolar, en la que se expongan los diferentes tipos de discapacidad, las necesidades derivadas de los diferentes tipos de discapacidades y cómo solventar esas necesidades educativas.

Por último, se ha informado a los presentes del caso de un alumno con discapacidad al que se le denegó la subvención de transporte escolar en el curso 2020-2021 y que quería aban-

donar sus estudios, por las dificultades que le conllevaba llegar hasta su centro educativo. COCEMFE Asturias comunicó que en marzo 2021 se publicó un Real Decreto en el que se incluía dentro de esta subvención al alumnado con dificultades de movilidad que estuviera escolarizado en un centro de educación ordinaria, y no sólo en centros de educación especial, pero que dicha modificación debe incluirse también en las bases de dicha subvención.

Desde COCEMFE Asturias se considera la reunión muy productiva y en la misma hemos sentido empatía, conocimiento de nuestras necesidades en la situación actual, así como ganas de trabajar conjuntamente para mejorar las cosas.

COCEMFE Asturias ha propuesto un nuevo proyecto que aglutina todas las acciones demandadas desde los centros Educativos con el objetivo de conseguir la INCLUSIÓN EDUCATIVA del alumnado con discapacidad.



Carmen De la Rosa

vicepresidenta de Plena inclusión Asturias, elegida nueva presidenta del CERMI Asturias

Carmen De la Rosa sustituye a Mónica Oviedo, que ha presidido la entidad los últimos 12 años.

Carmen De la Rosa, vicepresidenta de Plena inclusión Asturias, fue elegida por unanimidad nueva presidenta del Comité de Entidades Representantes de Personas con Discapacidad en el Principado de Asturias (CERMI Asturias) durante la celebración de su Asamblea electoral en sesión extraordinaria, celebrada el pasado 24 de junio en la cual se renovaron los cargos de su Junta Directiva por un periodo de cuatro años.

De esta manera, Carmen De la Rosa sustituye a Mónica Oviedo, que ha presidido la entidad los últimos 12 años. La nueva presidenta, además de ser vicepresidenta de Plena inclusión Asturias es presidenta de la Asociación de Familias y Personas con Autismo (ADANSI).

Durante la asamblea también se aprobaron el resto de cargos del Comité Ejecutivo como son:

VICEPRESIDENTA PRIMERA:

- Mónica Oviedo (COCEMFE Asturias).

VICEPRESIDENTA SEGUNDA:

- Paula Fernández (FESOPRAS).

TESORERO:

- Eduardo Llano (PREDIF Asturias).

SECRETARIA GENERAL:

- María Díaz (ONCE).

VOCALES:

- María Isabel Pacheco (FEDEASPACE).
- Alfonso Medina (APADA).
- Baltasar Fernández (DOWN Principado de Asturias).
- Daniel Rodríguez (AFESA-Salud Mental-Asturias).
- José Manuel Álvarez (ASPACE Asturias).

REPSOL VIMOIL, S.A.

Grupo Vda Martínez Laviada

**Distribuidor Oficial
Gasóleos REPSOL**

985168500 - 985220088

Con **Tartiere Auto**
Tu Volkswagen
está más cerca
de lo que piensas.

Tartiere Auto: Lugones, Avilés, Mieres y Jarrío.
Astur Wagen: Gijón.



Fundación Alimerka

mantiene su compromiso con las personas con discapacidad en Asturias

En los últimos cinco años ha destinado más de 243.000 euros a financiar proyectos y ofrecer ayuda alimentaria a los usuarios de trece entidades de COCEMFE Asturias.

El compromiso de la Fundación Alimerka con las personas con discapacidad se refleja en la estrecha colaboración que mantiene desde hace años con muchas de las entidades que forman parte de COCEMFE Asturias a través de diferentes programas. En 2021, siete organizaciones de la confederación recibieron una ayuda económica directa para desarrollar proyectos dirigidos a mejorar la calidad de vida de sus usuarios:

Asociación Asturiana de Esclerosis Múltiple (AADEM)

Atención psicosocial para afectados de esclerosis múltiple y familiares.

Asociación de Lúpicos de Asturias (ALAS)

Rehabilitación multidisciplinar para la plena autonomía personal y desarrollo psicosocial de las personas afectadas de lupus y sus familias.

Asociación de Padres y Amigos de Cardiopatías Congénitas (APACI)

Servicio de información y alojamiento familiar para niños y adultos con cardiopatías congénitas.

Asociación de enfermos neuromusculares del Principado (ASEMPA)

Rehabilitación integral e integración neuromuscular.

ELA Principado

Atención integral y domiciliaria al enfermo de ELA y a su entorno familiar.

Parkinson Asturias

Atención psicosocial a personas afectadas de Parkinson y familiares.

COCEMFE Asturias

Transporte adaptado puerta a puerta.



Encuentro en la sede de COCEMFE Asturias con el Director de la Fundación Alimerka, Antonio Blanco.

seis entidades también son beneficiarias del Plan de asistencia alimentaria de la Fundación, mediante el cual reciben vales/tarjetas de compra para adquirir alimentos en los supermercados Alimerka. Este año la Fundación Alimerka ha destinado más de 60.000 euros a apoyar a este colectivo.

Un total de trece entidades pertenecientes a COCEMFE Asturias, además de la propia confederación, recibieron apoyos en los últimos cinco años y, en 2020, la Fundación repartió ayudas alimentarias extraordinarias con motivo de la COVID-19.

Las siete entidades beneficiarias de la Convocatoria de ayudas a proyectos participaron el 24 de junio en un acto para escenificar este compromiso adquirido y reforzado año tras año por la Fundación Alimerka. Además, estas y otras

Todo esto ha supuesto un respaldo total de más de 243.000 euros desde 2017, que ha repercutido significativamente en la mejora de las condiciones de vida de los usuarios/as de estas organizaciones.

Un total de trece entidades pertenecientes a COCEMFE, además de la propia confederación, recibieron apoyos en los últimos cinco años y, en 2020, la Fundación Alimerka repartió ayudas alimentarias extraordinarias con motivo de la COVID-19.

La presidenta de COCEMFE Asturias, Mónica Oviedo, explicó así la importancia de esta colaboración: "Queremos manifestar nuestro profundo agradecimiento por el apoyo de la Fundación Alimerka, reforzado este año para

contrarrestar los efectos de esta desoladora pandemia. Además de la ayuda alimentaria, siete proyectos de otras tantas entidades federadas, entre las cuales se encuentra COCEMFE, han recibido apoyo. La ayuda se dedica, entre otros, a programas de rehabilitación, transporte, intervenciones psicosociales y vivienda. Todos ellos son de vital importancia para la mejora de la vida de las personas afectadas y sus familias".

Por su parte, el director de la Fundación Alimerka expresó su compromiso con este colectivo: "En los últimos años hemos incrementado un 40% la dotación presupuestaria para la discapacidad con el objetivo

de mejorar la calidad de vida de estas personas y sus familias. Es un orgullo poder contribuir cada año a hacer posible todas estas iniciativas".

Listado de entidades pertenecientes a COCEMFE Asturias que han recibido apoyo de la Fundación Alimerka en los últimos cinco años:

- Asociación Asturiana Contra la Fibrosis Quística (FQ).
- Asociación Asturiana de Esclerosis Múltiple (AADEM).
- Asociación Chiari y Siringomielia del Principado de Asturias (ChySPA).
- Asociación de Enfermos de Fibromialgia y Fatiga Crónica del Principado de Asturias (AENFIPA).
- Asociación de enfermos neuromusculares del Principado (ASEMPA).
- Asociación de familias de niños con cáncer de Asturias Galbán.
- Asociación de Hemofilia de Asturias (AHEMAS).
- Asociación de Lúpicos de Asturias (ALAS).
- Asociación de Padres y Amigos de Cardiopatías Congénitas (APACI).
- Asociación Parkinson Asturias.
- COCEMFE Asturias.
- ELA Principado.
- Fraternidad cristiana de personas con discapacidad (FRATER).
- Unión de Discapacitados de Asturias (UMA).



IBERDROLA

REVISTA SERCAPAZ N°73

BREVES

Visita al CP Villafría de Otero en el marco del Programa de Educación Inclusiva



El día 14 de junio, dentro del marco del "Programa de la Educación Inclusiva y de atención al alumnado con necesidades específicas por motivo de su discapacidad" COCEMFE Asturias realizó en el Colegio Público Villafría de Otero en Oviedo una actividad de sensibilización a todo el alumnado de educación Primaria.

Allí pudieron hablar y expresarse sobre las dificultades que las personas con discapacidad física y orgánica viven cada día y se realizó una Gymkhana Inclusiva en la que sintieron por un momento algunas de estas dificultades.

El CERMI participa en una investigación internacional sobre el impacto de la pandemia en los derechos humanos de las personas con discapacidad



COMITE ESPAÑOL
DE REPRESENTANTES
DE PERSONAS
CON DISCAPACIDAD

Participa como instancia nacional en una investigación pilotada por la National University of Ireland, con sede en Galway, Irlanda, sobre el impacto de la pandemia ocasionada por el coronavirus en los derechos humanos de las personas con discapacidad.

Con el título 'Respetar las necesidades y los derechos de las personas con discapacidad en situaciones de crisis y emergencia', un equipo multidisciplinar de investigadores, dirigido por Eilionóir Flynn, está preparando un informe sobre las consecuencias de

la COVID-19 en las personas con discapacidad en Irlanda, Reino Unido, España, Italia, Francia, Alemania y Suecia.

La investigación se compone de dos fases, la primera de ellas corresponde a una parte teórica y la segunda se articula a partir de una serie de entrevistas con personas consideradas prescriptoras en cada país. Estas se clasifican en tres categorías: legisladores/investigadores, representantes de organizaciones de personas con discapacidad y personal Sanitario y de los servicios sociales.

Desde España se ha aportado a la investigación, información y materiales sobre el papel desempeñado por el movimiento social de la discapacidad durante el confinamiento y a lo largo de la pandemia; el impacto de esta sobre las personas con discapacidad en términos generales; las cuestiones relativas al acceso de la información, incluyendo los problemas de accesibilidad en la atención telefónica del 112 y las afecciones a los derechos a la salud, a la educación, al empleo y otros desde la óptica de la accesibilidad.



Asturiana de Zinc, S.A.U.
UNA COMPAÑÍA GLENCORE

CERMI-Asturias exige que se agilice y corrijan los retrasos en los procesos de valoración del grado de discapacidad en el Principado

El Comité de Entidades Representantes de Personas con Discapacidad del Principado de Asturias (CERMI-Asturias) ha exigido al Principado de Asturias que se agilicen y corrijan los retrasos de los procesos de valoración del grado de discapacidad en el Principado.

Así se ha puesto de manifiesto durante una reunión mantenida el pasado 25 de agosto con la consejera de Derechos Sociales y Bienestar Social, Melania Álvarez, que ha asistido acompañada del director general de Mayores y Servicios Sociales de su consejería, Joaquín Monteagudo.

Durante la reunión, el Comité ha trasladado a la consejera la "urgencia de impulsar una serie de medidas por parte

del Gobierno" con el fin de agilizar y de corregir los retrasos de los procesos de valoración del grado de discapacidad en el Principado cumpliéndose los plazos que fija la Ley. "Actualmente existe una larga lista de espera que dependiendo del territorio va de 1 a tres años en Asturias", han argumentado desde CERMI-Asturias.

En este sentido, Melania Álvarez, ha mostrado su compromiso con la eli-



minación de las listas de espera en las valoraciones del grado de discapacidad y ha asegurado que "será uno de los objetivos prioritarios" de su Consejería.

Empoderamiento de la mujer con discapacidad

Con el fin de que todas las mujeres con discapacidad sean capaces de conseguir los objetivos que se propongan y participen de manera plena en la vida social y comunitaria, COCEMFE Asturias, desarrolla hasta diciembre de 2021 en nuestra sede central en Gijón, el programa de **Empoderamiento de la mujer con discapacidad** financiado por la **Oficina de Políticas de Igualdad del Ayuntamiento de Gijón**.

Es un hecho que las mujeres con discapacidad participan menos en la sociedad que los hombres en su misma situación, afrontan desigualdades en educación, en tasa de actividad, en relaciones afectivas, en su autopercepción, etc.

En este programa en el que participarán alrededor de veinte mujeres con discapacidad, se desarrollan sesiones individuales y grupales que las ayudan a fortalecer la toma de decisiones así como su participación en la sociedad.

Gijón | Igualdad



Especialistas en Transporte Sanitario Adaptado
Amplia flota de Ambulancias Tipo A2 destinadas al transporte colectivo e individual de personas con movilidad reducida (PMR)

Asesoramiento técnico gratuito

Teléfono 24 horas
985 79 14 80

www.ambulanciasdeasturias.com
info@ambulanciasdeasturias.com



TRANSINSA
TRANSPORTES INTEGRALES SANITARIOS
DE ASTURIAS



MOJETE MURCIANO

INGREDIENTES (4 comensales):

1 bote de ½ kg de tomate en conserva, 2 latitas de atún (en aceite ó en escabeche), 1 cebolla tierna, 2 huevos cocidos, 150 g de aceitunas negras, Aceite de oliva y sal.

ELABORACIÓN:

Una vez abierto el bote de tomate en conserva, se vierte su contenido sobre un plato ó una fuente plana; tras cortar con un cuchillo el tomate muy fino se vierte sobre una ensaladera. La cebolla se pela y se corta previamente también muy fina, para echarla después en la ensaladera sobre el tomate, junto con el atún.

Tras cocer los huevos más de 5 minutos hasta que estén duros, se trocean haciendo rodajas que se esparcen por la ensaladera sobre los otros tres ingredientes. Las aceitunas también se reparten por encima. Finalmente se echa una miaja de sal y se rocía la preparación con un buen chorro de aceite de oliva. Se ha de remover el mojete bien para que los ingredientes se mezclen de forma homogénea y se empapan del aceite de oliva.

INGREDIENTES (4 comensales):

Pasta de hojaldre, crema pastelera, azúcar glas.

ELABORACIÓN:

La pasta de hojaldre se estira sobre la superficie de trabajo, hasta obtener una lámina fina. Para dar forma a los canutillos se enrolla la lámina de pasta de hojaldre sobre unos finos tubitos metálicos y, dejando abiertos los extremos, se pasan luego por el horno.

Sacarlos del horno cuando estén hechos, dejarlos enfriar y retirarles los tubos. Se sirven calientes, rellenos de crema pastelera y espolvoreados con azúcar glas.



TRUCHA CON JAMÓN

INGREDIENTES (4 comensales):

4 Truchas de las llamadas de ración, 8 Lonchas de jamón serrano o de bodega, 2 Patatas a la panadera (en rodajas finas), aceite de oliva, harina y sal.

ELABORACIÓN:

Las truchas se abren por el vientre con una tijera, limpiándolas muy bien y quitándoles toda la tira negra que tienen al lado de la espina dorsal. A continuación se secan bien con un paño de cocina limpio, se salan un poco y se dispone en el interior de la tripa de cada una sendas lonchas de jamón serrano. Para que las tripas no se rompan mientras se fríen, se cosen con una aguja de coser de lana dándoles unas puntadas largas. Antes de pasarlas por el aceite muy caliente de la sartén, se enharinan ligeramente; luego, se ponen a fuego suave y se dejan que se hagan por dentro.

Las 4 lonchas restantes se pasan un poco por el aceite caliente de la sartén, vuelta y vuelta, poniendo al sacarlas una trucha encima de cada una de ellas. Por último, quedan exquisitas si se acompañan de unas rodajas de patata tipo panadera.

CANUTILLOS DE CREMA



**Diseño profesional de PÁGINAS WEB
responsive (se adaptan a dispositivos móviles)
y con estándar de accesibilidad.**

Albergamos dominios y correo electrónico.
Posicionamiento en Google.

¿Te resulta complejo
gestionar el WordPress?
Ofrecemos planes para
el mantenimiento
de contenidos y
actualización de plugins.
Tu WEB siempre al día.



**Y si quieres seguir ofreciendo tus EVENTOS ONLINE
contamos con amplia experiencia en el manejo de
HERRAMIENTAS STREAM:**

- ▶ Hasta 1.000 participantes simultáneos.
- ▶ Sin límite de tiempo.
- ▶ Intercambio de documentos o escritorio.
- ▶ Con sistema de votación.
- ▶ Grabación del evento.
- ▶ Retransmisión en Facebook y Youtube.

Más info y presupuestos a
interactivo@grupoiniciativas.com



DIRECTORIO DE ASOCIACIONES FEDERADAS A COCEMFE ASTURIAS



Fraternidad Cristiana de Personas con Discapacidad - FRATER
 Centro Social Las Campas. C/ Quirós, s/n. 33012 Oviedo
 Tj 635 537 384
 M.frateroviedo@outlook.es



Asoc. para la Promoción del Turismo Adaptado Asturiano - APTAA
 Barrio de Cimadevilla, 184. 33314 Quintes - Villaviciosa
 Tj 609 439 768 / 673 898 090
 aptaa@asturiasadaptada.org - www.asturiasadaptada.org



Unión de Discapacitados del Principado de Asturias - UMA
 C/ Balmes, 19 bajo. 33204 Gijón.
 Tj 985 360 438
 info@umasturias.org
 www.umasturias.org



Asoc. de Espondilíticos Asturianos - ADEAPA
 Hotel de Asociaciones de COCEMFE Asturias
 Avda. Roma, 4 bajo. Despacho N° 8. 33011 Oviedo
 T Oviedo] 985 238 755 - T Avilés] 985 541 571
 info@adeapa.com - www.adeapa.com



Discapacitados Físicos de Avilés y Comarca - DIFAC
 C/ Sabino Álvarez Gendín, 26 bajo. 33402 Avilés
 Tj 985 551 501 / 984 065 264
 difac95@yahoo.es - www.difac.es



Asoc. de Enfermos Musculares del Principado de Asturias - ASEMPA
 C/ Severo Ochoa, 53 bajo, 33210 Gijón
 Tj 985 165 671
 asemasturias@hotmail.com



Asoc. Asturiana de Esclerosis Múltiple - AADEM
 C/ Monte Gamonal, 37 bajo. 33012 Oviedo
 Tj 985 288 039
 aadem@aadem.org - www.aadem.org



Asoc. de Padres y Amigos de Cardiopatías Congénitas - APACI
 Parque Ave Mª, s/n. Centro Social de Otero. 33008 Oviedo
 Tj 984 281 091 / 630 145 659
 apacicardiopatias@gmail.com - www.apaci.es



Asoc. Asturiana contra la Fibrosis Quística - FQ
 Hotel de Asociaciones de COCEMFE Asturias
 Avda. de Roma, 4 bajo. Despacho N° 7. 33011 Oviedo
 Tj 985 964 592 - fq@fqasturias.org - www.fqasturias.org



Asoc. COREA HUNTINGTON de Asturias
 C/ La Concordia, 3. 33402 Avilés
 (Centro Cívico Cultural Los Canapés)
 Tj 630 056 862 / 637 720 970 - acoreahas@yahoo.es



Asoc. de Hemofilia de Asturias - AHEMAS
 Hotel de Asociaciones de COCEMFE Asturias
 Avda. Roma, 4 bajo. Despacho N° 1. 33011 Oviedo
 Tj 658 607 947 - asturiashemofilia@gmail.com



Asociación Asturiana de ATAXIAS "COVADONGA"
 C/ Covadonga, 22. 2º. 33201 Gijón
 Tj 985 097 152
 feramado@telecable.es



Asociación PARKINSON ASTURIAS
 C/ Amsterdam, 7 bajo. 33011 Oviedo. Tj 985 237 531
 aparkas@parkinsonasturias.org / aparkas@hotmail.com
 www.parkinsonasturias.org



Asoc. de Trasplantados Hepáticos de Asturias - ATHA
 C/ Rodríguez Vigil, s/n 3º. 33006 Oviedo
 Tj 985 233 504
 athasturias@gmail.com



Asoc. Enfermos de Crohn y Colitis Ulcerosa - ACCU-ASTURIAS
 Equipamiento Social del Natahoyo
 Avda. Moreda, 11. 3ª planta. 33212 Gijón
 Tj 985 091 237 - info@accuasturias.org - www.accuasturias.org



Asoc. de Afectados por Miastenia Gravis - ADAMG
 Hotel de Asociaciones de COCEMFE Asturias
 Avda. Roma, 4 bajo. Despacho N° 1. 33011 Oviedo
 Tj 617 650 871 - asociacionmiasteniagravis@hotmail.com



Asoc. para la Lucha contra las Enfermedades Renales ALCER ASTURIAS. Hotel de Asociaciones de COCEMFE Asturias
 Avda. Roma, 4 bajo. Despachos N° 5 y 6. 33011 Oviedo
 Tj 985 256 250 - alcerasturias@gmail.com



Asoc. Chiari y Siringomielia del Principado de Asturias - ChySPA
 Hotel de Asociaciones de COCEMFE Asturias
 Avda. Roma, 4. Despacho N° 2. 33011 Oviedo. Tj 628 537 931 / 638 177 690
 https://chyspa.org - chiariasturias@hotmail.com



Asoc. de Esclerosis Lateral Amiotrófica - ELA PRINCIPADO
 Equip. Soc. del Natahoyo. Avda. Moreda, 11. 2ª Planta. 33212 Gijón
 Tj 985 163 311
 elaprincedado@telecable.es - www.ela-principado.es



Asociación Equitación Positiva
 Instalaciones del Centro Ecuestre El Asturcón
 C/ El Molinón, s/n - Villaperez. 33194 Oviedo. Tj 985 912 284
 contacto@equitacionpositiva.es - www.equitacionpositiva.es



Asoc. de Enfermos de Fibromialgia y Síndrome de Fatiga Crónica del Principado de Asturias - AENFIPA
 C/ Jerónimo Ibrán, 2. 1ªA. 33001 Oviedo. Tj 687 469 175
 asociacionaenfipa@gmail.com - www.fibromialgia-asturias.org



Asociación Síndrome de Noonan - NOONAN ASTURIAS
 Tj 691 949 696
 noonanasturias@gmail.com
 www.noonanasturias.com



Asociación Lúpicos de Asturias - ALAS
 C/ Instituto, 17. 2º A. 33201 Gijón
 Tj 985 172 500 - Fj 985 170 538
 administracion@lupusasturias.org
 www.lupusasturias.org



Asoc. de Familias de Niños con Cáncer del Principado de Asturias "Galbán"
 C/ Méjico, esquina Chile, 12 Bajo
 33011 Oviedo. Tj 984 08 74 10 / 652 567 139
 asgalban@gmail.com - www.asociaciongalban.org



Asoc. Prámaro por la Integración de los Discapacitados - PRÁMARO
 Casa de Cultura. C/ Cerro de la Muralla, s/n. 33820 Grado
 Tj 985 750 841 / 657 138 199
 asociacionpramaro@gmail.com



Asoc. de Trasplantados Hematopoyéticos y Enfermos Hematológicos de Asturias - ASTHEHA
 Hotel de Asociaciones Sociosanitarias
 Avda. Hermanos Felgueroso, 78 local 11 33209 Gijón
 Tj 684 616 664 - 684 616 588 - asturias@astheha.es - www.astheha.es



Asoc. Asturiana de Neurofibromatosis - ASNEFI
 Hotel de Asociaciones de COCEMFE Asturias
 Avda. de Roma, 4 Bajo. Despacho N° 1. 33011 Oviedo
 Tj 605 357 665 - asnefi@yahoo.es



Asoc. Ictus de Asturias y otras Lesiones Cerebrales Adquiridas - ASICAS
 C/ Covadonga, 40. Infiesto 33530
 Tfno. 623 041 219 - info@asicas.org - www.asicas.org



Asoc. de Mujeres Discapacitadas de Asturias AMDAS-LA FONTE
 Ctro. Mpal. La Arena. C/ Canga Argüelles, 16-18. Gijón
 Tj 984 297 444 / 622 532 131
 amdaslafonte@gmail.com - http://amdaslafonte.com

Subscripciones y Colaboraciones:
 T. 985 396 855 - comunicacion@cocemfeasturias.es

SI LO TIRAS AL SUELO ACABA EN MIS MANOS



Mantén las calles sin residuos

Porque ahora, más que nunca,
nuestras manos deben permanecer limpias



COCEMFE
Asturias



Sijón Xixón

*Con
Telecable
siempre
ganas.*



telecable.es | Tiendas | 900.222.111


telecable