



COCEMFE Asturias y el Principado presentan una Guía de Turismo Accesible



Vivir con Parkinson



Reunión con la dirección del CREDINE para reivindicar el pleno funcionamiento del centro



Entrevista

**Carmen Moriyón**

Alcaldesa de Gijón

# Mejora tu formación y cualificación para el empleo



El Área de Promoción del Empleo del Ayuntamiento de Gijón/Xixón ofrece de forma gratuita programas de orientación, formación y empleo en estrecha colaboración con empresas de la región

**Visítanos en Avelino González Mallada, 27**  
**985 18 15 55 / [agencialocal@gijon.es](mailto:agencialocal@gijon.es)**

**GIJÓN**  
Transforma  
2022 | 2023

**Gijón** | **Empleo**







## ÍNDICE

### ASOCIACIONES

- 04 ELA Principado
- 10 ASICAS
- 14 AHEMAS
- 19 DIFAC

### ENTREVISTA

- 30 Carmen Moriyón,  
Alcaldesa de Gijón

### COCEMFE AL DÍA

- 32 Presentación de la Guía de Turismo Accesible
- 34 COCEMFE Asturias presenta sus propuestas de Turismo Accesible en la FIDMA
- 36 10 viviendas accesibles en La Camocha
- 43 COCEMFE Asturias pone en marcha la OVAP

### ESPACIO ABIERTO

- 44 Vivir con Parkinson
- 46 El huérfano Vyndaquel
- 47 Breves

## EDITORIAL

Ha transcurrido medio año y las elecciones estatales, autonómicas y municipales se han celebrado. Actualmente estamos pendientes de conocer lo que acontecerá a nivel estatal, asimilar los cambios en los nombramientos en ayuntamientos y comunidad autónoma y concertar reuniones con las personas que durante 4 años van a decidir, van a trabajar y esperamos a mejorar lo que han recibido de sus antecesoras y algunas lo que ellas mismas han comenzado en la anterior legislatura.

En COCEMFE Asturias siempre miramos al futuro con ilusión, con optimismo y con esperanza, de otra manera no existiríamos y vemos en cada comienzo de legislatura una oportunidad para mejorar nuestra situación, para explicar a la clase política la realidad de la discapacidad física y orgánica en Asturias y su obligación de mantener lo conseguido y de trabajar conjuntamente para avanzar, para que las frases *“que nadie se quede atrás”, “atención personalizada o centrada en la persona”* sean una realidad y no un slogan.

Desde COCEMFE Asturias como podréis leer en las páginas del nº 79 de serCapaz seguimos en el mismo sitio, trabajando y reivindicando aquello que consideramos justo y necesario, imprescindible para tener las mismas oportunidades que el resto de la población, como el derecho a un Turismo Accesible y a informar sobre los recursos de nuestra CC.AA a quienes nos visiten, lo hemos conseguido con la **Guía de Turismo Accesible del Principado** y la **Jornada de Buenas Prácticas en la FIDMA** (Feria Internacional de Muestras de Asturias), en materia de vivienda con el asesoramiento técnico para la construcción de **10 viviendas accesibles, de alquiler social, en el barrio de la Camocha, en Gijón** y en la batalla de mejorar **la autonomía personal con la puesta en marcha de la OVAP** (Oficina de Vida Autónoma y Participativa).

Felicitemos a nuestras asociaciones por no desfallecer, por seguir adelante y por trabajar por esa utopía que nos ha de mover día a día para seguir adelante, las personas con discapacidad física y orgánica tenemos los mismos derechos que el resto de la población y nuestro movimiento asociativo está aquí para recordarlo, para exigirlo y para con nuestro trabajo y esfuerzo ser parte de todo aquello que consigamos.

## STAFF

### Consejo de redacción:

Mónica Oviedo y Mario Izquierdo.

### Publicidad:

Susana Fernández. T 985 392 290  
susana@grupoiniciativas.com

### Diseño y maquetación:

C.E.E. Grupo Iniciativas de Comunicación Integral, S.L  
C/ Jove y Hevia, 31 bajo  
33211-Gijón (Asturias)  
T 985 392 290  
info@grupoiniciativas.com  
www.grupoiniciativas.com

### Impresión:

Imprenta Gráficas Summa

### Colaboradores:

Jesús Nicolás Martín, Yolanda Villanueva, Carlos Gutiérrez, Carmen Insúa y Miguel Mateos.

Las opiniones expresadas por los colaboradores reflejan únicamente las ideas de los mismos. Está prohibida la reproducción total o parcial de los contenidos de esta revista sin la autorización del Editor.

### Suscripciones y colaboraciones:

comunicacion@cocemfeasturias.es

### DEPÓSITO LEGAL:

AS - 2755-2000 - ISSN: 1699-1125

## INFORMACIÓN BÁSICA SOBRE PROTECCIÓN DE DATOS

### Responsable:

COCEMFE Asturias.

### Finalidad:

Gestión de suscripciones de la revista serCapaz.

### Legitimación:

Consentimiento del interesado.

### Destinatarios:

Encargados del tratamiento: Grupo Iniciativas de Comunicación Integral, S.L.

### Derechos:

Acceso, rectificación, supresión, portabilidad y otros derechos explicados en la información adicional.

### Información adicional:

Puede consultar la información adicional y detallada sobre protección de datos en nuestra página web [www.cocemfeasturias.es/politica-privacidad](http://www.cocemfeasturias.es/politica-privacidad).



# Junio “mes de la ELA”

Durante estos meses nuestra entidad ha celebrado diversidad de eventos benéficos, hacemos un breve resumen de ellos:



## Parrillada solidaria en Belmonte de Miranda

El día 20 de mayo se celebró la «II Parrillada Belmonte Solidario» en el polideportivo municipal a las 15 horas, uniéndose así a la lucha contra la ELA.

Como novedad este año se celebró también un partido solidario a las 12:00 h. en el Campo Municipal de Belmonte «El Molín».

Nuestro agradecimiento al Ayuntamiento de Belmonte de Miranda, la Comisión de Fiestas y a todos los voluntarios, voluntarias y comercios locales por su apoyo a la iniciativa.



## Mercadillo Solidario de verano a favor de los enfermos de ELA

Desde el 27 de junio y hasta el 9 de julio, se celebró un año más en la Sala de la Caja Rural, Paseo de la Infancia 10 de Gijón, nuestro tradicional mercadillo solidario, donde se pudo encontrar variedad de artículos nuevos, donados por diversidad de empresas.



## I Ruta Motera a favor de los enfermos de ELA

El 27 de mayo tuvo lugar la I Ruta motera solidaria a favor de los enfermos de ELA. Organizada por La Brujona, la cual tuvo su inicio en la Plaza del Humedal de Gijón a las 11 horas y discurrió por aproximadamente 100 km de carreteras nacionales y secundarias con paradas en La Felguera y el CREDINE de Langreo entre otras localizaciones.

Fue una concentración abierta a todas las cilindradas y con el fin de recaudar fondos se vendieron papeletas a 5 euros, entrando en el sorteo de numerosos artículos donados por empresas colaboradoras.

Nuestro agradecimiento a la organización y a todas las empresas solidarias que participaron en el evento.

## Navegar a toda vela contra la ELA

El camino a vela volvió a surcar los mares en su 8ª edición con el objetivo solidario que inspiró la travesía en su última edición: navegar contra la ELA.

Se trata de una acción solidaria realizada desde el 06 de junio desde el puerto de La Rochelle hasta su llegada a Santiago el 29 del mismo mes, con el fin de involucrar a todas aquellas personas que, apadrinando millas náuticas, quisieron contribuir a la lucha contra la enfermedad, ya que los fondos recaudados se destinaron a apoyar a los afectados de ELA del Principado de Asturias y sus familiares.



## Ela Principado celebró la XII edición de los Premios Impulso

El viernes 16 de junio, tuvo lugar en el restaurante Marieva Palace, la XII edición de los Premios Impulso.



Este año, la asociación decidió otorgar dos categorías, el **premio nosotros** y el **premio impulso**.

El premio nosotros se ha decidido dar a **4 enfermos por su implicación con esta entidad, y por su lucha por la visibilidad**.

### Premios Nosotros 2023

Iván Palacio Vijande  
José Manuel García Cruz  
Jesús Ramón Fernández  
Juan Carlos Unzué

### Premio Impulso 2023

Doctor Pablo Lozano

A posteriori, disfrutamos de nuestra cena anual, en la que también tuvimos la tradicional rifa benéfica.

Muchas gracias a todos/as los asistentes y a las empresas colaboradoras que donaron algún obsequio para sortear.

## 21 de junio, “Día Mundial de la ELA”

El día Mundial, se pusieron dos mesas informativas en los hospitales de Cabueñes y del Huca. Además, como en años anteriores, se llevó a cabo la **campana “Luz por la ELA”**, iluminando de verde lugares o monumentos emblemáticos de ciudades de toda España.

Este mismo día, acudimos al cambio de nombre del colegio Público de Colloto, que pasó a denominarse **CP José Luis Capitán-Colloto**, en homenaje al destacado atleta, y antiguo profesor del centro, quien sufre esclerosis lateral amiotrófica (ELA).



## Eventos Laviana: 21k & vs ELA y 1 Km & 1 culete contra la ELA

Coincidiendo en proximidad con el Día Mundial contra la ELA (21 de junio) y la festividad de San Xuan en Laviana, se llevaron a cabo **dos iniciativas**, el día 24 de junio **21k Carboneros 2023** y con **1Kilómetro & 1Culete** contra la ELA, se puso la guinda a un fin de semana “muy verde” en Laviana.



## La Asociación de Familias de Niños y Adolescentes con Cáncer del Principado de Asturias, "Galbán", renueva su junta directiva y su compromiso con la investigación



En abril de 2023 se celebró la Asamblea Extraordinaria y quedó conformada la nueva Junta Directiva. Los nuevos integrantes son:

### LENNART KOCH

padre de Samuel, diagnosticado con carcinoma NUT en 2021, asume el cargo de **Presidente**

### RAQUEL ALONSO

madre de Darío, diagnosticado con leucemia linfoblástica aguda en 2017, toma el cargo de **Vicepresidenta**

### JAVIER PÉREZ

padre de Miguel, diagnosticado con sarcoma de Ewing en 2021, será el nuevo **Secretario**

### ANTONIO GALLEGO

padre de Catalina, diagnosticada con leucemia linfoblástica aguda en 2020, ocupa la función de **Tesorero**

Hemos conversado con los nuevos miembros, quienes nos expresaron sus principales inquietudes de cara al futuro:

#### **P. ¿Cuál es la principal motivación que os impulsa a formar parte de Galbán?**

Queremos devolver algo de lo que recibimos por parte de Galbán y seguir con este proyecto tan necesario de ayuda mutua entre familiares que se inició en 2001. En cierta manera, sentimos que nuestros hijos e hijas nos encargaron esta tarea para que otras niñas, niños y jóvenes lo tengan un poco mejor en esta situación. Junto con la Consejería de Salud y el HUCA, se han mejorado muchas cosas en estos últimos años, pero quedan otras muchas por resolver, y estaremos para las familias allí donde el sistema público no pueda llegar. Continuaremos con la sensibilización de la población en general, y en la educación especialmente, para explicar cómo es esta enfermedad y sus consecuencias, y cómo se nos puede ayudar: a través del voluntariado, de diferentes tipos de donaciones como sangre o médula, o apoyando la investigación.

#### **P. ¿Cómo veis el futuro de la Asociación y cuáles son sus desafíos a medio y largo plazo?**

Este año se ha creado el Comité Autonómico de Coordinación Asistencial del



Junta directiva de Galbán.

**Junto con la Consejería de Salud y el HUCA, se han mejorado muchas cosas en estos últimos años, pero quedan otras muchas por resolver, y estaremos para las familias allí donde el sistema público no pueda llegar**

Cáncer Infantil y de la Adolescencia en el Principado de Asturias, el cual representa un gran paso para nosotros. Agradecemos especialmente al Dr. Corsino Rey Galán, Director AGC de Pediatría del HUCA, el haber promovido este decreto 35/2023 que establece un órgano de coordinación entre todos los actores del sector sanitario público, que ya existía en otras CC.AA. Que nuestra psicóloga Carmen Pérez como personal sanitario forme parte del Comité facilitará en gran medida a partir de ahora todos los proyectos que queremos promover en colaboración con el sistema público de salud.

### **Nos gustaría firmar un convenio con la Consejería de Salud que mejore el seguimiento de los pacientes largos supervivientes y la mejora de los cuidados paliativos**

A medio plazo, nos gustaría firmar un convenio con la Consejería de Salud que mejore los temas más relevantes actualmente para todas las Asociaciones que conformamos la Federación Española de Padres de Niños con Cáncer: El seguimiento de los pacientes largos supervivientes y la mejora de los cuidados paliativos.

Una vez finalizado el tratamiento y seguimiento inicial, se debería establecer y entregar por escrito a cada paciente un plan individualizado de seguimiento, y se debería protocolizar la coordinación entre la atención primaria y hospitalaria, tal como se pide en la Estrategia en Cáncer del Sistema Nacional de Salud, aprobada en Consejo Interterritorial en 2021.

En los **cuidados paliativos pediátricos** deberíamos tener, además de la enfermera, al menos un médico especializado a tiempo completo e implantar realmente la atención telefónica 24/7 los 365 días del año, tal como lo tienen en la mayoría de las CC.AA. y como está previsto, en el caso de la atención telefónica, en la Estrategia de Cuidados Paliativos del Principado de Asturias.

Vamos a impulsar además en la Federación cuestiones relacionadas con **la alimentación de nuestros pacientes**, más colaboración psicológica entre los grupos de duelo, que de momento existen en pocas CC.AA., además de una investigación coordinada entre las Asociaciones de todo el territorio.

### **El cáncer sigue siendo la primera causa de muerte entre niños y adolescentes en España y, sin embargo, en números totales se considera una enfermedad rara**

#### **P. ¿Qué rol juega la investigación cuando hablamos de cáncer infantil y por qué es tan importante?**

El cáncer sigue siendo la primera causa de muerte entre niños y adolescentes en España y, sin embargo, en números totales se considera una enfermedad rara, por lo que tiene poco interés mercantil investigar en nuevas terapias, tratamientos y medicamentos. Por ello, la financiación de la investigación en cáncer infantil depende mucho más que el cáncer adulto de Asociaciones como la nuestra. Nosotros recaudamos fondos para este fin con nuestra carrera “Corre contra el cáncer infantil”, y gracias a los socios protectores de Galbán. Actualmente estamos renovando nuestra página web para darle más visibilidad a esta cuestión y facilitar además el proceso de hacerse socio. Estamos buscando un nuevo convenio con el ISPA/FINBA y una actuación conjunta de todas las Asociaciones de la Federación.

Los objetivos son no solamente reducir la mortalidad y las secuelas de las terapias actuales, sino también conseguir diagnósticos más rápidos y mejorar los cuidados, la calidad de vida y los procesos de duelo; estudiar, además de lo biomédico, aspectos como la influencia de la nutrición, la fisioterapia, la psicología y la comunicación. **Queremos facilitar a la vez la investigación clínica para mejorar los procesos clínicos del propio HUCA y conseguir una investigación de base a nivel nacional potente, con un impacto futuro real y relevante.**



# IBERDROLA



# Naturaleza, Montaña y Mar para TOD@S con APTAA



Actividades de aventura, deporte, ocio y tiempo libre normalizados, bajo el título “Naturaleza, Montaña y Mar para TOD@S”, es la apuesta de APTAA para la temporada estival, y como protagonistas muchas de las entidades afines del Principado de Asturias y de ámbito nacional que visitan nuestra región.

Usuarios del CAI de COCEMFE Asturias, de la Fundación Siloé de Gijón y DIFAC de Avilés, fueron partícipes de varias jornadas de handbike, por distintas rutas accesibles como la Senda del Piles o el carril bici de Piedras Blancas en Castrillón.

La senda del Oso en Teverga, fue escenario de una ruta inclusiva con handbike para personas sin discapacidad, futuros monitores del CIFP del Deporte de Avilés, que pusieron a prueba su destreza y resistencia, en una de las rutas más bonitas de toda España.

Nuestra entidad participó como ponente en el **Curso de Turismo Accesible en Destinos Turísticos** celebrado en Benia de Onís, dando a conocer la asociación y la manera de crear y organizar experiencias, actividades y visitas turísticas inclusivas en el Principado de Asturias.



**REPSOL VIMOIL, S.A.**

Grupo Vda Martínez Laviada

**Distribuidor Oficial  
Gasóleos REPSOL**

**985168500 - 985220088**

**OLMAR**   
GRUPOOLMAR

P.I. SOMONTE III. C/ Nicolás Redondo Urbieta, 330. 33393 Gijón (Asturias)  
T| 985 32 17 00 - Fax| 985 32 38 31 - [www.olmar.com](http://www.olmar.com) - [info@olmar.com](mailto:info@olmar.com)





Son muchas las asociaciones que nos visitan durante todo el año, en busca de nuestra cultura, montaña, mar, gastronomía y del poder disfrutar de nuestros paisajes de una manera activa. ASPANEMI Galicia, ASpace o FEFOOR de Bizkaia, fueron algunas de las cuales pudieron practicar distintas actividades de deporte adaptado, tiro con arco o jornadas de pesca en la costa.

Con la vuelta a la normalidad tras la pandemia, retomamos uno de nuestros clásicos del verano, el **Campamento de la Fundación ALPE de acondroplasia**, una semana intensa en cuanto a actividades (canoa, multideporte, surf, pesca, arco, paintball, ...) y repleta de buenos y gratificantes recuerdos, donde los más peques disfrutarán también de numerosas visitas (Ribadesella, Muja, Tito Bustillo, Los Caserinos, ...).

La **pesca desde costa** es uno de los programas que mayor acogida tiene, sobre todo en cuanto a personas con menor movilidad o sedentarismo. La ría del Nalón a su paso por San Juan de la Arena, el Puntal en Villaviciosa, El Arañón en Avilés, o el Puerto de Gijón, fueron algunos de los lugares donde socios de APTAA, Cosa Nueva, COCEMFE o Siloé, disfrutaron de una jornada al aire libre, en buena compañía y donde las capturas fueron parte secundaria.



**APTAA, continúa realizando distintos planes vacacionales en Asturias para asociaciones de ámbito nacional, todas ellas con diferentes tipologías y grados de diversidad, haciendo la programación en cuanto a hospedaje, restauración, transporte, visitas y actividades que puedan desarrollar.**

Y como no, seguiremos trabajando en planes de Dinamización Turística de distintas comarcas del Principado, asesorando y realizando los estudios necesarios en la adaptación de los medios naturales y ayudas técnicas, para Ayuntamientos y agencias de viajes. ¡Participa con nosotros!



**gijón | Vivienda**

**INFORMACIÓN**  
**AYUDAS PARA EL ALQUILER DE VIVIENDA**

Avda. Portugal, 84-86 bajo. 33207 - Gijón  
Tlf.: 985 18 28 00. Fax: 985 18 28 18. E-mail: [emvisa@gijon.es](mailto:emvisa@gijon.es)

MÁS INFORMACIÓN EN: [www.vivienda.gijon.es](http://www.vivienda.gijon.es)




 **COLEGIO OFICIAL DE ENFERMERÍA DEL PRINCIPADO DE ASTURIAS**



**Enfermeras de Asturias**  
**Prestación profesional de cuidados**

# Escudo frente al ictus

Una de cada cuatro personas que sufre un ictus está en edad laboral y tiene menos de 65 años.



Esta enfermedad es la principal causa de discapacidad en nuestro medio. Según la Sociedad Española de Neurología, el 90% de los ictus se podrían prevenir y cuanto antes actuemos en el curso de la vida de la persona, más eficaz será dicha prevención.



El colectivo de empleados de las empresas, constituye una diana idónea para proporcionar información en un doble sentido, por un lado se dota a los trabajadores de herramientas para prevenir esta terrible enfermedad, para saber cómo actuar en caso de que se presente, identificándola y alertando al sistema sanitario sin demora y por otro, los empleados pueden convertirse en difusores de esa formación hacia su entorno personal, familiar y social, ampliando el beneficio de la intervención realizada.

Esta intervención se encuadra en las acciones de recursos humanos "corporate wellness", prevención de riesgos laborales, servicio médico y responsabilidad social corporativa de las organizaciones.

Una vez completada, ASICAS proporciona a la empresa un sello de calidad denominado "ESCUDO CONTRA EL ICTUS", que reconoce socialmente la labor de formación en salud realizada por sus empleados.

Este proyecto se desarrolla en los siguientes ejes:

Aportando visibilidad a la enfermedad entre los trabajadores con el uso de materiales informativos

1

Concienciándoles a través de mensajes positivos, con acciones divulgativas presenciales llevadas a cabo por profesionales expertos, entre ellos, el Dr. Sergio Calleja, Jefe de Sección de Patología Cerebrovascular del HUCA, así como actividades formativas audiovisuales.

2



Impactando positivamente en la comunidad a través de proyectos de Responsabilidad Social Corporativa y voluntariado corporativo.

3

Formando parte de un mapa regional de empresas que pretenden mejorar la situación del ictus en Asturias

4

Ya se ha iniciado este proyecto con la empresa Aramburu, cultura gastronómica de Asturias, Hiasa-Gonvarri y FADE Saludable.

## FLYCOM

Francisco Javier Martínez Balbín S.C.

LATIGUILLOS - COMPRESORES - RACORES - VÁLVULAS - CILINDROS  
HERRAMIENTAS NEUMÁTICAS - LUBRICANTES INDUSTRIALES  
HIDRÁULICA - NEUMÁTICA

Camín Lloreda a la Picota, 141. 33211 Tremañes (Gijón)  
Tel. 985 30 96 07 - Fax: 985 30 96 08

www.latabernadelpiano.es  
restaurante@latabernadelpiano.es





# Cantando por ti

El 7 de mayo organizamos un concierto benéfico a favor de las personas afectadas por un ictus y sus familias, con el fin de mostrarles nuestro apoyo, recaudar fondos destinados a los programas de rehabilitación y sensibilizar a la sociedad sobre esta enfermedad.



Participaron 8 reconocidos coros que donaron su tiempo y talento para apoyar la causa. Nuestro más sincero agradecimiento a los asistentes y a quienes colaboraron por medio de la "fila 0", a los coralistas y directores, a las voluntarias de ASICAS, al Ayuntamiento de Oviedo, a las empresas Giglón y Fuensanta, a Caja Rural, y en especial a Patricia Miriam, alma mater del concierto, por todo su esfuerzo, profesionalidad, compromiso y dedicación.

**CANTANDO POR TI**  
CONCIERTO BENEFICO CONTRA EL ICTUS

EL CORO DE LAS OTRAS VOCES  
CORAL POLIFONICA PILONESA  
CORO SANTIAGUIN  
CANTUS MULIER  
CORO SON ASTUR  
ORFEON PRINCIPADO ICOMAST  
OCHOTE LANGREANO  
CORAL POLIFONICA DE ASTURIAS "CRUZ DE LA VICTORIA"

**DOMINGO 7 DE MAYO A LAS 12:00 H**  
SALA DE CÁMARA AUDITORIO PRINCIPE FELIPE DE OVIEDO

Compra tu entrada en **giglon.com**

OVIEDO AYUNTAMIENTO

17.5 años de experiencia

DONAR FILA 0

*El Camino*  
empieza aquí



# APACI

## En la feria del libro de Oviedo



Del 3 al 7 de mayo tuvo lugar la Feria del Libro de Oviedo, organizada por LibrOviedo y financiada por el Excmo. Ayuntamiento de Oviedo. Bajo el título “Un LibrOviedo de cine”, esta edición se centró en analizar las conexiones entre literatura y cine.

La Plaza Trascorrales fue durante cinco días el escenario de este evento, que aunó a cuarenta autores a través de diversas presentaciones, firmas, mesas redondas, cine, visitas de colegios, poesía y actividades infantiles. Un evento para recordar la importancia de la lectura, fomentar el crecimiento de los niños y niñas como lectores y promover el amor a la literatura. Durante estos días pudimos disfrutar de multitud de actividades para todos los gustos y edades.

Además, LibrOviedo no se olvidó de la parte solidaria. Desde APACI tuvimos el placer de compartir con la organización esta jornada, disponiendo de un espacio para la venta de merchandising de la entidad y nuestro libro solidario “La Biología molecular en 7 metáforas”. Se trata de un libro de divulgación que pretende acercar al gran público una disciplina que se ha tornado fundamental para la práctica actual de la Medicina y sin la cual no será posible el progreso en la lucha contra las distintas enfermedades.

El libro ha sido escrito por **Pablo Argüelles García**, licenciado en Derecho y en Medicina por la Universidad de Oviedo y quien desde 2018 se especializa en Cardiología en el Hospital Universitario de Cabueñes (Gijón) y el prólogo del mismo es de Carlos López Otín. El proyecto no tiene ánimo

de lucro y todos los beneficios obtenidos van destinados a APACI.

APACI es la Asociación de Padres y Amigos de Cardiopatías Congénitas, una entidad sin ánimo de lucro que tiene por objetivo apoyar a niños y niñas, jóvenes y adultos que nacen con una cardiopatía congénita.

**El dinero recaudado en este evento irá destinado a ayudar a financiar nuestros proyectos de apoyo familiar y actividades de socialización entre pequeños y jóvenes con cardiopatía congénita.**



Desde APACI queremos dar las gracias por la cálida acogida que recibimos y toda la ayuda que nos ofrecieron. El dinero recaudado en este evento irá destinado a ayudar a financiar nuestros proyectos de apoyo familiar y actividades de socialización entre pequeños y jóvenes con cardiopatía congénita. Ha sido un placer compartir con toda la gente que forma parte de LibrOviedo unos días tan provechosos e interesantes.

**Audiología Suárez Bascarán** AUDIOLÓGIA  
Especialistas en audición 36 años a su servicio

Pida su cita y haremos un estudio personalizado para fabricar su audífono a medida. **Cambiará su vida**

Gijón: C/ Navia, 1 - T 985 34 80 69  
Oviedo: C/ Campoamor, 6 - T 985 20 66 86  
info@audiologia.es - www.audiologia.es

**GRUPOitma**  
Limpieza integral de vehículos y tratamiento de carrocerías.  
Limpieza de edificios, locales y persianas a domicilio.

Sistema Integrado de calidad, medio ambiente, salud y seguridad laboral (ISO 9001-ISO 14001-OHSAS 18001)

1ª EMPRESA ASTURIANA DEL SECTOR

Pol. Asipo C/B - Parc. 60 - Nave 5  
33428 Llanera - Asturias  
Tel. 985 264 193 - Fax 985 265 967  
itma@gruopitma.com - www.gruopitma.com



## Musical solidario en favor de APACI

Cada año, alumnos y alumnas del I.E.S. Ramón Areces de Grado interpretan un musical adaptado, diseñado a medida en el centro educativo. La temática del musical es nueva cada año, y en él participa la casi totalidad del alumnado de la ESO, con el apoyo de numerosos miembros del personal docente. Este año, el musical elegido fue "Grease". Estos musicales son interpretados para colegios y para el público en general, y dos de estas actuaciones son solidarias, donando el importe de las entradas a diferentes asociaciones.

Este año APACI ha sido una de las entidades elegidas, y no podemos estar más agradecidos por ello. Hasta allí acudió nuestra presidenta, Ana Fernández, para conocer esta iniciativa y explicar la labor que desarrolla APACI. En



la foto, podemos verla recogiendo el donativo de manos de alumnos y alumnas del instituto y de su director, Antón Lombardero. Desde APACI queremos felicitar y reconocer el trabajo del alumnado, personal docente y dirección del centro por este maravilloso proyecto, que además de impulsar la cultura y el ocio, tiene un fin solidario.

## Diferentes formas de colaborar con APACI

### Productos solidarios



En APACI tenemos disponibles varios productos solidarios para que toda aquella persona o familia que quiera, además de colaborar, lleve a APACI consigo. Se trata, por un lado, de una camiseta técnica, disponible en tallas de adulto y también en tallas infantiles. Otro producto solidario, es una taza, en la que pequeños y mayores podrán "recargar sus superpoderes".

También disponemos de un llavero, ideal para cualquier miembro de la familia o para tener un detalle. Todos nuestros productos incorporan la imagen de nuestro amigo Cremallerín. ¿Que por qué se llama Cremallerín o SuperCremallerín en la versión disfrazada? Pues porque todos sabemos que nuestros peques y nuestras peques son unos superhéroes preparados para luchar contra todas las adversidades. Y la forma de reconocerlos, es su pequeña marca en forma de «cremallera». Con la adquisición de cualquiera de nuestros productos solidarios, estarás ayudando a los niños y niñas con cardiopatías congénitas y sus familias.

### Teaming

Se puede colaborar con la asociación a través de Teaming por sólo 1 euro al mes. ¡Es muy fácil!

Regístrate en [www.teaming.net](http://www.teaming.net)

Una vez inscritos, solo hay que unirse a nuestro grupo: [www.teaming.net/apaciacardiopatas](http://www.teaming.net/apaciacardiopatas) ¡Y listo!

**¡Ayúdanos por solo 1€!**

Únete a nuestro Teaming y colabora con Apaci por solo 1€ al mes. ¡Es muy fácil y nos estarás ayudando a hacer posible todos nuestros proyectos!

Solamente tienes que registrarte en Teaming ([www.teaming.net](http://www.teaming.net)) y unirse a nuestro grupo (<https://www.teaming.net/apaciacardiopatas>). Automáticamente te descontarán 1€ al mes ¡sin que tengas que hacer nada más!

**¡MUCHAS GRACIAS!**

apaci  
Asociación de padres y amigos de cardiopatías congénitas

### Donativos a través de Bizum

**¡HAZ UNA DONACIÓN CON BIZUM!**

Ahora, realizar una donación es muy fácil.

Solo tienes que abrir la app de BIZUM, pulsar en "donar", introducir el código **04556** y el importe que quieras, ¡y listo!

Además, ¡desgrava! De los primeros 150€ donados, ¡te devolvem el 80%!

Estarás colaborando con nosotros y ayudando a mejorar la vida de muchas familias.

apaci  
Asociación de padres y amigos de cardiopatías congénitas

Así podremos seguir adelante con nuestros proyectos, tan importantes para muchas familias. Además, de los primeros 150 € donados, se desgrava el 80% (en ese caso, 120 €).

Más información en:  
[www.apaci.es/donaciones](http://www.apaci.es/donaciones)

En nombre de todo el equipo de APACI y de las familias que la conforman...

¡MUCHAS GRACIAS!

Abre la APP de BIZUM, pulsar en "donar", introducir el código **04556** y el importe.

## XXXXII Asamblea Regional de Hemofilia en Asturias



El día 20 de marzo tuvo lugar nuestra XXXXII Asamblea Regional de Hemofilia en el Hotel Cristina de Noreña, donde como todos los años acudieron la gran mayoría de nuestros socios

Se hizo un repaso de la Memoria de Actividades realizadas durante el año en la Asociación y el tesorero analizó el Informe Económico detallando los ingresos y gastos realizados durante el año. Una vez finalizada la Asamblea, la Hematóloga del Hospital Universitario Central de Asturias, La doctora Dña. Inmaculada Soto, ofreció una interesante ponencia sobre la Hemofilia.

Se cerró la Jornada con la Comida de Hermandad donde disfrutamos todos los socios, colaboradores y ponentes.



Dra. Inmaculada Soto. Jefa de Sección de Hemostasia y Trombosis (HUCA).

## AHEMAS sale a la calle

El tratamiento de la hemofilia en nuestra comunidad es una anomalía y genera una enorme inequidad a los pacientes asturianos

Galicia, Madrid y Comunidad Valenciana, por ejemplo, prescriben un tratamiento autorizado por el Ministerio de Sanidad y financiado por el Sistema Nacional de Salud que permite administrar un fármaco mediante un pinchazo subcutáneo una vez por semana, incluso tan sólo una vez al mes, con completa eficacia.

En este sentido, nuestros médicos intentan prescribirlo y se encuentran, una y otra vez, con la negativa de la Comisión de Uso Racional de los Medicamentos y Productos Sanitarios; quizá, con suerte y tras muchos intentos, puede que se autorice alguno aisladamente, lo que hace que todo parezca aún más arbitrario.



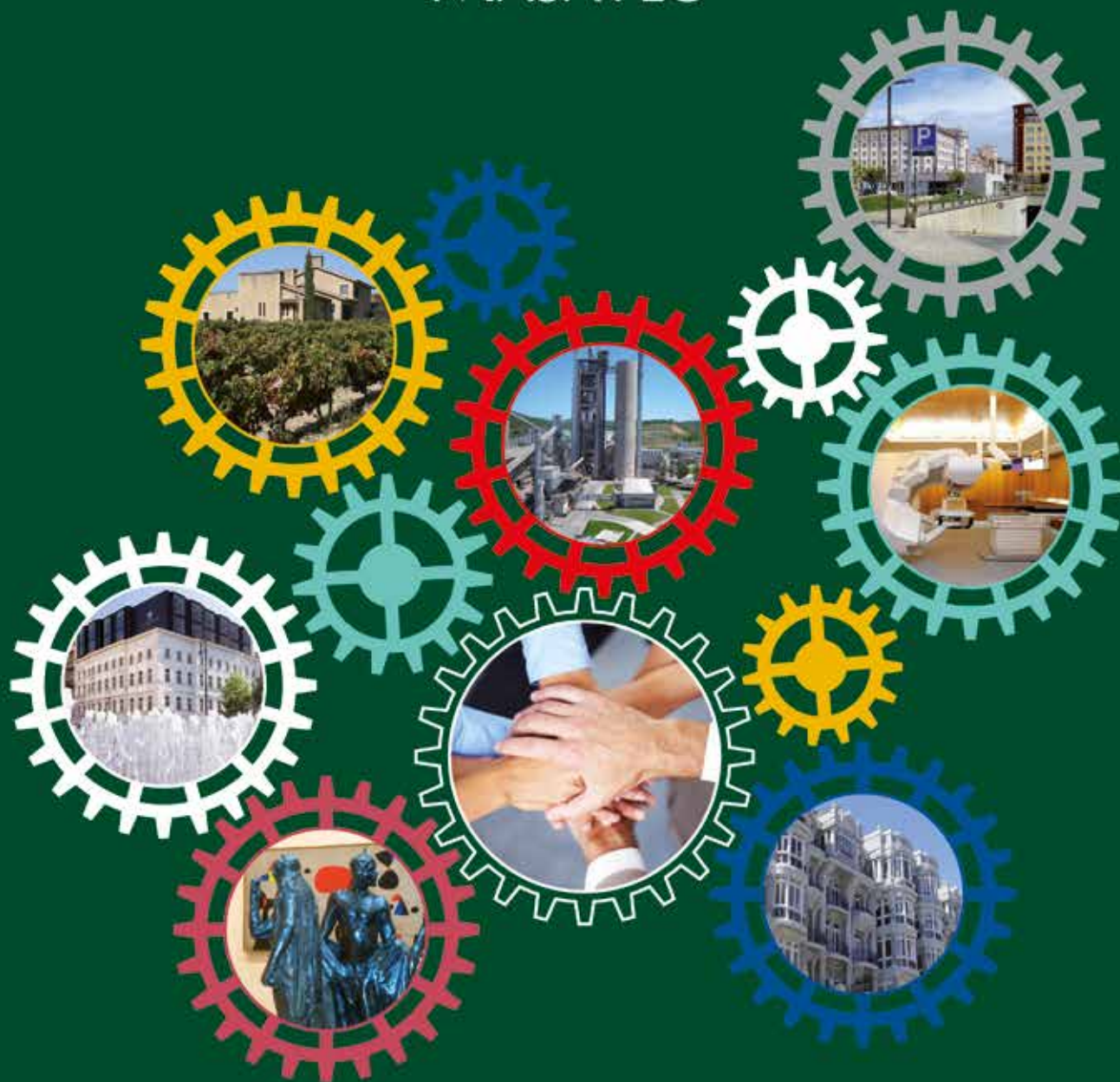
Esto genera un enorme desconcierto y gran frustración en nuestros pacientes asturianos cuando les deniegan sistemáticamente un tratamiento que podría combatir su enfermedad con más eficacia y mejorar exponencialmente su calidad de vida; más aún cuando, a pocos kilómetros de distancia, los pacientes gallegos o

madriileños tienen acceso a él. Por eso tras varios años de lucha y varias reuniones fallidas nos hemos visto obligados a salir a la calle a manifestar nuestro derecho.



# M!

CORPORACIÓN  
MASAVEU



Desde 1840, trabajo y valores

MASAVEU ● INDUSTRIA    MASAVEU ● MEDICINA    MASAVEU ● INMOBILIARIA    MASAVEU ● BODEGAS  
MASAVEU ● INTERNACIONAL    MASAVEU ● APARCAMIENTOS    MASAVEU ● ARTE

[www.corporacionmasaveu.es](http://www.corporacionmasaveu.es)

# AENFIPA apoyando a las personas enfermas y a sus familias



En Aenfipa acompañamos a las personas enfermas de Fibromialgia y síndrome de fatiga crónica/EM del Principado de Asturias y a sus familias, en el difícil proceso de padecer y sobrellevar una enfermedad crónica

Para ello, realizamos actividades dirigidas a estas personas, abordando ambas patologías desde un enfoque multidisciplinar que les ayuda a manejar las diferentes situaciones en las que se ven envueltos/as.

Además de estas intervenciones que hacemos de forma individual, nuestras profesionales imparten talleres grupales de pilates, gestión emocional, rincón de la calma, talleres de nutrición, charlas para familiares, ejercicio físico, sensibilización sobre ambas patologías y talleres de actividades dirigidas por profesionales externos a nuestra asociación, como bailoterapia, marcha nórdica y ejercicio dirigido en el agua.

Uno de los perfiles más importantes en nuestra asociación es la figura de **Socio/a Colaborador/a**. Mediante esta figura, por una pequeña cuota anual, puedes disfrutar de descuentos que nos brindan las empresas que colaboran con Aenfipa. Puedes encontrar estas empresas colgadas en nuestra web, dónde también encontrarás la inscripción de socio/a voluntario/a.

Realizamos también numerosas actividades tratando de dar visibilidad a ambas enfermedades para una mayor comprensión de la sociedad. Sin ir más lejos, el pasado día **12 de mayo**, celebramos el **Día Mundial de la Fibromialgia y el Síndrome de Fatiga Crónica**. Nos reunimos en la Plaza de la Escandalera de Oviedo para



Desde este enfoque multidisciplinar abordamos los siguientes ámbitos:

**PSICOLÓGICO:** para ello Aenfipa cuenta con 2 psicólogas que hacen terapia individual en Oviedo, Gijón, Avilés, Mieres y Langreo.

**NUTRICIÓN:** en Oviedo.

**FISIOTERAPIA:** en Oviedo, Gijón, Avilés, Mieres y Langreo.

**TRABAJO SOCIAL:** en Oviedo, Gijón y Avilés.

conmemorar la festividad y hacernos más visibles.

Estaba previsto que la jornada comenzase con un paseo de Marcha Nórdica pero el tiempo nos obligó a cancelar esta actividad. A las 12 comenzó la lectura del manifiesto a cargo de la Presidenta de la asociación, Alicia Suárez Taladriz. Al término de esta intervención comenzó el taller de bailoterapia dirigido por Amador Valdés.

El **Ayuntamiento de Oviedo**, apoyando la jornada, **tintó el agua de la fuente de la Plaza de la Escandalera en el color representativo de la fibromialgia y el síndrome de fatiga crónica/encefalomielitis miálgica**.

Al final, el tiempo nos respetó y pudimos terminar la jornada con una gran afluencia de público que se unió a bailar con nosotras. Y al día siguiente,



te, celebramos un encuentro en la Casa de la Montaña en el Parque de Invierno de Oviedo con una Espicha Solidaria.

Aenfipa se mueve y no dejamos de trabajar en nuevos proyectos y otros que venimos realizando año tras año.

Gracias a todos los que habéis participado y a los que no lo habéis hecho, os animamos a participar en próximos eventos. Para más información podéis acudir a nuestra web:

[www.fibromialgia-asturias.org](http://www.fibromialgia-asturias.org)



# AADEM cambia su sede en Oviedo



La Asociación Asturiana de Esclerosis Múltiple (AADEM) tiene el placer de anunciaros que durante el pasado mes de mayo por fin nos hemos trasladado de sede.

Cuenta con unas instalaciones mucho más amplias y luminosas, más modernas y lo más importante, más accesibles, tanto en el interior del local como en su acceso.

Otra ventaja a destacar es su proximidad con el Hospital Universitario Central de Asturias (HUCA).

Muchos de nuestros socios y usuarios vienen derivados de los Servicios de Neurología de las distintas Áreas Sanitarias del Principado de Asturias. **Nuestro objetivo** es poder brindar un servicio de calidad, cubriendo todas las necesidades que vayan surgiendo.



El nuevo local, sede central de la Asociación, está ubicado en la calle Ámsterdam, 14, bajo, en la localidad de Oviedo

## La casa común



JUNTA GENERAL  
DEL PRINCIPADO  
DE ASTURIAS

WWW.IGPA.ES



## ASEMPA redescubre Oviedo en una visita guiada y accesible



Visita muy interesante y didáctica de la mano del historiador **José García Fernández (Pepe)** que nos regaló una clase magistral sobre parte de la historia más "desconocida" del Oviedo burgués hasta los años 30.

Muchas gracias a todos los que os animasteis a venir y en especial a Pepe por ofrecernos su sabiduría a través de un paseo tan agradable y sorprendente. ¡Repetiremos!



## ASEMPA elabora llaveros solidarios



En el taller de manualidades de ASEMPA, nuestra socia e integrante de la Junta Directiva, **Laura Martínez**, enseña a otros participantes a elaborar llaveros a través de la técnica de crochet japonesa del "amigurumi".

Fabrican animales u objetos de la vida real, pero con una estética de caricatura amigable.

Parece que se desarrolló mucho después de la II Guerra Mundial, en los peores momentos de la posguerra y lo comenzaron las madres y abuelas para generar en las niñas y niños un ambiente que los alejara de la situación dramática que vivían. De esa iconografía surgió el personaje mundialmente conocido como "Hello Kitty" que representa perfectamente esta tendencia estética.



El término **amigurumi** es un acrónimo en japonés, compuesto de: *ami*, "tejido", y *nuigurumi*, "muñeco de peluche". Es una tendencia o moda japonesa que consiste en **tejer pequeños muñecos mediante técnicas de croché o ganchillo**. Normalmente, los amigurumis tienen forma principalmente de animales como osos, conejos, gatos o perros, pero también adquieren otras formas como comidas, plantas e incluso accesorios.

En Japón estos pequeños muñecos son algo más que un simple pasatiempo, ya que forman parte de la cultura *kawaii*, término que podría traducirse como "mono" o "tierno".

Todo lo recaudado gracias a los llaveros solidarios, va destinado a la cofinanciación de servicios y proyectos de rehabilitación para personas que conviven con enfermedades neuromusculares. ¿Quieres uno? ¡Contacta con nosotras!

[asemasturias@hotmail.com](mailto:asemasturias@hotmail.com)

Por último, queremos agradecer su colaboración a todas las **entidades públicas**:

*Consejerías de Salud, Derechos Sociales y Bienestar, Ayuntamientos de Gijón, Oviedo, Avilés, Siero, Castrillón y Corvera.*

Y **entidades privadas**:

*La Caixa, Fundación Alimerka, Fundación Quaes.*

Así como a las **empresas solidarias** que realizan aportaciones a nuestra entidad. **Gracias a todas ellas y a ellos, podemos mantener y mejorar nuestros proyectos.**



# Peregrinando al CREDINE



**"Me parece estar pasando el desierto y no acabo de ver el final..."** esta es la definición de mi proceso para asistir al Centro de Referencia Estatal de Discapacidades Neurológicas y, supongo que, como yo, habrá muchos posibles usuarios, personas con problemas derivados de enfermedades neurológicas

**T**ras años de espera para la creación de este centro de referencia regional, por fin se pone en marcha.

Como muchos otros, me desplazo desde Avilés y, después de pasar unas cuantas sesiones de evaluación por el personal del CREDINE... por fin fui admitido para seguir un tratamiento de seis meses. Hasta aquí todo bien.

Pero desde este primer momento de ilusión, comienzan las dificultades. El centro, aunque todavía está empezando su puesta en marcha, cuenta con terapeutas, buenos profesionales e instalaciones con buenos equipamientos. Sin embargo, una parte fundamental de su funcionamiento, que es su accesibilidad, ya que, se encuentra ubicado en La Felguera, está vetada para todas aquellas personas que precisen un transporte desde cualquier punto de la comunidad, que no tengan recursos económicos suficientes para costearse un taxi adaptado, les puedan llevar o vivan cerca del CREDINE y puedan utilizar la única furgoneta adaptada que hay en estos momentos.

De hecho, aunque se ha creado una plaza de conductor, no se ha licitado aún el transporte y no existe un servicio de transporte público que puedan utilizar de forma autónoma las personas con discapacidades neurológicas que acuden al centro. Esperamos que a partir de septiembre con la colaboración de la Consejería de Derechos Socia-



les y Bienestar se mejore esta necesidad de desplazamiento. Entiendo que es un problema fundamental, que las personas con problemas neuromusculares puedan llegar al centro, y su no abordaje denota una falta de planificación inentendible.

Asimismo, hay un segundo aspecto que me parece de gran importancia, y que ha de ir implementándose, sin prisa, pero sin pausa, y es que, al tratarse de un Centro de Referencia de Discapacidades Neurológicas de ámbito nacional, ha de dotarse de un servicio médico e investigador.

**Creo que para ser un centro de referencia todavía está muy en pañales, por eso creo que las asociaciones y partidos políticos deben/debemos presionar para conseguir que este centro funcione al cien por cien pues me da la sensación que, aunque se van dando pasos, son demasiado lentos.**

Jesús Nicolás Martín Ibáñez. Vicepresidente de DIFAC

**Ayuda a domicilio**  
Levantar y acostar, aseos, preparación de comidas, limpieza, lavado de ropa, etc.  
Servicios puntuales y permanentes

**Selección de internas**  
Nos ocupamos de todas las gestiones (contrato, alta S.Social, etc.)  
Candidatas con experiencia y referencias

Además...  
**Servicio doméstico para familias**  
Preparación de comidas, limpieza de la casa, lavado y planchado, etc.

www.ayudartis.com

Oviedo: Plaza del Fresno, Nº 5 (Antigua Plaza de la Gesta)  
Telf.: 985 245 597 / Móvil: 625 133 304  
Avilés: C/ La Cámara, 3, 2ª dcha. Telf.: 984 831 986 / Móvil: 605 838 282

**Sillas de ruedas, ayudas para el baño, camas articuladas, colchones y cojines antiescaras, etc...**

**Sillas de ruedas eléctricas.**  
Exposición en tienda de primeras marcas.

HORARIO  
Lunes a viernes de 10 a 14h. y de 17 a 20h.  
Sábados de 10 a 14h.

**P** Parking gratuito 1 hora en el parking de la Gesta por concepto de cualquier importe con acceso para personas con movilidad reducida

Más modelos disponibles

www.ayudartis.com

# Día Mundial del Lupus

El 10 de mayo celebramos un nuevo Día Mundial del Lupus con actos encaminados a dar visibilidad, informar y sensibilizar sobre esta enfermedad



Como ya es tradición en esta jornada colocamos **mesas informativas** en el Hospital Universitario Central de Asturias en Oviedo, en el Hospital Universitario de Cabueñes en Gijón y en el Hospital Universitario de San Agustín en Avilés



En nuestras redes sociales dejamos constancia gráfica de las visitas de los profesionales médicos, que ese día pudieron ausentarse un rato de su trabajo y apoyarnos con su presencia en las mesas informativas de los hospitales; así como portar nuestro lazo morado en su solapa, mostrando su apoyo y dando visibilidad a nuestro colectivo.

Nuevamente hemos contado con el respaldo de diversas instituciones públicas que han iluminado de color morado, color que identifica este día, edificios emblemáticos en las principales ciudades asturianas.

El Ayuntamiento de Gijón iluminó de morado la fachada de su casa Consistorial, el Ayuntamiento de Oviedo el teatro Campoamor, el Ayuntamiento de Avilés la fuente de la calle Pruneda y el Ayuntamiento de Corvera el teatro Llar de Las Vegas. El Hospital Universitario de San Agustín también se unió iluminando de morado su fachada.



La iniciativa más novedosa y original de la jornada, motivada por un problema con el sistema de alumbrado el año pasado, corrió a cargo del

Ayuntamiento de Ribera de Arriba que colgó paraguas morados frente a la fachada de su casa consistorial. Un mar morado de paraguas que ondeando al viento y proyectando sombra nos recuerda lo importante que es la protección solar para todos los enfermos de lupus.

Un año más los medios de comunicación se han hecho eco del Día Mundial del Lupus. El informativo territorial de TVE en Asturias emitió un reportaje sobre el lupus y recogió los testimonios de Ana Isabel García y Geli Díaz. La TPA en su programación de tarde hizo un directo con Geli Díaz para hablar sobre lupus. RNE recogió el testimonio de Rosa García y Onda Cero conectó en directo con Ana Isabel García. La Voz de Asturias entrevistó a la secretaria de Alas, Sara Lozano, que reivindica la importancia del diagnóstico precoz y de la atención multidisciplinar para evitar complicaciones que deriven en otras afecciones.

**La iniciativa más novedosa la realizó el Ayuntamiento de Ribera de Arriba que colgó paraguas morados frente a la fachada de su casa consistorial**





## Campamentos Urbanos de integración para niños y niñas con discapacidad



Desde la Asociación Equitación Positiva, compuesta principalmente por familias de personas con discapacidad, pretendemos mejorar la calidad de vida de las personas que participan en nuestros campamentos urbanos, tanto desde el aspecto físico, como desde el emocional, mental y social.

Entre las diferentes actividades y programas que llevamos a cabo están: Programa de Terapia Asistida con Caballos, Programa de Formación, Asistencia y acompañamiento psicológico a personas con discapacidad y/o sus familias, Programa de Ocio Cualificado, Escuela de Doma Paracuestre y Equitación Adaptada.

El personal que lleva a cabo el campamento, es el mismo que realiza las intervenciones en el Programa Terapéutico, lo cual es un factor importante a tener en cuenta, debido al amplio conocimiento y a la experiencia en intervención con personas con discapacidad.

Las intervenciones asistidas con caballos para niños y niñas con discapacidad se llevan a cabo con diferentes actividades donde los participantes, ayudados por personal especializado, realizan juegos y tareas concretas, salidas a la comunidad y/o en el centro ecuestre.

En ellos, se persiguen los siguientes objetivos: fomentar la sociabilidad, la inclusión, la toma de decisiones, desarrollar la psicomotricidad, potenciar la atención, fomentar la autonomía en las tareas de la vida diaria... en definitiva, proporcionar experiencias y actividades divertidas, que les sean en la calidad de vida de los y las participantes.



Los campamentos los desarrollamos en las instalaciones del Centro Ecuestre "El Asturcón" desde el 3 al 21 de julio, de lunes a viernes y en horario de 10:00 a 14:00 horas. Toda la información acerca de las actividades, se puede obtener a través de nuestra web o en los teléfonos 635 176 038 / 985 91 22 84, además de nuestro email:

[contacto@equitacionpositiva.es](mailto:contacto@equitacionpositiva.es)



**COPIADORAS**

Alonso Rodríguez Copiadoras S.L.  
C/ Asturcón, 2 bajo.  
33006 Oviedo

Tel: 985 258 151

[WWW.ARCOOFIMATICA.COM](http://WWW.ARCOOFIMATICA.COM)

- COPIADORAS MULTIFUNCIÓN
- SOLUCIONES INFORMÁTICAS
- GESTIÓN DOCUMENTAL
- EQUIPOS AUDIOVISUALES
- MANTENIMIENTO INTEGRALES OFIMÁTICOS

DISTRIBUIDOR OFICIAL

**SHARP**

# Celebración del Día Mundial del Parkinson

En Asturias afecta a 4.100 personas y a 160.000 en España



ASOCIACIÓN  
PARKINSON  
ASTURIAS



El pasado 11 de abril la Asociación Parkinson Asturias celebró el **Día Mundial del Parkinson** para dar a conocer una patología que se calcula que en Asturias afecta a 4.100 personas y a 160.000 en España

El parkinson provoca una serie de síntomas motores y no motores que fluctúan a lo largo del día, además estos cambios son imprevisibles y limitan gravemente la calidad de vida de las personas diagnosticadas impactando directamente en sus relaciones sociales.

Síntomas como bloqueos en la marcha, lentitud de movimientos, falta de equilibrio, dificultades a la hora de hablar y comer o rigidez facial, siguen siendo síntomas desconocidos y, si además se producen en espacios públicos o eventos sociales, hace que las personas que los padecen les sitúen en una posición de vulnerabilidad ante las miradas y actitudes de una sociedad que desconoce la complejidad de la enfermedad.

Este año se llevó a cabo la campaña "Dame mi tiempo" bajo el lema "Por unas relaciones sociales que respeten los tiempos de las personas con



Acto institucional: Se celebró el día 11 de abril en el Centro Asturiano en Oviedo.

Parkinson" con el objetivo de que la comunidad en general tenga una imagen más ajustada a la realidad de las personas diagnosticadas de párkinson y que eso ayude a que el colectivo se sienta más integrado a nivel social, laboral y familiar.

**Parkinson Asturias reivindican reducir los tiempos de la atención sanitaria que reciben las personas con párkinson, desde el diagnóstico a la derivación a la consulta de neurología y el especialista**

siempre hay un número

Tlf.: 985 133 930 - www.ascensores-tresa.com

Ascensores  
**TRESA**  
Elevators

Pullmans  
**LlANEZA S.L.**

llaneza@pullmansllaneza.com

Polg. Ind. Fábrica de Mieres, 2. 33600 Mieres-Asturias  
Tífs.: 985 465 878/465 910 Fax: 985 464 721



La asociación ha llevado a cabo una serie de actos a lo largo del mes de abril para conmemorarlo. El acto institucional se celebró el 11 de abril en el Centro Asturiano en Oviedo con el acompañamiento de representantes de distintas administraciones públicas, entidades privadas, así como de numerosas personas asociadas y sus familiares.

**Se entregó el “Tulipan 2023” a la Fundación Alimerka por su trayectoria de ayuda a la Asociación a lo largo de todos estos años**



En el acto y con el fondo del lema de la campaña, se recalcó la importancia de reducir los tiempos de la atención sanitaria que reciben las personas con párkinson: el tiempo que las personas tardan en recibir el diagnóstico, el tiempo que las personas esperan para ser derivadas a neurología o el tiempo que las personas con párkinson esperan hasta la siguiente consulta del especialista.

En el acto se entregó el “Tulipan 2023” a la Fundación Alimerka por su trayectoria de ayuda a la Asociación a lo largo de todos estos años. Recogió el premio su director Antonio Blanco Prieto.

En torno a esos días se instalaron **mesas informativas** y se realizaron **cuestionarios** en Oviedo, Mieres, Ujo, Turón, Avilés, El Entrego y Pola de Siero, asesorando sobre la enfermedad y sobre los recursos que ofrece la Asociación.

El 14 de abril, en el Teatro de San Martín del Rey Aurelio, se organizó un **acto solidario presentado por Tácito Alonso y Almudena Cueto**. Se llevó cabo una sesión de cortos en asturiano de los directores José Luís Váz-



*Un joven participante en la Fresun Solidaria.*

quez, **Aitor Acebal y Marino Franco**. El acto se completó con la actuación de la Rondalla de Noreña.

Los actos se cerraron el 7 de mayo con la **I Fresun Solidaria** organizada por la asociación de vecinos de La Fresneda y en la que participaron numerosas personas y colaboraron en su organización entidades privadas, comercios y empresas.

**Yolanda Villanueva Rodríguez**  
*Directora de la Asociación Parkinson Asturias*

**ema**  
Gijón | Xixón

**Garmat**  
ORTOPEDIA

TJ 985 71 10 32  
garmat@garmat.org  
www.garmat.org

Empresa pionera en Asturias en la eliminación de barreras arquitectónicas.  
Disponemos de todos los productos del mercado en ortopedia y ayudas técnicas.

**Garmat S.L. 31 años de experiencia dando SOLUCIONES PERSONALIZADAS**

Pol. Ind. Recta de Lleu, parcela 4  
33583 Villamayor-Piloña. Asturias

# Actividades y eventos de ALCER de mayo a septiembre



## Formación de trabajadores



Los días 12 y 13 de abril nuestra trabajadora se desplazó hasta Madrid para continuar formándose.

Dentro del programa formativo se trataron temas como la Promoción de la Investigación Clínica, el desplazamiento vacacional, la anemia renal, estrategias de prevención y diagnóstico precoz de la Enfermedad Renal Crónica y se llevaron a cabo sesiones de trabajo de grupos de profesionales.

Todo ello para poder seguir dando la mejor atención posible a todos los pacientes con ERC y a sus familiares.

## VII Feria Avilesina de Asociaciones

El sábado 15 de abril, un año más, hemos acudido a la FAVA con un stand informativo para seguir intentando concienciar a la población asturiana sobre la importancia de la donación de órganos, dando además visibilidad a nuestra Asociación y que ello sirva para orientar a personas que pudieran necesitar nuestros servicios.



## Taller de nutrición (La proteína y el agua en la ERC)



El día 25 de abril hemos impartido un taller en nuestra sede de Oviedo, con nuestra nutricionista, sobre la ingesta de proteína y agua en la ERC.

También hemos emitido en directo, en nuestras redes sociales, la impartición del taller, para las personas que no pudieron acudir presencialmente al mismo.



## Encuentro de convivencia

El fin de semana del 13 y 14 de mayo, un grupo de personas con ERC y familiares nos desplazamos hasta Galicia donde tuvimos una comida de convivencia con nuestros compañeros de Alcer Coruña, en la que pudimos compartir experiencias.

Aprovechamos el viaje para visitar algunos puntos de interés turístico en La Coruña y después descansamos en Finisterre.





## VI Jornada Renal de Jarrío



El domingo día 21 de mayo impartimos la VI Jornada Renal, esta vez en el Hospital Comarcal de Jarrío. A esta jornada acudieron un total de 53 personas y se trataron temas como: “La consulta Erca”, “Cuidando al Cuidador” impartido por una Psicoterapeuta y “La anemia renal y punción ecodirigida en la fístula”.

## Asamblea de la Federación Nacional Alcer



Los días 26 y 27 de mayo, nuestro presidente y un vocal de la Junta Directiva acudieron a la Asamblea General de Socios de la Federación Nacional, donde se aprobaron todos los puntos tratados en el orden del día, tanto en la convocatoria ordinaria como en la extraordinaria.

## VII Carrera Dona Vida



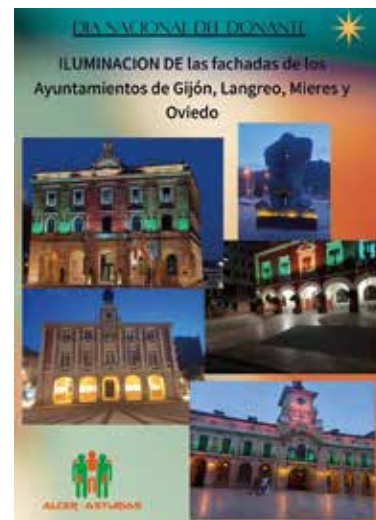
El domingo día 4 de junio hemos colocado un stand informativo aprovechando la celebración de “La Carrera Dona Vida” en la playa de poniente de Gijón. Un lugar de encuentro para continuar con nuestra labor informativa sobre la donación de órganos.

## Día del Donante



El miércoles 7 de junio se celebra el DÍA NACIONAL DEL DONANTE, para ello este año, hemos querido iluminar las fachadas de algunos Ayuntamientos de nuestra comunidad (Gijón, Langreo, Mieres y Oviedo), con los colores verde y naranja, colores corporativos de Alcer Asturias.

También hemos estado toda la Jornada en el Centro Comercial Parque Principado donde nos han cedido un espacio para poder seguir dando información a todas aquellas personas que manifiesten interés por la donación de órganos.



Y por supuesto, seguimos con nuestra **CAMPAÑA DE HEMOTERAPIA**, con una muy buena acogida tanto por parte de los enfermos como del personal sanitario.

Estar con ellos y verlos disfrutar de la música, las canciones, los bailes, los juegos y la magia... es para nosotros un chute de energía para continuar trabajando.

# PROYECTOS IRPF



## GOBIERNO DEL PRINCIPADO DE ASTURIAS

CONSEJERÍA DE DERECHOS SOCIALES Y BIENESTAR



POR SOLIDARIDAD  
**OTROS FINES DE INTERÉS SOCIAL**

En el año 2022 más de **620 personas con discapacidad física y orgánica** de nuestra CC.AA. con situaciones socio-familiares y económicas desfavorecidas, se han beneficiado de los 9 proyectos desarrollados por nuestra entidad, tratando de mejorar su calidad de vida. Estos proyectos están enmarcados en la convocatoria de 2021, subvencionados con cargo al tramo autonómico de la **asignación tributaria del 0,7% del Impuesto sobre la Renta de las Personas Físicas en Asturias**. Hemos prestando atención a los socios/as de las Asociaciones federadas en COCEMFE Asturias en varias líneas de intervención como el fomento de la autonomía personal con proyectos de **rehabilitación** (220 personas beneficiadas), asistencia personal (27 personas beneficiadas), **accesibilidad** (320 personas beneficiadas), como la prevención de la dependencia, la **discriminación** (Campaña de Uso Adecuado del Lenguaje difundida a más de 7.000 personas) o para favorecer la **inserción laboral** (22 personas atendidas), incluida la **formación para la especialización de los profesionales** (17 profesionales formados en asistencia personal y otros 17 en ejercicio físico terapéutico en pacientes neurológicos y en análisis acústico de sonidos de deglución) y contribuyendo a **crear puestos de trabajo** (atendidas 18 mujeres), beneficiando tanto a las personas con discapacidad como a sus familiares.

Este año también se ha podido contar con el apoyo de la Consejería de Derechos Sociales y Bienestar, gracias a las aportaciones de los miles de asturianos y asturianas que han marcado la **casilla 106 de Actividades de Interés Social en su declaración de la renta**, haciendo que las entidades sociales podamos poner en marcha programas de interés general con fines sociales, lo que nos ha facilitado poder desarrollar hasta **13 proyectos** para personas que requieren apoyos para la autonomía personal y vida autónoma, para aquellas que necesitan un servicio de transporte adaptado o descanso familiar, que reciben apoyo en su inclusión educativa y laboral o programas de sensibilización o preventivos de la dependencia, entre otras situaciones. Especial hincapié en la importancia de potenciar la figura del asistente personal para conseguir una mayor autonomía y empoderamiento de las personas

con discapacidad o la brecha digital, así como conseguir una cobertura justa para las personas con discapacidad física y orgánica con determinadas enfermedades, tratando de abordar y dar respuesta a sus necesidades.

Seguidamente se expone un breve resumen de cada uno de los proyectos que se están desarrollando en la actualidad, con el apoyo económico de la convocatoria del IRPF 2022:

### AUTONOMÍA PARA LA VIDA A TRAVÉS DE LA REHABILITACIÓN

Con este proyecto se están prestando tratamientos rehabilitadores a personas con discapacidad de forma continuada a lo largo del año, para mejorar la autonomía personal, prevenir complicaciones y tratar de mantener las actividades básicas de la vida diaria, durante el mayor tiempo posible. Esta atención se presta en varias áreas sanitarias de Asturias, incluyendo a usuarios/as de la zona rural como Ribadesella o Jarrío, Navia donde este tipo de tratamientos, hoy por hoy, no son atendidos por los servicios públicos.

### ASISTENTE PERSONAL: APOYO A LA VIDA INDEPENDIENTE

Se está desarrollando un servicio, para proporcionar a las personas con discapacidad y dependencia, el acceso a una vida independiente y autónoma en su entorno habitual; proporcionándoles los apoyos humanos necesarios, para desarrollar aquellas actividades de la vida diaria que, por sus limitaciones funcionales, no pueden desarrollar por sí mismas o que requieren del apoyo de otros/as para su ejecución. Entendemos la asistencia personal, como una herramienta de apoyo humano, para el desempeño de tareas de la vida diaria, controlada por las propias personas beneficiarias con capacidad de autodeterminación.





### **OFICINA TÉCNICA DE ACCESIBILIDAD (OTA)**

Con este proyecto, se trata de mejorar la autonomía de las personas con discapacidad, facilitando la movilidad y la accesibilidad, informando, formando y asesorando en materia de accesibilidad universal a nivel arquitectónico, urbanístico, del transporte y de la comunicación. Se atienden las demandas que nos plantean asociaciones, Administración, empresas y particulares y especialmente los socios/as de las 26 entidades federadas. También se lleva a cabo la difusión sobre accesibilidad universal, normativa y legislación.

### **TRANSPORTE ADAPTADO PUERTA A PUERTA**

Este servicio de transporte puerta a puerta, trata de dar respuesta a las necesidades de movilidad que tienen las personas con discapacidad y altos niveles de dependencia, que por diversas razones no pueden utilizar los servicios de transporte público existentes, al no están adaptados a las necesidades de todas las personas con movilidad reducida o no tener la autonomía suficiente para utilizarlos.

### **FORMACIÓN A PROFESIONALES DE ATENCIÓN DIRECTA** **Curso formativo en asistencia personal**

Con esta subvención, se promueve la formación de profesionales para trabajar con personas con discapacidad y ciertos niveles de dependencia, con la finalidad de formarles a través de una formación no reglada, de 50 horas de duración, en materia de dependencia, en materia de asistencia personal. Con los apoyos de estos profesionales se busca mejorar la autonomía personal y fomentar la vida independiente.

### **Formación a los profesionales de rehabilitación**

Con esta formación se capacita a los profesionales del Programa de Rehabilitación Continuada en la atención a las personas con patologías neuromusculares y otras afecciones respiratorias tanto a los fisioterapeutas como a los logopedas, dotándoles especialmente de estrategias rápidas y sencillas de intervención.

### **SUPER-ARTE: TALLER DE ENVEJECIMIENTO ACTIVO**

Con este proyecto se impulsan actividades saludables, accesibles y acordes a las necesidades individuales, para que las personas mayores con discapacidad se mantengan activas, física e intelectualmente, y puedan así afrontar en las mejores condiciones al proceso del envejecimiento.

### **SERVICIO DE INTEGRACIÓN LABORAL: ROMPIENDO LA BRECHA DIGITAL**

Actualmente en desarrollo. Trata de favorecer la empleabilidad y la integración sociolaboral de las personas con discapacidad del Principado de Asturias, a través de un proceso de orientación laboral, formación en nuevas tecnologías y acompañamiento al empleo.

### **CAMPAÑA DE INFORMACIÓN DE LOS BENEFICIOS DE LA CONTRATACIÓN DE PERSONAS CON DISCAPACIDAD EN EMPRESA INCLUSIVAS**

Con el desarrollo de este proyecto se trata de mejorar los niveles de información de las empresas, sobre la obligatoriedad de contratar a personas con discapacidad, las "capacidades" laborales de estas personas y los beneficios que conlleva su contratación.

### **ME CUIDO: TALLER PARA CUIDADORES/AS**

Se impartirán talleres para cuidadores/as informales de personas con discapacidad dependientes, socios y socias de las entidades federadas a COCEMFE Asturias, para promover las habilidades y competencias de las personas cuidadoras informales, mediante una atención integral y a través de la promoción de su salud

### **PROGRAMA DE PREVENCIÓN DE CONDUCTAS DISCRIMINATORIAS DIRIGIDAS HACIA LAS PERSONAS CON DISCAPACIDAD**

A través de este proyecto, se tratará de prevenir la discriminación proyectada hacia las personas con discapacidad en el Principado de Asturias, producida por un uso inadecuado del lenguaje, se busca concienciar a la sociedad sobre el uso de un lenguaje común, correcto, respetuoso e inclusivo, y transformar la imagen, estereotipos y roles existentes en percepciones positivas realistas del mismo.

### **PROGRAMA DE ATENCIÓN INTEGRAL Y PROMOCIÓN DE LA SALUD DE LA MUJER CON DISCAPACIDAD**

Este proyecto está dirigido específicamente a la promoción de la salud de la mujer con discapacidad, potenciando el empoderamiento y la autodeterminación en el proceso de toma de decisiones, como medida de fomento de su autonomía personal y participación comunitaria, teniendo como base una atención primordial a la salud tanto física como emocional.

### **PROGRAMA DE ACOMPAÑAMIENTO AL EMPLEO DE LA MUJER CON DISCAPACIDAD**

El desarrollo de este proyecto busca favorecer la inclusión socio laboral de las mujeres con discapacidad facilitándoles las competencias laborales, a través de un proceso formativo personalizado y el acompañamiento hacia el empleo con el objetivo final de mejorar su empleabilidad.

## UMA informa sobre las medidas de apoyo para facilitar la participación electoral de personas con discapacidad y movilidad reducida



Unión de Discapacitados  
del Principado de Asturias

La **UNIÓN DE DISCAPACITADOS del PRINCIPADO de ASTURIAS (UMA)**, convocó el día **18 de Julio** una rueda de prensa, en la sede de la asociación, con el objetivo de informar a los asturianos y asturianas con discapacidad y/o movilidad reducida, de los apoyos con los que contaban para acudir el **23 de julio de 2023** a ejercer, su derecho a voto con todas las garantías.

**P**articiparon en representación de UMA la Presidenta y el Secretario y estuvieron acompañados por el Director General de Servicios Sociales y Mayores, **Enrique Rodríguez Nuño**.

La información detallada está recogida en la web del Ministerio del Interior: [www.interior.gob.es](http://www.interior.gob.es) y es necesario conocerla para poder participar en igualdad de condiciones de la democracia.

**Para que las personas con discapacidad y movilidad reducida, puedan ejercer su derecho al voto se ha de garantizar que los edificios utilizados como locales electorales sean accesibles, siendo obligación de los ayuntamientos el proponer locales accesibles para ubicar en ellos las mesas electorales**

En relación al transporte adaptado es importante conocer que, en los procesos electorales, cuya gestión sea competencia de la Administración General del Estado y se pueda demostrar la ausencia de transporte público accesible al local electoral, la Administración General del Estado proporcionará medios de transporte gratuitos adecuados para las personas con discapacidad motriz que lo soliciten, cuando exista disponibilidad presupuestaria. Para solicitarlo, se ha de contactar con la Junta Electoral de Zona competente o, directamente, con la Delegación del Gobierno de Asturias.

Una vez que hemos llegado al espacio electoral y a petición de los electores y las electoras con discapacidad,



solo cuando se solicite, en la entrada al local electoral, el representante de la Administración o las Fuerzas y Cuerpos de Seguridad podrán acompañarles en el itinerario hasta la Mesa electoral correspondiente. También se le puede acompañar al usuario/a a escoger la opción de voto que desee para después introducirlo en la urna.

Además, puede tener el apoyo de una persona de su confianza en el

proceso de su votación presencial, cuando no sepan leer o cuando por su discapacidad no puedan elegir la papeleta o colocarla dentro del sobre.



**En cuanto al voto por correo para personas con problemas de movilidad, el procedimiento es el siguiente:**

- Las personas que no pueda presentar esa solicitud de manera personal en la Oficina de Correos, por causa de enfermedad o discapacidad, han de **contactar con un Notario que actuará, de manera gratuita (Consejo General del Notariado) y le entregarán el certificado médico oficial y gratuito.**
- **El Notario se desplazará al domicilio del elector o electora**, ya sea un hospital, residencia de mayores, o el domicilio de un familiar. Posteriormente, la persona que le representa podrá ir -dentro del plazo de solicitud del voto por correo- personalmente, con su D.N.I. y el poder notarial, a cualquier Oficina de Correos y solicitará el impreso para votar por correo.



En cuanto a la obligación de **formar parte de una mesa electoral** tanto los presidentes y vocales titulares como los suplentes designados pueden formular excusas para formar parte de las mesas electorales

La ley **exenta a las personas con discapacidad, pensionistas de incapacidad permanente absoluta y gran invalidez** de formar parte de una mesa electoral. Únicamente tienes que acreditar que cuentas con una discapacidad reconocida del 33%, como mínimo. No obstante, **si el usuario/a quiere puede formar parte de la composición de la mesa electoral** y ponerse en contacto con la Junta Electoral, para que le facilite todo lo necesario para realizar sus funciones.

Otra **excusa es la lesión, dolencia o enfermedad física o psíquica** que, aunque no haya dado lugar a declaración de incapacidad para el trabajo, impida ejercer las funciones

de miembro de una mesa electoral, o convertida en particularmente difícil o penoso el ejercicio de tales funciones. La acreditación de esta causa se efectuará mediante **certificado médico** en el que se detallen **las limitaciones que impidan o dificulten tal desempeño**.



## ATENCIÓN PREFERENTE

*Otra información de interés es la recogida en el artículo 12 del R/D 193/2023 de 21 de marzo, por el que se regulan las condiciones básicas de accesibilidad y no discriminación de las personas con discapacidad para el acceso y utilización de los bienes y servicios a disposición del público.*

Las **personas que por motivo de o por razón de su discapacidad, precisen de apoyos o asistencias intensos** para garantizar su igualdad de oportunidades, disfrutarán en el acceso y utilización de bienes y servicios a disposición del público, de una **ATENCIÓN PREFERENTE**, siempre que así lo soliciten, sin que ello suponga un sobrecoste para dichas personas.

Esta preferencia se producirá particularmente en el acceso a servicios de concurrencia públi-



ca que impliquen **ESPERAS** como pueden ser las colas para emitir el voto, las colas en los centros de salud, en los centros municipales o ayuntamientos para realizar un trámite, las colas para acceder a un transporte público, etc.

Igualmente tendrán derecho de atención preferente los **asistentes personales** u otras personas de apoyo que acompañen a las personas con discapacidad, sin que ello suponga un sobrecoste para dichas personas.



Naturalmente vending

985 111 399

C/ Dinamarca, 10  
Polígono del Espíritu Santo  
33010 · Oviedo (Asturias)



[www.herdicasa.com](http://www.herdicasa.com)

## Entrevista a

# Carmen Moriyón

## Alcaldesa de Gijón



Licenciada en Medicina y Cirugía por la Universidad de Oviedo. Fue responsable de la unidad de cáncer de mama en el Hospital de Cabueñes hasta su elección como alcaldesa. Su trabajo le ha hecho merecedora de numerosas distinciones, entre ellas el premio del Instituto Reina Sofía de Investigación de Área de Formación del Servicio de Salud del Principado de Asturias.

Comenzó su actividad política en Foro Asturias en 2011, donde consiguió ser investida Alcaldesa con el apoyo del Partido Popular. Se volvió a presentar a las elecciones municipales de 2015 obteniendo de nuevo la alcaldía.

La presidenta de Foro Asturias es muy aficionada a los temas relacionados con la jardinería. Le gusta el mar, la música y caminar. También es belenista.

**P. ¿Qué va a hacer el nuevo equipo de Gobierno para que la exención en el pago de la ORA se produzca de nuevo en Gijón?**

En agosto, el Pleno del Ayuntamiento acordó retirar el recurso contra la sentencia que anulaba la Ordenanza de Movilidad con los votos favorables de los tres socios de gobierno y los votos en contra del PSOE, IU y Podemos.

Esta decisión inició la anulación de dicha ordenanza, que se producirá, de manera formal, en septiembre, cuando el Tribunal Supremo confirme el fin del proceso judicial. A partir de ese momento, los poseedores de la tarjeta europea de movilidad reducida podrán volver a aparcar gratis, como sucedía antes de que el anterior gobierno pusiese en marcha esta normativa. Fue un compromiso de campaña por parte de los partidos que conformamos este gobierno y se ha cumplido en tiempo récord.

**P. ¿Existe el compromiso para la aprobación de la Ordenanza de Accesibilidad en el menor tiempo posible, con su memoria económica?**

Sí. Me consta que desde Servicios Sociales se está trabajando para poder aprobar la Ordenanza de Accesibilidad cuanto antes, después de varios años parada. Sabemos que es una prioridad para las asociaciones y colectivos del sector y también lo es para este gobierno.

**“ Los poseedores de la tarjeta europea de movilidad reducida podrán volver a aparcar gratis en la zona azul de Gijón**

**Creo que el compromiso de la hostelería y el comercio a la hora de fomentar una ciudad más abierta y accesible está fuera de toda duda. El Ayuntamiento estará ahí para fomentar que siga siendo así ”**

**P. ¿Se prevé mejorar las cuantías de la subvención de la Fundación Municipal de Servicios Sociales y adelantar la convocatoria para poder obtener el primer pago en el primer trimestre del año?**

Mejorar el funcionamiento de la administración es un aspecto fundamental a la hora de permitir que la ciudad se desarrolle. Somos conscientes del papel que juega la Fundación Municipal de Servicios Sociales y del inmenso trabajo que sus profesionales desarrollan, de la misma forma que somos sensibles a las necesidades actuales del tejido social. Sin entrar en anuncios, quiero garantizar que el ámbito social es algo que estará muy presente en la acción de este gobierno. A lo largo de los años, Gijón siempre se ha caracterizado por ser una ciudad integradora en la que no se dejaba a nadie atrás. Vamos a potenciar eso y ajustarlo a las nuevas realidades, ya sea a través de un aumento de los recursos o generando una administración más ágil y con mayor capacidad de respuesta.



**P. ¿Se colaborará con las ONG de la discapacidad, para mejorar su estabilidad, utilizando vías de financiación más estables como los convenios o conciertos, recogidos en la Ley del Principado de Asturias sobre acción concertada?**

Creo que debe ser Servicios Sociales quien de a conocer su hoja de ruta y maneje los tiempos a la hora de hacer los anuncios que correspondan. Lo que sí puedo decir es que se está haciendo un gran trabajo y pronto habrá grandes noticias.

**P. ¿Ve viables las mejoras en el equipamiento y el horario de atención en el punto de Playa Accesible de Poñente? ¿Y tener un nuevo punto de Playa Accesible en el Arbeyal?**

Viables y necesarias. Gijón debe ser una ciudad que incrementemente gradualmente su accesibilidad para que todos los gijoneses y aquellos que nos visitan puedan disfrutar al máximo de la ciudad. En el caso de nuestras playas, es necesario dotar a los arenales de todas las ayudas técnicas necesarias para que puedan ser utilizados por las personas con discapacidad y/o movilidad reducida.

**P. ¿Estarían dispuestos a elaborar un Plan de Accesibilidad 2023 -2026 con acciones concretas, indicadores y presupuesto suficiente para mejorar la accesibilidad de nuestra ciudad?**

Nuevamente, creo que debe ser Servicios Sociales quien determine si las medidas que se pongan en marcha de cara a mejorar la accesibilidad de la ciudad deben ir recogidas en un Plan de Accesibilidad o por medio de otra denominación. Lo que sí puedo garantizar como Alcaldesa de Gijón/Xixón es que este equipo de gobierno va a hacer un esfuerzo constante y sin igual para que la ciudad sea lo más accesible y amable posible para todas las personas; es un aspecto prioritario.

**“ El tejido social de Gijón es parte esencial de nuestro patrimonio y es un deber del Ayuntamiento que ese trabajo sea visible ”**

**P. ¿Además de la actualización y ampliación de las rutas turísticas accesibles de Gijón, considera viable el apoyo al sector hostelero y comercial para mejorar la accesibilidad de sus locales, como están haciendo ayuntamientos de otras comunidades autónomas?**

La mejora de la accesibilidad de una ciudad es un proceso que no debe reducirse únicamente a los colectivos y asociaciones del sector, sino que debe interpelar también a todos los niveles de la sociedad. En este sentido, creo que el compromiso de la hostelería y el comercio a la hora de fomentar una ciudad más abierta y accesible está fuera de toda duda. El Ayuntamiento estará ahí para fomentar que siga siendo así.

**P. ¿Considera necesarios proyectos de igualdad de la mujer con discapacidad para conseguir su empoderamiento, prevenir el maltrato y apoyarle a salir del mismo en caso de encontrarse en esta situación?**

Absolutamente. Gijón tiene la suerte de tener una Oficina Municipal de Políticas de Igualdad que es un auténtico lujo, con profesionales que realizan un trabajo imprescindible. En esa labor para prevenir el maltrato y ofrecer salidas a las mujeres víctimas del mismo es importante centrar también la atención en colectivos que puedan ser más vulnerables, ajustando la ayuda a sus necesidades específicas. Cualquier especialización es positiva, más si cabe en un tema trascendental como es la prevención de la violencia sobre la mujer.



**P. ¿Para poder prestar apoyo al mayor número de personas con discapacidad y a sus familias como podemos colaborar para que nuestras asociaciones sean más conocidas?**

Dar a conocer el gran trabajo que realizan las asociaciones y colectivos que trabajan con personas con discapacidad es, sin lugar a dudas, uno de los grandes aspectos de mejora. Además de poner en marcha ayudas y tejer programas que puedan potenciar esta labor, creo que es esencial que los gijoneses sean conscientes de lo que se está haciendo y el impacto tan positivo que tiene para la ciudad, porque es el inicio de la concienciación para seguir creciendo hacia una ciudad lo más justa e inclusiva posible. El tejido social de Gijón es parte esencial de nuestro patrimonio y es un deber del Ayuntamiento que ese trabajo sea visible.

## COCEMFE Asturias y el Principado presentaron una Guía de Turismo Accesible, fruto de la colaboración entre ambos

La Viceconsejera de Turismo, **Graciela Blanco** y la Presidenta de COCEMFE Asturias, **Mónica Oviedo** presentaron el pasado 5 de julio, la publicación digital "Turismo Accesible en Asturias". Una guía de 59 páginas que recoge rutas por los concejos asturianos de Gijón, Oviedo, Avilés, Ribadesella, Villaviciosa y Valdés.

La finalidad de esta guía accesible, que se aloja en el portal [www.turismoasturias.es](http://www.turismoasturias.es), es la de ofrecer un turismo inclusivo para toda la ciudadanía, pero pensado especialmente para las personas con discapacidad y movilidad reducida, en donde se ofrece, a parte de los espacios naturales del Principado de Asturias, recursos de ocio, restauración y alojamientos. Todo ello bajo la supervisión del personal técnico de la OTA que ha auditado toda la información que se ofrece para certificar la rigurosidad de los datos, en lo que a accesibilidad y diseño universal se refiere.

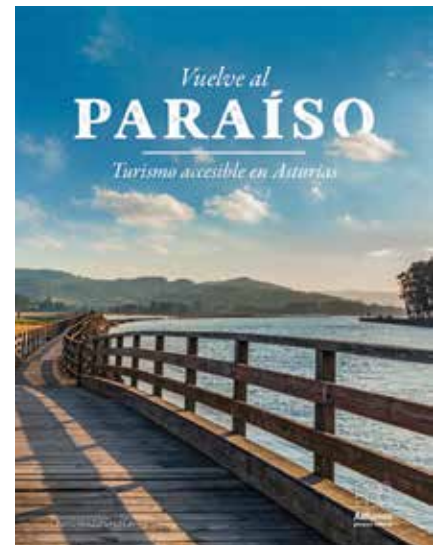


La guía proporciona una serie de destinos en Asturias con una oferta turística accesible, pues el turismo accesible garantiza el uso y disfrute de esta actividad, a las personas que presentan alguna discapacidad o movilidad reducida.

COCEMFE Asturias garantiza este proyecto, en calidad de experta en **ACCESIBILIDAD**, visitando los recursos que aparecen en la guía, los cuales se dan a conocer al viajero con sus condiciones de accesibilidad, reales y actualizadas.

La guía proporciona una serie de destinos en Asturias con una oferta turística accesible, pues el turismo accesible garantiza el uso y disfrute de esta actividad, a las personas que presentan alguna discapacidad o movilidad reducida

Pero la guía ofrece más que unas rutas turísticas accesibles, son experiencias de turismo inclusivo que es aquel que permite la participación de todas las personas en igualdad de oportunidades, independientemente de sus condiciones físicas, sociales y culturales.



La finalidad de esta guía accesible, que se aloja en el portal

[www.turismoasturias.es](http://www.turismoasturias.es)

Es ofrecer un turismo inclusivo para toda la ciudadanía, pero pensado especialmente para las personas con discapacidad y movilidad reducida

En cada una de ellas se ofrece información de alojamientos donde pernoctar, establecimientos donde comer o tomar algo, espacios culturales y de ocio que se redondean con escapadas cercanas a las localidades señaladas para que la experiencia del visitante sea completa.



Mónica Oviedo y Graciela Blanco.



Se señalan los itinerarios accesibles para ir de un recurso a otro, así como las plazas de aparcamiento reservado para personas con movilidad reducida.

**El contenido de la guía proporciona información en materia de accesibilidad de cada uno de los establecimientos y además se facilitan unas fichas, que darán al viajero una visión más amplia y detallada de las características de cada recurso.** De esta manera, las personas con discapacidad podrán valorar qué lugares se adaptan mejor a sus necesidades con carácter previo a la visita, teniendo en cuenta que, todos los establecimientos cumplen con unos criterios mínimos de accesibilidad, de acuerdo a la normativa vigente.

Se pueden consultar a través de fotografías y datos, las características más destacadas del lugar, y mediante un código de colores, se informa del grado

de accesibilidad de los espacios, con una calificación gráfica muy intuitiva.

La colaboración entre COCEMFE Asturias y la Consejería de Turismo permitirá, tanto al visitante como a la ciudadanía del principado, conocer y disfrutar Asturias en igualdad de condiciones al resto de la población que no tiene discapacidad o movilidad reducida.

Para el Sector Turístico de nuestra comunidad autónoma, este tipo de turismo inclusivo, mejora la calidad y la sostenibilidad de la oferta turística. Amplía la cuota de mercado a todas las personas. Aumenta el volumen de clientes, ya que las



LEE EL QR Y DESCARGA LA GUÍA



Recorrido accesible en Luarca.

personas con discapacidad suelen viajar acompañadas. Reduce la estacionalidad al permitir la entrada de nuevos turistas que viajan en cualquier temporada del año. Supone una ventaja competitiva y una diferenciación y atrae a una clientela que desarrolla una mayor fidelización al ver atendidas sus necesidades.

Mientras que, para las personas con discapacidad, es una estrategia de envejecimiento activo y saludable, acerca recursos turísticos antes inaccesibles al colectivo de personas con movilidad reducida.

Potencia el ocio y tiempo libre de las personas con discapacidad y da cumplimiento a los postulados de la Convención de la ONU, sobre los derechos de las personas con discapacidad, al permitir la participación en este ámbito de la sociedad, con las mismas oportunidades. Y también, permite a nuestro grupo social disfrutar del turismo con comodidad, seguridad y autonomía.

Por último, cabe reseñar la disposición de COCEMFE Asturias a colaborar en futuros proyectos de este tipo, junto a la administración, ya que todavía quedan recursos accesibles por dar a conocer y muchas barreras que eliminar para conseguir una **ASTURIAS ACCESIBLE e INCLUSIVA** para todas las personas.



Centro Niemeyer (Avilés).



## COCEMFE Asturias traslada su experiencia y conocimiento en la Jornada de Turismo Accesible de la FIDMA

COCEMFE Asturias, junto a COCEMFE Cantabria y COGAMI presentaron el concepto del Turismo Accesible atendiendo a la invitación del Ayuntamiento de Gijón en la Feria Internacional de Muestras de Asturias.

La presidenta, **Mónica Oviedo**, acompañada de los técnicos de la Oficina Técnica de Accesibilidad de COCEMFE Asturias, explicaron a las personas asistentes al acto, lo mucho que significa para el colectivo de personas con discapacidad y movilidad reducida la existencia de un “turismo para todas las personas”. Un turismo que tenga en cuenta la inclusión y la diversidad.

Desde el año 2017 todos los entornos, procesos, bienes, productos y servicios deben ser accesibles tal como indica el **texto refundido de la ley general de derechos de las personas con discapacidad y su inclusión social** y es evidente que no es así, pero COCEMFE Asturias va a trabajar con este objetivo, junto al Ayuntamiento de Gijón, para conseguir lo antes posible el cumplimiento de la ley, ya que, todas las personas tienen derecho al descanso y disfrute de su tiempo libre y de ocio, independientemente de sus circunstancias personales.

Ante todo, debemos entender que **el turismo accesible es beneficioso para toda la sociedad en general**, por eso es imprescindible la estrecha colaboración entre entidades, administraciones y el propio sector turístico.

Desde COCEMFE Asturias promovemos el turismo inclusivo y el ejercicio del derecho al ocio de las personas con discapacidad en toda la cadena turística y, ello sólo es posible, cuando la accesibilidad se ha incorporado a toda la cadena turística. No se trata únicamente de tener un hotel accesible, sino que debe tenerse en cuenta la experiencia del viaje en su conjunto, desde que una persona con discapacidad o movilidad reducida toma la decisión

de viajar hasta que llega al destino y vuelve a su casa. La cadena de la que hablamos depende de todos y cada uno de los eslabones y no podemos permitirnos un eslabón débil si queremos llegar a alcanzar nuestro objetivo.

Hay que pensar que en cualquier procedimiento que incluya la planificación de un periodo vacacional o de viaje, desde el mismo comienzo y para nuestro colectivo, hay que sumar la búsqueda y localización de la accesibilidad en cada fase. Transporte accesible, hotel, restauración, visitas de ocio y culturales, etc. Y, todo ello, desde la perspectiva de obtener una experiencia turística plenamente satisfactoria, variada y plena, como la que disfruta el resto de la ciudadanía. **Estamos hablando de un derecho.**

El **PRIMER ESLABÓN** de la cadena es, evidentemente, **la planificación** y con ello, la información, que debe ser veraz, actualizada y contrastada. Según el Observatorio de Accesibilidad del Turismo en España, el aspecto relativo a la información disponible sobre la accesibilidad del destino, está entre los aspectos más valorados por los viajeros con necesidades de accesibilidad, pues con esta información pueden elegir el destino, el establecimiento o el servicio que mejor se adapte a sus necesidades.

El **SEGUNDO ESLABÓN** está en **el transporte**. Una vez que hemos encontrado un destino accesible, analizamos si vamos en transporte público o privado y éste ha de ser accesible. Es importante pensar en la existencia de diferentes tramos de desplazamiento y que todos ellos están enlazados, desde un vuelo hasta un taxi o autobús.



Si vamos con nuestro propio vehículo es importante conocer las plazas de aparcamiento reservado y también si hay transporte público accesible próximo al alojamiento, taxis adaptados e itinerarios accesibles que podamos combinar con nuestro vehículo. Esta es una práctica muy generalizada en algunos tipos de viajes, donde es conveniente aprovechar la independencia de tu propio medio de transporte privado y disponer de otros medios públicos, que te acerquen a lugares donde el vehículo privado está en desventaja, por las condiciones de tráfico o estacionamiento.

Un TERCER ESLABÓN importantísimo, porque de ello depende el confort de la estancia, es **la accesibilidad** del alojamiento y que ella sea real. Por eso la importancia de un buen trabajo de campo que nos proporcione la información verídica y técnica de la accesibilidad del alojamiento es una pieza clave, pero no sólo de la habitación, sino de todo el espacio hotelero, como el acceso, la comunicación horizontal y vertical, comedor, piscina, terrazas y cualquier otro espacio de estancia o de tránsito.

Complementando al punto o eslabón anterior, **la accesibilidad del entorno** es otra cuestión a tener en cuenta. Hemos de conocer la accesibilidad del lugar que planifiquemos visitar y de los elementos complementarios al mismo, sus restaurantes, comercios, así como

aceras, disponibilidad de rampas o ascensores que eliminen obstáculos.

Si hablamos de todo aquello que podemos hacer, o donde podemos ir en nuestro destino turístico elegido: museos, excursiones, escapadas, turismo activo, visitas guiadas, etc., estamos hablando concretamente de los servicios que nos ofrece este destino y, por tanto, también debemos valorar su accesibilidad.

**Si todos estos eslabones que hemos tocado para formar esta cadena son considerados accesibles, podemos decir que estamos ante una cadena de accesibilidad turística y también que éste es un destino que podemos catalogar de destino turístico accesible**

La Organización Mundial de la Salud indica que **el 16% de la población mundial tiene algún tipo de discapacidad**, es decir, estamos hablando de **casi 1.300 millones de personas**. Lógicamente, ante estas cifras, es razonable creer que existe un número más que suficiente de personas con necesidades de accesibilidad, para que el empresario turístico tenga interés en invertir en accesibilidad. La accesibilidad no es un gasto, es claramente una inversión para el presente.

Es muy importante que todo el sector turístico; empresarios, técnicos, administración local y autonómica y entidades de la discapacidad nos impliquemos en mejorar la accesibilidad de los recursos turísticos del Principado de Asturias y seamos capaces de incorporarla en la agenda política, como una prioridad. Estamos trabajando en ello, pero hemos de conseguir que Asturias sea un destino turístico de calidad a través de la accesibilidad.

Hoy en día es imprescindible que el turismo accesible este integrado como una línea estratégica en los planes que se elaboran en las comunidades autónomas o en los ayuntamientos y esto se tiene que traducir en acciones concretas para cada año y en presupuestos que sean suficientes para llevarlas a cabo.

También **la difusión** es otra parte a tener en cuenta, como la que se hizo desde la FIDMA. Este conocimiento, contribuye a crear demanda de turismo accesible y ello también genera una respuesta inmediata, por parte del sector turístico. **Se establece una sinergia, que conduce a la mejora de las condiciones de accesibilidad**, que deben estar también apoyadas en forma de ayudas al sector, para alcanzar ese distintivo tan preciado de Destino Turístico Accesible para Gijón y para el Principado de Asturias.



## COCEMFE Asturias comienza a hacer realidad el ambicioso proyecto para construir

### 10 viviendas accesibles en La Camocha



Dicho proyecto, que ha sido realizado por los arquitectos **José Luis Collado** y **Patricia Iglesias García**, con la asesoría de la Oficina Técnica de Accesibilidad de COCEMFE Asturias, inició su andadura en un acto celebrado en el Ayuntamiento de Gijón, el pasado 15 de junio, con el objeto de solicitar la preceptiva licencia y comenzar la ejecución de la obra.



La Confederación Española de Personas con Discapacidad Física y Orgánica de Asturias (COCEMFE Asturias), ha realizado el acto de entrega de la documentación digital (papel cero), relativa al proyecto básico y de ejecución de adecuación del local, para ser transformado en **10 viviendas accesibles** en la calle Ernesto Winter de la Camocha.

El Proyecto, ha sido realizado en colaboración entre los servicios de arquitectura y la **Oficina Técnica de Accesibilidad de COCEMFE**, única en Asturias y que desde 2007 promueve la accesibilidad universal y el diseño para todas las personas en el Principado.

Del local comprado por la **Empresa Municipal de la Vivienda** a finales de año y antes prácticamente sin uso, se adecuarán 10 viviendas destinadas a alquiler social totalmente accesibles. Las viviendas de distintas tipologías (1,2 y 3 dormitorios) oscilarán entre los 60

y los 90 m<sup>2</sup> de superficie útil y tendrán diferentes equipamientos, tales como grúas de techo, automatización de puertas, encimeras y mueble alto automatizado o instalaciones domóticas para el control del entorno, en definitiva, productos de apoyo necesarios para una vida más autónoma dentro de una vivienda.

En la construcción de las mismas, está previsto que intervengan las escuelas taller y planes de empleo de la **Agencia Local de Empleo** del Ayuntamiento de Gijón (AL-PEE). Además, se ha contado con la participación de la Dirección General de Innovación del Ayuntamiento de Gijón, que instalará 10 nodos IoT para control de eficiencia energética y domótica.





## Estas viviendas accesibles son una novedosa iniciativa de la Empresa Municipal de la Vivienda de Gijón que cubrirá las necesidades detectadas en personas con discapacidad y mayores con movilidad reducida

A la presentación ante el Consejo de Administración asistieron **José Luis Collado**, la Presidenta de COCEMFE Asturias, **Mónica Oviedo**, y la técnica de accesibilidad **Alejandra García**.

La Presidenta de COCEMFE Asturias insistió en el derecho que tienen las personas con discapacidad a elegir dónde y con quién o quiénes desean vivir, así como a que su vivienda sea digna, asequible y adecuada a sus necesidades. Por ello, la accesibilidad universal, es garante de la independencia y de la inclusión en la comunidad, tal como recogen la Constitución Española y la Convención de la ONU.

Por su parte, la técnica de Accesibilidad, **Alejandra García** destacó la importancia del perfil del usuario final para establecer las condiciones óptimas de accesibilidad, sin perder de vista la parte social y familiar, así como la económica para que el proyecto sea realizable y sostenible.

Después de este acto inaugural de presentación ante las instituciones municipales, COCEMFE Asturias, consideró conveniente reunirse con la comunidad de propietarios del inmueble, objeto del proyecto y con la Asociación de Vecinos de la Camocha.

Dicha reunión, tuvo lugar en el Centro de Mayores de la localidad y tenía como objeto, trasladar a los asistentes el convenio firmado entre las partes para la ejecución de este proyecto de viviendas accesibles para personas con movilidad reducida y de carácter social.

**Alejandra García**, técnica de la OTA, tras la visualización del modelo de viviendas en una presentación en 3D, comentó el proyecto de adecuación



## 10 viviendas accesibles

De 1,2 y 3 dormitorios oscilarán entre los 60 y los 90 m<sup>2</sup> de superficie útil

del local. Informó de los pasos a seguir en la fase de ejecución y contestó a las preguntas de los asistentes, entre otras las relativas a los plazos de ejecución de la obra que en principio será de un año, prorrogable si fuera necesario. Otro punto de interés para los propietarios del inmueble, es cómo va a afectar a los portales del mismo y a sus accesos. Las viviendas tendrán su propia entrada por la parte de detrás del edificio, tras la adaptación del entorno con unas rampas que superen el talud existente y con la construcción de 5 atrios, que darán acceso a cada dos viviendas. También se comentaron las cuestiones técnicas de las instalaciones de agua y otros aspectos generales, relativos a las características interiores de las viviendas.

A continuación, la arquitecta que forma parte del equipo redactor, **Patricia Iglesias** y el arquitecto técnico del área de Gestión del PATRIMONIO de EMVISLU comentaron dudas relativas a detalles constructivos, como las ventanas, otras particularidades del acceso a las viviendas, así como los horarios de trabajo que estarán acordados de 8:00 de la mañana hasta las 8:00 de la tarde. Otros puntos de interés fueron, la participación de EMVISLU en los gastos comunes de

comunidad, recogida de basura, la instalación térmica y cuestiones relativas a la fachada del edificio.

La presidenta de COCEMFE Asturias, **Mónica Oviedo** y la Directora de EMVISLU, **Susana González**, explicaron a los asistentes por qué se ha creado este recurso, único en Asturias, como una novedosa iniciativa de la Empresa Municipal de Vivienda, para cubrir la necesidad detectada de personas con discapacidad o mayores con movilidad reducida y escasos ingresos. La necesidad de ocupar una vivienda de alquiler social accesible y asequible, lo que permitirá tener una vida más autónoma a la persona con movilidad reducida y a su familia.

Por último, se debatió acerca de la **accesibilidad del entorno**, asunto sobre el que hay un acuerdo unánime de que es imprescindible para las personas que puedan habitar estas viviendas adaptadas, lo que en general, también supondrá una clara mejora para todas las personas del barrio. COCEMFE Asturias presentará esta propuesta al nuevo equipo de Gobierno, pudiendo convertirse la Camocha en un modelo de barrio accesible, replicable en otros barrios de Gijón y ciudades de Asturias.



## COCEMFE Asturias y la Fundación Ampararte firman un acuerdo de colaboración para mejorar la calidad de vida de las personas con discapacidades de salud laboral



Mónica Oviedo y Ana Saráchaga en la firma del convenio.

COCEMFE Asturias y la Fundación Ampararte han firmado un convenio de colaboración con el objetivo de mejorar la calidad de vida de las personas que sufren limitaciones de salud en su entorno laboral.

El acuerdo, que tiene como objetivo principal la mejora y difusión del conocimiento de esta realidad, se firmó el 26 de mayo en un acto conjunto entre Mónica Oviedo, presidenta de COCEMFE Asturias y Ana Saráchaga, directora de la Fundación Ampararte.

**B**aajo el lema de “*tu futuro depende de lo que hagas hoy*”, esta ONG desarrolla su actividad en cuatro áreas de trabajo. En el ámbito de la investigación, generan conocimiento sobre las diferentes limitaciones de salud en el desarrollo profesional de las personas, con el objetivo de prevenir y mejorar su calidad de vida. Su área de divulgación se centra sobre todo en el sector sanitario, empresarial y en las administraciones públicas, además de la sociedad en general. Como acción social principal, su misión es la de ofrecer soluciones que ayuden a las personas a disfrutar de un desarrollo laboral pleno. Y su vocación en el apartado de alianzas, es crear espacios de intercambio de conocimiento y reflexión especializados.

Todo ello, está enfocado hacia la **difusión del proceso de solicitud de una pensión por incapacidad permanente, para todas aquellas personas que quieran ejercitar este derecho y no sepan cómo hacerlo**. No dejar a nadie atrás es la motivación de sus actuaciones, ofreciendo apoyo, orientación y soluciones que acaben con las dificultades profesionales, económicas y vitales a las que muchas personas se enfrentan.

A través de este convenio, La Fundación Ampararte se compromete a fomentar la colaboración entre ambas entidades para profundizar en la realidad y necesidades de

las personas con discapacidades laborales. COCEMFE Asturias entra así a formar parte de la **Mesa de Asuntos Socio Sanitarios de la ONG**, creada como espacio de puesta en común e intercambio de ideas, para generar mejores soluciones en el ámbito jurídico de la Incapacidad Permanente, a través del conocimiento profundo de los distintos colectivos asociados.

Además, esta fundación ofrece a COCEMFE Asturias el acceso a la **OFICINA ABIERTA**, a través de la que **podrán conocer los pasos a seguir para solicitar una pensión de incapacidad laboral permanente, además de acceder a una primera consulta jurídica personal y gratuita, y a importantes descuentos en el caso de que quieran continuar con el proceso de solicitud de una incapacidad**.

A cambio, COCEMFE Asturias se compromete a informar a sus asociados del contenido de este Convenio y colaborar proactivamente en la convocatoria y desarrollo de charlas, conferencias y otros eventos.

Este acuerdo, representa un paso significativo en la lucha por los derechos y la inclusión de las personas con discapacidades laborales en Asturias, demostrando que la colaboración y el compromiso entre entidades afines, es un camino para generar soluciones eficaces y duraderas.

### FUNDACIÓN AMPARARTE

La Fundación Ampararte es una organización sin ánimo de lucro que nace para la divulgación de las posibilidades vitales y económicas que tienen las personas con limitaciones de salud que les impiden continuar con su puesto de trabajo. También para hacer una labor de concienciación y sensibilización social con estas personas que en ocasiones sufren situaciones de estigmatización.





## COCEMFE Asturias presenta su nueva furgoneta de transporte adaptado,

junto a la **Fundación Cajastur** y la **Consejería de Derechos Sociales y Bienestar**

Gracias a la colaboración entre la Fundación Cajastur y la Consejería de Derechos Sociales y Bienestar, COCEMFE Asturias continúa consolidando su **proyecto de transporte adaptado “Puerta a Puerta”**, especialmente concebido para personas con discapacidad a las que no les es posible utilizar el transporte público accesible o el privado adaptado. Este proyecto ha demostrado mejorar la movilidad de las personas usuarias, así como su autonomía y vida independiente, sin depender para sus desplazamientos cotidianos, (rehabilitación, citas médicas o formación) de familiares y/o amigos/as.

El nuevo vehículo que se suma a la flota de transporte adaptado de la federación, es una furgoneta Mercedes Sprinter L3H2, con doble altura y 3 puntos más en longitud que el vehículo con carrocería básica. **Dispone de piso multirail capaz de incorporar hasta 4 sillas de ruedas con sus correspondientes usuarios, además de otras 7 butacas móviles para pasajeros/as con movilidad reducida.** Con esta sofisticada adaptación, el interior resulta configurable a demanda, con lo que el servicio se hace totalmente personalizado en función de las necesidades y ayudas técnicas que tengan los pasajeros/as.

La nueva Mercedes Sprinter, buque insignia tanto de la flota de COCEMFE Asturias, como de la marca de Stuttgart, sede internacional también de la prestigiosa Daimler, renueva y mejora cualitativamente el servicio de transporte, aportando más calidad y confort a las personas que lo utilicen que durante el pasado año,  **fueron un total de 106.**

Es un vehículo versátil, eficiente y fiable en el que los conductores se benefician de sistemas inteligentes de manejo y visualización y de un



En el acto, que tuvo lugar en el Centro de Atención Integral de Viesques, La Presidenta de COCEMFE Asturias, Mónica Oviedo, presentó el vehículo en compañía del Director de la Fundación Cajastur, Carlos Siñeriz y el Director General de Servicios Sociales y Mayores, Enrique Rodríguez Nuño. Al mismo también asistieron la Gerente de COCEMFE Asturias Cristina Argüelles, el Vicepresidente, Emilio Rodríguez y el Secretario de Organización Segifredo Lena.



**El proyecto de TRANSPORTE ADAPTADO “PUERTA A PUERTA”, está concebido para personas con discapacidad a las que no les es posible utilizar el transporte público accesible o el privado adaptado**

**Nº total de servicios del Transporte Adaptado en 2022 12.186**

**Nº total de usuarios/as del Transporte Adaptado en 2022 106**

concepto de espacio modular, que permite adaptar el vehículo individualmente a sus necesidades, al igual que los sistemas de asistencia a la conducción y multimedia, esto último orientado a la seguridad, elemento clave tratándose de un transporte de personas con discapacidad.

La furgoneta se usará principalmente en Gijón, donde tendrá su base y puntualmente realizará desplazamientos en otros lugares de Asturias, ya que, de los 12.186 servicios prestados, 10.124 se realizaron en esta misma ciudad, lo que supone un 83% del total.

## COCEMFE Asturias y las asociaciones que representan a las discapacidades neurológicas, se reúnen con la Directora del CREDINE para reivindicar el pleno funcionamiento del centro

El pasado 19 de junio, las Asociaciones de COCEMFE Asturias:

**ELA, AADEM (Esclerosis Múltiple), PARKINSON Asturias, UMA (Unión de Discapacitados del Principado de Asturias), DIFAC (Discapacitados Físicos de Avilés y Comarca) y ASEMPA (Asociación de Enfermos Musculares del Principado de Asturias)** acompañaron a la Presidenta, **Mónica Oviedo** y a la Gerente, **Cristina Argüelles** en un encuentro con la Directora del Credine y parte de su equipo.

También se solicitó información sobre el servicio ambulatorio donde se lleva a cabo el **PIPAP (Programa de Atención Integral para la Promoción de la Autonomía Personal)**, la puesta en marcha de los módulos residenciales, el servicio de transporte y el resto de servicios, como la formación y cualificación a profesionales, familias y cuidadores, así como los programas de respiro familiar y la colaboración con las entidades de la discapacidad y los y las profesionales del ámbito neurológico o la investigación.

En el encuentro, COCEMFE Asturias y sus Asociaciones fueron informadas de que en esos momentos había 13 personas en el PIPAP y 4 solicitudes aprobadas por el IMSERSO para comenzar. Además, se incorporará nuevo personal de julio a septiembre y se sacará una plaza de conductor, pero aun con ello, no se resolverá totalmente el problema del transporte. Por otro lado, están pendientes de presentarse las licitaciones para los servicios de comedor y ampliación del servicio de limpieza. No se sabe con certeza cuando se pondrán en marcha las plazas residenciales y el plazo desde la solicitud del servicio de atención ambulatoria (PIPAP) a la concesión del mismo es de 1 a 6 meses.



La representación de COCEMFE Asturias con la directora del CREDINE.

### En la reunión, se trasladó a la dirección del Centro, la indignación y el agotamiento del sector por el retraso en la licitación del transporte, el escaso incremento de usuarios del PIPAP y la no apertura de los módulos residenciales

Tanto COCEMFE Asturias como las asociaciones presentes en la reunión muestran su frustración e indignación ante la lentitud que existe por parte de la administración para que los servicios regulados en el BOE del 23 de abril de 2018 se pongan en marcha definitivamente y el centro funcione a pleno rendimiento. El servicio de transporte es el mayor de los problemas, pues sólo se está atendiendo de forma ambulatoria a las personas de la zona o a aquellas que puedan desplazarse al CREDINE, lo cual es discriminatorio, máxime en un espacio de 16.000 m<sup>2</sup>, donde

existen miles de metros cuadrados sin usar.

Se traslada también a la dirección del Credine la preocupación de COCEMFE Asturias porque los módulos residenciales no estén funcionando y que cuando lo hagan, los usuarios/as tengan que irse a casa el fin de semana. Estas personas, dada su discapacidad neurológica y la distancia a su domicilio tendrán que asumir un coste económico, en muchos casos inviable. La propuesta por parte del sector asociativo es que sea opcional y que en los casos de ELA se tenga un tratamiento diferenciado.

Se acuerda también la presentación de un **Plan de Actuación conjunto para poder participar en la realización de Jornadas, Charlas, Talleres o Formación** en las instalaciones del centro o fuera de ellas y se pone a disposición del CREDINE la experiencia y el conocimiento de COCEMFE Asturias y sus asociaciones.





# Punto formativo Incorpora

El título de por sí podría parecer que va a ser el típico artículo en el que el autor comienza a soltar cifras, números grandilocuentes sobre los resultados obtenidos a cerca de contrataciones, derivaciones, personas entrevistadas, personas formadas, todos estupendos, puesto que aquí sigue el punto formativo Incorpora de la Fundación “la Caixa” desde aquel lejano ya 2015.

Números que son pesados de leer y por consiguiente interpretar y que nos esclavizan en exceso, el autor de este artículo con su permiso, por una vez, no los va a dar.

La formación incorpora se divide en dos tramos, por así decirlo, pero con un objetivo único la inserción de las personas participantes, una primera fase es un entrenamiento en competencias sociolaborales, gestión del tiempo, adaptabilidad, trabajo en equipo, resolución de conflictos, adaptabilidad etc.

Hemos de tener en cuenta que los grupos conformados son muy heterogéneos, llegando al punto formativo de COCEMFE Asturias por múltiples cauces, derivaciones de entidades que conforman la Red Incorpora (*Afesa Asturias, Asociación cultural Norte joven Mieres, Fundación Adsis, Fundación Faedis, Fundación Secretariado Gitano, Cruz Roja Española*), por familiares/ amistades, entidades público privadas o por propia iniciativa, por lo tanto, es una buena forma de situar a las personas participantes en la misma línea de salida.



Trabajando con ellas la capacidad de interacción social y la estabilidad personal, así como ofreciéndoles un mayor conocimiento del mundo laboral.

Una vez finalizada esta primera fase, pasamos a las competencias técnicas que son la adquisición de las aptitudes laborales en un puesto de trabajo adaptadas a las necesidades reales de las empresas, es decir, formación técnico-prácticas.

Permitiendo que las empresas puedan conocer a las personas candidatas durante las prácticas, facilitando de este modo, una posterior contratación, vivimos épocas en las que la optimización de los recursos humanos es básica para un buen funcionamiento empresarial, de hecho, es lo que muchas entidades nos solicitan.



*“Tender puentes entre empresas y entidades sociales que se dedican a la integración social con el fin de crear un clima de entendimiento y colaboración entre ambas partes que redunde en oportunidades para quienes más las necesitan”*

Y aunque al comienzo había dicho que no iba a hablar de cifras, de resultados...

Todo lo dicho anteriormente no serían más que buenas palabras, negro sobre blanco, si no estuviese avalado por unos números, que no son otros que la consecución de un empleo de las personas participantes, **hablamos de un porcentaje del 80% de inserción.**

Que las personas participantes consigan un empleo, es fruto del trabajo duro, del esfuerzo continuado de:

- Las **personas beneficiarias** que luchan por mejorar su situación de vulnerabilidad, en muchos casos con varias vueltas de desventaja respecto a otras (personas en situación de vulnerabilidad, personas con discapacidades, jóvenes en riesgo de exclusión, víctimas de violencia de género, ex reclusos) entre otras.
- Las **empresas** que apoyan y creen en lo que hacemos, albergando y formando a las personas en prácticas.
- Las **técnicas y técnicos de las entidades** que conformamos la red Incorpora Asturias, que trabajamos en equipo demostrando que es posible.

**Iniciaremos una nueva acción formativa y hasta diciembre formaciones de una semana de duración, denominada trabajando en digital, para que las personas participantes mejoren su competencia digital.**

Carlos Gutiérrez López  
Responsable de PFI COCEMFE Asturias

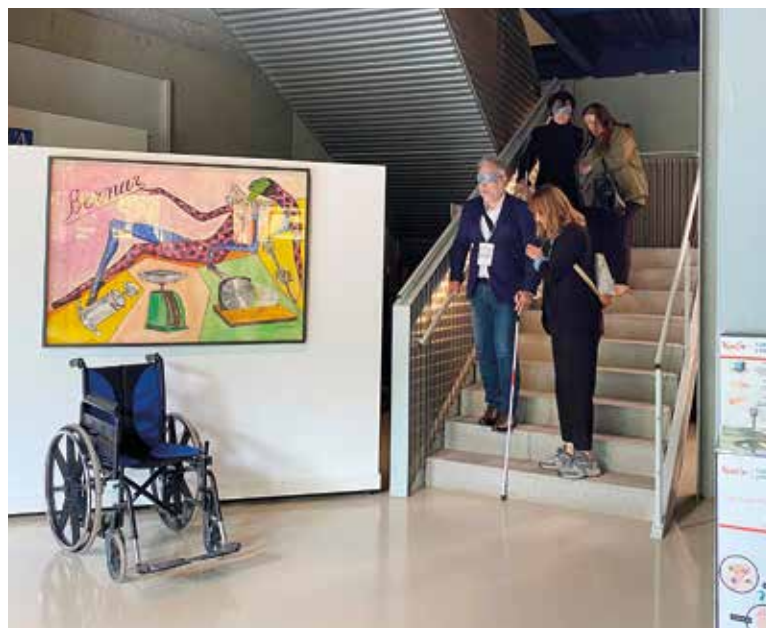
## COCEMFE Asturias participa en el V Encuentro de Gestores de la Red de Destinos Turísticos Inteligentes junto a Visita Gijón

La Oficina Técnica de Accesibilidad y el Área de Educación participaron conjuntamente en unas actividades de sensibilización a través del juego, dirigidas a personal de ayuntamientos y entidades locales de toda España, donde se dieron cita más de 150 gestores de destinos turísticos inteligentes.

**V**isita Gijón que pretende hacer descubrir diferentes destinos turísticos a través de rutas autoguiadas, convocó en el recinto Pueblo de Asturias a más de 150 gestores de destinos turísticos inteligentes de todo el país, con el fin de desarrollar una jornada de actividades. A través de ellas, buscaban poner en situación de movilidad reducida o discapacidad a las personas participantes, utilizando rompecabezas, recorridos o acertijos.

La jornada comenzaba en el hotel, paseando posteriormente por las calles de Gijón, hasta llegar al Museo Pueblo de Asturias. Una vez allí, y tras una breve bienvenida, se dio la opción a los participantes de integrarse en las actividades propuestas por las técnicas de COCEMFE Asturias, en este caso, de la mano de la trabajadora social Jessica García Brión, que hacía una introducción para poner en situación a las personas participantes.

En la actividad propuesta, existían unos perfiles ocultos en sobres que se elegían libremente y al azar. Dichos sobres otorgaban a cada participante una serie de características físicas relativas a una situación de discapacidad o movilidad reducida. Así, existían diferentes complementos para trasladarles su rol específico. Antifaces, bastones o sillas de ruedas, convertían a la persona en una persona con discapacidad durante la visita al Pueblo de Asturias.



Las reacciones de los y las participantes de los diferentes roles, estuvieron casi siempre acompañadas de sorpresa y, como mínimo de admiración, al verse expuestas en primera persona a las dificultades reales con las que se encuentra una persona con discapacidad o movilidad reducida. “Nunca pensé que fuera así...” “Estoy verdaderamente impresionada...” eran los comentarios textuales de las personas preguntadas acerca de la experiencia.

Es importante recalcar que Gijón/Xixón se incorporó al proyecto “Destinos Turísticos Inteligentes” en el año 2020, siendo en la primavera de ese mismo año, cuando se realizó el Informe Diagnóstico y Plan de Acción para su transformación en Destino Turístico Inteligente.

Gijón/Xixón superó los requisitos exigidos por la metodología de SEGITTUR, la sociedad estatal española dedicada a la gestión de la innovación y las tecnologías turísticas, cuyo principal objetivo es acercar las nuevas tecnologías al sector turístico, centrándose en la promoción del turismo a través de éstas.

Esta conversión de Gijón/Xixón en un Destino Turístico Inteligente, supone una actualización del destino, en base a cinco pilares estratégicos, como son: la gobernanza, la innovación, la tecnología, la sostenibilidad y la accesibilidad.



EXCMO. AYUNTAMIENTO  
DE GRANDAS DE SALIME





# COCEMFE Asturias pone en marcha la OVAP

## Oficina de Vida Autónoma y Participativa en Gijón

Desde Julio de 2023, COCEMFE Asturias, cuenta con los servicios de la Oficina de Vida Autónoma y participativa en Gijón, OVAP. Financiada con las subvenciones para el desarrollo de proyectos de innovación social (Asturias Living Labs de Innovación Social AL2IS), dentro del Plan de Recuperación, Transformación y Resiliencia, financiado por la Unión Europea Nextgeneration EU.



Este proyecto innovador, piloto de Oficina de Vida Autónoma y Participativa (OVAP) para personas con discapacidad y/o personas mayores en el municipio de Gijón, tiene como finalidad permitir que las personas con discapacidad y/o mayores puedan llevar a cabo su proyecto de vida, de forma independiente, y con soporte de la comunidad, facilitando su participación social desde una perspectiva de ejercicio de sus derechos. De esta forma, se logra evitar o retrasar al máximo procesos de institucionalización no deseados, y que pueden llegar a vulnerar el derecho a la vida independiente y a la autonomía de las personas.

**Con la OVAP perseguimos la autonomía, la autodeterminación, la accesibilidad a través de la figura del asistente personal y la filosofía de vida independiente**

Desde COCEMFE Asturias, como representantes de las personas con discapacidad en el Principado de Asturias, nos hacemos eco del **carácter imprescindible del servicio de asistencia personal en la vida de las personas con discapacidad**, y para que su ejecución se vuelva una realidad, **llevaremos a cabo actuaciones innovadoras que hasta el momento no se han desarrollado** como son:

### EL TRABAJO EN RED

Colaborando por y para la autonomía personal y la accesibilidad de las personas con discapacidad a través de la figura del asistente personal junto con el Ayuntamiento de Gijón y la Universidad de Oviedo. Una alianza para la investigación y una alianza para la difusión y orientación, de vital importancia y que hasta ahora no se ha desarrollado en exclusividad para esta materia.



### COMO PUNTO DE INFORMACIÓN

Serviremos asesorando especialmente en discapacidad y dependencia, con especial relevancia en asistencia personal y accesibilidad universal.



FINANCIAN



Financiado por  
la Unión Europea  
NextGenerationEU



Plan de Recuperación,  
Transformación y Resiliencia



GOBIERNO DEL  
PRINCIPADO DE ASTURIAS  
CONSEJERÍA DE DERECHOS  
SOCIALES Y BIENESTAR



## HORARIOS 2023



Servicio directo hacia y desde el Aeropuerto de Asturias  
Salida de dársenas BUS, zona exterior Terminal de Llegadas

**OVIEDO - AEROPUERTO DE ASTURIAS**  
**GIJÓN - AVILÉS - SALINAS - P. BLANCAS - AEROPUERTO DE ASTURIAS**

Salidas de Oviedo y Gijón (Estaciones) de 5:00 a 14:00 cada hora, 14:30 a 21:30 cada media hora

**AEROPUERTO DE ASTURIAS - OVIEDO**  
**AEROPUERTO DE ASTURIAS - P. BLANCAS - SALINAS - AVILÉS - GIJÓN**

Salidas del Aeropuerto: de 8:00 a 15:00 cada hora, de 15:30 a 20:30 cada media hora, 21:15, 21:45, 22:30, 23:59, 01:20



Todos los servicios se prestan con vehículo accesible.



# Vivir con... Parkinson

A José Ángel Fernández Menéndez, maestro jubilado de 73 años y socio de Parkinson Asturias, le sobra sentido del humor y ánimo para vivir todos los días con la enfermedad de Parkinson, cosa que sucede desde hace unos quince años.

Aunque ya padecía ciertos síntomas coincidentes con la enfermedad en cuestión, y aunque su padre, antes que él, había sido diagnosticado de Parkinson, José Ángel no obtuvo la confirmación hasta hace estos quince años que mencionamos. Su médico lo vio en su día bastante claro y así se lo hizo saber. Su rigidez, su falta de precisión en algunas tareas motrices e incluso su dificultad al vocalizar, eran síntomas más que evidentes que no pasaban inadvertidos.

Por aquel entonces, pese a conocer la enfermedad, él no estaba familiarizado con sus consecuencias o su posible evolución. Empezó a asistir a alguna charla científica y, como nos cuenta, no le vino bien, incluso el verse reflejado en alguno de los asistentes, le hizo distanciarse y renegar de la enfermedad, cosa que consiguió, hasta que una pertinaz enfermera del HUCA le obligó, podríamos decir, a ponerse en contacto con la Asociación Parkinson Asturias.

Su vida, como él nos comenta, cambió. Puede que una enfermedad grave y discapacitante te condicione y te cambie la vida, pero al mismo tiempo, puede darse la paradoja de que ese mismo obstáculo que se te pone por delante, te aporta algún

valor añadido y desconocido por ti, hasta entonces. Así es como José Ángel nos relata que, a regañadientes, contactó con la asociación para descubrir, al poco tiempo, a esas personas afectadas por la enfermedad y a los y las profesionales que los rodeaban. Primero fueron compañeros para convertirse después en una segunda familia.

Con ellos y ellas tiene otra vida paralela, una vida que le aporta esperanza y presente. Con estas personas comparte su rutina diaria y sus inquietudes. Lo que transforma en buen humor, riéndose de uno mismo y en un "llevar la enfermedad con naturalidad". El día que entró en la asociación, según sus palabras textuales, le tocó la lotería.

José Ángel continúa con su vida diaria, su casa de Morcín en la que siempre hay algo que hacer, leña

**Puede que una enfermedad grave y discapacitante te condicione y te cambie la vida, pero al mismo tiempo, (...) te aporta algún valor añadido y desconocido por ti, hasta entonces**

que cortar o alguna mala hierba que quitar. Todas estas tareas las sigue haciendo y las adapta a su situación y capacidad física. También su faceta como viajero, la sigue llevando a cabo. Viajes culturales de los que extrae sus fotolibros que convierte luego en presentaciones para la galería... ¿será que un maestro es siempre un maestro aunque se jubile?

José Ángel convierte la sección "Vivir con" en más vivir con... que nunca. Es el paradigma de la paz consigo mismo. El destino le ha deparado convivir con esta enfermedad, pero su vida discurre con armonía y él, en su sabiduría, ha conseguido extraer de esta situación todos los parabienes que ha podido encontrar. Un ejemplo de enseñanza, como no podía ser de otra manera, señor maestro.



**SANICAL  
ASTUR S.L.**

Alda. Torrelavega, 22 - 6º E • Tfno. 985 20 02 13 • 33010 OREDO • ASTURIAS

**APOYO  
Y CUIDADOS**

Para la calidad de  
vida en Asturias



**COCEMFE**  
Asturias

**Servicios de Atención Sociosanitaria**

Te acompañamos cuando más lo necesitas

**AYUDA A DOMICILIO ASISTENCIA PERSONAL**

Disponemos de un equipo multidisciplinar y especializado para una atención personalizada por horas

www.apoyoycuidados.com | info@apoyoycuidados.com | T 985 391 633



# ¡Somos una gran familia!

En la actualidad, el área cuenta ya con más de **75 familias** que han realizado el servicio de acogida, confiando en el Club y en el trabajo de unos técnicos deportivos totalmente implicados, como un medio favorecedor del desarrollo de sus hijos e hijas. A día de hoy son más de **46 inscripciones en cursillos de Diversidad funcional**, más de **40 inclusiones en cursillos y deportistas federados** compitiendo en equipos de la entidad en las secciones de: ajedrez, atletismo, baloncesto, gimnasia, judo, natación y piragüismo.

Desde entonces, con el trabajo en equipo de la familia grupista, se han conseguido numerosos objetivos: eliminación de barreras arquitectónicas, acondicionamiento de vestuarios para personas con discapacidad, mayor visibilidad y apoyo. En definitiva, se han ido abordando desde los inicios numerosos retos en materia de discapacidad.

Sabemos que los padres y madres de los deportistas con discapacidad se encuentran entre los primeros agentes de socialización deportiva. El soporte familiar en la práctica de actividad deportiva de sus hijos es especialmente importante, tanto para su desarrollo como para su participación. Factores como apoyo del grupo, modelos de aprendizaje, inteligencia emocional, normas y límites, resiliencia y comunicación efectiva empiezan a trabajarse desde la familia. Las familias de Diversidad Funcional desempeñan las mismas funciones que otras familias pero su presencia y persistencia es todavía mayor en distintos ámbitos: cuidado físico, descanso, recuperación, socialización, autodefinición, afectividad, orientación y educación.

La presencia y el acompañamiento de la familia es determinante en la práctica física de un deportista con discapacidad. Con la guía y el soporte familiar los jóvenes adoptan responsabilidades sociales y toman conciencia de sus necesidades personales y de cómo superar las barreras para su autodeterminación. Las familias de los deportistas son grandes aliados, que ven las



necesidades de sus hijos y luchan a su lado, promoviendo su independencia y la oportunidad de interactuar socialmente con sus iguales para generar vínculos de amistad.

Además, los padres y madres físicamente más activos favorecen que sus hijos se comprometan con la actividad física y la práctica deportiva. En nuestro Club todas las personas tienen la posibilidad de realizar actividad física, practicar un deporte y competir, según sus preferencias, gracias a una oferta diversa con más de 13.000 plazas en multitud de actividades y modalidades diferentes.

## La familia grupista promueve la práctica deportiva de los niños y niñas con discapacidad a través de diversas estrategias:

- Preguntar al menor con discapacidad y a su familia sus preferencias de actividad, dando la opción real a elegir.
- Introducir sistemas y opciones de apoyo o refuerzo adecuados durante la práctica deportiva.
- Formar a sus técnicos para que tengan los recursos necesarios para desempeñar con éxito su trabajo.
- Animar a los niños a estar físicamente activos desde la primera infancia.
- Fomentar iniciativas de soporte social.
- Participar en competiciones en las que participan nuestros deportistas fuera de sus secciones deportivas o cursillos.

**El Área de Diversidad Funcional surge en el Real Grupo de Cultura Covadonga en el año 2017, de una iniciativa promovida por una Junta Directiva comprometida con este objetivo, a la que se sumaron varias familias, que involucradas por la necesidad de que sus hijos e hijas puedan realizar deporte independientemente de su discapacidad, se animan a dar un paso en el ámbito deportivo como una forma más de desarrollo positivo: físico, psíquico y social.**

## Sabemos que los padres y madres de los deportistas con discapacidad se encuentran entre los primeros agentes de socialización deportiva

Estas competiciones están abiertas a todos los deportistas con discapacidad y a sus familias, suponen una oportunidad para que todos independientemente del cursillo que realicen puedan dar su primer paso en la competición: **Los 10 km del grupo**, el **Torneo Rafael Alegría de Hockey**, **Los 6 km del Grupo - Santa Olaya**, **El Villa de Gijón**.

Tenemos la suerte de contar con unas familias implicadas y entusiastas, un equipo de técnicos preparados que ponen mucha ilusión en lo que hacen y unos deportistas extraordinarios, formando todos ellos la familia de Diversidad Funcional, que cuenta con el apoyo de todas las instancias del Club y que forma parte de la gran familia grupista.

Animamos a todas aquellas familias que lo deseen a disfrutar del deporte, a motivarse para dar el primer paso y a vivir con intensidad cada uno de los logros alcanzados. Seguiremos trabajando en un club integrador, inclusivo y adaptado como puente de unión para los casi 39.000 socios.

# El huérfano Vyndaquel

Su nombre completo es Vyndaquel 61 mg (Tafamidis) y es un medicamento capaz de frenar, aunque no curar la Amilodiosis wild type o cardíaca y es “huérfano” porque es el apelativo que reciben algunos de los medicamentos para tratar enfermedades raras.

Éste, en concreto, apareció hace unos cinco años. La agencia Europea del Medicamento tardó dos años en aprobarlo, El Ministerio de Sanidad Español tardó otros dos años en hacerlo y las consejerías de sanidad de las diferentes comunidades autónomas están poniéndolo a disposición de los pacientes desde el pasado 1 de junio.

En este escenario, unas personas gravemente enfermas (90 de ellas en Asturias con la variante cardíaca), como muchas personas afectadas por enfermedades poco frecuentes, han visto como en otros países de su entorno cercano, los pacientes recibían este medicamento y, años más tarde, han visto recibirlo antes en unas comunidades autónomas que en otras.

Esta afirmación que pudiera ser interpretada como reivindicativa o combativa, simplemente es un hecho contrastado. Una realidad de un patrón que, al contrario de la “enfermedad rara” no suele ser raro, sino que se repite. Unas administraciones tardan más que otras en suministrar un medicamento de eficacia probada científicamente por los organismos oficiales competentes.

Pero, mientras tanto, los enfermos se agravan, sus enfermedades evolucionan y ellas y ellos, asisten como meros espectadores a los acontecimientos. Espectadores impotentes ante la aprobación de un medicamento que no acaba de llegar a los pacientes y que ignoran el motivo por el cual esto es así. Sin mencionar la cuestión de que, como último filtro, se encuentra el especialista y su propio criterio al respecto de prescribir o no el medicamento en cuestión.



## En Asturias 90 personas tienen la Amilodiosis wild type o cardíaca en España son más de 3.000

Queremos alegrarnos enormemente de que, aunque tarde, el barco parece que llega a buen puerto, pero no sin antes una reflexión muy básica y justa. Desde la parte humana que nos toca, pero desde esa misma parte como ciudadanos y ciudadanas no expertas en ciencias médicas ni en ciencias políticas, se nos permita aplicar el sentido común, ese que es más raro aún que la “enfermedad rara”. Cuando una persona, gravemente enferma y con un horizonte que pudiera ser fatal, se encuentra con la posibilidad científica de paliar o mejorar su situación contrarrestando esa enfermedad, lo último que necesita es asistir a doctos debates médicos o políticos sobre la posible administración de tal o cual medicamento que le acerque a la vida.

Es perfectamente entendible y razonable que los procedimientos científicos para validar un medicamento tardan un tiempo. Lo hemos vivido en la pandemia con las diferentes vacunas. Y, esos tiempos no se pueden obviar. Como también es cierto que, posteriormente, las administraciones tienen sus propios protocolos para financiar el medicamento y encajarlo en sus calendarios.

Pero, sin pretensión combativa, ni reivindicativa, sería muy positivo como sociedad, que este tipo de anomalías de desigualdad en situaciones médicas tan críticas, se corrigieran cuanto antes, sobre todo cuando nos va en ello alguna vida.

**Cuando una persona gravemente enferma con un horizonte que pudiera ser fatal, se encuentra con la posibilidad científica de paliar su situación, lo último que quiere es asistir como espectador a doctos debates médicos o políticos sobre la posible administración de tal o cual medicamento que le acerque a la vida**



## Turno de Vacaciones COCEMFE en Asturias



La Confederación Española de Personas con Discapacidad Física y Orgánica (COCEMFE) y COCEMFE Asturias, en colaboración con el Ayuntamiento de Gijón, realizaron una recepción para dar la bienvenida al **turno de vacaciones para personas con discapacidad física y orgánica** que visitaron Gijón del 9 al 16 de mayo, como parte del Programa de Vacaciones 2023.

En la presentación, Santos Tejón Llana, concejal del Ayuntamiento de Gijón, enfatizó la relevancia de que Gijón sea accesible para todas las personas. Daniel Martínez Junquera, director de Visita Gijón/Xixón Turismo, resaltó la continua y prolongada colaboración con COCEMFE Asturias, subrayando que el turismo es para todos.

Mónica Oviedo, presidenta de COCEMFE Asturias, enfatizó la importancia de la accesibilidad en ciudades y pueblos, mencionando que **beneficia a todas las personas, en especial a personas con discapacidad y mayores**. Aunque se ha avanzado, Oviedo señala que aún hay desafíos, pero reconoce que Gijón es líder en Asturias en cuanto a recursos turísticos accesibles.

## En tramitación la ayuda de hasta 15.000€ para los enfermos de ELA en Asturias



La consejera de Salud, **Concepción Saavedra**, ha mantenido una reunión con la asociación de enfermos de ELA en Asturias. Está en proceso una resolución que prevé ayudas de hasta 15.000 euros por enfermo, que podría ser aprobada por el gobierno del Principado en uno o dos meses.

Actualmente, se está trabajando en el borrador y se buscan sugerencias de los afectados. Esta ayuda intentará dar cobertura a las necesidades de las personas con ELA que no cubra la actual cartera de servicios de la sanidad pública.

## Se inicia el camino legislativo para aprobar la Tarjeta Europea de Discapacidad

El Cermi pide a la UE regular la tarjeta europea de discapacidad con "la máxima ambición" y en forma de reglamento.

El colectivo de discapacidad a nivel europeo y español aguarda con mucho interés **la nueva norma** que permitirá que se reconozcan las condiciones de discapacidad y las correspondientes ayudas otorgadas entre los países miembros, promoviendo así la libre movilidad de estas personas en toda la Unión Europea.



Asturiana de Zinc, S.A.U.  
UNA COMPAÑÍA GLENCORE

## Nueva andadura de UMA en la Feria de Muestras de Asturias



Por segundo año consecutivo, nuestra Asociación estuvo presente en la **Feria Internacional de Muestras de Asturias**, participando desde el **lunes 14 de agosto hasta el 20 inclusive**. Tanto miembros del Comité Ejecutivo como trabajadoras y voluntarios/as de UMA estuvieron presentes durante los citados días.

Este acto se realizó con la finalidad de darnos a conocer, así como para seguir concienciado a la población sobre el uso adecuado de la Tarjeta de estacionamiento para personas con discapacidad y movilidad reducida.

Cabe recordar, que nuestra campaña **“Aquí no hay grises”** arrancó el **27 de junio del año pasado** con el objeto de concienciar sobre la buena praxis en el uso de la Tarjeta de estacionamiento para personas con discapacidad y movilidad reducida. Esta información se suministra a través de un **vídeo informativo**, en el cual se transmiten diversos ejemplos del mal uso de citado documento, como cuando una persona aparca sin ella con el pretexto de hacer una pequeña gestión, lo que todos conocemos como “un momentín”; la utilización de la misma cuando ya ha caducado; cuando se le deja a un familiar o amigo/a sin que vaya en el vehículo la persona titular de esta tarjeta y hasta un largo etcétera.

Después de la visualización del video, se llevó a cabo una **encuesta** donde se recogen las opiniones de diversos participantes, sobre la buena praxis del uso de la tarjeta.

Este año, han participado **400 personas**, las cuales entraron en el sorteo de una **camiseta firmada por los árbitros asturianos de primera división de fútbol** y unas **gafas de sol donadas por óptica Costa Verde**.

El citado sorteo, contó con la compañía de Margarita Gutiérrez en representación de la Óptica Costa Verde de Gijón, así como también del colegiado asturiano Israel Bárcena Rodríguez. Se realizó el **jueves 24 de agosto a las 16.30 horas** en la **Óptica Costa Verde, situada en la Calle Pedro Duro 14 de Gijón**.



**Las personas agraciadas han sido Daniel e Icíar de 11 años, que han ganado la camiseta y las gafas respectivamente**

El Secretario de UMA, Alejandro Catrain preparó y coordinó nuestra acción de concienciación en la FIDMA, así como el sorteo y se acercó a entregar la camiseta a Daniel, por lo que desde el COMITÉ EJECUTIVO queremos **agradecer su compromiso y tenacidad** en la lucha porque la campaña “Aquí no hay Grises” tenga una continuidad en el tiempo y llegue al mayor número de personas posible.





## COCEMFE Asturias se reúne con la gerente del Área Sanitaria IV del SESPA

El pasado 25 de agosto, representantes de COCEMFE Asturias mantuvieron una reunión con la Gerente del Área Sanitaria IV del SESPA, **Beatriz López Ponga**. Por parte del movimiento asociativo, acudieron a la reunión el Presidente de AHEMAS, **Jose Manuel Quiñones**, el Secretario General de AADEM, **Emilio Fuentes**, la Gerente de COCEMFE Asturias **Cristina Arguelles** y su Presidenta, **Mónica Oviedo**.

El Área Sanitaria IV engloba Oviedo y municipios limítrofes de la zona central y es especialmente significativa la inclusión en este área del HUCA, el mayor centro sanitario y referencial de la región, **por lo que el encuentro se enfocó en varios puntos esenciales:**

**Difusión del Movimiento Asociativo de COCEMFE Asturias:** Se enfatizó la necesidad de que desde el HUCA se promueva activamente la información y difusión del trabajo del movimiento asociativo. Esta difusión busca ofrecer orientación, asesoramiento, acompañamiento y una serie de servicios complementarios a los que proporciona la Administración.

**Incremento de Plazas de Aparcamiento Reservado:** Se presentó una solicitud para aumentar las plazas de estacionamiento reservadas para personas con discapacidad en el acceso principal a consultas externas, al ser actualmente insuficientes.

**Mejoras en el Protocolo de Atención en Urgencias para Hemofílicos:** AHEMAS solicitó una revisión y mejora en el protocolo de atención para pacientes cuando acuden al servicio de urgencias, así como la garantía de un trato equitativo en la administración de medicamentos.

**Acceso a Medicamentos Nuevos para Esclerosis Múltiple:** AADEM planteó la necesidad de recetar y dispensar medicamentos modernos aprobados en España que benefician a personas con discapacidad y esclerosis múltiple.

**Reivindicaciones de Miastenia Gravis:** Se trató sobre la integración de medicamentos exitosos utilizados en otras Comunidades Autónomas para el tratamiento de la miastenia gravis.



## COCEMFE Asturias comienza su ronda de reuniones tras la elecciones de mayo de 2023

### AYUNTAMIENTO DE AVILÉS

Mónica Oviedo, presidenta de COCEMFE Asturias se reunió en el Ayuntamiento de Avilés con la alcaldesa **Mariví Monteserín** y con el concejal delegado de Servicios Sociales y Cooperación, **Agustín Amado Medina**.

COCEMFE Asturias presentó los distintos programas y servicios desarrollados por la Federación en el Municipio de Avilés y se plantearon las necesidades de las personas con discapacidad física y orgánica. Entre nuestras reivindicaciones, se encuentra la necesidad de disponer de un local para el desarrollo del **Programa de Rehabilitación Continuada Mejora** en el Municipio de Avilés y poder atender dignamente la creciente demanda del mismo.



### AYUNTAMIENTO DE GIJÓN

**Reunión con el concejal de infraestructuras urbanas y rurales: Gilberto Villoria.**

Celebrada el 30 de agosto acudieron la Presidenta y la Gerente de COCEMFE Asturias, acompañadas de la Técnico de Accesibilidad de la Federación, se reivindicó la necesidad de **mejora de marquesinas en la zona rural y urbana;** la **eliminación de las barreras urbanísticas existentes en las rutas turísticas accesibles;** cuando se ejecutan obras en la ciudad, la **reubicación -con antelación- de las plazas de aparcamiento reservado,** así como **rampas de acceso a la acera;** el poder **circular por las ecomanzanas y mantener las plazas de aparcamiento reservado;** así como un mayor control del cumplimiento de la normativa de accesibilidad en las obras entregadas al ayuntamiento.



# DIRECTORIO DE COCEMFE ASTURIAS Y SUS ASOCIACIONES FEDERADAS



**Fraternidad Cristiana de Personas con Discapacidad - FRATER**  
 Centro Social Las Campas. C/ Quirós, s/n. 33012 Oviedo  
 Tj 635 537 384  
 aboullosa2005@hotmail.com



**Asoc. de Espondilíticos Asturianos - ADEAPA**  
 Hotel de Asociaciones de COCEMFE Asturias  
 Avda. Roma, 4 bajo. Despacho N° 8. 33011 Oviedo  
 info@adeapa.com - www.adeapa.com



**Unión de Discapacitados del Principado de Asturias - UMA**  
 C/ Balmes, 19 bajo. 33204 Gijón.  
 Tj 985 360 438  
 info@umasturias.org - www.umasturias.org



**Asoc. de Enfermos Musculares del Principado de Asturias - ASEMPA**  
 C/ Severo Ochoa, 53 bajo, 33210 Gijón  
 Tj 985 165 671  
 asemasturias@hotmail.com



**Discapacitados Físicos de Avilés y Comarca - DIFAC**  
 C/ Sabino Álvarez Gendín, 26 bajo. 33402 Avilés  
 Tj 985 551 501 / 984 065 264  
 difac95@yahoo.es - www.difac.es



**Asoc. de Padres y Amigos de Cardiopatías Congénitas - APACI**  
 Parque Ave Mª, s/n. Centro Social de Otero. 33008 Oviedo  
 Tj 984 281 091 / 630 145 659  
 apaciacardiopatias@gmail.com - www.apaci.es



**Asoc. Asturiana de Esclerosis Múltiple - AADEM**  
 C/ Monte Gamonal, 37 bajo. 33012 Oviedo  
 Tj 985 288 039  
 aadem@aadem.org - www.aadem.org



**Asoc. COREA HUNTINGTON de Asturias**  
 C/ La Concordia, 3. 33402 Avilés  
 (Centro Cívico Cultural Los Canapés)  
 Tj 630 056 862 / 637 720 970 - acoreahas@yahoo.es



**Asoc. Asturiana contra la Fibrosis Quística - FQ**  
 Hotel de Asociaciones de COCEMFE Asturias  
 Avda. de Roma, 4 bajo. Despacho N° 7. 33011 Oviedo  
 Tj 985 964 592 - fq@fqasturias.org - www.fqasturias.org



**Asociación Asturiana de ATAXIAS "COVADONGA"**  
 C/ Covadonga, 22. 2º. 33201 Gijón  
 Tj 985 097 152  
 feramado@telecable.es



**Asoc. de Hemofilia de Asturias - AHEMAS**  
 Hotel de Asociaciones de COCEMFE Asturias  
 Avda. Roma, 4 bajo. Despacho N° 1. 33011 Oviedo  
 Tj 658 607 947 - asturiashemofilia@gmail.com



**Asoc. de Trasplantados Hepáticos de Asturias - ATHA**  
 C/ Rodríguez Vigil, s/n 3º. 33006 Oviedo  
 Tj 985 233 504  
 athasturias@gmail.com



**Asociación PARKINSON ASTURIAS**  
 C/ Amsterdam, 7 bajo. 33011 Oviedo. Tj 985 237 531  
 aparkas@parkinsonasturias.org / aparkas@hotmail.com  
 www.parkinsonasturias.org



**Asoc. de Afectados por Miastenia Gravis - ADAMG**  
 Hotel de Asociaciones de COCEMFE Asturias  
 Avda. Roma, 4 bajo. Despacho N° 1. 33011 Oviedo  
 Tj 617 650 871 - asociacionmiasteniagravis@hotmail.com



**Asoc. para la Lucha contra las Enfermedades Renales ALCER ASTURIAS.** Hotel de Asociaciones de COCEMFE Asturias  
 Avda. Roma, 4 bajo. Despachos N° 5 y 6. 33011 Oviedo  
 Tj 985 256 250 - alcerasturias@gmail.com



**Asoc. Chiari y Siringomielia del Principado de Asturias - ChySPA**  
 Hotel de Asociaciones de COCEMFE Asturias  
 Avda. Roma, 4. Despacho N° 2. 33011 Oviedo. Tj 628 537 931 / 638 177 690  
 https://chyspa.org - chiariasturias@hotmail.com



**Asoc. de Esclerosis Lateral Amiotrófica - ELA PRINCIPADO**  
 Equip. Soc. del Natahoyo. Avda. Moreda, 11. 2ª Planta. 33212 Gijón  
 Tj 985 163 311  
 elaprimado@telecable.es - www.ela-principado.es



**Asociación Equitación Positiva**  
 Instalaciones del Centro Ecuestre El Asturcón  
 C/ El Molinón, s/n - Villaperez. 33194 Oviedo. Tj 985 912 284  
 contacto@equitacionpositiva.es - www.equitacionpositiva.es



**Asoc. de Enfermos de Fibromialgia y Síndrome de Fatiga Crónica del Principado de Asturias - AENFIPA**  
 C/ Jerónimo Ibrán, 2. 1ªA. 33001 Oviedo. Tj 687 469 175  
 asociacionaenfipa@gmail.com - www.fibromialgia-asturias.org



**Asociación Síndrome de Noonan - NOONAN ASTURIAS**  
 Tj 691 949 696  
 noonanasturias@gmail.com  
 www.noonanasturias.com



**Asociación Lúpicos de Asturias - ALAS**  
 C/ Instituto, 17. 2º A. 33201 Gijón  
 Tj 985 172 500 - Fj 985 170 538  
 administracion@lupusasturias.org  
 www.lupusasturias.org



**Asoc. de Familias de Niños con Cáncer del Principado de Asturias "Galbán"**  
 C/ Méjico, esquina Chile, 12 Bajo  
 33011 Oviedo. Tj 984 08 74 10 / 652 567 139  
 asgalban@gmail.com - www.asociaciongalban.org



**Asoc. Prámaro por la Integración de los Discapacitados - PRÁMARO**  
 Casa de Cultura. C/ Cerro de la Muralla, s/n. 33820 Grado  
 Tj 985 750 841 / 657 138 199  
 asociacionpramaro@gmail.com



**Asoc. Ictus de Asturias y otras Lesiones Cerebrales Adquiridas - ASICAS**  
 C/ Covadonga, 40. Infiesto 33530  
 Tj 623 041 219  
 info@asicas.org - www.asicas.org



**Asoc. Asturiana de Neurofibromatosis - ASNEFI**  
 Hotel de Asociaciones de COCEMFE Asturias  
 Avda. de Roma, 4 Bajo. Despacho N° 1. 33011 Oviedo  
 Tj 605 357 665 - asnefi@yahoo.es



**COCEMFE**  
 Asturias



**Asoc. para la Promoción del Turismo Adaptado Asturiano - APTAA**  
 Barrio de Cimadevilla, 184. 33314 Quintes - Villaviciosa  
 Tj 609 439 768 / 673 898 090  
 aptaa@asturiasadaptada.org - www.asturiasadaptada.org

C/ Dr. Avelino González, 5, bajo, 33211 Gijón  
 Tj 985 39 68 55 - federacion@cocemfeasturias.es  
 www.cocemfeasturias.es



*Vuelve a sentir*  
**ASTURIAS**

*Vuelve al Paraíso*

[turismoasturias.es](http://turismoasturias.es)



GOBIERNU DEL  
PRINCIPALU D'ASTURIAS



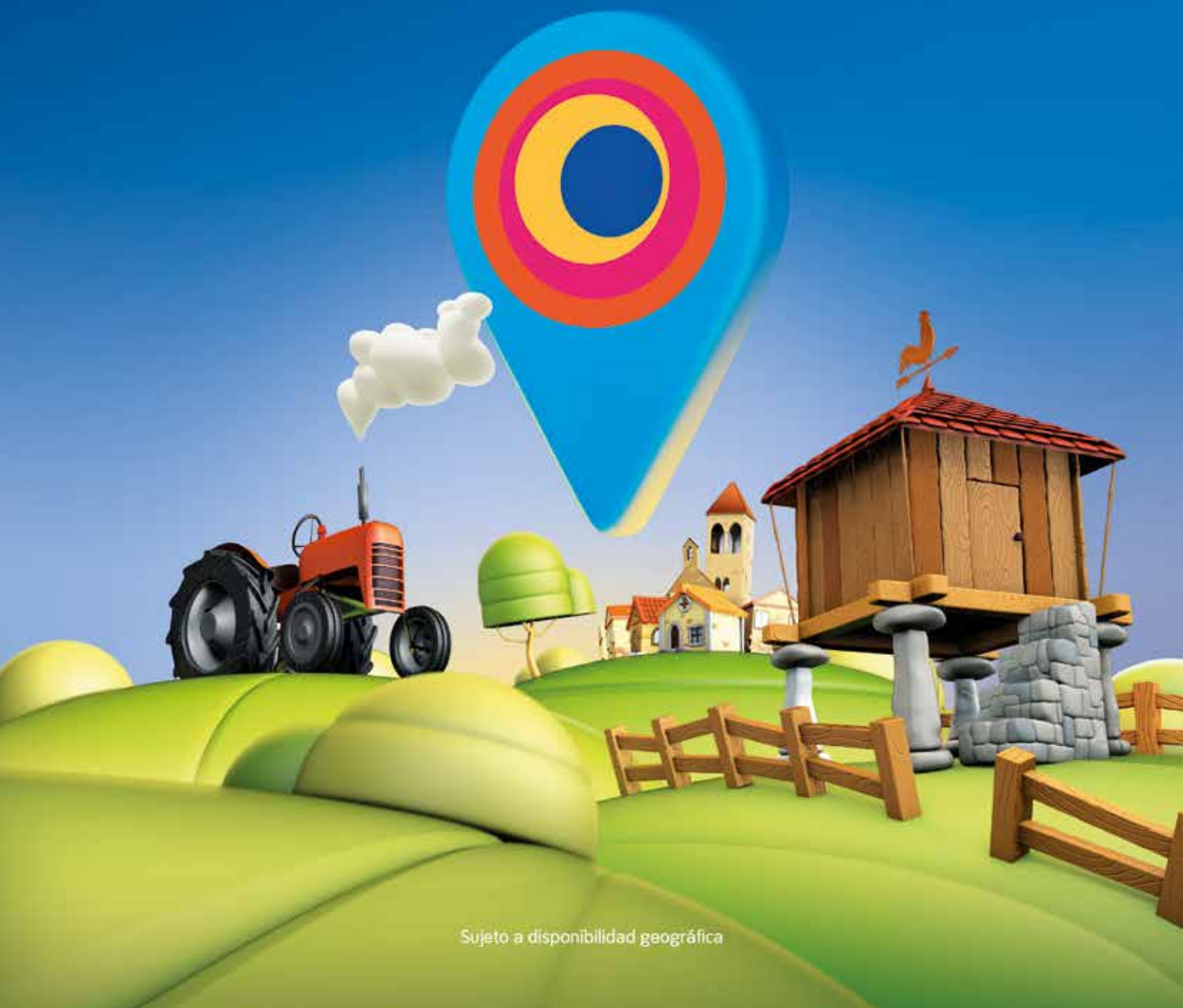
**Asturias**  
paraíso natural



# telecable

Llega **leeeeeejooooooooooooos**

Llegamos con internet de alta velocidad  
a más hogares asturianos que nunca.



Sujeto a disponibilidad geográfica