



COCEMFE
Asturias



COCEMFE
Asturias

Somos el Movimiento Asociativo de las Personas con Discapacidad Física y Orgánica

inclusión social participación activa
igualdad de oportunidades **vida independiente**
defensa de los derechos accesibilidad universal
integración laboral **rehabilitación continuada**
educación inclusiva trabajo en red
comunicación e influencia social
igualdad de género participación social

ASÍ SOMOS: MISIÓN, VISIÓN Y VALORES

MISIÓN

Coordinar y representar al Movimiento Asociativo de personas con discapacidad física y orgánica del Principado de Asturias, promoviendo y desarrollando actividades y servicios para la mejora de su calidad de vida, defendiendo sus derechos hasta conseguir su plena integración en la sociedad.

VISIÓN

Ser un referente en el Movimiento Asociativo, cercano y accesible

Sostenibles económicamente y transparentes en nuestra gestión

Prestadores de servicios innovadores y de calidad

Con capacidad de adaptación para dar respuesta a las necesidades cambiantes de nuestros grupos de interés

Con personas altamente cualificadas, implicadas y satisfechas

VALORES

COCEMFE Asturias se compromete de forma especial con el cumplimiento de los siguientes principios y valores para SER:

Reivindicativa

Solidaria y Sensible

Eficaz y Eficiente

Plural y Participativa

Comprometida y Cercana

Rigurosa y Equitativa

Profesional y Transparente

Respetuosa con la Dignidad de las Personas



Mónica Oviedo Sastre. Presidenta de COCEMFE Asturias

2022 un año más de LUCHA, de trabajo, de esfuerzo y de reivindicación continuada, pero también de avances. Desde nuestra Federación, no sólo seguimos prestando servicios que mejoran la vida de miles de asturianos y asturianas con discapacidad física y orgánica y la de sus familias, sino que salimos a la calle y nos concentramos por algo VITAL para nuestro grupo social, la necesidad de que se cumplan los plazos en la valoración del grado de discapacidad. Es imprescindible que la valoración se lleve a cabo con agilidad, pues el certificado del grado de discapacidad es la puerta de entrada a los derechos para las personas que tenemos una DISCAPACIDAD. Celebramos la aprobación de un nuevo baremo, en el que se incorporan mejoras para el reconocimiento de situaciones vinculadas a la discapacidad orgánica, como la valoración del dolor, la fatiga, los episodios de brotes o la carga del tratamiento.

Queremos que las frases “la persona en el centro de nuestra acción” y “que nadie se quede atrás” sean una realidad, no un “slogan”. Por eso, para velar por la autonomía personal y la vida independiente de las personas con discapacidad que representamos, hemos llevado a cabo más de **32.000 sesiones de rehabilitación especializada**, impartida por nuestro equipo multiprofesional de fisioterapeutas, logopedas y terapeutas ocupacionales, formado cada año según las necesidades del momento. Estas terapias han mejorado la calidad de vida de **684 personas**, pudiendo paliarse los efectos de la COVID 19 en un grupo reducido, aquellas a las que pandemia les ha supuesto un empeoramiento de su estado.

Desde el enfoque de los derechos humanos, del poder decidir donde, cuando y con quién queremos vivir nues-

tra vida, continuamos defendiendo la Asistencia Personal como el apoyo necesario para que determinadas personas, las más dependientes, puedan decidir su plan de vida y participar en la sociedad, siendo esto impensable sin estos apoyos.

No podríamos hablar de vida autónoma sin ACCESIBILIDAD UNIVERSAL y para ello tenemos la OTA (Oficina Técnica de Accesibilidad) que recibió cientos de consultas, especialmente sobre la tarjeta de estacionamiento, legislación, turismo accesible y comunidades de propietarios.

El Transporte adaptado “puerta a puerta” es la cuarta pata que, junto a la rehabilitación, la asistencia personal y la accesibilidad permitieron a **106 personas** el año pasado mantener o mejorar su autonomía.

Desde COCEMFE Asturias tenemos claro que la educación inclusiva es necesaria para la igualdad de oportunidades y para conseguirla años tras años trabajamos con los colegios. Hemos sensibilizado a cientos de alumnos y alumnas, apoyado al alumnado con discapacidad y formado al profesorado y a las familias, pues todos somos piezas necesarias e imprescindibles para la INCLUSION.

Continuamos con nuestros talleres de empoderamiento, en los que dar las herramientas adecuadas a las mujeres con discapacidad, para conseguir mejorar su situación de vida. A lo largo del año hemos reforzado el contacto con **nuestras 27 asociaciones**, nuestra RAZON DE SER.

La prevención de la discriminación de las personas con discapacidad pasa por un lenguaje inclusivo. Con el manual de COCEMFE nos marcamos el

reto de hacer reflexionar a la sociedad como queremos ser conocidas, como PERSONAS CON DISCAPACIDAD, pues el lenguaje no es neutral y con él se puede incluir o marginar.

Más de **1.500 personas** con discapacidad han sido orientadas laboralmente, se han realizado 63 cursos y como resultado del trabajo especializado, realizado por el área de formación y empleo, se han producido **231 contrataciones** y **7.477 empresas** están registradas en nuestra agencia de colocación. Hemos de destacar el Curso de certificado de profesionalidad de NIVEL 3 de “Inserción laboral de personas con discapacidad” que se ha llevado a cabo durante el año 2022.

Nuestra labor de incidencia política y social se refleja en el ingente número de reuniones, jornadas, campañas de sensibilización tanto de COCEMFE como de su movimiento asociativo y la participación en grupos, mesas y comisiones de trabajo a nivel local, autonómico y estatal.

Aprovecho este espacio para felicitar al equipo de COCEMFE Asturias y a todas las personas que forman parte de las 27 asociaciones, profesionales, voluntariado, directivas y familias que tras una pandemia han sabido seguir implicados en nuestro Proyecto, que no se han dado por vencidos y con su trabajo, esfuerzo e ilusión hemos conseguido mantener y mejorar los derechos conquistados para las personas con discapacidad, en nuestra Comunidad Autónoma, alineados en todo momento con los ODS y la Agenda 2030.

Somos la VOZ de más de 8.200 personas con discapacidad y sus familias y no podemos defraudarles.

ÍNDICE DE CONTENIDOS

ORGANIZACIÓN

06

Entidades asociadas a COCEMFE Asturias	06
Órganos de Gobierno	07
Comisión Ejecutiva	07
Organigrama técnico	07

ÁREAS DE TRABAJO

08

Área Social	08
Área de Formación y Empleo. Servicio de Integración Laboral	21
Área de Gestión	25
Área de Comunicación	26

ASOCIACIONES

28

Asociaciones Generalistas (29)

- APTAA (29)
- DIFAC (30)
- ASOC. EQUITACIÓN POSITIVA (31)
- FRATER (32)
- ASOCIACIÓN PRÁMARO (33)
- UMA (34)

Asociaciones Socio Sanitarias (35)

- AADEM (35)
- ADAMG (36)
- AENFIPA (37)
- AHEMAS (38)
- ALAS (39)
- ALCER ASTURIAS (40)
- APACI (41)
- ASEMPA (42)
- ASICAS (43)
- ASNEFI (44)
- ASTHEHA (45)
- ATAXIA COVADONGA (46)
- CHYSPA (47)
- COREA DE HUNTINGTON (48)
- ELA PRINCIPADO (49)
- FIBROSIS QUÍSTICA (50)
- ASOCIACIÓN GALBÁN (51)
- NOONAN ASTURIAS (52)
- PARKINSON ASTURIAS (53)

EVENTOS DESTACABLES

54

28 de febrero, Día Mundial de las Enfermedades Raras	54
Firma del convenio para posicionar la región como diseño turístico inclusivo y accesible	55
Mario García galardonado con los Premios Cermi.es 2022	56
La oferta formativa de COCEMFE Asturias se adapta a la era digital	57

ORGANIZACIÓN

COCEMFE Asturias, declarada de Utilidad Pública en el año 2003, cuenta con el certificado de calidad ISO 9001:2015. Está integrada por **27 asociaciones** de personas con discapacidad física y orgánica, que representan, en conjunto, a un colectivo de 8.282 personas y sus familias en el Principado de Asturias.

Entidades asociadas a COCEMFE Asturias

Asociaciones Generalistas

APTAA

Asociación para la Promoción del Turismo Adaptado Asturiano

DIFAC

Discapacitados Físicos de Avilés y Comarca

ASOCIACIÓN EQUITACIÓN POSITIVA

FRATER

Fraternidad Cristiana de Personas con Discapacidad

PRÁMARO

Asociación Prámaro para la Integración de los Discapacitados

UMA

Unión de Discapacitados del Principado de Asturias

Asociaciones Sociosanitarias

AADEM

Asociación Asturiana de Esclerosis Múltiple

ADAMG

Asociación de Afectados por Miastenia Gravis

ADEAPA

Asociación de Espondilíticos Asturianos

AENFIPA

Asociación de Enfermos de Fibromialgia y Síndrome de Fatiga Crónica del Principado de Asturias

ASOCIACIÓN GALBÁN

Asociación de Familias de Niños con Cáncer del Principado de Asturias

AHEMAS

Asociación de Hemofilia de Asturias

ALAS

Asociación Lúpicos de Asturias

ALCER

Asociación para la Lucha contra las Enfermedades Renales en Asturias

APACI

Asociación de Padres y Amigos de Cardiopatías Congénitas

ASEMPA

Asociación de Enfermos Musculares del Principado de Asturias

ASICAS

Asociación Ictus de Asturias y otras Lesiones Cerebrales Adquiridas

ASNEFI

Asociación Asturiana de Neurofibromatosis

ATHA

Asociación de Trasplantados Hepáticos del Principado de Asturias

ASTHEHA

Asociación de Trasplantados Hematopoyéticos y Enfermos Hematológicos de Asturias

ASOCIACIÓN ASTURIANA DE ATAXIAS “COVADONGA”

CHYSPA

Asociación Chiari y Siringomielia del Principado de Asturias

ASOCIACIÓN COREA HUNTINGTON ASTURIAS

ELA PRINCIPADO

Asociación de Esclerosis Lateral Amiotrófica

F.Q

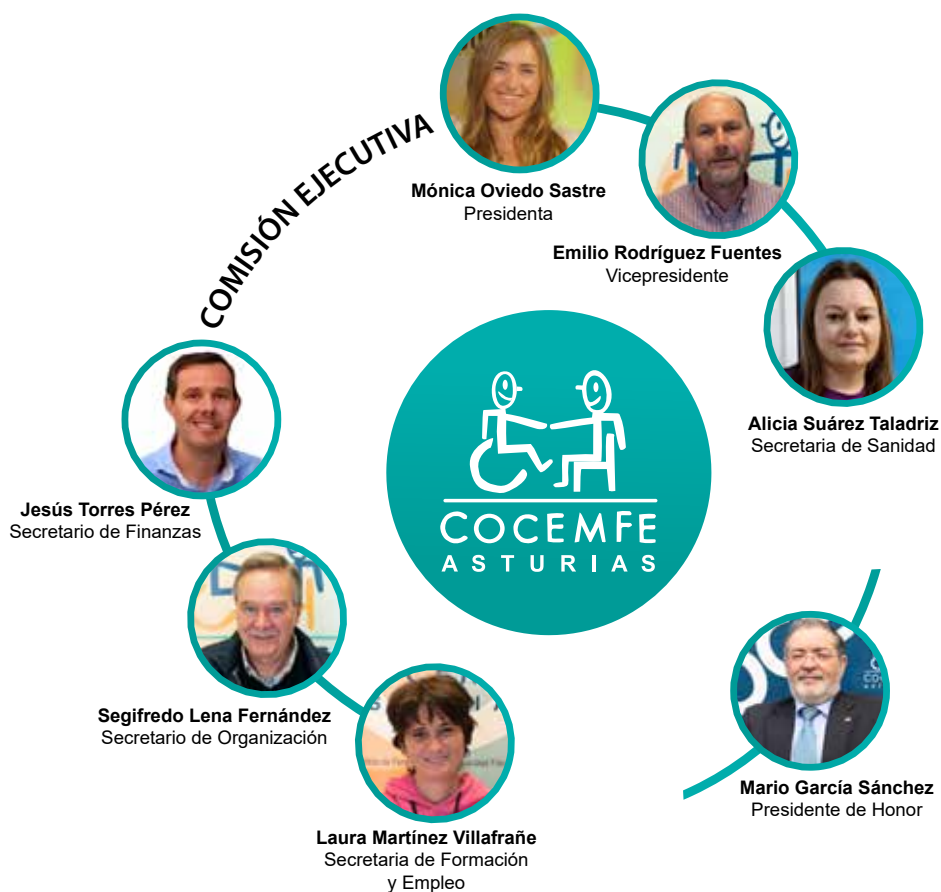
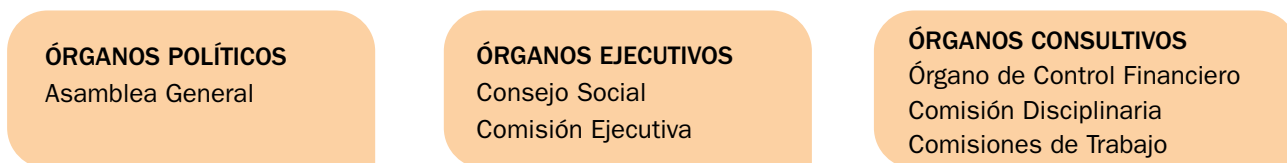
Asociación Asturiana contra la Fibrosis Quística

ASOCIACIÓN SÍNDROME NOONAN ASTURIAS

ASOCIACIÓN PARKINSON ASTURIAS

Órganos de Gobierno

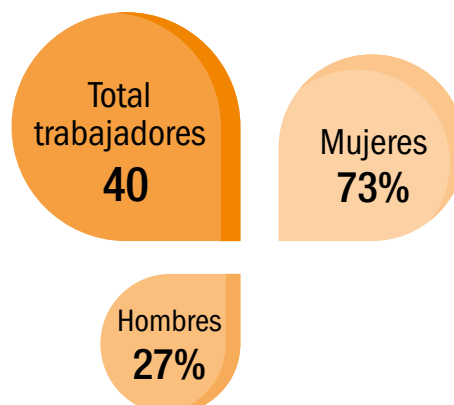
La Federación tiene un sistema de Autogobierno y una representación democrática del Movimiento Asociativo, a través de los siguientes órganos de gobierno:



Organigrama Técnico

Durante el año 2022 han trabajado en COCEMFE Asturias una media de 40 trabajadores, de los cuales el 12% son personas que presentan algún tipo de discapacidad.

Entendemos importante señalar que dentro de este porcentaje el 73% de los puestos de trabajo están ocupados por mujeres y el 27% por hombres, estando distribuidos en las siguientes áreas y realizando los programas y proyectos enunciados a continuación.



ÁREAS DE TRABAJO

Área Social

El área social, por los programas que se llevan a cabo en la misma podemos decir que tiene un objetivo plural pues en esta área se busca:

La mejora de los niveles de autonomía personal de las personas con discapacidad física y orgánica

Conseguir la no discriminación de las mujeres con discapacidad física y orgánica

Influir para que la discapacidad y la accesibilidad universal estén presentes en todos los ámbitos de la vida política y social

Garantizar que la infancia con discapacidad física y orgánica disponga de igualdad de oportunidades, especialmente en lo que refiere a la educación inclusiva

Ser la Entidad de referencia en discapacidad física y orgánica para la interlocución con el Principado de Asturias

Y trabajar en coordinación con las entidades miembro, detectando sus necesidades, apoyándoles en su resolución y prestándoles el apoyo técnico para la consecución de sus metas y objetivos



Concentración en Avilés para denunciar los retrasos en la valoración del grado de discapacidad

PROGRAMAS DEL ÁREA SOCIAL

PARA LA PROMOCIÓN DE LA VIDA AUTÓNOMA

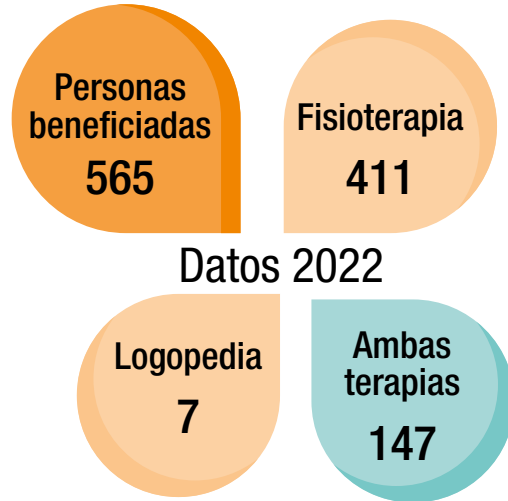


Programa base “MEJORA” para personas con discapacidad física y orgánica

Objetivo del programa

Proporcionar a las personas con discapacidad física y orgánica que forman parte del movimiento asociativo de COCEMFE Asturias una rehabilitación integral necesaria para mejorar, mantener o compensar su estado, entendiendo la rehabilitación como el proceso orientado a la recuperación, mantenimiento o adquisición de una función o habilidad perdida, reducida o no adquirida, teniendo por objeto la prestación de servicios y ayudas técnicas dirigidas a la consecución de la recuperación de las personas con discapacidad, minorizando las secuelas resultantes y desarrollando las máximas capacidades de las cada persona.

SESIONES TERAPIA INDIVIDUAL: 17.250	
Fisioterapia	Logopedia
13.060	4.190
SESIONES TERAPIA GRUPAL: 10.700	
Fisioterapia	Logopedia
9.876	824
SESIONES A DOMICILIO: 2.794	
Fisioterapia	Logopedia
2.002	792
TOTAL fisioterapia: 24.938	TOTAL logopedia: 5.806
EN TOTAL SE REALIZARON 30.744 SESIONES	



En este programa el coordinador realiza una valoración inicial personalizada para decidir el plan de atención individual de cada usuario/a, ya que las terapias se realizan de forma individual, en grupo o a domicilio.

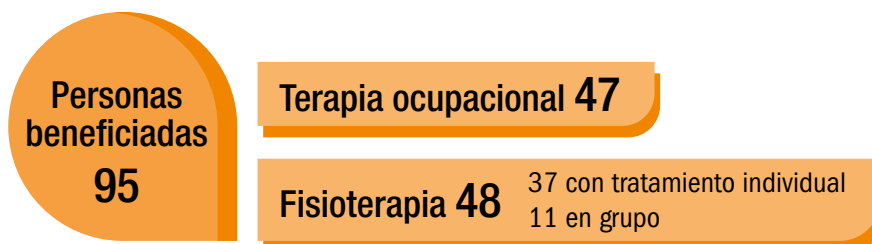
La rehabilitación se lleva a cabo por un equipo multi-profesional, formado por fisioterapeutas y logopedas en las áreas sanitarias de, Oviedo, Gijón, Avilés, Mieres, Langreo, Navia y Ribadesella.

Promoción de autonomía personal y vida independiente de las personas con discapacidad física y orgánica en el municipio de Gijón

Objetivo del programa

Prestar atención integral en el apoyo personal y mejora de la funcionalidad de las personas con discapacidad física y orgánica del municipio de Gijón.

TOTAL SESIONES: 2.316	
Terapia ocupacional	Fisioterapia
1.268	1.048



Programa de rehabilitación para paliar los efectos de la Covid-19

Objetivo del programa

Ha sido poder recuperar con rehabilitación física, a un grupo de personas que por las circunstancias que rodearon a la crisis provocada por la COVID 19 han quedado sin atención, conllevando un notable retroceso de su situación de movilidad. Con este programa se ha buscado evitar y prevenir el agravamiento de la enfermedad y minorar en la medida de lo posible, su dependencia.

Se ha mejorado la calidad de vida de personas afectadas por algún tipo de discapacidad física o enfermedad, que durante el COVID 19 no han recibido atención y con ello se ha favorecido su autonomía y funcionalidad y por ello un mayor nivel de autonomía personal.

Nº DE USUARIOS/AS DE FISIOTERAPIA	24
Nº DE SESIONES REALIZADAS	477

Asistente personal: apoyo a la vida independiente

Objetivo del programa

Fomentar la autonomía personal, la autodeterminación y la vida independiente de las personas con discapacidad, mejorando con ello su calidad de vida y bienestar emocional, a través del servicio de asistencia personal.

Desarrollar aquellas actividades de la vida diaria que, por sus limitaciones funcionales, no pueden desarrollar por sí mismas o que requerían del apoyo de otros para su ejecución, controlado por la propia persona beneficiaria con capacidad de autodeterminación.

Con este programa se ha proporcionado a las personas con discapacidad física y/u orgánica y diferentes niveles de dependencia el acceso a una vida independiente y autónoma en su entorno habitual; proporcionándoles los apoyos humanos necesarios para desa-

Nº DE SOLICITUDES RECIBIDAS	31
Nº DE PERSONAS ATENDIDAS	27
HORAS DE ATENCIÓN	3.960

Formación en asistencia personal

Objetivo del programa

A través de este programa se ha impartido una formación específica no reglada en materia de asistencia personal, para mejorar la cualificación de los/as profesionales; proporcionándoles conocimientos sociosanitarios de una alternativa de apoyo/servicio centrado en la persona que le permite vivir de forma autónoma y activa, a través del modelo de vida independiente.

Nº DE SOLICITUDES RECIBIDAS	25
Nº DE PERSONAS FORMADAS	17
HORAS DE ATENCIÓN	50



Alumnos y alumnas del curso "Asistente personal"

Oficina Técnica De Accesibilidad (OTA)

El **objetivo de la OTA** es proporcionar información así como asesoramiento técnico y jurídico en materia de accesibilidad integral y diseño universal a la sociedad asturiana; información de las ayudas disponibles para la adquisición de productos de apoyo; la eliminación de las barreras arquitectónicas, urbanísticas, del transporte y de la comunicación para adecuar cualquier espacio al uso y disfrute de todas las personas y por ello de las personas con algún tipo de discapacidad; formación; elaboración de auditorías de accesibilidad, guías, informes, fichas, etc. para la mejora de la accesibilidad en todos los ámbitos de nuestra comunidad autónoma.

Nº DE CONSULTAS RECIBIDAS	315
HORAS DE ATENCIÓN	2.626



Visita a la Cascada Xurbeo para elaborar un informe de accesibilidad

Algunas actuaciones destacadas:

- La **auditoría de accesibilidad de los establecimientos turísticos del Principado de Asturias**, con el objetivo de elaborar una Guía de Turismo accesible, encargada por la Consejería de Turismo del Principado de Asturias, la cual contiene 5 rutas accesibles en Gijón, Oviedo, Avilés, el Oriente y el Occidente de Asturias.
- Elaboración de propuestas de mejora al **Plan de Movilidad Sostenible de Gijón**, a través del Consejo Sectorial de Discapacidad del Ayuntamiento de Gijón.
- Colaboración con la **Unidad de Calidad del SESPA**, para la elaboración de la evaluación de accesibilidad de diferentes hospitales asturianos.
- **Formación en accesibilidad universal** y diseño para todos dirigida a los establecimientos turísticos del Principado de Asturias.
- **Asesoramiento a los Ayuntamientos** en materia de Accesibilidad Urbanística y Turismo accesible.



Reunión anual de la Comisión de accesibilidad de AENA

TIPO DE CONSULTA TRABAJO	PORCENTAJE
Consultas urbanísticas	2,3
Consultas sobre turismo accesible	7,0
Consultas de transporte	5,4
Consultas de comunidades de propietarios	7,8
Consultas de comunicación	1,6
Consultas de obras en general	3,1
Consultas generales	18,3
Consultas de adquisición de vehículos	0,4
Consultas sobre legislación	14,0
Consultas sobre subvenciones	7,4
Consultas sobre tarjeta de estacionamiento	9,7
Formación	1,9
Mesas de trabajo	2,7
Informes de accesibilidad	0,8
Actuaciones de difusión	3,9
Actuaciones de sensibilización	2,7
Preparación de documentación	10,9
TOTAL	100%

Transporte adaptado, puerta a puerta

Objetivo del programa

Promover la autonomía personal y la vida independiente de las personas con discapacidad física y movilidad reducida, con altos niveles de dependencia al facilitarles su movilidad. Las personas beneficiarias de este programa no podrían realizar las actividades que llevan a cabo al utilizar este tipo de transporte adaptado, pues su situación de movilidad y dependencia nos les permite utilizar el transporte privado o el transporte público accesible

Con este servicio se pone a disposición de las personas con movilidad reducida un servicio de transporte adaptado puerta a puerta, para que puedan disponer de las mismas oportunidades que el resto

de la población al poder acceder a la rehabilitación, consultas médicas, educación, centros de día o actividades de ocio.

Con este proyecto se facilita su participación en la vida social y su inclusión de forma plena y efectiva en la comunidad.

Nº DE BENEFICIARIOS/AS	106
SERVICIOS REALIZADOS	12.186

PROGRAMAS SOCIO-LABORALES



Inclusión sociolaboral de personas con discapacidad

Objetivo del programa

Mejorar la inclusión socio laboral de las personas con discapacidad desde un enfoque multidisciplinar, con actuaciones para mejorar la autonomía personal, acompañamiento laboral para la inserción en el mercado de trabajo, difusión y sensibilización social.

Nº DE BENEFICIARIOS/AS	1.188
-------------------------------	--------------

Acciones desarrolladas

✓ Empleo

✓ Difusión y sensibilización social



✓ Mejora de la autonomía personal

- ~ Acciones rehabilitadoras.
- ~ Información y asesoramiento técnico y jurídico en materia de accesibilidad integral y diseño universal.

Acompañamiento al empleo para mujeres con discapacidad

Objetivo del programa

Favorecer la inclusión socio laboral de las mujeres beneficiarias del proyecto, mejorando su empleabilidad y competencias laborales.

Las actuaciones se llevaron a cabo en los municipios de Oviedo, Gijón y Avilés.

Nº DE BENEFICIARIAS	18
Nº DE ACCIONES	6

Se han llevado a cabo acciones individuales y grupales de mujeres con discapacidad del Principado de Asturias, a través de:

- Desarrollo de itinerarios personalizados.
- Atenciones individuales y grupales.
- Talleres formativos en competencias laborales y de búsqueda de empleo y adquisición y desarrollo de competencias y habilidades personales, ocupacionales y sociales.



Taller de "Acompañamiento al empleo para mujeres con discapacidad", impartido a la entidad DIFAC

PROGRAMA DE EDUCACIÓN



'Educar, tarea de todas las personas' alumnado con necesidades educativas específicas de apoyo educativo

Objetivo del programa

Apoyar al alumnado con necesidades educativas específicas de apoyo educativo (ACNEAE) y alumnado con dificultades específicas de aprendizaje (ACNEE) en todas aquellas situaciones en las que necesite apoyo para conseguir su plena inclusión educativa y social.

Alumnado beneficiado

250 alumnos/as con necesidades educativas específicas de apoyo educativo (ACNEAE) y alumnado con dificultades específicas de aprendizaje (ACNEE) escolarizados en los cursos de 1º a 6º de Educación Primaria.

Actuaciones

- Coordinación de COCEMFE Asturias con los Centros Educativos.
- Apoyo en el Centro Educativo.
- Actuaciones de formación en discapacidad y adecuación del lenguaje dirigidas al alumnado y formación del profesorado.

Temáticas abordadas

- Prestar los apoyos necesarios para mejorar el rendimiento escolar, promoviendo la autonomía del alumnado con discapacidad, relación con el entorno educativo y previniendo el absentismo escolar.
- Apoyo individualizado y entrenamiento en el uso de ayudas, para mejorar su autonomía personal y desenvolvimiento académico.
- Potenciar la coordinación del Profesorado y del centro con los diferentes agentes del entorno
- Promocionar la participación familiar.



Curso de formación CPR Oviedo

ALUMNADO	250
COLEGIOS BENEFICIARIOS	5
- C.P Jacinto Benavente (Gijón) - C.P Laviada (Gijón) - C.P Llaranes (Avilés) - C.P Villafría (Oviedo) - CRA la Marina (Villaviciosa)	
INTERVENCIONES REALIZADAS	140
PROFESORADO BENEFICIADO	42
FAMILIAS BENEFICIADAS	4
APOYOS EN CENTROS EDUCATIVOS	74
Nº DE ACCIONES DE FORMACIÓN EN DISCAPACIDAD	25

- Apoyo para la promoción de un clima de convivencia adecuado.
- Apoyo educativo en el campo de las TIC.

PROGRAMA DE IGUALDAD DE GÉNERO



Programa de empoderamiento de la mujer con discapacidad en el municipio de Gijón

Objetivo del programa

Fomentar la autonomía personal de las mujeres con discapacidad física y orgánica a través de su proceso de empoderamiento.



Curso empoderamiento de la mujer, celebrado en Gijón en noviembre

Temáticas abordadas / actuaciones

- Talleres psico-sociales de refuerzo de autoestima y estado emocional.
- Historias de vida.
- Atención Individualizada con atención especial a las mujeres en situaciones de mayor vulnerabilidad; trabajar la promoción de la autonomía personal y del desarrollo psicosocial de las mujeres con discapacidad desde una perspectiva de género que ha favorecido su empoderamiento, contemplando sus necesidades, atendiendo sus demandas mediante acciones positivas, dirigidas a promover su autonomía, independencia y su participación activa, para compensar la doble discriminación (Binomio Mujer y Discapacidad), que limita el ejercicio de sus derechos como ciudadanas.

Nº DE MUJERES BENEFICIARIAS	12
------------------------------------	-----------

PROGRAMA DE COORDINACIÓN ASOCIATIVA



COCEMFE Asturias trabajando por la inclusión de las personas con discapacidad física y orgánica

Objetivo del programa

Mejorar la calidad de vida de las personas con discapacidad física y orgánica y la de sus familias, propiciando su inclusión en la sociedad y visibilizando las necesidades con que se encuentran en su día a día. Desde nuestra Federación se ofrece a nuestro movimiento asociativo un trabajo coordinado de información, asesoramiento, apoyo técnico y reivindicación, a cada entidad según sus necesidades y a los más de 8.200 socios/as de las 27 asociaciones los servicios de atención directa que se prestan desde la Federación.

Durante el año 2022 se ha prestado una atención integral a través de las cinco áreas de intervención:

- 1. Coordinación y promoción del tejido asociativo:** canalización de las necesidades y demandas de las personas con discapacidad hacia la Administración y la sociedad.
- 2. Asesoramiento y apoyo técnico.**
- 3. Mejora de la autonomía personal a las personas con discapacidad y patologías crónicas:** Tratamientos y terapias rehabilitadoras y asistencia personal.
- 4. Asesoramiento técnico y ayudas en materia de accesibilidad universal y diseño para todos.**
- 5. Sensibilización social sobre discapacidad física y orgánica.**

Nº COMUNICADOS ENVIADOS	700
Nº DE ENCUENTROS PRESENCIALES	5
Nº DE ASOCIACIONES BENEFICIADAS	27

PROGRAMA DE VOLUNTARIADO



Promoción del voluntariado en COCEMFE Asturias

Objetivo del programa

Promover el voluntariado en las actividades realizadas por COCEMFE Asturias, para mejorar la calidad de vida de las personas con discapacidad y su inclusión en la sociedad.

Actuaciones

- Sensibilización y difusión.
- Acogimiento y recepción.
- Formación a los voluntarios.
- Contrato de vinculación con la entidad.

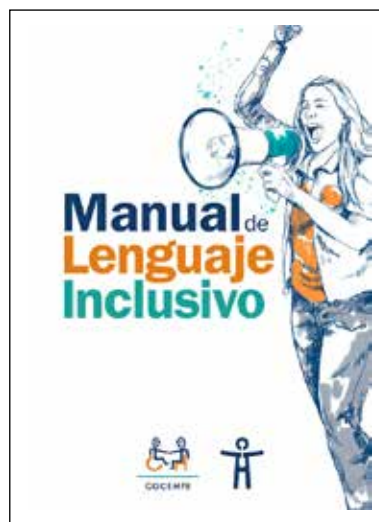
Nº DE BENEFICIARIOS/AS	20
-------------------------------	-----------

Programa de prevención de la discriminación de las personas con discapacidad

Objetivo del programa

Prevenir la discriminación de las personas con discapacidad, haciendo especial hincapié en el uso del lenguaje inclusivo y el trato adecuado para fomentar su inclusión social y comunitaria

Fomentando el uso de una terminología correcta, igualitaria y respetuosa de las personas con discapacidad, haciendo especial hincapié en el uso del lenguaje adecuado al entender que un lenguaje inapropiado excluye y estigmatiza a las personas. De ahí que se haya trabajado para promover una imagen inclusiva, que anteponga el término persona, concretamente “persona con discapacidad” cuando se refiere a este colectivo, ya que las personas no son discapacitadas, sino que tienen una discapacidad tal como recoge la Convención Internacional de los derechos de las personas con discapacidad de Naciones Unidas aprobada y ratificada por España.



Pautas para el uso de un lenguaje correcto, respetuoso y consensado para referirse a las personas con discapacidad física y orgánica y comunicar de manera no sexista

Nº DE PERSONAS CON DISCAPACIDAD BENEFICIARIAS	7.348
--	--------------

Formación de personal del Programa Mejora

EJERCICIO TERAPÉUTICO EN PACIENTES NEUROLÓGICOS

El objetivo de esta formación, es tener un marco conceptual, con relación a las alteraciones funcionales en pacientes con daño neurológico, que permita la aplicación clínica de los programas de ejercicio terapéutico, como herramienta para mejorar el movimiento y las capacidades funcionales.

Destinatarios/as

Fisioterapeutas de COCEMFE Asturias.

Beneficiarios/as

458 pacientes de nuestros servicios de fisioterapia, con enfermedad neurológica incapacitante.

Nº DE BENEFICIARIOS/AS	458
-------------------------------	------------



Los terapeutas de Programa Mejora en continua formación



Los terapeutas de Programa Mejora fueron galardonados con el 'Premio 20 años' de ELA Principado

ANÁLISIS ACÚSTICO DE SONIDOS DE DEGLUCIÓN

El objetivo del programa es el capacitar a los/as profesionales en el manejo de la instrumentación para la evaluación, seguimiento y rehabilitación de pacientes con disfagia oro faríngea, de manera que la autonomía y calidad de vida de estos se vea notablemente mejorada.

Destinatarios/as

Logopedas de COCEMFE Asturias.

Beneficiarios/as

101 pacientes de nuestros servicios de logopedia, con enfermedad neurológica incapacitante.

Nº DE BENEFICIARIOS/AS	101
-------------------------------	------------

Los programas desarrollados por el Área Social forman parte de las acciones realizadas por COCEMFE Asturias y su Movimiento Asociativo en línea con los ODS 3, 4, 5, 8, 10 y 17 de la Agenda 2030 de Naciones Unidas



OTROS DATOS DE INTERÉS

El Área Social de COCEMFE Asturias durante el año 2022 ha mantenido reuniones internas y con entidades públicas y privadas, ha participado en Jornadas, charlas, foros, comisiones y grupos de trabajo al objeto de establecer redes de colaboración y alianzas que nos han servido para alcanzar los objetivos de los diferentes programas ejecutados.



COCEMFE Asturias participó en la exposición de Fundación Alimerka "Nuestros vecinos invisibles"

Administración autonómica



Reunión con la consejera de Educación, Lydia Espina y el Director General de Ordenación, Evaluación y Equidad Educativa, David Artime de cara a trasladar las reivindicaciones en materia educativa relativas al curso escolar 2022-2023.



Reunión con la consejera de Derechos Sociales y Bienestar, Melania Álvarez donde se abordó el retraso en las listas de espera para la valoración del grado de discapacidad.



Reunión con la viceconsejera de Turismo, Graciela Blanco para seguir trabajando en materia de turismo accesible.

Día Mundial de las Enfermedades Raras

El día 28 de febrero se celebró el Acto reivindicativo de conmemoración del **Día Mundial de las Enfermedades de baja prevalencia o enfermedades raras** en Oviedo, en la puerta de consultas externas del HUCA (Oviedo) y se participó en la Jornada programada por la Consejería de Salud.



A lo largo del año 2022 las trabajadoras del área social han participado en los foros, charlas, jornadas, comisiones y grupos de trabajo siguientes:

Jornada “Estrategia de acción comunitaria y promoción de la salud y bienestar en el Principado de Asturias”. Organizada por la Consejería de Salud. (12/02/2022).

Coloquio: “La reforma de la legislación civil y procesal de la Ley 8/2021 y el papel del Trabajo Social para el apoyo a las personas con discapacidad en el ejercicio de su capacidad jurídica”. Universidad de Oviedo. (14/03/2022).

Masterclass Vida Independiente y desinstitucionalización de COCEMFE (16/03/2022).

Masterclass “Memoria histórica mujer y discapacidad” de COCEMFE (06/04/2022).

Webinar “No estás sola: por una vivienda digna por las mujeres con discapacidad” de Fundación CERMI Mujeres (18/05/2022).

Jornada “Trato y atención a personas con discapacidad en el turismo”. Visita Gijón. (24/05/2022).

Jornada “Mujeres con discapacidad referentes” Organizado por CERMI Mujeres. (02/11/2022).

Jornadas de “Soledad no deseada”. Seminario de Discapacidad y Soledad Observatorio SoledadES. (03/11/2022).

Jornada QuerER Asturias Organizado por la Consejería de Salud (06/10/2022).

Jornada “Calidad de vida, bienestar y salud”. Organizado por el Ayuntamiento de Oviedo (07/11/2022).

Jornada “Calidad de Vida, Bienestar y Salud”. Ayuntamiento de Oviedo. (08/11/2022).

V Foro Trabajando en Red: ¿Es posible un nuevo modelo de cuidado? Fundación Mujeres de Gijón. (11/11/2022).

Jornada de “Dinamización para la Estrategia de Salud Comunitaria. Acción Comunitaria y Promoción de la Salud y Bienestar en el Principado de Asturias. (12/12/2022).



Reunión anual de la Comisión de accesibilidad de AENA

COMISIONES / COMITÉS / CONSEJOS DE TRABAJO
Comisión de Educación de COCEMFE y del CERMI ASTURIAS
Comisión de Servicios sociales del CERMI Asturias
Comisión de accesibilidad y supresión de barreras del CERMI Asturias
Comité de Accesibilidad del Aeropuerto de Asturias del CERMI Asturias
Consejo Sectorial de Accesibilidad del Ayuntamiento de Oviedo
Consejo Sectorial de accesibilidad del Ayuntamiento de Gijón, en el cual la OTA de COCEMFE Asturias coordina los grupos de trabajo
Consejo de Movilidad del Ayuntamiento de Gijón

MESAS DE TRABAJO (M.T)
M.T del Ayuntamiento de Gijón - Agenda 2030
M.T del Ayuntamiento de Gijón y SEGGITUR economía circular

GRUPOS DE TRABAJO (G.T)
<p>G.T. Cronicidad, pacientes y atención socio sanitaria - COCEMFE</p> <p>Subgrupo “Libro Blanco de la Discapacidad Orgánica”: Se llevó a cabo el Estudio sobre la situación de las personas con discapacidad orgánica. Se realizó la presentación del Libro Blanco en el HUCA el día 20/04/2022</p>
<p>G.T. Vida independiente y asistencia personal - COCEMFE</p> <p>Investigación en materia de autonomía personal, análisis de la rentabilidad de los servicios de asistencia personal frente a otros servicios como los residenciales, definición de la figura del asistente personal, fortalezas y debilidades de la asistencia personal</p>
<p>G.T. Mujer e Igualdad - COCEMFE</p> <p>Aportaciones al documento del Grupo de Trabajo de Mujer e Igualdad</p>
<p>Comisión Intergrupo Derechos Sociales y Reproductivos (DSR)</p> <p>Se ha trabajado en caracterizar las situaciones de vulneración en el disfrute de los DSR de las personas con discapacidad física y orgánica; Profundizar en los impactos que supone en la vida de las personas con discapacidad estas vulneraciones; Recoger las principales demandas y reivindicaciones asociadas a los DSR</p>

COLABORACIONES



COCEMFE

COCEMFE

Con motivo del **Día Nacional de la Convención Internacional sobre los Derechos de las Personas con Discapacidad** de Naciones Unidas (3/05/2022), COCEMFE y su Movimiento Asociativo creó simultáneas filas en diferentes ciudades españolas. COCEMFE Asturias se unió en Avilés a este acto reivindicativo frente al Centro de Valoración de Personas con Discapacidad.


OVIEDO
AYUNTAMIENTO

AYUNTAMIENTO DE OVIEDO

Colaboración en la mejora de las plazas de aparcamiento reservado para Personas con Movilidad Reducida del Parque del Oeste.



Ayuntamiento de Villaviciosa

AYUNTAMIENTO DE VILLAVICIOSA

Colaboración en materia de turismo accesible dentro del Municipio.



Unión de Discapitados del Principado de Asturias

UMA

Colaboración con UMA en la presentación de la **Campaña #AquíNoHayGrises**. Campaña de Sensibilización a la población asturiana en el respeto a las plazas de aparcamiento reservado.



SERVICIO DE SALUD DEL PRINCIPADO DE ASTURIAS

SESPA

Auditorías en materia de accesibilidad. Unidad certificación de calidad SESPA y Plan de Accesibilidad del Hospital Cabueñes.



Ayuntamiento de Gijón

MESA DEL TERCER SECTOR DEL PRINCIPADO DE ASTURIAS



Integrantes del Comité Ejecutivo de COCEMFE Asturias, así como representantes de su movimiento asociativo participaron en la **Campaña de la X Solidaria 2022**, organizada por la Mesa del Tercer Sector del Principado de Asturias que tuvo lugar en la Junta General del Principado de Asturias (JGPA).

Aportaciones a la Propuesta de bases reguladoras para la concesión de subvenciones para la realización de programas de interés general para fines sociales Discapacidad.

AYUNTAMIENTO DE GIJÓN

- Reuniones con Alcaldía y con la Fundación Municipal de Servicios Sociales (FMSS) para conseguir la exención del pago de la ORA para las personas con discapacidad y movilidad reducida titulares de la tarjeta de estacionamiento y para la entrada en vigor de la Ordenanza de Accesibilidad.
- Reuniones para fomentar la accesibilidad de la ciudad de Gijón en relación a la mejora del **punto de playa accesible de Poniente** (productos de apoyo y ampliación de las fechas de personal de apoyo para el baño en agua de mar con el amphibuggy).
- Solicitud de un nuevo punto de playa Accesible en la Playa del Arbeyal.
- Aportaciones al Proyecto del Muro de la Playa San Lorenzo en Gijón.
- Escuela taller y casas de oficios. Circulo de empleo. (24 marzo de 2022). Ponencia dirigida a la juventud que busca empleo en el campo sociosanitario. Perspectivas y principales dificultades de las entidades. Ayuda a domicilio y Asistencia personal.
- Representación del Consejo Sectorial de Discapacidad del Ayuntamiento de Gijón en el Consejo de Movilidad/Plan de Movilidad Sostenible 2021/2030.
- Visita a Vitoria para conocer el modelo de ciudad sostenible.



Universidad de Oviedo

UNIVERSIDAD DE OVIEDO

Fase práctica del Grado de Fisioterapia de alumnos de la Universidad de Oviedo.

Programa de Autonomía Personal: Dinámica MEDIALAB-COCEMFE Asturias (Impresión 3D). COCEMFE Asturias imparte el Taller de Productos de Apoyo en Alimentación (presencial y online).



CERMI ASTURIAS

COMISIÓN DE ACCESIBILIDAD Y SUPRESIÓN DE BARRERAS

Se participa en:

La Videoconferencia relativa a la “Estrategia de Accesibilidad del Principado de Asturias 2020-2022”:

- ~ Obligatoriedad del subtulado y la lengua de signos (Presidencia del Principado).
- ~ La OVAU (Oficina Virtual de Accesibilidad Universal).
- ~ Banco de Préstamo de productos de apoyo.
- ~ La entrega de kits de accesibilidad (bucles magnéticos, libretas de comunicación, bandas podotáctiles etc.) para todos los ayuntamientos de Asturias.
- ~ Formación a través de asesores de accesibilidad para profesionales.

COMISION DE EDUCACIÓN

COCEMFE Asturias a través de la Comisión de Educación del CERMI ha realizado aportaciones al Decreto 30/2023, de 28 de abril, por el que se regula la Coeducación en el sistema educativo asturiano.

Participación en la formación a los becarios de acompañamiento para los estudiantes con discapacidad de la Universidad de Oviedo curso 2022-2023.

COMISION DE SERVICIOS SOCIALES (COCEMFE Asturias preside la Comisión)

- Agilización de los plazos de valoración del reconocimiento del grado de discapacidad.
- Grupo de trabajo del Asistente Personal (AP) y Oficina de Vida independiente (OVI).
- Información sobre el estado de la Agenda 2030 en el Principado de Asturias.
- Jornada RED de cuidados de Larga duración: grupos de trabajo (GOES) creados a partir de la Estrategia para la transformación del modelo de cuidados de larga duración para personas adultas (Estrategia T-CLD-Asturias) para impulsar la transformación del actual modelo de cuidados de larga duración. El CERMI Asturias participó en el GOES nº 9 “Prevención de la dependencia, fragilidad y adaptación al territorio” y en el GOES nº 10 “Coordinación interinstitucional”.
- VII Jornada Técnica de Coordinación Sociosanitaria del Principado de Asturias, en el CREDINE (Langreo) organizada en colaboración con el IMSERSO.
- COCEMFE Asturias participó en la reunión con el Presidente del Gobierno del Principado de Asturias, D. Adrián Barbón, con motivo del día Internacional de la Discapacidad 2022 e hizo aportaciones al Manifiesto Reivindicativo.



Reunión del CERMI Asturias con el presidente del Principado de Asturias, Adrián Barbón.

Área Formación y Empleo



Visita del SIL de COCEMFE Asturias a Gam Soluciones

Área de Formación y Empleo

El Área de Formación y Empleo ofrece a las personas con discapacidad oportunidades de mejorar su empleabilidad como son la formación, un empleo digno a través de la agencia de colocación, o los programas y talleres que en los últimos años han beneficiado a miles de demandantes y empresas.

Nº de personas atendidas en orientación **1.593**

Nº de ofertas tramitadas en el servicio **284**

Nº de cursos impartidos: Presenciales **39** | Online **24**

Nº de horas de formación impartidas **29.760**

Nº de inserciones realizadas **231**

Nº de convenios firmados con empresas **17**

Nº de beneficiarios directos de la Agencia de Colocación en el año **6.958**

Nº de empresas registradas en 2022 en la Agencia de Colocación **7.477**

PROGRAMAS DEL ÁREA DE FORMACIÓN Y EMPLEO

PROGRAMA OPEA

Objetivo del programa

Mejorar las posibilidades de ocupación de las personas con discapacidad desempleadas inscritas en las Oficinas del Servicio Público de Empleo del Principado de Asturias, mediante la realización de acciones de orientación profesional y autoempleo, articuladas en itinerarios de inserción desarrollados de forma personalizada.

USUARIOS/AS EN ORIENTACIÓN LABORAL	511
Nº DE ACTIVIDADES REALIZADAS	2.044
Nº DE USUARIOS/AS FORMADOS	69
Nº DE USUARIOS/AS DE AUTOEMPLEO	14

PROGRAMA PIOME

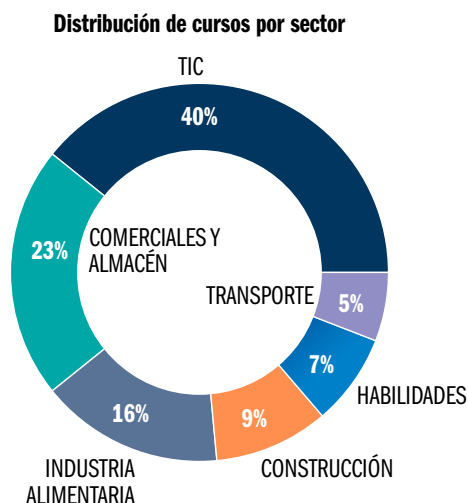
Objetivo del programa

Orientar y mejorar la empleabilidad a través de la realización de actuaciones de orientación profesional y autoempleo que, de forma personalizada, podrán ser complementadas con acciones formativas de corta duración (píldoras formativas), dirigidas a mejorar las condiciones de empleabilidad de los/as demandantes de empleo con discapacidad ocupados/as y desempleados/as inscritos/as.

Nº DE ALUMNOS/AS	659
Nº DE ITINERARIOS COMPLETADOS	539
Nº DE ACCIONES FORMATIVAS	51
PRESENCIALES: 27	ONLINE: 24
HORAS DE FORMACIÓN	22.135
Nº ASESORAMIENTOS A EMPRENDEDORES	20

Cursos por sectores en el programa Piome

SECTOR	CURSOS PROGRAMADOS	CURSOS EJECUTADOS	Nº DE SOLICITUDES
CONSTRUCCIÓN	6	5	106
TIC	23	20	415
TRANSPORTES	5	3	88
ACTIVIDADES COMERCIALES Y ALMACÉN	12	11	312
INDUSTRIA ALIMENTARIA	10	8	191
HABILIDADES	4	4	69
TOTAL	60	51	1.181



**PROGRAMA DE
ACOMPAÑAMIENTO AL EMPLEO
"SILPRO"**

**PROGRAMA "INCORPORA" DE
LA FUNDACIÓN "LA CAIXA"**

Objetivo del programa

Es el desarrollo por parte de agencias de colocación de planes integrales de empleo que combinen acciones de diferente naturaleza tales como: información, orientación y asesoramiento; formación; práctica laboral y movilidad geográfica, con la finalidad de conseguir la inserción laboral de las personas desempleadas.

El programa Incorpora está compuesto por líneas específicas según las necesidades del territorio:

- **Autoempleo**, ayudando a crear empresas.
- **Puntos formativos**, fomentando la mejora de la empleabilidad y las prácticas en empresas.

Todo ello dirigido a Personas con discapacidad, personas migrantes o mujeres y jóvenes en riesgo de exclusión.

USUARIOS/AS EN ORIENTACIÓN LABORAL	128
Nº DE PARTICIPANTES EN FORMACIONES	20
Nº DE INSERCIÓNES	84
Nº DE ACCIONES DE SENSIBILIZACIÓN A EMPRESA	1.339
Nº DE OFERTAS DE EMPLEO CAPTADAS	116
Nº DE DE VECES QUE SE OFRECIÓ INFORMACIÓN Y ASESORAMIENTO	1.024
Nº DE ENVÍOS DE CANDIDATURA A EMPRESA	346
Nº TOTAL DE ACTUACIONES CON EMPRESAS	1.328

Incorpora Autoempleo

La Finalidad del mismo es el Autoempleo y a través de este programa se ayuda a poner en marcha los proyectos, analizando su viabilidad y facilitando un plan de empresa para obtener financiación.

DATOS DE LOS PARTICIPANTES DE INCORPORA AUTOEMPLO	107
Nº TOTAL DE USUARIOS/AS ATENDIDOS	107
Nº USUARIOS/AS NUEVOS	63
Nº DE EMPRESAS CREADAS	25
Nº DE FORMACIONES (todas on-line)	12
AYUDAS Y TRÁMITES	64
CON PLAN DE EMPRESA INICIADO	8
CON PLAN DE EMPRESA FINALIZADO	5
FINANCIACIÓN CONCEDIDA	3
FINANCIACIÓN NO CONCEDIDA	0



Encuentro empresarial con Samsic

Incorpora Formación

El objetivo es mejorar la empleabilidad con competencias digitales y facilitar a las personas formadas la realización de prácticas en empresas.

Nº TOTAL DE PERSONAS FORMADAS	46
Nº DE ALUMNOS/AS EN PRÁCTICAS	28
Nº DE PERSONAS INSERTADAS	20
Nº DE CONVENIOS CON EMPRESAS	21

Incorpora Integración Laboral

Su finalidad es el apoyo a la integración de colectivos con graves dificultades de inserción.

Nº TOTAL DE PERSONAS ATENDIDAS	273
Nº DE EMPRESAS	136
Nº DE INSERCIONES	96

PROYECTO DE FORMACIÓN CON CERTIFICADO DE PROFESIONALIDAD

Curso de certificado de profesionalidad de NIVEL 3: “SSCG0109 Insercion laboral de personas con discapacidad”

El curso se realizó de forma presencial en las instalaciones de COCEMFE Asturias, en la sede de Oviedo

Su objetivo ha sido el formar alumnado con Discapacidad, para intervenir en el entorno personal y socio laboral, aplicando la Metodología de Empleo con Apoyo para facilitar el acceso y mantenimiento del puesto de trabajo de las personas con discapacidad, realizando el entrenamiento de las habilidades socio laborales necesarias para la inserción, manteniendo contactos con el entorno y colaborando en el análisis de puestos

de trabajo, así como realizando la gestión de información sobre recursos formativos y socio laborales existentes, de acuerdo con las directrices establecidas.

Nº TOTAL DE ALUMNOS/AS	6
Nº DE HORAS	470
Nº DE PERSONAS QUE HICIERON PRÁCTICAS EN EMPRESAS	6



Hub Diversidad Digital de Avilés

La Fundación DVK Integralia, COCEMFE Asturias y el Ayuntamiento de Avilés presentaron, el 20 de junio, en el Palacio de Maqua de Avilés, el Hub Diversidad Digital de Avilés, cuyo propósito es la formación de personas con discapacidad en el ámbito digital para favorecer su inclusión laboral en empresas tecnológicas.



COCEMFE Asturias asiste a la jornada “Innovación en la formación para el empleo”



Varios usuarios/as del SIL de COCEMFE Asturias empiezan a trabajar gracias al un encuentro con Samsic Social

Los programas desarrollados por el Área de Formación y Empleo forman parte de las acciones realizadas por COCEMFE Asturias y su Movimiento Asociativo en línea con los ODS 8, 10 y 17 de la Agenda 2030 de Naciones Unidas



OTROS DATOS DE INTERÉS

El área de formación y empleo de COCEMFE Asturias durante el año 2022 ha mantenido reuniones con 17 entidades públicas y privadas tanto a nivel local como autonómico, al objeto de establecer redes de colaboración y alianzas que nos han servido para alcanzar los objetivos de los diferentes programas ejecutados:

- Director territorial de Acción Laboral. Oviedo.
- Directora territorial de Inserta. Oviedo.
- Directora territorial de Femxa. Lugones.
- Gerente de La Curtidora. Avilés.
- Dirección de Caixabank. Avilés.
- Dirección de la Obra social La Caixa. Gijón.
- Dirección del Programa Incorpora de La Caixa. Oviedo.
- Reunión con el Responsable de Acción Social de Fundación Vinjoy. Oviedo.
- Reunión con la Responsable de Acción Social de Adansi. Gijón.
- Reunión con el Responsable del Centro de Apoyo a la Integración de Afesa. Oviedo.
- Directora de RR.HH. Thyssen.
- Gerente de Servicios Sacyr.
- Director Gerente de Gestionándote.

Administración local y autonómica:

- Concejal y responsables de Formación y Empleo del Ayuntamiento de Avilés.
- Concejal de Empleo del Ayuntamiento de Gijón.
- Dirección General de Promoción de Empleo de Gijón.
- Coordinadora del Área de Promoción Social del Ayuntamiento de Avilés.

A lo largo del año 2022 se ha participado en los foros, congresos, jornadas y charlas siguientes:

- SEPE. Oportunidades de empleo en el marco de la UE. Telemática.
- CERMI, Jornada ‘El empleo público: una oportunidad para las personas con discapacidad’. Telemática.
- Profesora de ciclo de Integración social de IES Carreño Miranda. Avilés.
- Profesora de Trabajo social. Universidad Padre Ossó. Uniovi. Oviedo.
- Networking TKAirport
- Networking Samsic
- Networking Gam
- Jornada formativa: Acreditación de Competencias y certificados de profesionalidad.
- Estudio para la mejora de la calidad en los servicios públicos de empleo.

Área de Gestión



COCEMFE Asturias cuenta con un **Plan de Igualdad** y una **política de prevención de riesgos laborales**.

Certificación de calidad ISO 9001:2015, aplicada a los sistemas de gestión de los Servicios de Formación, Orientación, Asesoramiento e intermediación laboral de personas con discapacidad en el Principado de Asturias, así como la promoción y mejora de la actividad asociativa y la accesibilidad.

FINANCIACIÓN PÚBLICA



FINANCIACIÓN PRIVADA



Área de Comunicación

El objetivo de esta área es la difusión de la labor y los proyectos de COCEMFE Asturias, así como de las actividades, necesidades y reivindicaciones de las 27 asociaciones que forman parte de ella.

Una tarea que se llevó a cabo a través de publicaciones en nuestra página web y redes sociales, organización de eventos, diseño de campañas, envío de convocatorias y notas de prensa y contacto constante con los medios de comunicación. Asimismo, el Área fue la encargada de redactar la revista ‘serCapaz’, que se publica cuatrimestralmente, tanto en versión online como impresa.

Se han enviado **26** notas de prensa y comunicados a los medios de comunicación

COCEMFE Asturias ha tenido **163** impactos en los medios de comunicación

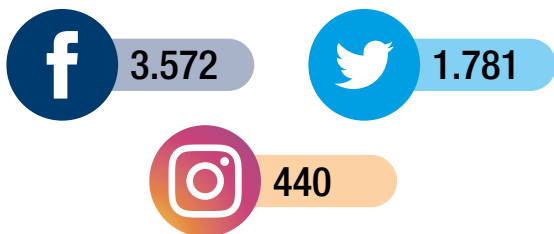
Se han publicado **106** noticias en www.cocemfeasturias.es

Se ha diseñado y puesto en marcha la Campaña de Comunicación: #LoDiferenteNoEsRaro para visibilizar las enfermedades raras o de baja prevalencia

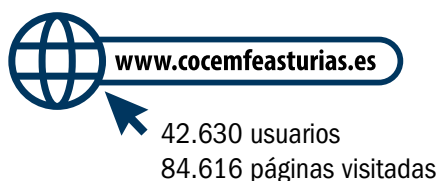
Se publicaron tres números de la revista ‘serCapaz’ en los meses de enero, mayo y septiembre



Seguidores en las REDES SOCIALES en 2022



Datos de la página web



Se ha colaborado en la difusión de las siguientes Campañas:

- Campaña #PropósitoInclusión, de COCEMFE.
- Campaña #UnaCoordinacionDeBoda, de COCEMFE.
- Campaña #InclusionInfantilYa, de COCEMFE.
- Campaña #EsperayDesespera, de COCEMFE.
- Campaña #DiscapacidadConLuz, de COCEMFE.
- Campaña #CasillaEmpresaSolidaria, de la Plataforma del Tercer Sector.
- Campaña #ExpediciónCocemfe, de COCEMFE.
- Campaña #NoSoyInvisible, de COCEMFE.
- Campaña #InvestigaCOCEMFE, de COCEMFE.
- Campaña #TribuCOCEMFE, de COCEMFE.
- Campaña #MarcarLaXesLoNormal, de la Plataforma del Tercer Sector.
- Campaña #Participa, de Institut Guttman.
- Campaña #AquíNoHayGrises, de UMA.

Campañas difundidas en
Redes Sociales por COCEMFE Asturias

EL COSTE ECONÓMICO ASOCIADO A LA ENFERMEDAD

Las familias en las que algún miembro padece una enfermedad rara destinan **una media de 350 euros mensuales** a costear tratamientos médicos y terapias.

La investigación, nuestra esperanza

28 de febrero, Día Mundial de las Enfermedades Raras
#LoDiferenteNoEsRaro




Algunas entidades han tenido que elegir entre **atender a personas** o **pagar la factura de la luz**



#DiscapacidadConLuz  COCEMFE

Manual de Lenguaje Inclusivo

Pautas para hablar con propiedad sobre discapacidad física y orgánica





#Inclusión Infantil YA

Por un futuro en igualdad para los niños y niñas con discapacidad



¿CUÁNTO SABES SOBRE LA X?

¿Cuántas opciones tienen las personas contribuyentes?

- 2: marcar una sola casilla o no marcar ninguna
- 3: marcar la casilla 10E, la de la Iglesia o ninguna
- 4: marcar la casilla 10E, la de la Iglesia, ambas o ninguna

¿INVISIBLES?
Toda que nos vean.



PORQUE VIVES SIN MIEDO

Tú has conseguido que viajar, enamorarse, formar una familia y relacionarse en libertad sea posible para cualquier persona.

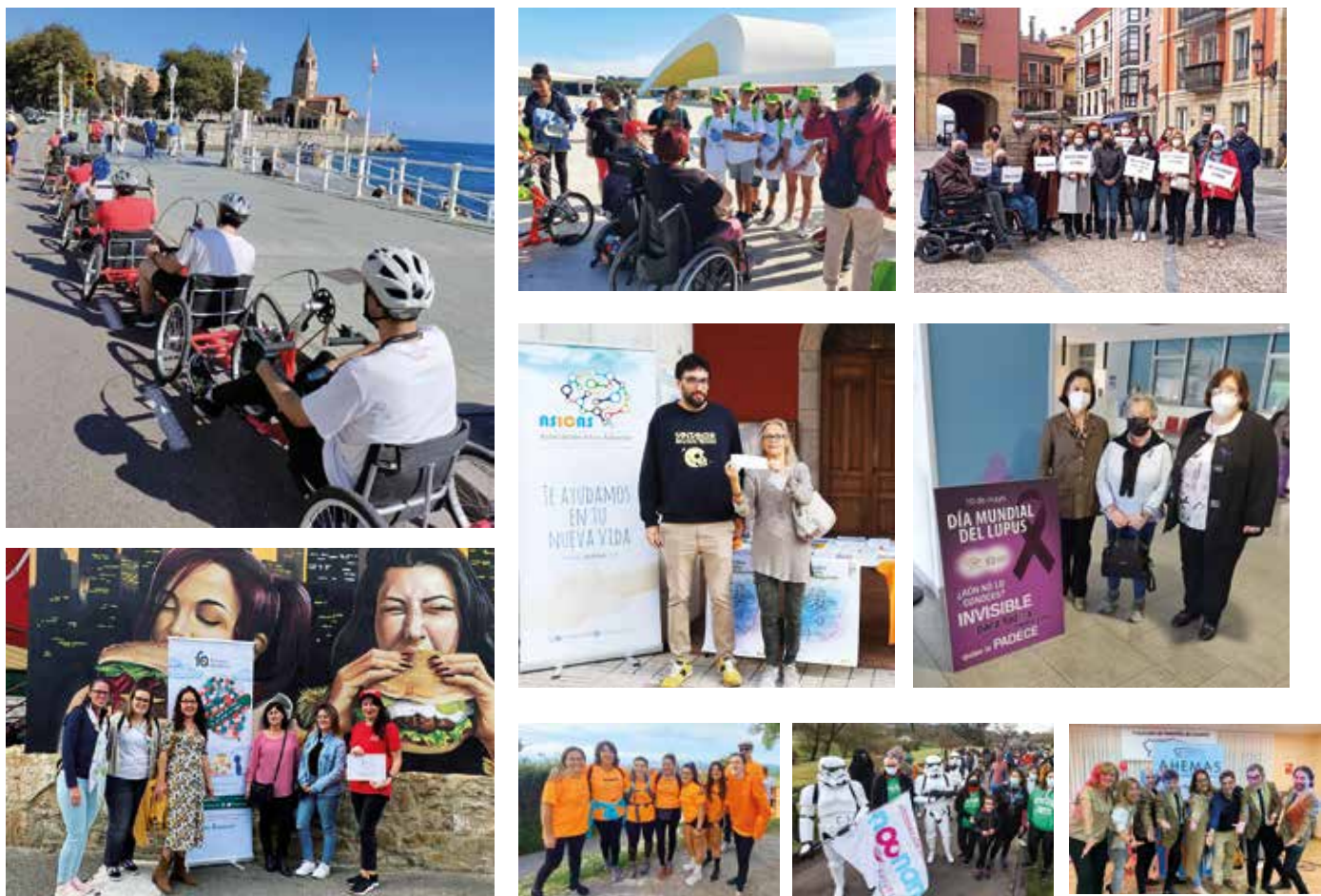
  

#IncluCOCEMFE

ASOCIACIONES

El potencial máximo de COCEMFE Asturias reside en sus entidades y en el colectivo de personas que representan. Por ello, es fundamental mantener la cohesión como grupo, al igual que es imprescindible consolidar la Confederación en su función de plataforma de reivindicación y representación del colectivo de personas con discapacidad física y/u orgánica, afianzando su papel como pilar estable y sólido en nuestra comunidad autónoma.

Son 27 las asociaciones que integran nuestra Confederación



ASOCIACIONES DE ÁMBITO GENERALISTA

Aquellas cuyos asociados/as son personas con diversas discapacidades físicas. A las mismas pueden asociarse todas las personas que tengan el reconocimiento del grado de discapacidad, válidamente expedido por el organismo competente.


ASOCIACIONES SOCIO-SANITARIAS


Asociaciones específicas, en las que la totalidad de su masa asociativa presenta una discapacidad física y/u orgánica determinada, vinculada a una patología concreta y con necesidades muy homogéneas.

ASOCIACIONES DE ÁMBITO GENERALISTA


APTAA ASOCIACIÓN PARA LA PROMOCIÓN DEL TURISMO ASTURIANO ADAPTADO



 C/ Vetusta, 26 - Local 2. 33010 Oviedo

 673 898 090

 aptaa@asturiasadaptada.org

 www.asturiasadaptada.org
Facebook: [@Aptaa_Asturias](https://www.facebook.com/Aptaa_Asturias)
Twitter: [@turismoaccesible.aptaa](https://twitter.com/turismoaccesible.aptaa)
Instagram: [@asturiasadaptada](https://www.instagram.com/asturiasadaptada)

Personas beneficiarias **DIRECTAS**
de la labor de la entidad

642

Personas beneficiarias **INDIRECTAS**
de la labor de la entidad

850



El proyecto “Inclusión en la Naturaleza, Montaña, Mar para TOD@S” consistió en la organización de actividades de aventura al aire libre:

Handbike **Pesca** **Tiro con arco**

Lazamiento con gomero **Vuelo de cometas**

Y distintas modalidades de deporte adaptado:

Baloncesto **Slalom** **Bádminton**

Voleibol **Boccia**

Para personas con discapacidad y sus familiares, en distintas comarcas del Principado de Asturias.

Las actividades de aventura, ocio y deporte normalizados contribuyen al beneficio de la salud, favoreciendo la normalización, rehabilitación, autonomía personal, integración social, afán de superación, autoestima, desarrollo personal, supresión de barreras arquitectónicas, psicológicas y sociales, y la unión entre la familia y la persona con discapacidad.



ASOCIACIÓN GENERALISTA

DIFAC DISCAPACITADOS FÍSICOS DE AVILÉS Y COMARCA



C/ Sabino Álvarez Gendín, 26 bajo. 33402 Avilés

985 551 501 / 984 065 264

difac95@yahoo.es

www.difac.es
[Facebook](#)
[Twitter](#)

Personas beneficiarias **DIRECTAS**
de la labor de la entidad **328**

Personas beneficiarias **INDIRECTAS**
de la labor de la entidad

De nuestros servicios se benefician todas aquellas personas con discapacidad del concejo de Avilés y Comarcas asociadas a la entidad, así como también toda la ciudadanía.



Entre otros programas, talleres y actividades participamos activamente en los **Consejos sectoriales de eliminación de barreras** de Avilés, Castrillón y Corvera.

Trabajamos con los grupos de participación infantil y juvenil realizando actividades como:

- “Avilés hacia la Inclusión”.
- “Día de la Accesibilidad en Castrillón”.
- “Día de la Accesibilidad en Corvera”.



Desarrollamos nuestro **Taller de Salud y Rehabilitación Física y psicológica** con un amplio abanico de talleres de atención psicológica, nutrición, ejercicio físico y apoyo a personas con diversidad funcional.

Realizamos **actividades culturales** (Día del Libro, Coro de DIFAC...).

Desarrollamos un amplio programa de **apoyo integral a la mujer con discapacidad**.

Celebramos el **Día Internacional de las Personas con Discapacidad** en Corvera de Asturias.

ASOCIACIÓN GENERALISTA


ASOCIACIÓN EQUITACIÓN POSITIVA



 Centro Ecuestre “El Asturcón”
33194 Villapérez (Oviedo)

 635 176 038

 contacto@equitacionpositiva.es

 <https://equitacionpositiva.es>
Facebook: [@equitacionpositiva](#)
Instagram: [@equitacion_positiva](#)

Personas beneficiarias DIRECTAS de la labor de la entidad	150
---	-----

Personas beneficiarias INDIRECTAS de la labor de la entidad	300
---	-----

En el año 2022 pudimos desarrollar con normalidad nuestra actividad.

Nuestros programas de **Terapia Asistida con Caballos para personas con discapacidad y personas con trastorno mental grave**, de **Ocio Inclusivo** y de **Deporte Adaptado** tuvieron la continuidad esperada y aumentamos el número de personas beneficiarias en estos programas.

Así mismo, recibimos también a alumnos en prácticas de universidades y otros planes formativos y continuamos con el convenio con la Asociación Centro TRAMA, colaborando en su programa Medio Abierto con menores.


También este año tuvimos la visita de alguna clínica privada de neurología y de alguna asociación por cuenta propia.




ASOCIACIÓN GENERALISTA

FRATER
 ASOCIACIÓN FRATERNIDAD DE PERSONAS
 CON DISCAPACIDAD



 Centro Social Las Campas
 C/ Quirós, s/n. 33012 Oviedo

 635 537 384

 aboullosa2005@hotmail.com

Personas beneficiarias DIRECTAS de la labor de la entidad	325
---	------------

Atención especial a las personas dependientes domiciliados, encamados hospitalizados, con un programa de apoyo, prestando ayuda y apoyo continuo a las personas con necesidades.

Gestión de las tarjetas vale de Alimentos de varias empresas de alimentación u otras organizaciones.

Programas de integración social.

Servicio de información, asesoramiento y gestión de solicitudes de ayudas de todo tipo.


Servicio de Rehabilitación a través del programa MEJORA de COCEMFE Asturias.



ASOCIACIÓN GENERALISTA

ASOCIACIÓN PRÁMARO PARA LA INTEGRACIÓN DE LOS DISCAPACITADOS



 Apartado de Correos, 9
33820 Grado

 657 138 199

 asociacionpramaro@gmail.com

Personas beneficiarias **DIRECTAS**
de la labor de la entidad

3

Personas beneficiarias **INDIRECTAS**
de la labor de la entidad

De nuestros servicios se benefician todas aquellas personas con discapacidad del concejo de Grado que se asocian a la entidad, así como familiares y amigos.

Durante 2022, hemos continuado ofreciendo asesoramiento en materia de discapacidad en general a nuevos/as afectados/as y en particular Información sobre ayudas y subvenciones que pueden solicitar, lugar dónde deben solicitarlas, documentación que deben presentar, plazos de presentación, etc.


Junto con el asesoramiento en materia socio-sanitaria, nuestra actividad se centró en las gestiones encaminadas a la supresión por parte de la corporación Municipal, de las barreras que aún quedan por eliminar así como la reparación de las que se encuentran en mal estado. Continuamos con la concesión por parte del Ayuntamiento (adjudicada en el pleno de 2007) de los aparcamientos en el mercado del ganado viejo y en el Charcón.


Nuestro principal objetivo, es conseguir la plena integración de las personas con discapacidad del concejo de Grado y que todas ellas tengan las mismas oportunidades de acceso al mercado laboral, formación, sanidad, cultura, transporte, comunicación y accesibilidad que el resto de ciudadanos/as.

ASOCIACIÓN GENERALISTA

UMA UNIÓN DE DISCAPACITADOS DEL PRINCIPADO DE ASTURIAS



 C/ Balmes, 19 bajo
33204 Gijón

 985 36 04 38 / 684 634 929

 info@umasturias.org

 www.umasturias.org

Personas beneficiarias DIRECTAS de la labor de la entidad	1.980
---	--------------

Personas beneficiarias INDIRECTAS de la labor de la entidad	1.200
---	--------------



UMA se crea en el año 1977, con el objetivo de trabajar por la defensa de los derechos de las personas con discapacidad física, mejorar sus condiciones de vida, su nivel de autonomía personal, las relaciones personales y su dinámica familiar.

UMA quiere abordar de una forma integral las necesidades de sus socios/as para ello tenemos el **programa de Atención Directa a los socios/as y sus familias** desde el que hemos ido incorporando programas y actividades en función de la demanda.

En el año 2022 el número de consultas realizadas, (de manera telefónica y presencial) ascendió a un total de **4.800** siendo las más recurrentes las referidas a revisiones y/o reconocimiento de certificados de discapacidad, subvenciones, prestaciones, pensiones en todas sus modalidades, materia laboral, recursos, accesibilidad, vivienda, Ley de la dependencia...

Las actuaciones que hemos planificado en el año 2022 fueron:


- Actividades en el medio acuático.
- Actividad física funcional.
- Recuperación de habilidades motrices y cognitivas: adultos y niños.
- Programa Mejora.
- Servicio de asistente personal y transporte adaptado.

Además, en el año 2022 hemos realizado una importante labor de sensibilización con la **campaña "Aquí no hay grises", sobre el buen uso de la tarjeta de estacionamiento para personas con movilidad reducida**. Se presentó a través de los medios un vídeo que se divulgó en la TPA, en la FIDMA y en el Centro Comercial Los Fresnos de Gijón.

ASOCIACIONES DE ÁMBITO SOCIO-SANITARIAS


AADEM ASOCIACIÓN ASTURIANA DE ESCLEROSIS MÚLTIPLE



 Monte Gamonal, 37 bajo
33012 Oviedo

 985 28 80 39

 [aaadem@adem.org](mailto:aadem@adem.org)

 www.aadem.org
Facebook: [@aaademasturias](https://www.facebook.com/aaademasturias)
Twitter: [@aaadem1995](https://twitter.com/aaadem1995)
Instagram: [@aaadem_1989](https://www.instagram.com/aaadem_1989)

Personas beneficiarias **DIRECTAS**
de la labor de la entidad

503

Personas beneficiarias **INDIRECTAS**
de la labor de la entidad

750



La principal labor de AADEM es la prestación de los Servicios de:

Rehabilitación fisioterapéutica **Terapia ocupacional**

Atención psicológica y social

También se imparten distintos talleres:

Habilidades cognitivas **Grupos de encuentro**

Grupos apoyo a familiares **Acuaterapia**

Destacamos las campañas de divulgación y sensibilización sobre la esclerosis múltiple, en especial las **XX Jornadas Científicas** celebradas en Avilés dirigidas a pacientes, familiares y profesionales, y las **campañas de captación de recursos** que se desarrollan en los días Mundial y Nacional de la EM.

AADEM desarrolla un **Plan de Voluntariado** dirigido a la población en general, con la finalidad de promover la cooperación y la sensibilización de la sociedad.



ASOCIACIÓN SOCIO-SANITARIA

ADAMG ASOCIACIÓN DE AFECTADOS POR MIASTENIA GRAVIS ASTURIAS



Miembro de COCEMFE Asturias y FEDER

Hotel de Asociaciones de COCEMFE Asturias
Avda. de Roma, 4 bajo. Despacho N° 1. 33011 Oviedo

617 650 871

asociacionmiasteniagravis@hotmail.com

<http://miastenia.es>
Facebook: [@miasteniagravisasturias](https://www.facebook.com/miasteniagravisasturias)

Personas beneficiarias **DIRECTAS**
de la labor de la entidad **31**

Personas beneficiarias **INDIRECTAS**
de la labor de la entidad **100**



Nuestras labores principales se centraron en:

Atención integral a los socios

Creando redes de apoyo para disminuir el aislamiento social.

Atención psicológica

Tanto a nivel individual como grupal.

Atención social

A través de la trabajadora social se gestionaron trámites y prestaciones relacionadas con la discapacidad, enfermedad, dependencia y bienestar personal.



Actividades culturales

Se hicieron salidas para conocer entornos al aire libre, fomentando el asociacionismo y la apertura social, concienciando sobre a enfermedad.

Rehabilitación física y logopeda

Se realizó a través del programa MEJORA de COCEMFE Asturias.

ASOCIACIÓN SOCIO-SANITARIA

AENFIPA

ASOCIACIÓN DE ENFERMOS DE FIBROMIALGIA Y SÍNDROME DE FATIGA CRÓNICA DEL PRINCIPADO DE ASTURIAS



-  C/ Jerónimo Ibran nº2, 1ª
33001 Oviedo
-  687 878 349
-  asociacionaenfipa@gmail.com
-  www.fibromialgia-asturias.org
Facebook: [@AAenfipa](https://www.facebook.com/AAenfipa)
Instagram: [@AAenfipa](https://www.instagram.com/AAenfipa)

Personas beneficiarias **DIRECTAS** de la labor de la entidad **605**

Personas beneficiarias **INDIRECTAS** de la labor de la entidad

Todo el entorno familiar, social y laboral de las personas beneficiarias directas.



AENFIPA, trabaja por mejorar la calidad de vida de las personas con FM y SFC del Principado de Asturias y su entorno, la estrategia que ha demostrado mejores resultados es la **“Atención integral”**, durante el año 2022 teniendo todavía presente la situación sanitaria producida por la Covid 19, se siguió trabajando, adaptando nuestro trabajo a

esta nueva situación de manera presencial y Online. Proporcionándoles:

- Atención social
- Terapias psicológicas
- Rehabilitación funcional
- Charlas
- Talleres terapéuticos




Sin dejar de lado la labor de **sensibilización y divulgación** de estas patologías.

ASOCIACIÓN SOCIO-SANITARIA

AHEMAS ASOCIACIÓN DE HEMOFILIA DE ASTURIAS



 Hotel de Asociaciones de COCEMFE Asturias
Avda. Roma, 4 bajo. 33011 Oviedo

 658 607 947

 asturiashemofilia@gmail.com

 Facebook: [@AsociacionHemofiliaAsturias](https://www.facebook.com/AsociacionHemofiliaAsturias)

Personas beneficiarias **DIRECTAS**
de la labor de la entidad **71**

Personas beneficiarias **INDIRECTAS**
de la labor de la entidad
La población en general



La Asociación de Hemofilia de Asturias (AHEMAS) vela por los intereses de las personas afectadas por la hemofilia u otras coagulopatías congénitas que viven en Asturias. Luchamos para que el paciente hemofílico logre una perfecta integración social. Por ello intentamos dotar a la asociación de programas y/o actividades dirigidas a mejorar la calidad de vida de todos nuestros asociados/as. En el año 2022 dimos continuidad a nuestros dos proyectos mas fuertes:

HOME DELIVERY

Servicios de transporte de medicación a domicilio.

FISIOTERAPIA y SALUD

Encaminados a mejorar la calidad de vida de los pacientes con cualquier tipo de coagulopatía.

Seguimos peleando por el acceso a **nuevos fármacos** que mejoran la calidad de vida del paciente hemofílico, pero que les es denegado y desde la Asociación luchamos por conseguirlo.

La persona con hemofilia y sus familiares pueden acudir a la Asociación siempre que lo necesite, que el afectado tenga un punto de referencia al cual pueda dirigirse ante cualquier dificultad o duda.

Pretendemos “acompañar” a la persona enferma y a sus familiares durante el curso de la enfermedad tratando de cubrir sus necesidades y aliviar, en la medida de lo posible, su sintomatología física y su malestar emocional.

ASOCIACIÓN SOCIO-SANITARIA

ALAS


ASOCIACIÓN LÚPICOS DE ASTURIAS



 C/ Instituto, 17-2ºA. 33201 Gijón

 985 17 25 00

 administracion@lupusasturias.org

 www.lupusasturias.org
 Facebook: [Asociacion Lupicos de Asturias Alas](https://www.facebook.com/AsociacionLupicosdeAsturiasAlas)
 Twitter: [@lupusAsturias](https://twitter.com/lupusAsturias)
 Instagram: [lupusasturiasoficial](https://www.instagram.com/lupusasturiasoficial)
 Youtube: [lupus Asturias](https://www.youtube.com/lupusAsturias)

Prestamos una atención multidisciplinar y apoyo psicosocial especializada a todos los afectados de Lupus y a sus familias, llevando a cabo nuestro programa “Trabajando juntos por la plena autonomía personal de las personas afectadas de lupus y sus familias”.

Actividades destacadas:

DÍA MUNDIAL DE LUPUS

Cada 10 de mayo, ALAS organiza actividades encaminadas a dar visibilidad a los enfermos de Lupus, concienciar y sensibilizar sobre esta enfermedad. Como en años anteriores, los dos centros hospitalarios que en Asturias cuentan con Unidad de Enfermedades Autoinmunes, HUCA y Hospital de Cabueñes, nos cedieron un espacio para colocar una mesa informativa.



Personas beneficiarias **DIRECTAS**
de la labor de la entidad

445

Personas beneficiarias **INDIRECTAS**
de la labor de la entidad

541



XVIII GALARDÓN LÚPICOS DE ASTURIAS

El pasado 22 de octubre, ALAS celebró el XVIII Galardón Lúpicos de Asturias que fue entregado a **Pep Vega Camps creador e impulsor de XMS XL EL LUPUS**. La jornada, declarada de Interés Sanitario por la consejería de Salud del Principado de Asturias, dio comienzo con la intervención de la **Dra. Dolores Colunga Argüelles**, Jefa de Sección Medicina Interna, Unidad de Enfermedades Autoinmunes Sistémicas / UGMI-HUCA, que impartió la conferencia titulada: “**Treat-to-target en Nefritis lúpica: presente y futuro**”.


EXPOSICIÓN COLECTIVA DE PINTURA SOLIDARIA PARA LA LUCHA CONTRA EL LUPU EN AVILÉS

El centro comercial El Atrio en Avilés acogió una exposición de pintura solidaria para la lucha contra el Lupus, organizada por el **colectivo Grupdart. cat y Alas**.

ASOCIACIÓN SOCIO-SANITARIA

ALCER ASTURIAS ASOCIACIÓN PARA LA LUCHA CONTRA LAS ENFERMEDADES RENALES



-  **Oviedo**
Hotel de Asociaciones de COCEMFE Asturias
Avda. de Roma, 4 bajo. Oficina 5-6. CP 33011
- Gijón**
C/ Hermanos Felgueroso, 76-80. Ofic. 12. CP 33209
- Mieres**
C/ Valeriano Miranda, 11-1º piso CP: 33600

 985 25 62 50 / 684 619 481

 alcerasturias@gmail.com

Personas beneficiarias **DIRECTAS**
de la labor de la entidad **430**

Personas beneficiarias **INDIRECTAS**
de la labor de la entidad

Toda la población asturiana, a través de las campañas de donación de órganos, así como las charlas informativas en institutos.



Desde ALCER ASTURIAS se facilita toda la información, orientación, asesoramiento y asistencia a todas las personas con enfermedad renal crónica, así como a sus familiares, sobre aspectos de índole social, nutricional, psicológica, ayudas económicas, etc.

Para ALCER, el objetivo principal es poder **ayudar a todas las personas con enfermedad renal crónica y sus familias**, de manera que puedan conocer mejor la enfermedad, fortaleciendo su autonomía e integración a nivel social y relacional.

Por ello intentamos dotar a la Asociación de programas y/o actividades dirigidas a mejorar la calidad de vida de todos nuestros asociados/as.

Por otro lado, tenemos la labor de **fomentar la donación de órganos**, así como sensibilizar a toda la población asturiana sobre la importancia de la misma, a través de la colaboración de nuestro voluntariado y la Junta Directiva.



ASOCIACIÓN SOCIO-SANITARIA

APACI ASOCIACIÓN DE PADRES Y AMIGOS DE CARDIOPATÍAS CONGÉNITAS



OVIEDO
Centro Social de Otero
Parque del Ave María, s/n. CP: 33008

GIJÓN
Hotel de Asociaciones Sociosanitarias
Avda. Hermanos Felgueroso, 78. CP: 33209

686 379 531 / 630 145 659 / 685 932 544

apaciacardiopatas@gmail.com

www.apaci.es

Personas beneficiarias **DIRECTAS**
de la labor de la entidad

240

Personas beneficiarias **INDIRECTAS**
de la labor de la entidad

Familias de las personas asociadas, ciudadanía general, afectados/as por cardiopatías congénitas de otras Comunidades Autónomas.



APACI continúa cubriendo las necesidades de las personas afectadas por cardiopatías congénitas y sus familias.

El **Servicio de Información y Alojamiento Familiar** ha proporcionado acompañamiento y un hogar a las familias desplazadas a Madrid.

Los talleres de **apoyo psicológico** para familiares se han realizado de forma online, además de ampliar esta oferta con nuevas temáticas de interés.




Dentro del marco de las **Jornadas sobre Cardiopatías Congénitas** celebradas en el HUCA, tuvo lugar la entrega del premio APACI 2022 al **Dr. Díez Tomás**, nos acompañó el consejero de salud de Asturias **Pablo Ignacio Fernández** y se presentó la **nueva Junta Directiva** de la entidad.



ASOCIACIÓN SOCIO-SANITARIA

ASEMPA
ASOCIACIÓN DE ENFERMEDADES
NEUROMUSCULARES DEL PRINCIPADO
DE ASTURIAS



-  C/ Severo Ochoa, 53, bajo
33210 Gijón
-  985 165 671 / 684 608 878
-  asemasturias@hotmail.com
-  Facebook: [asempa.neuromusculares](https://www.facebook.com/asempa.neuromusculares)
Instagram: [asempaneuromusculares](https://www.instagram.com/asempaneuromusculares)

Personas beneficiarias **DIRECTAS**
de la labor de la entidad

100 personas (entre socios/as, familiares, profesionales, población en general etc.).

Personas beneficiarias **INDIRECTAS**
de la labor de la entidad

300 personas.



Durante el año 2022, en ASEMPA continuamos acompañando en su día a día a personas que conviven con enfermedades neuromusculares. Para ello, llevamos a cabo acciones de **apoyo psicosocial** encaminadas a reducir el aislamiento, mejorar el estado emocional, dotar de recursos y promover la agrupación del colectivo.

Cooperamos con entidades con similar finalidad y **promovimos actividades culturales, educativas y de ocio y tiempo libre.**

Además continuamos con la **rehabilitación fisio-terapéutica** de los socios y socias y el proyecto de **transporte accesible**, mantuvimos el proyecto de **asistentes personales**, ambos fundamentales para mantener la calidad de vida de personas con diversidad funcional.



ASOCIACIÓN SOCIO-SANITARIA

ASICAS ASOCIACIÓN ICTUS DE ASTURIAS Y OTRAS LESIONES CEREBRALES ADQUIRIDAS



 C/ Covadonga, nº 40
33530 Infiesto

 623 041 219

 info@asicas.org

 www.asicas.org

Personas beneficiarias **DIRECTAS**
de la labor de la entidad

194

Personas beneficiarias **INDIRECTAS**
de la labor de la entidad

Toda la población.



Se ha puesto en marcha el **proyecto “Escudo frente al ictus”** en las empresas. El colectivo de empleados constituye una diana idónea para dar información en un doble sentido, por un lado, se dota a los trabajadores de herramientas para prevenir esta enfermedad, y para saber cómo actuar en caso de que se presente, identificándola y alertando al sistema sanitario sin demora y por otro, los empleados, pueden convertirse en difusores de esa formación hacia su entorno personal, familiar y social, ampliando el beneficio de la intervención realizada.


Con este proyecto se consigue **visibilizar la enfermedad** entre la plantilla y se crea un **mapa regional de empresas** que pretenden **mejorar la situación del ictus en nuestra Comunidad**.




ASOCIACIÓN SOCIO-SANITARIA

ASNEFI
ASOCIACIÓN ASTURIANA
DE NEUROFIBROMATOSIS



 Hotel de Asociaciones de COCEMFE Asturias
Avda. de Roma 4 bajo
33011 Oviedo

 605 357 665

 asnefi@yahoo.es

Personas beneficiarias DIRECTAS de la labor de la entidad	-
---	---

Personas beneficiarias INDIRECTAS de la labor de la entidad	-
---	---

Reuniones mensuales y/o quincenales con los **Grupos de Ayuda Mutua (GAM)** a los socios y/o familiares de los afectados, coordinados por tres voluntarios/as (presidenta, secretario y una enfermera) que hacen la labor de apoyo en los siguientes temas:

- Actividades de información, orientación y asesoramiento.
- Cómo vivir con la enfermedad.
- Valoración y autoestima, autoconcepto-enfrentamiento social ante la enfermedad.
- Actividades de apoyo a las familias. Mamá, papá, ¿por qué tenemos manchas? ¿todos los niños tienen manchas?
- Actividades de relajación.
- Asistencia a diversos actos públicos representando a la Asociación de Neurofibromatosis.

Difusión de la Enfermedad. El 28 de febrero de 2022, se colocaron mesas informativas en el Hospital Central de Asturias. Asistencia a varias entrevistas en radio y televisión, entre otras, Radio Televisión del Principado de Asturias.

Reuniones y asistencia a actos. Reuniones periódicas con la Confederación Española de Personas con Discapacidad Física y Orgánica de Asturias, (COCEMFE-Asturias), con el fin de valorar los problemas del colectivo y presentar propuestas de mejora para la calidad de vida de los afectados de neurofibromatosis.

Durante 2022, hemos mantenido la reunión de carácter anual con la Asociación Española de Neurofibromatosis. Estas reuniones tienen lugar en Madrid. Reuniones con otras asociaciones con problemática similar.

ASOCIACIÓN SOCIO-SANITARIA

ASTHEHA ASOCIACIÓN DE TRASPLANTADOS HEMATOPOYÉTICOS Y ENFERMOS HEMATOLÓGICOS DE ASTURIAS



 Hotel de Asociaciones Sociosanitarias
Avda. Hermanos Felgueroso, 78. Despacho 11
33209 Gijón

 684 616 664

 asturias@astheha.es | direccion@astheha.es

 www.astheha.es
Facebook: [@astheha](https://www.facebook.com/astheha)

Personas beneficiarias **DIRECTAS**
de la labor de la entidad **93**

Personas beneficiarias **INDIRECTAS**
de la labor de la entidad **104**

A lo largo del 2022 se llevó a cabo el proyecto “La oportunidad de salvar una vida” orientado a la concienciación e información sobre la donación de médula ósea y sangre, en centros educativos. También se realizó la campaña de sensibilización y difusión sobre la donación de sangre y médula ósea en todas las farmacias de Asturias.

Al final del verano, iniciamos **un novedoso proyecto: “Vol-ver a empezar”**, con el que pretendemos un aumento de la calidad de vida, de actividad e interés ocupacional, de interacción social, de mejora del funcionamiento cognitivo y funcional y de satisfacción en la atención de nuestros socios/as.

También continuamos con nuestra atención psicológica y social y con nuestro “Círculo de Amigos de Astheha” y su sinfín de actividades.



DONA MÉDULA LO LLEVAS EN LA SANGRE

¿SABÍAS QUE LA DONACIÓN DE MÉDULA O CELULAS MADRE ES SIMILAR A UNA DONACIÓN DE SANGRE?

GUÍA DEL DONANTE

ANÁLISIS DE SANGRE
Una muestra sencilla. Se toma una parte de la red de células de plasma y se analiza.

SI ERES COMPATIBLE
Si eres compatible, se toma una muestra de sangre para analizarla y se guarda en un banco de sangre.

DONACIÓN
Si eres compatible, se toma una muestra de sangre para analizarla y se guarda en un banco de sangre.

DONAR A TRAVÉS DE SANGRE PERIFÉRICA
Por vía subcutánea se extrae sangre del donante y, con una técnica llamada "centrifugación", se separa la sangre de la médula ósea. Este proceso se repite varias veces para obtener la cantidad necesaria de células madre. El proceso se realiza en un banco de sangre.

DONA MÉDULA LO LLEVAS EN LA SANGRE

¿SABÍAS QUE LA DONACIÓN DE MÉDULA O CELULAS MADRE ES SIMILAR A UNA DONACIÓN DE SANGRE?

GUÍA DEL DONANTE

ANÁLISIS DE SANGRE
Una muestra sencilla. Se toma una parte de la red de células de plasma y se analiza.

SI ERES COMPATIBLE
Si eres compatible, se toma una muestra de sangre para analizarla y se guarda en un banco de sangre.

DONACIÓN
Si eres compatible, se toma una muestra de sangre para analizarla y se guarda en un banco de sangre.

DONAR A TRAVÉS DE SANGRE PERIFÉRICA
Por vía subcutánea se extrae sangre del donante y, con una técnica llamada "centrifugación", se separa la sangre de la médula ósea. Este proceso se repite varias veces para obtener la cantidad necesaria de células madre. El proceso se realiza en un banco de sangre.

ASOCIACIÓN SOCIO-SANITARIA

ASOCIACIÓN ASTURIANA DE ATAXIAS COVADONGA



-  C/ Covadonga, 22
33201 Gijón
-  985 097 152
-  feramado@telecable.es
-  www.fedaes.org

Personas beneficiarias **DIRECTAS** de la labor de la entidad **20**

Personas beneficiarias **INDIRECTAS** de la labor de la entidad **50**



Brindamos información a cualquiera que nos la solicite.

Varios de nuestros asociados asisten a sesiones de **fisioterapia** y **logopedia** impartidos por el programa “Mejora” de COCEMFE Asturias.



Unidos a la Federación de Ataxias de España (FEDAES) seguimos brindando **cursos online de fisioterapia, logopedia y yoga.**

Durante 2022 hemos realizado: Un viaje a Sanxenoso (Galicia) y las Jornadas Científicas de Ataxias.


También hemos patrocinado un coche de rallys para divulgar la ATAXIA.

Contribuimos al mantenimiento de la web www.fedaes.org y al boletín digital mensual.

ASOCIACIÓN SOCIO-SANITARIA

ChySPA
ASOCIACIÓN CHIARI Y SIRINGOMIELIA
DEL PRINCIPADO DE ASTURIAS



 Hotel de Asociaciones de COCEMFE Asturias
Avda. Roma, 4 bajo. 33011 Oviedo

 628 537 931

 chiariasturias@hotmail.com

 www.chyspa.org

Personas beneficiarias **DIRECTAS**
de la labor de la entidad

85

Personas beneficiarias **INDIRECTAS**
de la labor de la entidad

Afectados/as, familiares y sociedad en general.



El proyecto de atención integral ChySPA responde a varias de las necesidades sentidas por el colectivo de personas afectadas por una enfermedad rara, como es el caso de las personas afectadas por Chiari y/o Siringomielia (malformaciones craneoencefálicas), **brindando a las personas afectadas por estas patologías apoyo desde varias disciplinas como:**

Atención social

Atención psicológica

Rehabilitación física

Foniatría

Ocio

Pelvipерineología

Psicomotricidad


Taller de teatro

Respondiendo a la necesidad de una atención biopsicosocial, teniendo en cuenta al ser como un todo.

ASOCIACIÓN SOCIO-SANITARIA


ASOCIACIÓN DE COREA DE HUNTINGTON DE ASTURIAS



 Centro Cívico Cultural Los Canapés
C/ La Concordia, nº3
33402 Avilés

 653 815 753

 acoreahas@yahoo.es

 <https://www.e-huntington.es/asociacion-corea-de-huntington-asturias>

Personas beneficiarias DIRECTAS de la labor de la entidad

122 personas asociadas (enfermos de Corea de Huntington o bien que alguien muy cercano lo padece). Ha aumentado considerablemente las personas beneficiarias de forma directa de nuestra labor.

Personas beneficiarias INDIRECTAS de la labor de la entidad

250

El Servicio de Atención Psicológica

Con servicios en Oviedo y Avilés. Ambos concentran las consultas recibidas de toda Asturias. Servicio destinado a las personas afectadas por la enfermedad en su primera fase y los familiares. Trabajan en coordinación con el equipo multidisciplinar del HUCA.

El Servicio de Asesoría Social

- Información, orientación y asesoramiento sobre las prestaciones sociales.
- Tramitación, gestión y seguimiento de ayudas y subvenciones; tanto para la entidad como para las personas asociadas y sus familias.
- Coordinación socio-sanitaria con el HUCA-UNIDAD MULTIDISCIPLINAR para pacientes con Corea de Huntington.

Logros del año 2022

1. Continuación de nuestra asociación en el **proyecto ENROLL** con la participación de varias personas afectadas por la Enfermedad de Huntington.
2. La **investigación del ISPA** a través del Proyecto de investigación Sociedad Americana de la Enfermedad de Huntington-Huntington's disease society of America, HDSA.
3. Próxima creación de una Federación Española de Asociaciones de Huntington.




ASOCIACIÓN SOCIO-SANITARIA

ELA PRINCIPADO

ASOCIACIÓN DE ESCLEROSIS LATERAL AMIOTRÓFICA JOVELLANOS DEL PRINCIPADO DE ASTURIAS



 Equipamiento social del Natahoyo
Avda. de Moreda, 11. 2º planta
33212 Gijón

 985 16 33 11 / 630 714 547

 elaprimipado@telecable.es

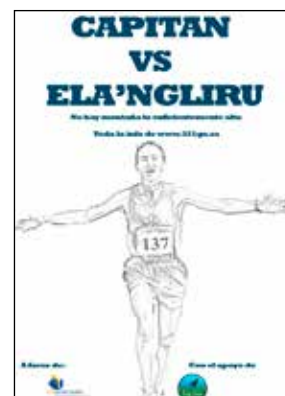
 www.ela-principado.es

Personas beneficiarias DIRECTAS de la labor de la entidad	61
---	----

Personas beneficiarias INDIRECTAS de la labor de la entidad	122
---	-----

El objetivo principal del proyecto “Atención Integral al enfermo de ELA y su entorno familiar” es procurar el mayor grado de bienestar y calidad de vida posible a quien padece ELA y a su entorno familiar. Para conseguirlo ponemos en práctica distintas terapias atendiendo a aspectos físicos, psicológicos y sociales.

El propósito es mantener el mayor grado de independencia y autonomía posible, así como ayudar a las familias a afrontar los retos que presenta la enfermedad a todos los niveles, fomentando un afrontamiento adaptativo de la misma.



Pretendemos “acompañar” a la persona enferma y a sus familiares durante el curso de la enfermedad tratando de cubrir sus necesidades y aliviar, en la medida de lo posible, su sintomatología física y su malestar emocional.



ASOCIACIÓN SOCIO-SANITARIA

FQ ASOCIACIÓN ASTURIANA CONTRA LA FIBROSIS QUÍSTICA



Hotel de Asociaciones de COCEMFE Asturias
Avda. Roma 4, bajo, oficina 7
33011 Oviedo

985 96 45 92- 684 620 887

fq@fqasturias.org

<https://fqasturias.org>

Personas beneficiarias DIRECTAS de la labor de la entidad	40
---	----

Personas beneficiarias INDIRECTAS de la labor de la entidad	110
---	-----



Desde FQ, ofrecemos apoyo social y psicológico a personas afectadas y a familiares, tanto en el momento del diagnóstico, como en la evolución de la enfermedad a lo largo de sus vidas.

Hoy día, gracias a los nuevos medicamentos, la calidad de vida de estas personas es más esperanzadora. Con el último medicamento aprobado, Kaftrio, solo habrá un 25% de los afectados que no serán susceptibles de tomar estos medicamentos debido al tipo de mutación. Por este mo-

tivo seguimos luchando por la visibilización de la enfermedad, así como reivindicar la investigación en la búsqueda de nuevos medicamentos.


Desde la asociación se ofrece, además, el servicio de fisioterapia respiratoria domiciliaria, que constituye, junto con el ejercicio físico y la medicación, un pilar básico en el tratamiento de la fibrosis quística.



ASOCIACIÓN SOCIO-SANITARIA

ASOCIACIÓN DE FAMILIAS DE NIÑOS CON CÁNCER DEL PRINCIPADO DE ASTURIAS “GALBAN”



 C/ Méjico esquina Chile, 12
33011 Oviedo

 984 08 74 10 / 652 567 139

 galban@asociaciongalban.org

 www.asociaciongalban.org

Familias beneficiarias **DIRECTAS**
de la labor de la entidad

256

Personas beneficiarias **INDIRECTAS**
de la labor de la entidad

La sociedad asturiana en general.



En 2022 la Asociación Galbán, con el propósito y la firme convicción de seguir impulsando la investigación como eje fundamental en la lucha contra el cáncer infantil, entregó al FINBA-ISPA y al HUCA 100.000€ fruto de las donaciones recibidas, de la sociedad asturiana, a través de la **4ª Carrera Galbán corre contra el cáncer infantil**.

Se presentaron **3 nuevas líneas de investigación**:

- La detección de compuestos orgánicos volátiles (COV) como método de cribado para pacientes con osteosarcoma.
- El diseño de nuevos modelos tumorales derivados de paciente para acercar medicina de precisión a pacientes con osteosarcoma.
- La inmunidad celular frente a citomegalovirus.

Con el importe donado, también fue posible adquirir aparatología para la Unidad de Pediatría del HUCA:

- Sonosite SII Ultrasound System.
- EPOC Read3er IVDR.

ASOCIACIÓN SOCIO-SANITARIA

NOONAN ASTURIAS
ASOCIACIÓN SÍNDROME DE NOONAN



C/ Pintora Concha Morí, 17 - 2ºB
33211 Gijón

691 949 696

noonanasturias@gmail.com

www.noonanasturias.com
Facebook: [@noonanasturias](https://www.facebook.com/noonanasturias)
Twitter: [@noonanasturias](https://twitter.com/noonanasturias)
Instagram: [@noonanasturias](https://www.instagram.com/noonanasturias)

Personas beneficiarias **DIRECTAS**
de la labor de la entidad **100**

Personas beneficiarias **INDIRECTAS**
de la labor de la entidad **400**

Estos son los servicios y actividades realizadas durante el año 2022, y las siguientes personas beneficiadas:

- **SIO** (Servicio de Información y Orientación): 21 asistencias.
- **SAP** (Servicio de Apoyo Psicológico): 3 beneficiarios/as.
- **SAF** (Convenio para Servicio de Alojamiento Familiar): 4 alojamientos.
- **SAJ** (Convenio para Servicio de Asistencia Jurídica): 2 consultas.
- **SOE** (Servicio de Orientación Escolar: charlas, orientación escolar, actividades sensibilización): 2 intervenciones.
- **Boletín digital InfoNoonan**: 100 personas.
- **Formación padres y Junta Directiva**: 2 cursos.
- **Investigación**, continuación de dos proyectos: 28 beneficiados/as.



Dicha labor se llevó a cabo a través de diferentes actividades y servicios que pueden consultar en redes sociales @noonanasturias, pudiendo ampliar información en nuestra web:

www.noonanasturias.com




ASOCIACIÓN SOCIO-SANITARIA

ASOCIACIÓN PARKINSON ASTURIAS



ASOCIACIÓN
PARKINSON
ASTURIAS

 C/Amsterdam, N° 7 Bajo
33011 Oviedo

 985 23 75 31

 aparkas@hotmail.com

 www.parkinsonasturias.org
Facebook: [Asociacion Parkinson Asturias](https://www.facebook.com/Asociacion-Parkinson-Asturias)

Personas beneficiarias **DIRECTAS**
de la labor de la entidad

347

Personas beneficiarias **INDIRECTAS**
de la labor de la entidad

237



La Asociación nace hace 25 años, con el objetivo de mejorar la calidad de vida de las personas afectadas de Parkinson y sus familias.

Desarrolla su trabajo en tres líneas:

- Divulgación y sensibilización comunitaria.
- Atención integral al paciente y a la familia a través de atención psicosocial, fisioterapia, acuaterapia, logopedia, talleres de estimulación cognitiva, terapia ocupacional, tai chi, musicoterapia y talleres para personas cuidadoras.
- La Beca Parkinson Asturias, que desarrolla su trabajo de investigación en el laboratorio de genética molecular, gracias a un convenio de colaboración con el Hospital Universitario Central de Asturias.



EVENTOS DESTACABLES



28 de febrero, Día Mundial de las Enfermedades Raras

El último día del mes de febrero es una fecha marcada en el calendario de COCEMFE Asturias. En ella se celebra el Día Mundial de las Enfermedades Raras, un aniversario que la Confederación asturiana conmemora desde hace más de una década.

Tras un año sin poder celebrar presencialmente esta efeméride, debido a la crisis sanitaria provocada por la COVID-19, el pasado 28 de febrero volvimos a conmemorar este día junto con las once asociaciones de enfermedades raras o de baja prevalencia que forman parte de COCEMFE Asturias.

Como cada año, el programa de actividades incluyó la instalación de **mesas informativas** sobre estas patologías, la lectura de un **manifiesto reivindicativo** elaborado junto con las asociaciones de afectados/as que forman parte de nuestra entidad y **una suelta de globos** de colores.

Además, en el año 2022, como novedades, contamos con un encuentro entre profesionales sanitarios, representantes de la Administración y miembros de las asociaciones de enfermedades raras, y con la campaña #LoDiferenteNoEsRaro, que consistió en la publicación de píldoras informativas en nuestras redes sociales.

Encuentro entre profesionales sanitarios, representantes de la Administración y asociaciones de enfermedades raras

La importancia de la investigación y el diagnóstico precoz, la necesidad de dotar de recursos a la Atención Primaria e implementar protocolos de atención o la garantía del acceso equitativo a los nuevos fármacos, que se están desarrollando para tratar las enfermedades raras.

Son algunos de los temas que se pusieron sobre la mesa en el encuentro que tuvo lugar, el 28 de febrero, en el salón de actos del Hospital Universitario Central de Asturias (HUCA), con motivo del Día Internacional de las Enfermedades Raras, y que reunió a profesionales sanitarios, representantes de la Administración, miembros de las asociaciones de enfermedades raras que forman parte de COCEMFE Asturias y al representante territorial de la Federación Española de Enfermedades Raras (FEDER). A la cita acudió la presidenta de COCEMFE Asturias, Mónica Oviedo, el vicepresidente de la entidad, Emilio Rodríguez, el secretario, Segifredo Lena, la gerente, Cristina Argüelles, y varias trabajadoras de la misma.

Un acto que se llevó a cabo con el objetivo de visibilizar la realidad que viven las personas afectadas por una enfermedad rara, poco frecuente o de baja prevalencia, así como aumentar la calidad de vida de los/las afectados/as y, por ende, mejorar la atención sanitaria que reciben.



COCEMFE Asturias y el Principado firman un convenio para posicionar la región como destino turístico inclusivo y accesible



El convenio de colaboración garantiza la igualdad de oportunidades de las personas con discapacidad física y orgánica que quieran visitar la región y posiciona a Asturias como destino turístico inclusivo y accesible a nivel nacional e internacional.

En virtud de dicho convenio, se elaboró una guía de turismo inclusivo que incorpora cinco rutas turísticas accesibles, tres de ellas discurren por Oviedo, Gijón y Avilés y las otras dos por el oriente y occidente asturiano. Además, el manual ofrece un listado de establecimientos turísticos, hosteleros, hoteleros y de ocio accesibles, de forma que los/las turistas conocerán de antemano dónde pueden comer y/o alojarse, qué pueden visitar y cómo pueden llegar a los diferentes lugares señalados en los itinerarios.

Para diseñar dicha guía, el equipo de la Oficina Técnica de Accesibilidad (OTA) de COCEMFE Asturias llevó a cabo un estudio de la actual oferta turística de la región y visitó diferentes establecimientos para conocer in situ su accesibilidad. Además, la OTA ofreció formación en materia de accesibilidad a los propietarios/as de los negocios del sector. Todas estas actuaciones fueron posibles gracias al apoyo del Gobierno del Principado.

El convenio pretende garantizar la igualdad de oportunidades de los/las turistas con discapacidad física y orgánica

La Oficina Técnica de Accesibilidad (OTA) de COCEMFE Asturias llevó a cabo un estudio de los recursos turísticos de la región

El convenio, que entró en vigor el 12 de enero y tuvo una duración de un año, se enmarca dentro de las acciones de la Estrategia de Turismo del Principado de Asturias 2020-2030, cuyo objetivo es liderar el desarrollo del turismo sostenible e inclusivo en la región.



Mario García, presidente de Honor de COCEMFE Asturias, galardonado en los Premios Cermi.es 2022



El jurado de los Premios Cermi.es 2022, fallados el 29 de septiembre de 2022 por el Comité Español de Representantes de Personas con Discapacidad (CERMI), ha reconocido la labor del expresidente del CERMI, COCEMFE y COCEMFE Asturias y actual presidente de honor de nuestra Confederación, Mario García, concediéndole el Premio 25º Aniversario.

El premio pone en valor su gran labor en la lucha por los derechos de las personas con discapacidad, que ya ha sido objeto de múltiples reconocimientos en estos últimos años.

Del jurado, presidido por Luis Cayo Pérez Bueno, presidente del CERMI, formaba parte el secretario de finanzas de COCEMFE, Daniel Aníbal García Diego.

Homenaje del CERMI a Mario García, presidente de honor de COCEMFE Asturias

COCEMFE Asturias celebra el homenaje que el Comité Español de Representantes de Personas con Discapacidad (CERMI) rindió, el 25 de mayo, en Madrid, al ex presidente del CERMI, COCEMFE y COCEMFE Asturias y actual presidente de honor de la Confederación asturiana, Mario García Sánchez, coincidiendo con el 25 aniversario del CERMI.



En el homenaje, que consistió en la inauguración, en la sede del CERMI en Madrid, del Espacio 'Mario García Sánchez' participaron el presidente del CERMI, Luis Cayo Pérez, y el presidente de COCEMFE, Anxo Queiruga, quien fue el encargado de descubrir la placa de denominación de dicho espacio.

Luis Cayo aseguró que “en estos 25 años que estamos celebrando, hemos querido tener un homenaje en vida para Mario García, figura que ha contribuido a consolidar el CERMI y ha dejado una estela de logros tanto en su presidencia como en otros puestos que ha asumido en el CERMI”, al tiempo que añadió que se trata de un pequeño y mínimo homenaje hacia su persona que



“nos recuerda que el movimiento de la discapacidad tiene historia gracias a las personas, sus trayectorias y recorridos vitales”.

La oferta formativa de COCEMFE Asturias se adapta a la era digital

El Área de Formación de COCEMFE Asturias impartió, en 2022, 51 cursos en el marco del Programa Integral de Orientación y Mejora de la Empleabilidad (PIOME), subvencionado por el Servicio Público de Empleo del Principado de Asturias (SEPEPA) y desarrollado, entre otras, por nuestra entidad.

En total, 377 personas desempleadas se matricularon en las píldoras formativas llevadas a cabo por COCEMFE Asturias, que a la hora de diseñar su oferta tuvo muy en cuenta las tendencias y necesidades del mercado laboral actual y las demandas de los propios usuarios/as del PIOME.

La pandemia y el confinamiento han puesto de manifiesto la importancia del entorno digital a la hora de comunicarnos y acceder a determinados productos y servicios, lo que ha hecho más visible la brecha digital de algunos sectores de la población, que hoy en día demandan cursos para actualizar sus conocimientos y adaptarse a esta nueva era.

Desde el Servicio de Integración laboral de COCEMFE Asturias conocedores/as de esta tendencia aportamos nuestro granito de arena planteando acciones formativas que ayudan a la modernización de competencias, la mejora de la empleabilidad y, por tanto, al acceso en buenas condiciones al mercado de trabajo.

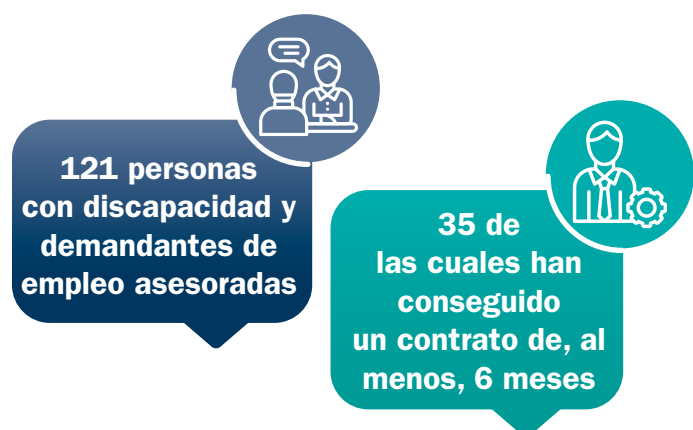
En concreto, COCEMFE Asturias impartió formaciones sobre alfabetización digital, tienda virtual, reparto urbano de paquetería, seguridad y manejo de carretilla y mozo de almacén, entre otros.

Éxito de inserción del programa SILPRO de COCEMFE Asturias

El Programa de Acompañamiento al Empleo (SILPRO), cuyo objetivo es la inserción laboral de las personas con discapacidad y que estas sean contratadas, al menos, durante seis meses de duración, ha concluido, un año más, con buenos datos de inserción.

Los técnicos/as del Servicio de Integración Laboral (SIL) de COCEMFE Asturias encargados del programa, gestionado por nuestra entidad en sucesivas ediciones y financiado por el Servicio Público de Empleo Estatal (SEPE), ofreció, desde septiembre de 2021 a julio de 2022, asesoramiento a un total de 121 personas con discapacidad demandantes de empleo, de las cuales 96 trabajaron en algún momento.

Además de la orientación laboral, el SILPRO incluye otras acciones como el asesoramiento al autoempleo, la formación a usuarios/as, la información y asesoramiento al entorno empre-



Qué servicios ofrece el SILPRO:

Orientación laboral, formación, autoempleo, asesoramiento a empresas, captación de ofertas...

sarial, los encuentros con empresas y la captación, por parte de los técnicos/as, de ofertas de empleo que puedan ser cubiertas por los usuarios/as del programa.



COCEMFE

Asturias

www.cocemfeasturias.es

GIJÓN

C/ Doctor Avelino González, 5 bajo. CP 33211
T 985 39 68 55 - F 985 990 756
federacion@cocemfeasturias.es

OVIEDO

C/ Amsterdam, 9. CP 33011
T 984 28 49 20 / 984 28 50 01 (SIL)

AVILÉS

Avda. Oviedo, 9. CP 33402
T 984 493 982

SERVICIO DE INTEGRACIÓN LABORAL

T 985 396 913 - sil@cocemfeasturias.es

ÁREA SOCIAL

T 985 391 633 - areasocial@cocemfeasturias.es

OFICINA TÉCNICA DE ACCESIBILIDAD

T 985 391 633 - accesibilidad@cocemfeasturias.es

FUNDACIÓN INICIATIVAS

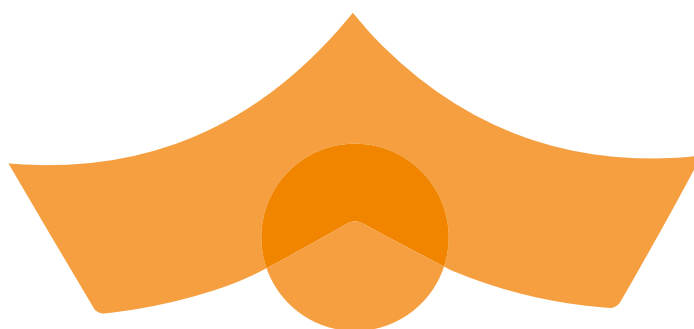
Centro de Atención Integral
T 984 193 125 - fundacion@cocemfeasturias.es

Diseño y Maquetación

GRUPO INICIATIVAS DE COMUNICACIÓN INTEGRAL S.L.
www.grupoiniciativas.com - info@grupoiniciativas.com

Depósito legal: AS-2676/2005

C/ Dr. Avelino González, 5 bajo. 33211 Gijón Asturias
T. 985 396 855 - www.cocemfeasturias.es



COCEMFE
Asturias