

# serCapaz



## Mariví Monteserín

Alcaldesa de Avilés



**Mario García**  
Premiado por la ONCE



**El CERMI Asturias**  
traslada sus reivindicaciones a Javier Fernández  
Presidente del Gobierno de Asturias



**#accesibilidadYA**



CORPORACIÓN  
MASAVEU



## Comprometidos con nuestro entorno

Más de 170 años de compromiso con las personas,  
la sociedad y **nuestro entorno natural.**

MASAVEU ● INDUSTRIA    MASAVEU ● MEDICINA    MASAVEU ● INMOBILIARIA    MASAVEU ● BODEGAS  
MASAVEU ● INTERNACIONAL    MASAVEU ● APARCAMIENTOS    MASAVEU ● ARTE

# SUMARIO

## ASOCIACIONES

04 ALAS

10 DIFAC

16 APTAA

## ENTREVISTA

22 Mariví Monteserín, alcaldesa de Avilés

## COCEMFE ACTUALIDAD

25 Mario García premiado por la ONCE.

26 Día Internacional y Europeo de las Personas con Discapacidad

30 Entregamos los premios de la IV edición Objetivo sin barreras

32 COCEMFE Asturias celebra los 10 años de la puesta en marcha del CAI de Viesques

34 Fundación QUAES premia un proyecto de COCEMFE Asturias

35 Un Proyecto de COCEMFE Asturias gana la I edición del Proyecto Asturias

36 #AccesibilidadYA

## ESPACIO ABIERTO

44 Carrefour pone en marcha una iniciativa social para adquirir vehículos adaptados a favor de menores con discapacidad

serCapaz Nº 62.

Consejo de redacción:

Mónica Oviedo y Eva de las Heras.

Publicidad: Susana Fernández

Tlf.: 985 392 290 - (susana@grupoiniciativas.com).

Diseño y Maquetación:

C.E.E. Grupo Iniciativas de Comunicación Integral, S.L.

C/ Jove y Hevia, 31 bajo. 33211- Gijón (Asturias)

Tlf.: 985 392 290 - Fax: 985 990 187

info@grupoiniciativas.com - www.grupoiniciativas.com

Impresión y Fotomecánica: Cízero Digital.

Colaboradores: Adrián Vázquez, Carlos Meana, Isidora Soto, Verónica Feito, Carlos Guitiérrez, Conchi Fernández y Miguel Mateos.

Las opiniones expresadas por los colaboradores reflejan únicamente las ideas de los mismos. Está prohibida la reproducción total o parcial de los contenidos de esta revista sin la autorización del Editor.

Para contactar: comunicacion@cocemfeasturias.es

DEPÓSITO LEGAL: AS - 2755-2000 - ISSN: 1699-1125



# EDITORIAL

Al punto de terminarse el año, escribimos este editorial, último de 2017, intentando en este número de la revista "serCapaz" no dejar nada en el tintero, en nuestro afán de informar a nuestros lectores sobre el conjunto de nuestras actividades, así como las de nuestras asociaciones federadas, y, en general, de cualquier noticia que pueda ser del interés, en especial para quienes van dirigidos nuestros esfuerzos y afanes: las personas con discapacidad física y orgánica, y sus familias.

Es difícil compendiar en estas pocas líneas los eventos ocurridos durante estos últimos cuatro meses de intensa actividad. Sólo destacaremos, por tanto, los contenidos más relevantes, como la entrevista con la alcaldesa de Avilés, siempre en nuestra línea de acudir a quienes, por el cargo que ocupan, resulta de marcado interés conocer sus opiniones en relación con nuestro colectivo.

También queremos resaltar otros temas del presente número que ejemplifican ese quehacer constante de nuestra Confederación: la ONCE concede un premio a nuestro Presidente de Honor, **Mario García**, se celebró el décimo aniversario del CAI de COCEMFE Asturias, los actos realizados por distintas entidades para conmemorar el **DÍA INTERNACIONAL DE LAS PERSONAS CON DISCAPACIDAD**, y la campaña **"#AccesibilidadYA: por la accesibilidad de productos, entornos, bienes y servicios"**, impulsada por COCEMFE Nacional, para dar un toque de atención sobre el incumplimiento de la Ley General de Derechos de Personas con Discapacidad.

Esperamos que todo ello os aporte un conocimiento más cercano de nuestra labor y nuestra disposición en defensa del colectivo que representamos.

Deseamos a todos nuestros lectores  
*UN MUY FELIZ AÑO 2018.*

**LOS DATOS DE CARÁCTER PERSONAL** de los suscriptores de la revista serCapaz se encuentran incorporados a un fichero titularidad de COCEMFE Asturias, cuya finalidad es la gestión de la misma.

Los suscriptores que deseen darse de baja o ejercitar gratuitamente los derechos de acceso, rectificación, cancelación y oposición sobre sus datos pueden hacerlo enviando comunicación escrita dirigida a:

**COCEMFE ASTURIAS**

Dr. Avelino González, 5 bajo. 33211-Gijón  
comunicación@cocemfeasturias.es  
Fax: 985 95 07 56

# XX Aniversario de la Asociación Lúpicos de Asturias

En este 2017 se cumplen 20 años desde que en aquel 28 de diciembre de 1997 se fundara en Gijón la Asociación de Lúpicos de Asturias.

Después de esta ya larga trayectoria en el mundo del asociacionismo consideramos que bien merecía el aniversario un programa especial de actos conmemorativos.

Comenzamos el 13 de mayo con la actuación benéfica de **b vocal** y su mezcla de música a cappella, humor y teatro. Su actuación tuvo lugar en el Teatro Filarmónica de Oviedo y fue una forma magnífica de comenzar nuestras celebraciones.

El domingo 29 de octubre, esta vez en el Teatro Jovellanos de Gijón, el ilusionista Daniel Collado, Premio Mundial de Magia 2015, ofreció su espectáculo benéfico *Ilusiones Solidarias* en el que disfrutamos de una actuación llena de sorpresas y de momentos divertidos.

Y como colofón a nuestro XX Aniversario el sábado 11 de noviembre nos reunimos en la Sala Anfiteatro del Palacio de Congresos y Exposiciones del Recinto Ferial de Asturias Luis Adaro de Gijón, en el **Encuentro Internacional de Expertos en Lupus**, declarado de Interés Sanitario por la Consejería de Sanidad. Para su organización contamos, como siempre, con la indispensable ayuda del **Dr. Bernardino Díaz**, del HUCA, que también presentó y moderó el programa científico.

Al acto asistieron, como representantes políticos, **D<sup>a</sup> Ana María Braña** por parte del Ayuntamiento de Gijón y **D<sup>a</sup> Victoria Játiva** por parte de la Consejería de Servicios Sociales y como representante del asociacionismo **D<sup>a</sup> Mónica Oviedo**.



De izda. a dcha. Guillermo Ruiz-Irastorza, J. Sánchez Guerrero, Nélida Gómez y Bernardino Díaz.

A pesar de que una de las doctoras cuya intervención estaba prevista no pudo asistir por una huelga en su país que le impidió coger el vuelo en el que debía trasladarse a España, su ausencia, estuvo perfectamente cubierta por el **Dr. Guillermo Ruiz-Irastorza** que, aparte de su ponencia programada: "*Farmacoterapia de LES: Viejos conocidos y nuevos medicamentos*" nos ofreció también la

titulada: "*Los diez mandamientos en el lupus eritematoso sistémico 2.0*".

Antes de la intervención del Dr. Irastorza tomó la palabra el **Dr. J. Sánchez-Guerrero**, con la ponencia titulada "*Aportaciones de SLICC en el diagnóstico y pronóstico del LES*"; haciendo especial hincapié en las afectaciones neuropsiquiátricas.



Los socios de honor José Luis Fernández, Javier Alperi, Elena Piñera y M<sup>a</sup> Teresa Sión. El XIII Galardón fue concedido a Carmen Navarrete y Tomás García. El XIV Galardón ha sido para Isabel González de Velandia, recogió el premio Nélica Gómez.

Tras las ponencias científicas se procedió a entregar los Galardones Lúpicos de Asturias a D<sup>a</sup> Carmen Navarrete y D. Tomás García (XIII Galardón) y a D<sup>a</sup> Isabel González de Velandia (XIV Galardón) y a nombrar Socios de Honor de ALAS a D<sup>a</sup> María Teresa Sión, D. José Luis Fernández, D<sup>a</sup> Elena Piñera y D. Javier Alperi.

Nélica Gómez, Presidenta de ALAS, hizo un breve recorrido por lo que estos XX años han supuesto para la Asociación y por los principales logros conocidos.

En el transcurso del acto se hizo entrega a ALAS por parte de D<sup>a</sup> Carmen Prado, representante de Bureau Veritas, del certificado de calidad en la Norma ISO 9001:2015. Tras la entrega de reconocimientos y la actuación del grupo Del coro al caño terminamos la jornada con un almuerzo en el Hotel ABBA Playa Gijón.



Entrega del certificado de calidad en la Norma ISO 9001:2015.

**Las raíces nos ayudan a crecer**


**CAJA RURAL DE ASTURIAS**  
**La Caja con raíces**  
[www.cajaruraldeasturias.com](http://www.cajaruraldeasturias.com)

En Caja Rural de Asturias creemos que nuestras raíces no nos retienen ni nos impiden progresar, sino que nos proporcionan la fuerza necesaria para afrontar los próximos retos y avanzar.

**Crecer unidos a ti**

Redes sociales   

## La Caixa y Fundación Luzón destinan 3 millones de euros a investigar la ELA

La Fundación Bancaria "la Caixa" y la Fundación Francisco Luzón destinarán de forma conjunta tres millones de euros a proyectos de investigación de la Esclerosis Lateral Amiotrófica (ELA) en los próximos cinco años, según han informado en el transcurso de un evento en Madrid. La Fundación La Caixa aportará el 75% del importe, mientras que la Fundación Francisco Luzón, el 25%.

"Se trata de un gran salto adelante y un hito histórico para toda la comunidad de la ELA", ha asegurado Francisco Luzón, presidente de la fundación que lleva su nombre. Luzón, enfermo de ELA, ha indicado que cada año se seleccionará un proyecto de 500.000 euros para la investigación de la enfermedad y será el Comité Científico de su fundación la que planteé las líneas y La Caixa la que las evalúe.

El acuerdo también contempla el refuerzo de los más de 140 equipos de atención psicosocial del programa para la Atención Integral a Personas con Enfermedades Avanzadas



Jaime Giró (izq.), director general de la Fundación "la Caixa" y Francisco Luzón, presidente de la fundación que lleva su nombre.

de la Fundación "la Caixa", que serán formados en esta enfermedad para atender a los enfermos desde el momento del diagnóstico. El programa actúa en 123 hospitales de toda España a través de 42 equipos que ya han atendido a más de 117.500 pacientes desde supuesta en marcha en 2009.

## Investigadores españoles relacionan la ELA con infecciones por hongos

Biólogos moleculares de la Universidad Autónoma de Madrid (UAM) han publicado recientemente evidencias que relacionan la Esclerosis Lateral Amiotrófica (ELA) con la existencia de infecciones causadas por hongos en el cerebro.

Esta investigación, que amplían sus estudios anteriores sobre este tema, ha sido publicado en 'Neurobiology of Disease'. Para su desarrollo, los investigadores analizaron muestras de distintas regiones del sistema nervioso central de 11 pacientes de ELA.

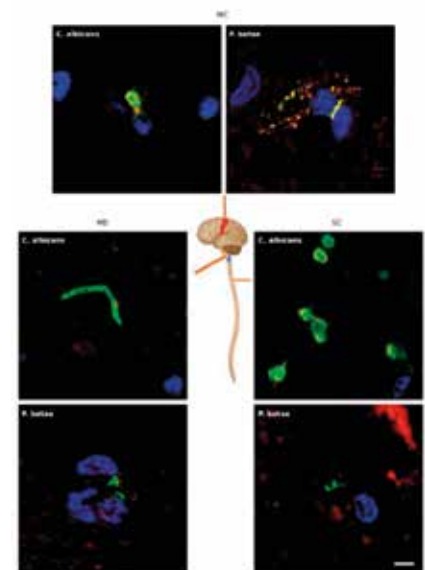
"Se llevaron a cabo estudios de inmunohistoquímica en cortes de tejido nervioso. También se determinaron las especies fúngicas presentes en cada paciente mediante PCR, secuenciación de Sanger y también mediante secuenciación masiva o next generation sequencing", asegura Luis Catedrático de Microbiología del Centro de Biología

Molecular Severo Ochoa (UAM-CSIC) y uno de los autores de la investigación.

Las estructuras fúngicas presentes en el cerebro fueron detectadas por los científicos a través de inmunofluorescencia, usando anticuerpos que reaccionan específicamente contra proteínas de hongos.

"La secuenciación del DNA fúngico nos permitió determinar la presencia de distintas especies de hongos. Estas especies son diferentes de unos pacientes a otros, lo que podría explicar la distinta evolución y severidad observadas en los síntomas de cada paciente", explica.

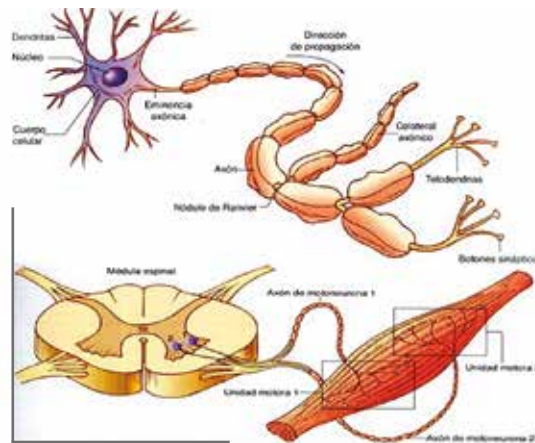
Estos resultados reforzarían trabajos anteriores, ya que demuestran la existencia de infecciones fúngicas en el cerebro de pacientes de ELA, pero no en controles de personas fallecidas por otras causas. "La demostración de



si la ELA está causada o no por infecciones fúngicas se obtendrá mediante ensayos clínicos adecuados, llevados a cabo en hospitales y seguramente en colaboración con las compañías farmacéuticas que elaboran compuestos antifúngicos", advierte.

## Descubren la patología fundamental que subyace a la ELA

Un equipo liderado por científicos del *St. Jude Children's Research Hospital* y la *Clínica Mayo*, en Estados Unidos, ha identificado un mecanismo biológico básico que mata las neuronas en la esclerosis lateral amiotrófica (ELA) y en un trastorno genético relacionado, demencia frontotemporal (DFT).



**Figura 1. Motoneurona a.** Arriba. Las motoneuronas del asta anterior de la médula espinal inervan las fibras musculares esqueléticas a través de los botones sinápticos. Abajo, esquema de dos ejemplos de unidades motoras y sus ramificaciones durante la inervación de diferentes tipos de fibras musculares.

Tomado de: Chicharro López, J & Fernández Vaquero, A. *Fisiología del Ejercicio*. Madrid: Ed Médica Panamericana 2006.

Los investigadores, cuyo trabajo se ha publicado este miércoles en la revista 'Neuron', fueron dirigidos por J. Paul Taylor, presidente del Departamento de Biología Molecular y Celular de St. Jude e investigador del Instituto Médico Howard Hughes, y Rose Rademakers, de la Clínica Mayo en Jacksonville, Florida.

La mutación causante de la enfermedad identificada es la primera de su tipo, según señala Taylor. A diferencia de otras patologías genéticas, la mutación no paraliza una enzima en una vía de regulación biológica; sino que, más bien, la mutación produce una versión anormal de una proteína implicada en un proceso llamado separación de fases en las células.

La separación de fases es un mecanismo por el cual las proteínas se agrupan en conjuntos organizados, llamados organelos sin

membrana, necesarios para las funciones celulares ordenadas. Los científicos encontraron que la mutación ELA/DFT produce una versión anormal de una proteína llamada **TIA1** que es un componente fundamental de tales organelos.

Como resultado, en la ELA, las proteínas dentro de los organelos se acumulan y matan las neuronas que controlan los músculos. En la DFT, la acumulación mata neuronas en el cerebro. Los investigadores observaron que la separación de la fase anormal también puede ser la causa de la enfermedad de Alzheimer.

Actualmente, no existe un tratamiento eficaz para la ELA/DFT, pero los investigadores creen que su descubrimiento ofrece una vía prometedora para desarrollar tratamientos para restaurar la capacidad de las neuronas de desmontar los organelos cuando su propósito celular ha terminado.



**CLÍNICA OFTALMOLÓGICA  
DR. TOMÁS VILLACAMPA CASTRO**

ENFERMEDADES Y CIRUGÍA DE LOS OJOS  
CIRUGÍA PLÁSTICA PALPEBRAL  
OFTALMOLOGÍA  
INFANTIL Y ESTRABISMOS

C/ LA CÁMARA, 15 - 1º. AVILÉS. Teléfono 985 523 200  
Número de registro de publicidad: 49/1793/P



**TSK**  
aniversario  
1986 2016

[www.grupotsk.com](http://www.grupotsk.com)

# Manifiesto día de las Enfermedades Neuromusculares 2017

Bajo el lema "*El 15N vamos de la mano*", conmemoramos el Día Nacional de las Enfermedades Neuromusculares "Dándonos la mano" por una verdadera inclusión social.



## CREEMOS NECESARIO TRABAJAR CONJUNTAMENTE CON LAS ADMINISTRACIONES Y AGENTES SOCIALES:

**1)** Reivindicamos el reconocimiento de las necesidades específicas de nuestro colectivo, con un enfoque inclusivo, en el que la disminución de la fuerza muscular no constituya un obstáculo en el desarrollo de la persona.

**2)** El reconocimiento del movimiento asociativo como parte fundamental de la estructura social, generadores de espacios donde compartir, conocerse, apoyarse y en definitiva, crear grupos y redes que favorezcan el bienestar de las personas y familias que conviven con enfermedades neuromusculares.

**3)** Solicitamos el compromiso necesario con nuestro colectivo y medidas concretas que garanticen la plena integración social de las personas que conviven con enfermedades neuromusculares. Así como la implementación de un sistema de acceso y apoyos adecuados en el sistema educativo y laboral.

**4)** Es necesario fomentar la investigación biomédica en las enfermedades neuromusculares y avanzar en la búsqueda de una curación para este tipo de patologías, sin olvidar la aplicación universal de los tratamientos paliativos que existen actualmente, rehabilitación médica, fisioterapia, logopedia, terapia ocupacional y asistencia psicológica.

**5)** Solicitamos un mayor conocimiento de las enfermedades neuromusculares por el personal sanitario y de atención social, para que las valoraciones de discapacidad y dependencia se ajusten a nuestras limitaciones reales.

MÁS DE 60.000 PERSONAS CONVIVEN CON ENFERMEDADES NEUROMUSCULARES EN NUESTRO PAÍS, un gran porcentaje son niños. Son enfermedades degenerativas y producen discapacidad. Por ahora no existe ninguna cura, pero si existen muchos factores que ayudan a mejorar nuestra calidad como la fisioterapia, la rehabilitación médica, los ejercicios de motricidad,... pero también el sentirnos queridos, respetados, comprendidos e integrados en la sociedad. Porque la calidad de vida es la calidad de nuestras relaciones y vínculos humanos.

Dejamos alguna foto de las actividades donde nos hemos unido durante octubre y noviembre.

**Por todo ello, el 15 de noviembre, hemos ido #DELAMANO15N**

**Beatriz Vázquez González**  
Trabajadora Social de ASEMPA





# Medidas contra el frío

Como una famosa serie de televisión dice, en su más que conocido eslogan, el invierno está llegando y con él llegan las lluvias y también el frío. Descienden las temperaturas en todo el país pero en la mitad norte el descenso térmico es mucho más acusado, incluso rondando los 0°C y, en ocasiones, algún que otro "bajo cero" hemos sufrido. Es el momento en el que, entre las gentes de Asturias, empieza a circular la expresión "Fai un cutu qu'escarbaya'l pelleyu" o, lo que es lo mismo, "Hace un frío que escarba la piel".

Generalmente, todas las personas con movilidad reducida acusamos bastante el frío y los que somos usuarios de silla de ruedas aún más. Si a esto le sumamos que a los enfermos neuromusculares las bajas temperaturas nos disminuyen la movilidad y nos hacen más propensos a las infecciones respiratorias, está claro que tendremos que tomar alguna medida para superar el largo invierno con éxito.

A priori, lo más sencillo parece ser quedarse en casa cercuquita de la calefacción pero, no siempre se puede, ni se quiere. Entonces es necesario buscar otras soluciones contra el frío. Una buena opción son los sacos térmicos que se pueden adquirir en ortopedias pero, además de resultar bastante caros, no siempre se adaptan a nuestras necesidades. Es habitual tener que incorporarse ligeramente para poder colocarlo, en otras ocasiones no es necesario moverse pero la parte trasera de las piernas queda al descubierto... ninguna de estas opciones es muy apropiada para el enfermo neuromuscular así que, una vez más, es necesario buscar una solución casera que se adapte mejor a nuestras necesidades.

Compartiendo este problema con un amigo me contó que él lo había resuelto con un saco de montaña que había adaptado según le convenía, así que me fui a una tienda de deporte. Yo me decanté por un saco de alta montaña con aislamiento térmico para temperaturas bajo cero, no puse especial inte-



rés en que fuera impermeable porque esto lo resuelvo con una capa (también de montaña) que se puede conseguir en algunos comercios por tan sólo 5€.

En mí caso le corté la mitad trasera, de modo que me sube solamente hasta la parte de atrás de las rodillas -esa zona que a nuestros médicos les gusta llamar hueco poplíteo- para poder colocarlo sin necesidad de incorporarme y le añadí dos cintas en la parte superior delantera, una a cada lado, con las que lo ato a los tubos del respaldo de la silla. La parte frontal no la modifiqué, así puedo envolver las manos con el borde de arriba y no se me enfrían.

Para los días más crudos son útiles los saquitos de semillas que se calientan en el microondas y se pueden adquirir en rastrillos, su uso más frecuente es para calmar dolores pero, después de calentarlo, lo puedes meter dentro de tu saco térmico ¡y no hay frío que te venza!

**Ahora ya podemos disfrutar del invierno sin miedo a resfriarnos y sin gastar demasiado dinero.**

Restauración  
Rehabilitación  
Conservación  
Eficiencia energética

**esfer**  
R R O O  
**esfer.es** 985 299 619

**celnorte**  
PRODUCTOS, ARTICULOS Y MAQUINARIA  
DE HIGIENE Y LIMPIEZA



Avda. de la Laminación, 3  
Tremañes. 33211 GIJÓN  
Telf./Fax: 985 311 701  
celnorte@celnorte.com

[www.celnorte.com](http://www.celnorte.com)

# Saliendo de los círculos con UILD M LAZIO

En DIFAC (Discapacitados Físicos de Avilés y Comarca) sabemos que no hay mejor manera de aprender y comprender a otras personas que vivir y compartir experiencias con la mente abierta. Siempre contamos con otras asociaciones y entidades, a través de COCEMFE Asturias, para aprender sobre otras realidades y ofrecer nuestras propias vivencias, tanto asociativas como personales.

Con esta filosofía, y gracias al SVE (Servicio de Voluntariado Europeo), nos pusimos en contacto con UILD M (Unión Italiana que Lucha contra la Distrofia Muscular) Lazio, asociación italiana de distrofia muscular, y con su proyecto "SALIENDO DE LOS CÍRCULOS": cambiar el aprendizaje, aprender cambiando.

Adrián Vázquez López, de 22 años y miembro de la junta directiva, está adaptándose a su discapacidad, habiendo mejorado extraordinariamente su movilidad gracias a su fuerza de voluntad y su actitud. Gracias a este proyecto, se unió en Roma a otros voluntarios y trabajó y convivió con ellos del 5 de junio al 4 de agosto del 2017, disfrutando así de una experiencia que, según nos cuenta, ha sido inolvidable y enriquecedora.



## A continuación, nos relata sus impresiones:

"¡Qué rápido han pasado estos cortos dos meses!" Y digo cortos por no decir cortísimos, pero eso es bueno porque significa que he estado a gusto.

Quiero dar las gracias a las personas de DIFAC, por brindarme esta oportunidad, y a todas las personas de UILD M, tanto a los voluntarios como a los trabajadores, por hacer que me sintiese como en casa.

El proyecto consistía en hacer entrevistas a personas con diferentes circunstancias, como tener una discapacidad, ser voluntario en otro país, pertenecer a una asociación, o ser inmigrante; ya que todo esto está relacionado con la movilidad.

Podíamos escoger el lugar de la ciudad que quisiéramos, y quedábamos allí con la gente que tenía una historia que contar y mucho que compartir. En total entrevistamos al presidente de UILD M, a dos refugiados, a una pareja (que estuvo haciendo voluntariado en África y nos contaba que vivir allí es muy diferente de como se lo habían imaginado), a una chica que colaboraba con una asociación llamada "Salva al ciclista" (que allí es muy importante ya que la bicicleta es un modo de transporte y de vida y hay muchos accidentes), a una chica con una enfermedad degenerativa con graves problemas de movilidad (que tuvo que salir adelante por sí sola después de la muerte

de su madre y que me ofreció una frase con la que cierro este escrito) y finalmente también entrevistamos a un chico en silla de ruedas que nos pidió quedar en



la estación de metro que le correspondía para hablarnos de las barreras urbanísticas y arquitectónicas, demostrando que esa estación no era accesible, por lo cual para poder entrar al metro tenía que ir a la siguiente estación y, desde allí, desplazarse "sin mucho problema".

Todas las entrevistas, además de ser muy amenas e interesantes, me hicieron pensar y valorar cosas en las que antes ni había pensado. Por ejemplo, la entrevista que más me impactó fue la que le hicimos a un refugiado en la estación Oscense, ya que hoy en día mucha gente te dirá que los refugiados son terroristas o algo parecido. La pena es que no puedan hablar dos minutos con una persona como con la que yo tuve la suerte de hablar ese día, ya que, además de ser un chico curioso e inteligente (por ejemplo, me contó la historia de esa estación), también tuvo que superar una vida difícil (y lo decía sin perder la sonrisa) como cuando contó que al llegar se hacía pasar por turista para que lo trataran bien y, para eso, llevaba una mochila grande en la que ponía su poca ropa y, como no la llenaba, tenía que meter dentro cartones. La verdad es que eso te marca y, como decía antes, te hace pensar y replantearte las cosas...

Esas entrevistas las grabábamos en vídeo, las editábamos, traducíamos y titulábamos entre todos. También hacíamos un programa de radio donde hablábamos sobre la movilidad y, también, sobre los sitios que visitábamos.

Aprendí muchas cosas allí y echaré de menos recorrer todas esas calles llenas de cultura, pero Roma es una ciudad turística antigua, para mí un museo en la calle, y pude comprobar que no es una ciudad que esté del todo adaptada para personas con discapacidad. Muchos de los sitios turísticos sí que están adaptados y son accesibles, pero las calles no están bien preparadas en ese aspecto. En muchas de ellas el empedrado y las raíces de los árboles dificultaban el tránsito. Los autobuses a menudo no te-

**"Recomendaría a cualquier persona que haga un SVE (Servicio de Voluntariado Europeo), que puede durar de dos meses a un año, ya que te llevas para toda la vida una gran experiencia y también te descubres a ti mismo".**

nían rampa de acceso o no funcionaba. Los voluntarios ciegos con los que coincidí contaban que les resultaba peligroso ir por la calle, ya que allí los coches van muy rápido. Sin embargo, decían que en el transporte público todo el mundo se ofrecía a ayudarles cediéndoles el asiento. Así que, aunque la ciudad en general no sea accesible, la gente está muy concienciada en ese aspecto.

Tengo que decir que también teníamos tiempo para nosotros. En estos dos meses tuve la suerte de haber podido visitar muchas ciudades como Florencia, Bracciano, Ostia, Pisa, Nápoles, Pompeya y Avellino, además de Roma.

En definitiva, recomendaría a cualquier persona que haga un SVE (Servicio de Voluntariado Europeo), que puede durar de dos meses a un año, ya que te llevas para toda la vida una gran experiencia y también te descubres a ti mismo.

Me despido con la frase de una de las entrevistas que mencioné antes: "YO NO TENGO LÍMITES, LA CIUDAD ES LA QUE TIENE LÍMITES".

Adrián Vázquez López  
Vocal de DIFAC





**COMPLIANCE PENAL VD**

**PREVENCIÓN DE DELITOS EMPRESARIALES**

«En cualquier relación de negocio hay riesgo, pero la prevención penal ayuda a los empresarios a dormir más tranquilos»

Viljulfo A. Díaz Pérez



Paseo de Begoña 12, Entlo. Gijón  
Tel. 985 171 188 - info@grupovd.com  
www.grupovd.com



**PRODUCTOS REFRACTARIOS**

- Hormigones, Masas, Morteros en calidades: Aluminosa, Aislante, Básica, Especial, etc.
- Fabricación Piezas Preformadas: Bóvedas, Quemadores, Placas, Cilindros, etc.
- Trabajos de Montaje con Mano de Obra Especializada. Mantenimiento de Instalaciones.

**PAVIMENTOS Y REVESTIMIENTOS ANTIÁCIDOS - IMPERMEABILIZACIONES**

- Pavimentos Continuos de Resinas Epoxi, Autonivelantes, Cuarzo Color, Multicapa, Poliuretano, Metacrilato, Elásticos de Caucho, etc.
- Pavimentos con Losetas Antiacidos (Industria Alimentaria)
- Impermeabilizaciones: Cubiertas, Depósitos, Fosos, Terrazas, etc.
- SECTORES: Industrial-Alimentario-Parking-Guarderías-Parques Infantiles ...



Polígono Silvota. Plaza del Sueve, 84. 33192 - Llanera (Asturias)  
Tel: 985 980 792 / Fax: 985 980 338 / e-mail:cerquisa@cerquisa.com

[www.cerquisa.com](http://www.cerquisa.com)

## Jornadas de Encuentro y humanización entre cirujanos cardiacos infantiles, pacientes y familiares

El pasado sábado 28 de octubre de 2017, APACI tuvo el placer de participar en las "Jornadas de encuentro y humanización entre cirujanos cardiacos infantiles, pacientes y familiares", organizadas por el Servicio de Cirugía Cardiovascular Infantil del Hospital Universitario La Paz de Madrid.

Dichas jornadas fueron inauguradas por **D. Fernando Prados Roa**, Viceconsejero de Humanización de la Asistencia Sanitaria de la Consejería de Sanidad; **D. Javier Cobas Gamallo**, Subdirector Gerente del Hospital Materno-Infantil de la Paz; **D. Ángel Aroca Peinado**, Jefe de Servicio de Cirugía Cardíaca Infantil y Cardiopatías Congénitas de la Paz; **D<sup>a</sup> María Escudero Espinosa**, Presidenta de Menudos Corazones y **D<sup>a</sup> Helga Alfonso Costales**, Trabajadora Social de APACI.



APACI formó parte de este evento, para dar voz a las familias de afectados por cardiopatías congénitas y agradecer a este equipo la buena coordinación e implicación con nuestros usuarios y con la propia asociación.

Bajo el título "*Cuidando de tu corazón*" estas jornadas, buscaron ser un espacio de encuentro, más allá de la consulta y el ambiente hospitalario, donde convivieron y estrecharon lazos profesionales sanitarios, pacientes y las asociaciones que los representan.



Favorecieron un espacio de encuentro, convivencia y aprendizaje recíproco, a través de ponencias y charlas en grupo, donde pudieron profundizar en temas de suma importancia.

No debemos olvidar que el paciente con una cardiopatía congénita precisa un seguimiento de por vida en la mayoría de los casos, por ello debe recibir una atención integral y multidisciplinar en donde los servicios directamente implicados son los de Cirugía Cardiovascular infantil y de Cardiología Pediátrica con el apoyo de otras áreas del hospital.

La Paz, tiene además, una alianza estratégica desde 2016 con el Hospital Ramón y Cajal, que permite optimizar recursos y dar un mejor servicio a los pacientes. Actualmente el número de cirugías cardiovasculares en niños se sitúa en torno a las 400 intervenciones quirúrgicas, de gran complejidad, con un índice de supervivencia media del 97%. La mayoría de estas operaciones se deben a alguna cardiopatía congénita, cuyas formas más frecuentes tienen una incidencia del 1%.

**CENTRO ESPECIAL DE EMPLEO**  
**APTA, S.L.**

Fábrica 1 (Oficinas Generales)  
 Carretera Piles-Infanzón, s/n 33203 Gijón (Asturias)  
 Telf. 985 331 900 - Fax. 985 332 057

Fábrica 2  
 Polígono Industrial N° 3 - Roces - 33211 Gijón (Asturias)  
 Telf. 985 168 317 - Fax. 985 167 241

**APTA S.L.**  
 CENTRO ESPECIAL DE EMPLEO

e-mail: [apta@ceeapta.com](mailto:apta@ceeapta.com) - [www.ceeapta.com](http://www.ceeapta.com)

**Para oír bien**

**AUDIOLOGIA**  
 SUAREZ BASCARAN

**30 Años de experiencia**

- Adaptaciones de audífonos personalizados en adultos
- Somos especialistas en adaptaciones infantiles
- Servicio propio de reparación y fabricación

Uria, 70 - 3º E. 33003 Oviedo  
 Tlf. 985 20 66 86. Fax 985 20 62 74  
 E-mail: [infovd@audiologia.es](mailto:infovd@audiologia.es)

Navia, 1 Bajo. 33205 Gijón (Asturias)  
 Tlf. 985 34 80 69. Fax 985 35 63 00  
 E-mail: [info@audiologia.es](mailto:info@audiologia.es)

# Exposición Fotográfica "Cremalleras"

La exposición "Cremalleras" (proyecto pionero en España), nació con la intención de visitar no sólo los hospitales del Principado de Asturias, sino de traspasar sus fronteras, buscando enclaves relevantes como los hospitales de referencia de la Comunidad de Madrid, teniendo como objetivo, sensibilizar y dar visibilidad a una patología que pasa desapercibida en la vida cotidiana.

Es por ello, que dicha exposición ha formado parte de estas jornadas, pudiendo ser visitada del 23 al 28 de octubre, en el hall del hospital materno infantil. Dicha exposición ha tenido muy buena acogida y repercusión.



**D. Ángel Aroca Peinado** (Jefe de Servicio de Cirugía Cardíaca Infantil y Cardiopatías Congénitas de la Paz), **D. Fernando Prados Roa** (Viceconsejero de Humanización de la Asistencia Sanitaria de la Consejería de Sanidad), Familias, Trabajadoras Sociales y voluntarios de APACI.



**D. Fernando Prados Roa** (Viceconsejero de Humanización de la Asistencia Sanitaria de la Consejería de Sanidad de la Comunidad de Madrid).

Aprovechando su participación en las jornadas, **D. Fernando Prados Roa**, Viceconsejero de Humanización de la Asistencia Sanitaria de la Consejería de Sanidad, no quiso perderse la oportunidad de visitarla.

Y por último, pero no menos importante, agradecer a la **Fundación EDP**, por el apoyo prestado al "Proyecto Cremalleras".

Queremos dar las gracias, a las **familias y voluntarios de APACI** que acudieron a La Paz para participar con nosotros en estas jornadas.



siempre hay un número

Tlf.: 985 133 930 - [www.ascensoresresa.com](http://www.ascensoresresa.com)

Ascensores **TRESA** Elevators

Pastelería  
Servicio Catering  
Bodas · Banquetes  
Convenciones · Buffets, etc.

Tienda: Cabrales, 90 · 33201 Gijón · Tel/Fax 985 345 146  
Obrador y Oficina: Polígono de Rocas - Arquímedes G-3  
Tel. 985 168 857 · Fax. 985 167 889  
Correo Electrónico: [correo@balbona.com](mailto:correo@balbona.com)

# ELIJA

Hace dos años, el mes de Agosto, pasé mis vacaciones de verano haciendo un voluntariado con una ONG llamada Afrikable, en Lamu, una isla de Kenia en el Océano Índico.

**Autor: Carlos Meana.**

La experiencia fue tan buena y el trato con la gente tan estupendo, principalmente con las mujeres y los niños, que me quedé con muchas ganas de volver.

El año 2016 por eso de conocer otras realidades, fui de voluntario a Chiapas, Méjico, a colaborar con una escuela infantil, también en el mes de Agosto.

Este año me picó el gusanillo y me entraron las ganas de volver a Lamu, Kenia, así que cogí y el mes de Julio me planté allí. Tenía ganas de encontrarme nuevamente con la misma gente, mujeres y niños que había dejado con cierta tristeza hacía dos años, ver como se encontraban y ver como se desarrollaba el proyecto.

La llegada fue emocionante, las mujeres y los niños se acordaban de ti y te agradecían el hecho de volver. El proyecto se desarrolla de forma satisfactoria y ya está construida una maternidad que en breve empezará a funcionar y se estaba levantando un nuevo edificio para una nueva escuela mejor para los niños.

La ONG con la que estaba se dedica a facilitar trabajo para las mujeres, principalmente elaborando productos de artesanía que luego venden en España y así obtienen un salario que les permite independizarse de sus maridos y vivir con dignidad, lo que se llama empoderamiento de las mujeres.



Además, los voluntarios pagamos nuestra estancia a la ONG, lo cual es una fuente de financiación muy importante y a nosotros nos sale muy barato.

También tienen una escuela donde estudian los niños la educación infantil, hasta los 7-8 años, necesaria para poder entrar posteriormente en la enseñanza oficial. Se encarga también de cuidar de los niños cuando finaliza el horario escolar hasta las 15 horas en que sus madres acaban su jornada de trabajo y se vuelven para sus casas y les facilitan también un desayuno a media mañana compuesto por un vaso de leche y unas galletas, que les viene muy bien ya que su alimentación es muy deficitaria y pobre y no pueden permitirse comprar leche.

El primer día de mi estancia allí, y cuando vi a los niños en el patio de la escuela corriendo y jugando como todos los niños, observé a uno de los niños totalmente apartado y solo, me acerqué a él con el fin de hacerme simpático y tratar de que cambiase de cara y sonriese y me encontré con que me rechazaba y se apartaba de mí y prefería estar solo y triste. A la hora de entrar a clase entré el último y me senté en la última fila apartado del resto. Durante la clase que yo traté de vigilar a través de una ventana, observé que la profesora se ocupaba mucho de él y le hacía mucho caso, pero él continuaba triste y aislado. Como decía el poeta *"Enormemente bello y enormemente infeliz"*.

Al acabar la clase me acerqué a la profesora y le pregunté por el niño, que le pasaba. Y saltó la bomba. **El niño se llama Elija tiene siete años y por un problema de nacimiento le operaron, a saber como y tiene un ano artificial.** Para un enfermo de Crohn español, lo que me estaba contando era normal, lo había visto más veces en España, también con niños que es más doloroso si cabe por los problemas que ello comporta. Pero la cosa era más grave, en Lamu, Kenia, **ni tienen bolsas de colostomía ni posibilidad de tenerlas.**

En ese momento parece que se te hiela la sangre, te quedas mudo y las lágrimas saltan a los ojos. Pobre chaval. Con un ano artificial segregando heces y sin bolsas para retenerlas, solamente utilizaba unos viejos trapos y papeles, con el consiguiente problema de infecciones e irritaciones.

Que cosa más normal que los niños, con lo malos que fuimos todos, se alejen de un niño así. La misma maestra me dijo que su madre no quería que fuese a la escuela y que era ella la que se encargaba de ir a buscarlo a casa y ocuparse de él para que no se quedase sin escuela.

Inmediatamente pensé que yo podía y debía hacer algo, para eso estaba ACCU, "enfermos que ayudan a enfermos", y que mejor enfermo al que ayudar que Elija.

Dicho y hecho, mandé un WhatsApp a Luisana, el alma buena de ACCU Asturias y el milagro se produjo. La asociación se puso en movimiento y todavía no se cómo, que lo expliquen ellos, consiguieron una cantidad considerable de bolsas. Mi esposa, Geni, a través de una amiga también consiguió bastantes bolsas.

Quedaba otro problema, hacerlas llegar a Lamu. Imposible mandarlas por correo o cualquier otro medio de envío, nadie asegura que lleguen y además es muy caro. Pero la ONG Afrikable cuenta con voluntarios que todos los meses van rotando y todos los meses van 12 nuevos voluntarios a Lamu. Así que se mandaron las bolsas a la ONG a Madrid y a primeros de Agosto llegaron a Lamu con los nuevos voluntarios.

El día que yo marchaba de Lamu llegaban las bolsas. Y, además, también se iba a contar con una especialista para ponerlas que llegaría al poco tiempo a trabajar en otra ONG que tiene un pequeño hospital en Lamu. En definitiva, problema resuelto. El resto del mes, aparte de mi trabajo como voluntario, lijé y pinté paredes, enceré suelos,



adecenté el huerto, hice la compra, ayudé a las mujeres etc., todo muy entretenido y agradable, me ocupé un poco más de Elija, jugué con él, le llevé a bañarse a la playa, hicimos piña con él todos los voluntarios y conseguimos que sonriera.

Las últimas noticias son que las bolsas se le están poniendo y están funcionando a la perfección y que en breve lo operaran para reconstruirle el ano. Elija se lo merece. Espero poder volver a verlo algún día.

Bien está lo que bien acaba. Gracias ACCU, muchas gracias, no sois conscientes de todo el bien que habéis hecho. Esto sí es una verdadera asociación de enfermos. Nunca nos olvidemos que hay mucha gente en el mundo que necesita nuestra ayuda y que con poco se puede hacer mucho.

**P.D. Si entráis en Google y ponéis AFRIKABLE os dará información sobre la ONG y podéis comprar sus productos, que son muy bonitos, para continuar ayudando a las mujeres y niños de Lamu. Kenia. Incluyendo a Elija.**

Quería aclarar tomando la palabra que Carlos nos da que ha sido todo una labor de equipo, ACCU-Asturias tiene la suerte de tener personas voluntarias y profesionales que hacen todo lo posible por ayudar a resolver nuestros problemas y este era uno que a todos nos llegó al alma, por lo que significa la enfermedad y complicación en el caso del menor y sus tremendas consecuencias en ese país sin recursos.

Desde el primer comunicado de Carlos me puse en contacto con **Merche**, nuestras estomaterapeutas de Jove **Sonia** y **Malen**, con **Inés Miravalles**, Pta. de AOPA, (Asociación para ostomizados del Principado, de la que os hablo en la sección de autoayuda) y coordinados por Cruz, nuestra trabajadora, se consiguieron las necesarias bolsas y lo que es mejor, cada mes se hace el envío desde nuestra Asociación a la Sede de esta ONG en Madrid que hace posible lleguen al menor, en tanto se le pueda trasladar para valorar a través de la cirugía alguna posibilidad que mejore su calidad de vida.

En el próximo envío mandaremos a Lamu esta revista donde haremos llegar un fuerte abrazo a todos los colaboradores que allí se encuentran y consiguen mejorar la vida de Elija y de esas gentes que tanto lo necesitan. **LUISANA**, Pta. de Accu-Asturias.

# APTAA

## Un año de actividades

Aptaa finaliza un intenso año de actividad, con el desarrollo de numerosos proyectos dentro y fuera de nuestra comunidad, encaminados todos ellos a la promoción y disfrute de las distintas actividades accesibles por personas con discapacidad y sus familiares.

Más de 100 personas junto a sus acompañantes, de la FREMAP, realizaron durante los meses de mayo y junio, una semana en cada uno de ellos, diferentes tramos del Camino de Santiago "Camino Francés", desde la localidad de Astorga (León) y Santiago de Compostela (La Coruña).

Los participantes, todos ellos con distintos problemas de movilidad, realizaron el Camino a pie y en handbike los usuarios de silla de ruedas y lesiones más severas.

El albergue El Florán, de San Martín del Rey Aurelio, fue el escogido un año más, como centro base del Campamento de verano para personas con Acondroplasia de la Fundación ALPE Principado de Asturias. Más de 70 niños, con edades comprendidas entre los 8 y 17 años, de todo el territorio nacional e internacional, disfrutaron de diez días llenos de actividades de aventura y deportivas (rutas en bici y handbike, descenso del río Sella en canoa, tiro con arco, senderismo, pesca, piscina, baloncesto, slalom, esgrima y bádminton en silla de ruedas), y culturales (Universidad Laboral, Museo Fernando Alonso, Covadonga, Museo de Las Anclas,...), en todo el Principado.

La XXIV edición del Descenso del Sella Adaptado, fue el escenario principal de un fin de semana de actividades



de aventura para más de 60 personas de la FREMAP. Los días anteriores a la prueba, los participantes pudieron disfrutar de una jornada de senderismo, en la ruta peatonal de 7 km que une las comarcas de Cangas de Onís y Arriondas, y una jornada multideporte, como iniciación a diversas modalidades de deportes adaptados.

Ya el domingo, bajo la batuta organizativa de FEDEMA, se celebró el Descenso del Sella Adaptado, todo un éxito de organización y participación que cada año crece en aficionados y participantes de ámbito nacional e internacional.

Las entidades locales también tuvieron su participación en diferentes actividades. Así, Aspaym Principado de Asturias, y como viene siendo habitual todos los años en el mes de mayo, celebró una jornada de handbikes y bicis para sus socios, que discurrió en la ruta de Fuso de la Reina, con salida del Parque de San Lázaro-Oviedo.

Y el pasado 28 y 29 de agosto, el CAI de COCEMFE Asturias, realizó dos jornadas de deporte adaptado (handbike, tiro con arco, tiro con gomero, baloncesto, slalom, esgrima y bádminton en silla de ruedas), en el Parque Fluvial de Viesques-Gijón.

La comarca de Carreño, acogió por segundo año la "Jornada Multideporte en el Valle", donde las más de 100 personas asistentes durante el pasado 23 de septiembre, pudieron participar en las distintas actividades deportivas y de ocio, disfrutar de una comida de hermandad, actuaciones musicales y numerosos vales y regalos, que fueron sorteados durante la velada.

Aptaa, cierra el programa anual de actividades en el mes de noviembre y diciembre, con diversas actuaciones dentro del Principado, estas reservadas para sus socios y voluntariado.





# Actividad en AHEMAS

Obra de teatro benéfica realizada por la Compañía de teatro Rosario Trabanco y la actividad de Ocio y tiempo libre Disco-Golf, con el voluntariado de Fundación Telefónica



## TEATRO BENÉFICO

En el mes de octubre, la Compañía de Teatro Rosario Trabanco puso sobre el escenario la obra titulada, **Las Codornices**. Como en otras ocasiones, su buen hacer y su talante solidario con nuestra Asociación de Hemofilia de Asturias se vio recompensado con numeroso público.

Pudimos reírnos con las diferentes escenas que componían la obra y comprobar cómo las personas que acudieron al Centro Municipal Pumarín Gijón Sur colaboraron con nuestra causa.

**Grupo de Teatro  
ROSARIO TRABANCO**



## DISCO-GOLF

Otras de las actividades que llevamos a cabo recientemente fue el Disco-Golf.

Una novedosa modalidad de deporte-juego donde se combina el ejercicio, el lanzamiento de un disco hasta introducirlo en una canasta y el disfrute del aire libre en compañía de amigos. Aprovechando el buen tiempo que nos dejó el pasado mes de octubre, realizamos esta acción con el apoyo de **Fundación Telefónica** y la **formación de Eme Espacio**.



## AEROPUERTO DE ASTURIAS

### SERVICIOS DE TRANSPORTE ADAPTADOS

Consulta el resto de servicios disponibles en [www.consortioasturias.com](http://www.consortioasturias.com) o en el 985 10 58 58

oviiedo y gijón <b>SALIDA</b>	DIARIO 7:00 9:00 11:00 13:00 15:00 17:00 19:00 21:30	aeropuerto <b>DESTINO</b>
oviiedo y gijón <b>DESTINO</b>	DIARIO 8:00 10:00 12:00 14:00 16:00 18:00 20:30 23:20*	aeropuerto <b>SALIDA FLEXIBLE</b>

Puede retrasarse hasta 15 minutos si aparece algún vuelo con información de llegada.

\*La salida flexible de las 23:20 se amplía hasta los 25 minutos, si en los paneles informativos aparece algún vuelo con información de llegada.

## Convenios con el Ayuntamiento de Gijón: Promoviendo la autonomía y la inclusión

En este año 2017 de nuevo el Ayuntamiento de Gijón ha mantenido con UMA el Convenio para el Proyecto de *"Recuperación de habilidades motrices y cognitivas en niños con discapacidad"*.

Los niños y niñas con discapacidad motórica tienen grandes dificultades al no ser capaces de adquirir habilidades para el correcto desempeño de acciones de su vida cotidiana, como son por ejemplo: abrocharse un botón o atarse unas zapatillas... lo que en muchos casos les impide pasar de ciclo. Las actividades que se desarrollan en este programa, son por tanto una medida compensatoria, que favorece la inclusión escolar y social, actualmente se trabaja con 20 niños.

Otro convenio imprescindible es el proyecto de desplazamiento de personas con movilidad reducida.

Este es un servicio consolidado desde hace 16 años, y es factible gracias al convenio suscrito entre la **Fundación Municipal de Servicios Sociales** del Ilmo. Ayuntamiento de Gijón y nuestra Asociación la **Unión de Discapacitados del Principado de Asturias (UMA)**. Va dirigido al desplazamiento personal de aquellas personas que, por su discapacidad física u orgánica, se encuentren gravemente afectadas en su movilidad.

A lo largo del 2017, el número de viajes que se han realizado gracias a este convenio ha sido un total de 3.059, que han garantizado el desenvolvimiento personal y la participación activa en los recursos existentes en la comunidad a todos sus usuarios, ya que han podido participar en todas las actividades de salud y de ocio que se les han ofertado desde UMA, lo que ha redundado a nivel social en una mejor calidad de



**Este es un servicio consolidado desde hace 16 años. A lo largo del 2017, el número de viajes que se han realizado gracias a este convenio ha sido un total de 3.059...**

vida, al conseguir mayor autonomía personal, y a nivel sanitario indudablemente una mejoría importante de su estado de salud, al poder participar activamente en las terapias de recuperación, repercutiendo esta mejoría tanto en el aspecto físico como en el psicológico.

Gijón | Servicios Sociales

**BADA**

Servicios de parafarmacia  
Servicios de estética personalizados  
Servicios de ortopedia y podología  
Servicios externos



Avda. del Llano, 57. Gijón ☎ 985 39 94 11 ✉ arancha@farmaciabada.com



**GRUPOitma**

Sistema Integrado de calidad, medio ambiente, salud y seguridad laboral (ISO 9001-ISO 14001-OHSAS 18001)

**1ª EMPRESA ASTURIANA DEL SECTOR**

- ↳ Limpieza integral de vehículos y tratamiento de carrocerías.
- ↳ Limpieza de edificios, locales y persianas a domicilio.

PoL. Asipo C/B - Parc. 60 - Nave 5  
33428 Llanera - Asturias  
Tel. 985 264 193 - Fax 985 265 967  
itma@grupoitma.com - www.grupoitma.com



## UMA celebra un rastrillo benéfico

La Unión de Discapacitados del Principado de Asturias, (UMA), llevó a cabo durante los días 17 a 22 del pasado mes de octubre un rastrillo solidario en el Museo del Ferrocarril de Asturias en Gijón, enmarcado a su vez en los actos de celebración que UMA programó en 2017 con motivo de su 40 aniversario, que dieron comienzo con un gran festival solidario y terminaron con el citado rastrillo.

Gracias a la colaboración desinteresada de las empresas Fundación Alimerka, Agromar y Peluquería Sara Ruesga y particulares que integran el comité ejecutivo, voluntarios/as y socios/as de UMA se pusieron a la venta numerosos objetos, tanto nuevos como usados, ropa, libros, cuadros, cuentos y juguetes, entre otros. Fueron muchas las personas que se acercaron en busca de algún objeto interesante a buen precio, contribuyendo además a que la Asociación siga desarrollando la imprescindible labor que realiza en Asturias, ofreciendo importantes servicios de información y asesoramiento a más de 1.800 socios y socias con discapacidad y sus familias a lo largo de su cuatro decenios de arraigo en nuestra ciudad.


El rastrillo ofreció también otros alicientes, como la actuación del coro rociero "Aires del Rocio", que pusieron una vez más la nota musical de su arte al servicio de una buena causa. El broche final se materializó con el sorteo de una camiseta donada por el Sporting de Gijón y firmada por toda la plantilla.



Desde estas páginas queremos dar las gracias a todos aquellas personas, entidades y empresas que colaboraron de forma desinteresada y en especial a Ana María por su esfuerzo en la organización del rastrillo, así como al Ayuntamiento de Gijón, a través de la concejalía de Cultura y Educación, el Museo del Ferrocarril de Asturias y la Fundación Cajastur Liberbank, sin cuyo patrocinio no hubiera sido posible llevarlo a cabo. Vaya para todos ellos nuestra gratitud y reconocimiento y nos vemos en el próximo mercadillo en el año 2018.

donde el mundo se llama Llanes

llanes.es



Llanes



ITM

MAMPARAS | MOBILIARIO | COMPLEMENTOS

Polígono de Falmuria  
C/ Albandi, Nave 9. Gijón 33438  
Prendes (Carreño) - ASTURIAS  
TJ 984 100 307 / 647 743 639 / 627 681 953

info@itmoficinas.com | www.itmoficinas.com



## **En recuerdo de Benjamín Álvarez**

Presidente de la Asociación de Padres y Amigos  
de Cardiopatías Congénitas (APACI)

El pasado 13 de noviembre fallecía a los 55 años de edad **Benjamín Álvarez**, presidente de la Asociación de Padres y Amigos de Cardiopatías Congénitas (APACI), entidad que creó en el año 2005 debido a un desgraciado accidente, que finalmente no pudo superar.

Benjamín fue un luchador incansable por los derechos y la mejora de las condiciones de vida de los niños y niñas con cardiopatías infantiles, ya que él mismo sabía de la angustia y el desconcierto de unos padres cuando su hijo tiene una cardiopatía de este tipo, como fue el caso de uno de sus hijos.

Por eso, con el apoyo incondicional de su mujer, **Juana Jara**, directora de APACI, se embarcaron en la aventura de prestar ayuda a otras familias que también se enfrentaban a un diagnóstico, percibido al principio como una losa.

Entre otros logros, Benjamín y Juana consiguieron sacar adelante un servicio de alojamiento familiar, iniciativa pionera en España, que permite a los niños y niñas que deben operarse en los hospitales La Paz y Ramón y Cajal de Madrid disponer de un piso donde dormir y recibir atención junto a sus padres, y no como antes sucedía, obligados a residir en una fría habitación de hotel, con el consiguiente gasto que ello suponía.

Todos los que estamos en el movimiento asociativo de la discapacidad queremos mostrar nuestro agradecimiento a este hombre luchador y bueno, y deseamos tal como expresaba su esposa Juana "**que ese legado continúe avanzando con firmeza**".

**Para ella, Juana, y para Pablo y Óscar, sus hijos,  
deseamos trasladarles nuestro cariño más emotivo y sincero.**

Descansa en paz, compañero.



# iniclean

servicios de limpieza

Limpieza de pisos

---

Comunidades

---

Locales empresariales y oficinas

---

Establecimientos hoteleros

---

Comercios y cualquier  
otro tipo de negocios

---

Jardinería

---

Limpieza de garajes

---

Portería

---

**LLÁMANOS AL 985 392 290/684 619 044**  
**PRESUPUESTO SIN COMPROMISO**

Jove y Hevia, 31 bajo. 33211- Gijón (Asturias)  
iniclean@grupoiniciativas.com  
www.grupoiniciativas.com



COFINANCIA



Entrevista a...

# Mariví Monteserín

*alcaldesa de Avilés*

María Virtudes Monteserín Rodríguez conocida como Mariví Monteserín, Boal (Asturias).

Es diputada del Partido Socialista Obrero Español en el Congreso de Diputados desde 2004 y ha formado parte de la VIII, IX y X legislaturas.

En octubre de 2014 ganó las primarias del PSOE en Avilés como candidata en sustitución de la antigua alcaldesa, Pilar Varela, quien decidió no repetir al frente del cartel socialista en la ciudad.

**P. ¿Qué nos puede decir de las necesidades de las personas con discapacidad del municipio? ¿Qué nivel de preeminencia tienen en el Ayuntamiento de Avilés las políticas sociales?**

En Avilés trabajamos a partir de un modelo inclusivo desde todos los puntos de vista: social, educativo, cultural, acceso al empleo... De este modo, nuestras propuestas, acciones y políticas están pensadas para todas las personas, incluidas a aquellas con capacidades diferentes.

Me gustaría destacar que todos los programas municipales educativos que diseñamos están pensados para que puedan participar en ellos todos los niños y niñas, juntos, con los apoyos y recursos en aquellos casos en que sean necesarios. Así ocurre en los Talleres Infantiles de Avilés, que cuentan con personal para atender las necesidades especiales de las y los alumnos del Colegio de Educación Especial de San Cristóbal.

Además, colaboramos activamente con DIFAC en todas las campañas de sensibilización ciudadana en materia de discapacidad.



Desde la incorporación de Cláusulas Sociales en la contratación pública municipal hemos conseguido acceso al empleo e incorporación al mercado laboral de 90 personas con algún tipo de discapacidad.

Sin ánimo de ser exhaustiva, me gustaría también destacar la exposición "Moldeando Ilusiones" que puede verse en la Factoría Cultural y que muestra trabajos de 11 jóvenes de la Fundación Vinjoy con discapacidad intelectual y auditiva que participaron en actividades de fomento de la creatividad.

Otras dos iniciativas que nos distinguen a la hora de hablar de inclusión son el servicio municipal de acompañamiento laboral y la aplicación de criterios sociales en la contratación pública que fomentan la inclusión y permiten el acceso al empleo de personas con especiales dificultades.

Estoy convencida de que la inclusión no está en ningún lugar concreto ni en una política determinada, la inclusión es una actitud y muchas veces las barreras sociales son más difíciles de superar que las físicas. Hemos avanzado, pero aún queda mucho por hacer.



**P. Nos consta que en los últimos años, el ayuntamiento que usted preside ha hecho importantes esfuerzos por mejorar la accesibilidad de la ciudad. Pero sigue habiendo puntos conflictivos y entre ellos la falta de un ascensor para subir a los despachos de la Casa Consistorial. ¿Contemplan la colocación de uno para paliar esta barrera?**

El Palacio Consistorial tiene serias dificultades para la instalación de un ascensor, especialmente por ser un edificio histórico. No obstante, seguimos buscando una ubicación idónea que cumpla con todas las garantías. Es

una cuestión pendiente que tenemos presente y confiamos en encontrar una solución.

**P. COCEMFE Asturias representa, como usted sabe, a 26 asociaciones de personas con discapacidad física y orgánica en el Principado de Asturias. Nuestro radio de acción se extiende a toda la Comunidad Autónoma. Desde el año 1994 tenemos sede en Gijón, y desde 2011 en Oviedo. Ahora, gracias a la cesión de un local por el ayuntamiento de Avilés, hemos abierto delegación en esta ciudad, comenzado en principio a prestar servicios de orientación laboral y a desarrollar políticas activas dirigidas al fomento y mejora de la capacidad de ocupación de las personas demandantes de empleo, en especial de los colectivos con mayores dificultades de acceso al mercado laboral. ¿Qué valoración hace de esta circunstancia?**

Sin lugar a duda, este nuevo servicio que ofrece COCEMFE en Avilés contribuye a aumentar las posibilidades y las oportunidades de acceso al empleo para las personas con discapacidad. Me consta que ofrecéis una atención personalizada teniendo en cuenta las capacidades de las personas y acercándolas a las necesidades de las empresas.

Contamos contigo

Apostamos por la integración

Envíanos tu curriculum  
902 190 090  
lacera@lacera.es  
www.lacera.es

Lacera L.

Es una oferta complementaria y colaborativa con la que ofrecemos desde el servicio de empleo del Ayuntamiento. Esta colaboración es muy positiva y, en este caso, nuestra experiencia nos avala puesto que desde la incorporación de Cláusulas Sociales en la contratación pública municipal hemos conseguido acceso al empleo e incorporación al mercado laboral de 90 personas con algún tipo de discapacidad. Es algo de lo que nos sentimos muy orgullosos, pero nuestra aspiración y ambición es llegar a muchas más personas.

**P. Sabemos que se está trabajando desde febrero de este año en un plan de movilidad urbana de Avilés, ¿en qué fase se encuentra el proyecto? ¿Quedarán, a su juicio, cubiertas las necesidades de accesibilidad de los ciudadanos con movilidad reducida?**

El proyecto tiene hecho el pliego para contratar a una empresa especializada que pueda redactarlo. En él damos especial importancia a la participación ciudadana y a la mejora de los desplazamientos y de la accesibilidad en el futuro. Entendiendo la accesibilidad en su sentido más amplio y teniendo en cuenta las necesidades de todas las personas.

Al contar con financiación europea para su redacción, hemos tenido que esperar a conocer las condiciones de contratación para poder realizar los trámites de forma correcta y adaptada a las prescripciones que nos vienen de Madrid.

**P. En Avilés existen actualmente numerosas viviendas que presentan problemas de acceso a las mismas, al estar ubicadas en edificaciones carentes de ascensor. Por ello, el Ayuntamiento de Avilés ha acordado la aprobación definitiva de la modificación de la ordenanza municipal que regula las condiciones para la instalación de ascensores con vistas a eliminar las barreras arquitectónicas existentes. Esta Ordenanza recoge los criterios y medidas necesarias para posibilitar el acceso de personas a las viviendas.**

**Esperamos que esto ayude a cumplir con el objetivo de adaptar un parque antiguo de viviendas, no preparado para dar respuesta a las personas con discapacidad y/o movilidad reducida. ¿Tienen previsto realizar otras acciones en este sentido, como las subvenciones a Comunidades de propietarios para eliminar de barreras arquitectónicas, que ayuntamientos como el de Gijón y Oviedo vienen concediendo desde hace años?**

Avilés tiene barrios y edificios con condiciones de accesibilidad muy limitadas en los que la instalación de ascensores dentro de los propios edificios se hacía prácticamente imposible.

La Ordenanza aprobada por el Ayuntamiento prevé la cesión y la posibilidad de ocupación de suelo público bien por los

Avilés tiene barrios y edificios con condiciones de accesibilidad muy limitadas (...).

La Ordenanza aprobada por el Ayuntamiento prevé la cesión y la posibilidad de ocupación de suelo público bien por los propios ascensores o bien por las escaleras de sustitución en su caso.

propios ascensores o bien por las escaleras de sustitución en su caso. En este momento se encuentran en tramitación varias solicitudes de instalación, algunas de las cuales afectan a zonas públicas.

Respecto a las subvenciones, nuestras Ordenanzas Fiscales recogen exenciones en el Impuesto sobre Construcciones, Instalaciones y Obras del 90% de las reformas que se ejecuten en inmuebles preexistentes y que favorezcan las condiciones de acceso y habitabilidad de las personas con discapacidad.







*Víctor García, Pte. de la Mesa del Tercer Sector entregó el galardón a Mario García.*

**El pasado 31 de octubre tuvo lugar en el Auditorio Príncipe Felipe de Oviedo la entrega de los "Premios Solidarios ONCE Principado de Asturias 2017", que cada año reconocen a las personas físicas y jurídicas que destacan por su labor solidaria en su entorno de influencia. En esta edición, el jurado ha destacado especialmente su compromiso con la "Diferencia, como un valor que enriquece a la sociedad".**

**U**nos premios de gran interés para COCEMFE Asturias, dado el prestigio de la entidad organizadora, que cobraron este año una mayor dimensión para nuestro colectivo, ya que Mario García, nuestro presidente de honor, ha sido merecedor del premio a la 'Persona Física', por su trayectoria personal y profesional, dedicada a mejorar las condiciones de vida de las personas con discapacidad. Su talante negociador y el intenso trabajo que ha desarrollado durante 40 años desde el ámbito asociativo, para hacer de las personas con discapacidad sujetos de derecho que puedan participar plenamente en todos los ámbitos de la vida. Una decisión la del jurado que fue recibida con gran satisfacción por la directiva, las asociaciones y los trabajadores de nuestra Confederación.

# Mario García

presidente de Honor de COCEMFE Asturias

## premiado por la ONCE



*Foto de familia de los premiados y autoridades.*

Junto a García, AMICOS, el Diario El Comercio, ASATA y el Instituto Asturiano de la Mujer han recibido los galardones en las categorías de "Institución, Organización, ONG, Proyecto de Comunicación, Empresa y Administración Pública", respectivamente.

La entrega de los correspondientes galardones corrió a cargo de la consejera de Servicios y Derechos Sociales del Principado, **Pilar Varela**, el director general de la ONCE, **Ángel Sánchez**, la concejala del Área de Atención a las Personas e Igualdad del Ayuntamiento de Oviedo, **Marisa Ponga**, la presidenta del Consejo Territorial de la ONCE en Asturias, **Aitana Martínez**, y el presidente de la Mesa del Tercer Sector del Principado de Asturias, **Víctor García**.

A la ceremonia de entrega asistieron también **Pedro Ortiz**, delegado te-

rritorial de la ONCE en Asturias, **María Josefa Miranda**, vicepresidenta primera de la Junta General del Principado de Asturias, **Mónica Oviedo**, presidenta del CERMI Asturias y de COCEMFE Asturias, así como representantes de distintas instituciones políticas.

Mario García, expresidente de COCEMFE Nacional y COCEMFE Asturias y actual presidente de honor de ésta última, tras agradecer la concesión del premio a los miembros del jurado, aprovechó la ocasión para mostrar su gratitud a su esposa, Ángeles, que se encontraba entre el público, por su apoyo incondicional, que calificó como "imprescindible y decisivo" para poder desarrollar la larga y dura labor ejercida durante más de cuatro decenios en favor de los derechos de las personas con discapacidad.



# El CERMI Asturias

## traslada sus reivindicaciones al Presidente del Gobierno de Asturias



El Comité de Entidades de Representantes de Personas con Discapacidad del Principado de Asturias (CERMI Asturias), con motivo del Día Internacional y Europeo de las Personas con Discapacidad, expuso al Presidente del Principado de Asturias, **Javier Fernández**, las principales inquietudes y demandas del sector de la discapacidad.

**A**l encuentro también asistieron la consejera de Servicios y Derechos Sociales, **Pilar Varela**, y la directora de Servicios Sociales de Proximidad, **Lina Menéndez**.

CERMI Asturias insistió en la necesidad de **mejorar las subvenciones básicas para el mantenimiento de las entidades de la discapacidad, dotándolas de una estabilidad económica adecuada, agilizándose los plazos de resolución y pago, para poder prestar una atención de calidad.**

Además, el Comité propuso la creación de un grupo de trabajo con la Admi-

nistración para trabajar en materia legislativa (Ley de Servicios Sociales y normativa de Accesibilidad). En respuesta a ésta petición, Varela indicó al CERMI Asturias que el esfuerzo de su Consejería estaba centrado a mejorar las plazas del Acuerdo Marco que regula la gestión de los recursos 'convencionales' por parte de las entidades de la discapacidad en el territorio.

El Comité defendió la implantación del Concierto Social en Asturias, al igual que ya se hace en otras comunidades autónomas, como modalidad no contractual de gestión de servicios públicos de carácter social por parte de en-

tidades no lucrativas del Tercer Sector, argumentando que legalmente y tras la entrada en vigor de la nueva *Ley 9/2017, de 8 de noviembre, de Contratos del Sector Público*, por la que se transponen al ordenamiento jurídico español las Directivas del Parlamento Europeo y del Consejo, 2014/23/UE y 2014/24/UE, de 26 de febrero de 2014, esto ya era posible, puesto que dicha normativa abre la puerta a esta forma de colaboración y gestión de servicios y prestaciones, que se vienen realizando históricamente por el Tercer Sector.

También se pidió la ampliación de las cláusulas sociales que incluyen con-

**SYTEL**  
comunicaciones

- Centrales Telefónicas
- Instalación y Mantenimiento

Tlfs: 652 080 236 - 652 080 237

Instalador Autorizado Panasonic

[www.latabernadelpiano.es](http://www.latabernadelpiano.es)  
[restaurantelatabernadelpiano.es](mailto:restaurantelatabernadelpiano.es)

**La Taberna del Piano**

ceptos como la accesibilidad, el diseño universal y la inserción sociolaboral de las personas con discapacidad, con el objetivo de que la contratación pública se convierta en un instrumento al servicio de la inclusión social, solicitándose por el CERMI Asturias su aplicación en futuras contrataciones públicas.

En este sentido, la Consejera les informó de que se está trabajando en una Ley de Concierto Social, fuera de la Ley de Contratos del Sector Público, y siguiendo el modelo de Aragón. Por otro lado, y tras haberle pedido información sobre la situación del proceso de elaboración de la futura **Ley de Servicios Sociales del Principado** de Asturias, la Consejera declara que en breve se dispondrá de un documento de propuestas y argumentos de lo que será la futura ley. Documento que se presentará probablemente a debate público en el mes de febrero, y en donde se especificará la participación de los agentes de la sociedad civil, entre ellos el CERMI Asturias, con el fin de que en el mes de septiembre se disponga de su articulado completo.

Ante el claro incumplimiento del plazo legal establecido el 4 de DICIEMBRE de 2017 para que **sean accesibles todos los espacios urbanizados, edificaciones, medios de transporte, oficinas públicas, dispositivos y servicios de atención al ciudadano**, se solicitó al Presidente que liderara la toma de decisiones desde el Gobierno del Principado para aplicar soluciones inmediatas con el fin de acabar con la vulneración de los derechos humanos de las personas con discapacidad debido a la falta de Accesibilidad Universal. El Principado se propone poner en marcha una Es-



*Javier Fernández saluda a Mónica Oviedo, presidenta del CERMI Asturias.*

trategia de Accesibilidad con acciones concretas como medida más efectiva, la elaboración y aprobación en esta legislatura de una normativa en materia de accesibilidad de Nueva Generación: Ley de Accesibilidad, y reglamentos que la desarrollen, incluyendo la regulación en materia de infracciones y sanciones, en caso de su incumplimiento.

Entre otras reivindicaciones, se solicitó por el CERMI asturiano que la **programación de la TPA sea accesible** y cumpla con la normativa vigente desde 2007, "Ley 27/2007, de 23 de octubre", en que se reconoce las lenguas de signos españolas y se regulan los medios de apoyo a la comunicación oral de las personas sordas, con discapacidad auditiva y sordociegas". Se hizo hincapié en la importancia de su aplicación en los informativos por medio de subtítulos e intérpretes de lengua de signos, así como en la conveniencia de que se recupere la formación en lengua de

## TEMAS TRATADOS

- ✓ *Concierto Social.*
- ✓ *Ley de Servicios Sociales del Principado.*
- ✓ *Ley de Accesibilidad.*
- ✓ *Programación de la TPA sea accesible para personas con discapacidad auditiva y sordociegas.*

signos para el personal funcionario de la Administración, a través de los cursos impartidos habitualmente por el Instituto Adolfo Posada.

El Presidente se mostró receptivo y conforme con dichas demandas, comprometiéndose a tomar las medidas pertinentes.



**prias**  
PROYECTOS INDUSTRIALES, SL

INSTALACIONES INDUSTRIALES • FRÍO INDUSTRIAL • MANTENIMIENTOS INTEGRALES  
SALAS DE CALDERAS • AIRE ACONDICIONADO • CALEFACCIÓN • DETECCIÓN  
Y EXTINCIÓN DE INCENDIOS • LIMPIEZA DE TORRES DE REFRIGERACIÓN • LEGIONELLA

C/ Max Planck, 489. Polígono de Roces, 3. 33211-GIJÓN  
Tel. 985 16 85 29 - 609 908 646 - Fax 98 5168530 - administracion@prias.org - www.prias.es

**ORTOPEDIA  
CENTER**

**CALZADO PARA DIABÉTICOS  
DESCANSO Y BIENESTAR**

C/ Orán, 3 (Gijón). Tlf.: 985 34 33 76  
Entrada Ambulatorio de Pumarin





# DIFAC

## Día Internacional de las Personas con Discapacidad



Un año más DIFAC celebró el 3 de diciembre el Día Internacional de las Personas con Discapacidad (3D). Para la Asociación es una jornada de convivencia lúdica, que tuvo lugar por vigésimo año consecutivo, en esta ocasión en el Centro Sociocultural de Las Vegas (Corvera de Asturias) con una serie de actividades de sensibilización e inclusión, en la que participaron y disfrutaron personas con diferentes capacidades. Durante todo el año, nos preparamos para este día: **un día de convivencia donde se hace balance del trabajo realizado durante el año.**

### OBJETIVOS

- Hacer visible al colectivo de "dis"CAPACIDAD.
- Incluir a dicho colectivo entre el resto de la ciudadanía, para el uso y disfrute del entorno en igualdad de condiciones, con actividades lúdico-culturales que tienen gran eco en la comarca de Avilés y con proyección en el resto del Principado.
- Que los medios de comunicación divulguen dichas actividades.
- Divulgar las capacidades del colectivo en el ámbito social.
- Dar a conocer las necesidades psico-sociales existentes.

Las actividades comenzaron a las 11 horas con la presentación institucional a cargo de **D. Iván Fernández**, alcalde del Ayuntamiento de Corvera de Asturias, **D. José Luis Palacios** en representación de la Consejería de Servicios y Derechos Sociales y **D. Julián Valdavidia**, presidente de DIFAC.

En representación de los Ayuntamientos asistieron **D. Alberto Tirador**, alcalde del Ayuntamiento de Illas, **D. Miguel Ángel Balbuena**, concejal de Participación Ciudadana, en representación del Excmo. Ayuntamiento de Avilés y **Dña. Montserrat Ruiz**, concejala de Bienestar Social, Sanidad, Consumo y Juventud en representación del Ayuntamiento de Castrillón. Entre otras autoridades acudieron la directora de Asistencia Sanitaria y Salud Pública del área Sanitaria III, **Dña. Lidia Rodríguez**, la presidenta de COCEMFE Asturias, **Dña. Mónica Oviedo**, el presidente de FEDEMA, **D. Jesús Gutiérrez**, el presidente de Llanera Sin Barreras, **D. Juan Luis Majada**, así como representantes de sindicatos, partidos políticos, asociaciones comarcales, socios y socias de DIFAC.

### SE REALIZARON LAS SIGUIENTES ACTIVIDADES

- **Danza integrada.** DIFAC, sigue apostando por la inclusión social y presenta por segunda vez el grupo de danza integrada que, dirigido por la coreógrafa **Dña. Miriam Chamorro**, hizo una demostración de "Baila conmigo". Tal como ella expresa "Bailar me llena el alma, me acaricia los sentidos, nada impedirá que sigas haciéndolo desde tu capacidad".
- **Coro de DIFAC.** Deleitaron a los asistentes con un amplio y variado repertorio compuesto por canciones conocidas, dirigido por el socio **D. David Peláez**.
- **Xaréu D'Ochobre.** La agrupación folclórica, otro año más, volvió a deleitarnos con su variedad de canciones y bailes.
- **Entrega de premios del IV Concurso de Fotografía, "EN-FOCA LA disCAPACIDAD".** La convocatoria se hizo para los colegios de la comarca, participando *un total de 158 escolares de 5º y 6º de Educación Primaria*, de los colegios siguientes:

- CP La Carriona, Miranda (Avilés).
- CP Llaranes (Avilés).
- CP Manuel Álvarez Iglesias (Salinas).
- CP Palacio Valdés (Avilés).
- CP Quirinal (Avilés).
- CP Sabugo (Avilés).
- Colegio Salesiano Santo Ángel (Avilés).
- Colegio San Fernando (Avilés).

3 de  
Diciembre

**DÍA INTERNACIONAL  
Y EUROPEO  
DE LAS PERSONAS  
CON DISCAPACIDAD**

# COCEMFE Asturias

## se suma al manifiesto hecho público por COCEMFE y exige el cumplimiento de la Ley sobre Discapacidad

COCEMFE Asturias hace suyo el manifiesto hecho público por COCEMFE estatal reivindicando el cumplimiento de todos los artículos de la **Ley General de los Derechos de las Personas con Discapacidad y de su inclusión social**, en el marco del Día Internacional y Europeo de las personas con discapacidad que se conmemora el 3 de diciembre.

"**POR UN FUTURO PARA TODAS LAS PERSONAS**" es el título del manifiesto de las personas con discapacidad física y orgánica con el que COCEMFE y sus entidades han comunicado públicamente sus propuestas para acabar con la vulneración de derechos, libertades e igualdad de oportunidades de este grupo social.

Según dicho documento, "**la falta de unas políticas sociales verdaderamente comprometidas con los problemas de las personas, el incumplimiento crónico de la normativa sobre discapacidad y la ausencia de un sistema eficaz de infracciones y sanciones**" motivan el "déficit estructural" que impide "la participación en todas las actividades y facetas de la vida" de las personas con discapacidad.

En el marco de la finalización del plazo legal para que todo sea accesible el 4 de diciembre de 2017, la entidad hace un llamamiento a la responsabilidad que en este sentido tienen las administraciones públicas, empresas, prestadores de servicios, medios de transporte y medios de comunicación.



Anxo Queiruga  
Presidente de COCEMFE

"El 4 de diciembre de este año hemos comprobado cómo garantizar nuestros derechos y libertades no es una prioridad, porque España sigue siendo un país repleto de barreras. Después de tantos años esperando, ya es hora de que las administraciones tomen las riendas y aseguren de una vez por todas el cumplimiento de la ley", indica el presidente de COCEMFE, **Anxo Queiruga**.

En este sentido, el movimiento asociativo de las personas con discapacidad reivindica la puesta en marcha de un sistema de infracciones y sanciones que sea verdaderamente eficaz y disponga de los mecanismos necesarios

para garantizar el cumplimiento de la normativa.

Además, entre las propuestas que recoge el documento figura el reconocimiento oficial de los derechos de todas las personas con discapacidad física y orgánica, a través de la regulación de un baremo de valoración del grado de discapacidad que proporcione una cobertura justa y equitativa y cumpla con los criterios de la Clasificación Internacional del Funcionamiento, de la Discapacidad y de la Salud (CIF).

El manifiesto reivindica una mayor "concienciación sobre la existencia de las discapacidades orgánicas, que al ser aparentemente invisibles son, en muchas ocasiones, las más olvidadas por los medios de comunicación, las políticas públicas y la población en general".

También apunta a la importancia de una atención sociosanitaria coordinada, continuada y personalizada, que busque mantener unos estándares de calidad de vida de todas las personas adecuados, apoyándose en la investigación y las nuevas tecnologías.



**GRUPOTAPIA**

Tel. 985 21 29 56  
www.grupotapia.com



SEGURIDAD Y  
TELECOMUNICACIONES



SAN JUAN N°6  
33003 OVIEDO  
985 22 08 40  
985 22 02 07  
Fax 985 21 62 34  
info@hotelovetense.com

Principado de Asturias

# Entrega de premios de la IV edición del concurso de fotografía digital **OBJETIVO SIN BARRERAS**



Los ganadores con sus fotografías.

Mónica Oviedo con los concejales del Ayto. de Gijón: Esteban Aparicio y Eva Illán.

En el marco de los actos conmemorativos del 3-D, "**Día Internacional y Europeo de las Personas con Discapacidad**", el pasado 1 de diciembre tuvo lugar en el salón de recepciones del ayuntamiento de Gijón la entrega de premios a los ganadores de la cuarta edición del concurso de fotografía digital "*Objetivo sin barreras*", organizado por COCEMFE Asturias, con el patrocinio del **Ayuntamiento de Gijón** y la colaboración de la **Fundación Municipal de Servicios Sociales** y la **Obra Social "la Caixa"**.

**E**ste concurso, nacido con vocación de continuidad, llega a su cuarto año con el objetivo de transmitir a los ciudadanos, mediante imágenes, que Gijón necesita ser una ciudad accesible, dando fe a través de la visión personal de los autores, de las barreras y dificultades diarias con que se enfrentan en especial las personas con discapacidad durante sus desplazamientos por la ciudad. *Como novedad de este año, el ayuntamiento de Gijón se compromete a eliminar los obstáculos mostrados en las fotos premiadas en esta edición.*

**Se presentaron 55 fotografías**, entre las cuales el jurado, tras una laboriosa deliberación, decidió otorgar los premios de la cuarta edición del Concurso de Fotografía "**OBJETIVO SIN BARRERAS**" a los siguientes participantes: **Beatriz García León, Dolores González Fernández, Alejandro Campomanes Herrera** y **Sheila Fernández Cabiellas**.

La Concejala de Bienestar Social y Participación Ciudadana, **Eva Illán**, hizo entrega del primer premio. **Laura Samaniego**, subdirectora de la Oficina principal de Caixabank de Gijón, y **Aaron García Cueto**, Gestor clientes de dicha oficina fueron los encargados de entregar el segundo y tercer premio, respectivamente. El accésit (premio a la valoración popular) fue entregado por **Esteban Aparicio**, Concejel de Seguridad Ciudadana, Movilidad y Transportes del consistorio gijonés.

Asimismo asistieron al acto la presidenta de COCEMFE Asturias, **Mónica Oviedo**, y el Secretario de Organización de nuestra entidad **Segifredo Lena**, que ejerció como presidente del jurado y fue el encargado de dar lectura al acta de concesión de los premios.

Nos acompañaron también representantes de grupos políticos del ayuntamiento, como **Mariano Marín** y **Sofía Cosmen**, del Partido Popular, **Mario Suárez del Fueyo**, de Xixón Sí Puede, así como el Jefe de Tráfico, **Ignacio**

**Díaz**, técnicos de la OTA y varias de nuestras asociaciones federadas.

La presidenta de COCEMFE Asturias aprovechó la ocasión para recordar a todos los presentes, especialmente a los representantes políticos, que el día 4 de diciembre de 2017 se cumplía el plazo establecido por el *Real Decreto Legislativo 1/2013, de 29 de noviembre, por el que se aprueba el Texto Refundido de la Ley General de los derechos de las personas con discapacidad y de su inclusión social*, que establece que en esa fecha todos los productos, bienes, entornos y servicios tienen que ser accesibles, de acuerdo a criterios básicos de no discriminación y accesibilidad universal. Resultaba evidente que la norma no va a cumplirse a nivel local, autonómico ni nacional.

La concejala de Bienestar Social reconoció que no se habían hecho bien los deberes y que faltaba mucho para conseguir la total accesibilidad. Aseguró que se trabajaría en este sentido hasta conseguir que ello fuera una realidad en el menor tiempo posible.

1<sup>er</sup> Premio  
Beatriz García León



¿Acera o embudo?

**Descripción:** Donde calles como ésta, se estrechan como si de un embudo se tratase, para convertirse así en barreras diarias para personas con o sin movilidad reducida.

2<sup>o</sup> Premio  
Dolores González Fernández



Poniendo barreras al campo... Santo

**Descripción:** Con la foto busco expresar los problemas de accesibilidad que para las personas con discapacidad, personas mayores y en general todas las personas con movilidad reducida, padecemos al ir a visitar a nuestros seres queridos. Aunque los últimos años hubo alguna mejora, con la incorporación de pasamanos en las escaleras que comunican verticalmente las series, pero no ocurre así con los pasillos que recorren estas series. Las escaleras y las rampas que tenemos que recorrer no tienen esos pasamanos donde apoyarnos y poder superar todas esas barreras que nos provocan inseguridad y miedo ante caídas como la que hace unos años sufrí yo misma.

3<sup>er</sup> Premio  
Alejandro Campomanes Herrera



Inmovilidad obligada

**Descripción:** Lo que esta fotografía pretende mostrar no es precisamente esta barrera arquitectónica sobradamente conocida en nuestra ciudad, elegida simplemente por motivos estéticos, sino las sensaciones que una persona con movilidad reducida experimenta en su día a día cada vez que sale a la calle. Toda persona con una movilidad normal se vuelve ciega ante las barreras creadas. A veces deberíamos ponernos en su lugar. Una silla de ruedas por sí misma se transforma en una silla normal y corriente frente a las barreras que se encuentran día a día, provocando la frustración de quienes sufren sus desventajas. Lo que algunos vemos cómo oportunidades para contemplar, son obstáculos; donde el resto corre, una persona con discapacidad se ve obligada a parar o buscar alternativas, en ocasiones inexistentes. Es responsabilidad de la sociedad y de cada uno de nosotros evitar barreras. La mejor ayuda para las personas con discapacidad es construir un mundo en el que no la necesiten.

ACCÉSIT Premio a la Valoración Popular  
Sheila Fernández Cabiellas



Ignorancia

**Descripción:** La mayor barrera que nos encontramos diariamente es la ignorancia y la falta de respeto hacia las plazas de aparcamiento destinadas a la movilidad reducida. Un sinfín de excusas sin sentido para ocupar y/o obstaculizar el uso de la plaza. ¿La forma de mejorar y evitar esta gran barrera humana? RESPETO. NO ES UN PRIVILEGIO. ¡Si quieres la plaza... quédate también con la enfermedad de mi hija!



Foto izda.: Representantes de las entidades de COCEMFE Asturias, Comité ejecutivo y el Presidente de Honor Mario García. Foto dcha. Trabajadoras del CAI.

# COCEMFE Asturias celebra los 10 años de la puesta en marcha del CAI de Viesques

El Centro de Atención Integral para Personas con Discapacidad Física y Orgánica gravemente afectadas de COCEMFE Asturias cumplió 10 años desde su puesta en marcha, y nuestra entidad lo ha celebrado con las 19 personas residentes y las otras 18 que lo disfrutaban en régimen externo. Ellos, los auténticos protagonistas de la jornada, han estado acompañados de sus familias, el Comité Ejecutivo de COCEMFE Asturias, su Presidente de Honor, las trabajadoras y las asociaciones federadas.

El acto dio comienzo a las 11 de la mañana con unas breves palabras de nuestra presidenta, **Mónica Oviedo**, y de nuestro presidente de honor, **Mario García**. Ambos coincidieron en señalar el enorme avance que supuso este recurso esencial, el primero de estas características creado en nuestra Comunidad Autónoma, que marcó un antes y un después en la vida de muchas personas con grandes discapacidades, menores de 50 años, puesto que hasta entonces la única alternativa consistía en derivar a las personas discapacitadas a centros de mayores, lo cual no era nada adecuado para su resolver su situación.

Al mismo tiempo agradecieron la importante labor que desarrollan las trabajadoras de la residencia, su entrega y dedicación, con su directora **Leli García Maza**, al frente. Asistimos también a la

**EL CENTRO DE ATENCIÓN INTEGRAL de Viesques fue inaugurado por S.M. La Reina Sofía el 16 de abril de 2009, aunque había iniciado sus actividades en noviembre de 2007.**

**En noviembre de 2008 comenzó a dar servicio como Centro de Día.**

proyección de un vídeo en el que pudimos ver, a modo de álbum familiar, algunos momentos entrañables vividos por los usuarios del Centro, algunos de los cuales ya no están con nosotros y para los que hubo un emotivo recuerdo.

Tampoco faltó la música, a cargo del grupo "**Corto y Cambio**", cuyas canciones llenas de ritmo y letras implicadas socialmente pusieron otra nota alegre en la celebración.







El grupo "Corto y Cambio", pusieron la nota alegre en la celebración.



Los usuarios del centro al ritmo de la música.

**EL CENTRO DE ATENCIÓN INTEGRAL está edificado en una parcela de 4.198 m<sup>2</sup>, con una superficie útil de 3.858, cedida por el Ayuntamiento de Gijón en la calle Poeta Ángel González, 13 en el barrio de Viesques de Gijón. Cuenta con una capacidad inicial para 21 personas, ampliable según necesidades.**



Está estructurado en las siguientes áreas: **Área Residencial** y **Centro de Apoyo a la Integración**, con los siguientes servicios especializados:

- Fisioterapia.
- Logopedia.
- Atención psicológica.
- Terapia ocupacional.
- Asistencia social,
- Talleres ocupacionales además de gestión de tiempo libre y programa de integración en el entorno.

**EL CENTRO RECIBIÓ FINANCIACIÓN DE LAS SIGUIENTES ENTIDADES:**

- Ministerio de Sanidad, Servicios Sociales e Igualdad.
- Fundación ONCE.
- Consejería de Bienestar Social del Principado de Asturias.
- Ayuntamiento de Gijón.
- Obra Social "la Caixa".
- Obra Social Caja Madrid.
- Obra Social Cajastur.


**Javier Blanco**  
Clínica Dental

ATENCIÓN A PERSONAS CON DISCAPACIDAD  
TODOS LOS SERVICIOS SE PUEDEN  
REALIZAR CON SEDACIÓN CONSCIENTE  
FINANCIACIÓN SIN INTERESES

C/ Pérez de la Sala, 22 bajo. 33007 Oviedo

Tlfs. 985 96 61 68 / 985 25 76 27. [www.clinicablanca.es](http://www.clinicablanca.es)



Síguenos en  Clínica Dental Javier Blanco





## premia un proyecto de COCEMFE Asturias

Coincidiendo con la Jornada anual que organiza la Fundación QUAES, dedicada este año a la Detección de la Discapacidad, el pasado 20 de octubre tuvo lugar en Valencia el acto de entrega de las becas económicas otorgadas por dicha entidad a aquellas ideas o proyectos desarrollados por asociaciones de pacientes, federaciones, grupos o cualquier otro tipo de asociaciones sin ánimo de lucro.

"Impresión 3D para la adaptación, *la nueva herramienta para la vida diaria*" de COCEMFE Asturias, junto con Apoyo Dravet, ha sido una de las dos organizaciones ganadoras con un premio de 2.000 euros, a la mejor idea o proyecto. En total fueron 56 las asociaciones que se presentaron a esta convocatoria.

El premio fue recogido en nuestro nombre, por el presidente de COCEMFE Comunidad Valenciana, **Javier Segura**, al cual queremos agradecer su amabilidad al representarnos en este acto tan importante para nosotros.

Segura agradeció a los miembros del jurado su confianza en este proyecto, que significará un importante complemento de los tratamientos de rehabilitación para personas residentes en Asturias con discapacidades que conllevan patologías crónicas.

Con esta impresora 3D se podrán crear objetos tridimensionales adaptados a las necesidades específicas de cada usuario, permitiendo una mayor independencia y autosuficiencia de los pacientes y proporcionándoles un tratamiento holístico e integral adecuado a su discapacidad y necesidades individuales.



Javier Segura 2º por la izda. recogió el premio en nombre de COCEMFE Asturias.

### Los destinatarios del tratamiento con impresora 3D son adultos y niños con una gran diversidad de patologías.

Gracias a la ayuda de la Fundación QUAES se ha podido adquirir esta herramienta para ajustarla al máximo a las funciones y estructuras corporales del paciente, creando productos personalizados a bajo coste que mejorarán sin duda la calidad de vida de nuestros pacientes y por ende la de sus familiares, al aumentar su independencia en la vida diaria.

La Fundación QUAES otorga estas becas con el objetivo de ayudar aquellas propuestas desarrolladas por asociaciones de pacientes, federaciones, grupos o cualquier otro tipo de asociaciones sin ánimo de lucro, cuyo fin sea el de apoyar a los colectivos de pacientes y sus entornos, dentro del área social sanitaria, con una duración máxima de un año.

Asimismo, las becas tienen como finalidad promover las actividades orientadas a mejorar el bienestar del paciente y sus familiares, así como facilitar información, promocionar la divulgación y/o la formación en temas socialsanitarios que atañen a este colectivo, y las actividades desarrolladas por las propias asociaciones y entidades que lo representan.



# Un programa de COCEMFE Asturias ganador de la primera edición del proyecto asturies

El programa de COCEMFE Asturias de **fisioterapia dirigida a niños con discapacidad** ha sido el **más votado este año** por los ciudadanos y ciudadanas asturianos.

**E**l proyecto, a través de varias convocatorias, pone en marcha la colaboración con distintas organizaciones con el objetivo de contribuir a mejorar la vida de las personas de nuestra Comunidad Autónoma a través de la formación, el asesoramiento y la ayuda económica a las organizaciones, agrupaciones, plataformas y grupos organizados, para elaborar y poner en práctica distintos proyectos con fines de interés social, colaborando en su desarrollo y estableciendo mecanismos de comunicación y seguimiento técnico.



*Los premiados y autoridades posan ante los medios.*

**Un total de cinco proyectos premiados, correspondientes a otras tantas organizaciones sin ánimo de lucro, se repartieron los 15.000 euros, provenientes en parte del excedente salarial de los cargos públicos de Podemos Asturias, quienes, tal como se establece en el código ético del partido, tienen un límite salarial de tres salarios mínimos interprofesionales. Este excedente se dona para financiar proyectos sociales impulsados por la sociedad asturiana.**

*Emilio León y Mónica Oviedo.*



Nuestro proyecto está dotado con 5.000 euros, la entrega de premios tuvo lugar el pasado 2 de noviembre en un acto celebrado en el Colegio Jovellanos de Gijón, y fue recogido por nuestra presidenta, **Mónica Oviedo**, acompañada por **Segifredo Lena** y **Laura Martínez** Secretario y vocal de COCEMFE Asturias respectivamente. Asistieron el secretario general de Podemos Asturias, **Daniel Ripa**, junto con **Emilio León** y otros representantes de su grupo político.

El segundo premio, de 4.000 euros, se concedió a la organización **Identidad para ellos y ellas**, por su apoyo a los jóvenes extutelados por la Administración Pública. Los tres premios restantes, con el mismo valor de 2.000 euros cada uno, fueron para

la **Fundación EDES**, promotora de la agricultura ecológica, **AMICOS**, Asociación Mierense de Cocina Solidaria, y **La Caracola**, por su espacio de bienestar comunitario mediante el arte y la creatividad.

Desde COCEMFE queremos dar las gracias a Podemos Asturias por esta valiosa iniciativa, así como a todas las personas que han contribuido con sus votos a la rehabilitación de niños y niñas **con una gran diversidad de patologías**.

Calculamos que alrededor de 35 niños se beneficiarán de esta meritoria y ejemplar propuesta.



## Las personas con discapacidad de Asturias salen a la calle para EXIGIR accesibilidad

La estación de ferrocarril de Lugones ha sido el lugar elegido por COCEMFE Asturias para poner en conocimiento de la sociedad la falta de accesibilidad universal, tanto en este como en otros puntos de nuestra Comunidad, y reivindicar la puesta en marcha de medidas dirigidas a eliminar las barreras que vulneran los derechos, libertades y vida independiente de las personas con discapacidad.

La medida de protesta forma parte de la campaña **"#AccesibilidadYA: Por la accesibilidad de productos, entornos, bienes y servicios"**, impulsada por COCEMFE nacional, para llamar la atención sobre el claro incumplimiento de la Ley General de Derechos de Personas con Discapacidad que establece que el **4 de diciembre de 2017 finalizaba el plazo para que todos los productos, bienes y servicios sean accesibles. Se logró la movilización a nivel nacional de 3.000 personas de forma simultánea en 36 ciudades.**



El acto contó con la participación de varios representantes de COCEMFE Asturias y de asociaciones afectadas, así como de personas como **Sergio Maté**, un joven usuario de silla de ruedas que ve como su vida diaria está condicionada negativamente por la falta de accesibilidad, al no poder acudir a estudiar a su instituto de Oviedo en ese medio de transporte.

En la concentración nos acompañaron varios ediles del ayuntamiento de Siero, que quisieron mostrarnos su apoyo a nuestras reivindicaciones, como la concejala de Bienestar Social, **Natividad Álvarez**, quien comunicó que el ayuntamiento está trabajando

### #AccesibilidadYA

Por la accesibilidad de productos, entornos, bienes y servicios

en la creación de un consejo de accesibilidad, los concejales de Foro **Eduardo Martínez**, **Paula Onís** y **J. Manuel Miranda**, además del diputado de Foro **Pedro Leal**, que pidió a los gobiernos autonómicos y estatal una revisión de las leyes para que se cumplan a todos los niveles y, sobre todo, que se inste a ADIF a mejorar la estación de Lugones. También asistieron la diputada de IU **Marta Pulgar**, la concejala de Participación Ciudadana de Llanera, **Santiago García** y **Dulce González**, presidentes de parkinson Asturias y Chiari, **Isabel Fernández**, la presidenta de la Federación de Asociación de Pensionistas y Jubilados de Asturias, **Dolores Sanmartín**, y el colectivo **Llanera sin Barreras**.

El lugar elegido para la protesta constituye uno de los "puntos negros" del Principado, por el que nuestra Oficina Técnica de Accesibilidad lleva recibiendo quejas desde varios hace años. En ese sentido, baste mencionar el hecho de que fueron muchas las personas que no pudieron participar en el acto ante la imposibilidad de bajar del tren por sus propios medios, debido a la excesiva altura existente entre el vagón y el andén, a lo que hay que añadir que el mostrador está demasiado alto, la rampa de acceso carece de pasamanos y zócalo lateral de protección y las alfombras del acceso no están enrasadas con el pavimento.

Durante la concentración se planteó la problemática general de la accesibilidad en nuestro país y se leyó un manifiesto con las propuestas del movimiento asociativo de la discapacidad física y orgánica.

Mónica Oviedo, presidenta de COCEMFE Asturias, comunicó los datos existentes acerca de la accesibilidad en el Principado de Asturias, que afectan a distintos aspectos de la vida diaria.

En su exposición indicó que el 63% de las 107.272 personas con discapacidad que hay en Asturias presentan problemas de movilidad. El 75% de ellas encuentran dificultades para acceder a las actividades de ocio y cultura, el 61% para salir de sus domicilios, el 42% las tiene para acceder a un empleo y el

34% para utilizar los medios de transporte. En lo que se refiere al ocio y el tiempo libre, comentó un dato llamativo y que se trata de una importante barrera para las personas que necesitan un entorno accesible, para disfrutar de su tiempo libre y es que el 40% de los hoteles y restaurantes que afirman ser accesibles, no lo son realmente.

Por todo ello, desde COCEMFE Asturias reclamamos puesta en marcha en nuestra CC.AA de una Estrategia de Accesibilidad, con memoria económica, que contenga MEDIDAS y ACCIONES concretas para la formación en materia de accesibilidad universal, la eliminación de las barreras ya existentes y el control y seguimiento de las obras nuevas para evitar futuras barreras, asimismo a nivel municipal se reivindica la creación de comisiones de accesibilidad/discapacidad, la aprobación de Ordenanzas de Accesibilidad Universal y la elaboración de planes de accesibilidad para que todos los años se reserve una parte del presupuesto para la ejecución de los mismos.



Otra histórica reivindicación es la aprobación en esta legislatura de una nueva generación de Leyes de Accesibilidad en nuestra Comunidad Autónoma en las que se integre una regulación en materia de infracciones y sanciones.

Asimismo, animamos a la población en general a tomar medidas en materia de accesibilidad y pedimos la necesaria **"implicación ciudadana ante las infracciones, cada vez que se detecte falta de accesibilidad en productos, entornos, bienes o servicios"**.



**Se logró la movilización a nivel nacional de 3.000 personas de forma simultánea en 36 ciudades.**

**El 63% de las 107.272 personas con discapacidad que hay en Asturias presentan problemas de movilidad, no pudiendo acceder a actividades de ocio y tiempo libre o salir de sus domicilios...**



# Punto de formación INCORPORA de COCEMFE Asturias

## ¿y por qué no hacemos un balance?

Sé que suena a un cliché pero siempre que hablamos de hacer un balance, una evaluación de momentos, situaciones o proyectos, pensamos en varias cosas: la pesadez para "sacar tiempo" en hacer ese acopio de datos, en no dejarse nada en el tintero pero sobre todo, que quede diáfana la importancia de lo expuesto y su por qué.

■ Carlos Gutiérrez, Técnico del SIL

El punto de formación Incorpora comenzó en el 2015 como un paso más en el compromiso de la obra Social "la Caixa", ¿el objetivo? lograr la mejora de la empleabilidad de las personas que se encuentran en riesgo de exclusión social (derivadas por las entidades que conforman la red Incorpora Asturias: Afesa Asturias, Faedis, Cruz Roja, Fundación Secretariado Gitano, Fundación Adsis y COCEMFE Asturias) de modo que puedan incorporarse al mercado laboral o volver a él.

Podríamos haber incluso comenzado este artículo con los famosos números que a todo el mundo impresionan o sonrojan según el enfoque, **9 acciones formativas, más de 2.500 horas de formación, 65 convenios firmados con empresas para la realización de prácticas profesionales, más de 200 personas formadas** y alrededor de **100 inserciones** (a falta de que finalice la última acción formativa y se computen las contrataciones producidas en ésta y en la anterior), cifras para estar satisfecho aunque el pasado no sirve para nada, trabajamos a presente y a futuro, las personas usuarias que entran a formar parte del Programa Incorpora de la obra Social "la Caixa" y su formación

**El objetivo de los puntos de Formación de "la Caixa" es lograr la mejora de la empleabilidad de las personas que se encuentran en riesgo de exclusión social.**

quiere respuestas y soluciones y nosotros les ayudamos a conseguirlas.

Sin embargo, fuera de los números, que no son ni más ni menos la consecución de unos objetivos, hay mucho más, historias de superación, de lucha, de trenes pasados y otros que vendrán y de tener la oportunidad y la paciencia de engancharse a ellos.

### LOS EJES PRIORITARIOS Y ABSOLUTAMENTE INNEGOCIABLES DE ESTA FORMACIÓN SON:

- *Diseño de las actuaciones partiendo de la demanda empresarial del territorio.*
- *Buscar implicación de la empresa en todo el proceso.*
- *Empoderar a la persona y desarrollar las competencias transversales como elemento diferencial para la mejora de su empleabilidad.*
- *Las prácticas no laborales en la empresa.*
- *El trabajo en red de las entidades.*

### LA FORMACIÓN SE BASA EN TRES PRINCIPIOS BÁSICOS:

#### PERSONAS QUE SE VAN A FORMAR

(sin ellas nada sería posible y realizable)

+

#### NECESIDADES DE LA EMPRESA

(demanda empresarial- RSC)

+

#### APOYO DE LA OBRA SOCIAL DE "la CAIXA" Y SU PROGRAMA INCORPORA

### ¿POR QUÉ DEFENDEMOS ESTE TIPO DE FORMACIÓN?

- Porque consideramos que es un factor determinante de empoderamiento personal en este tipo de colectivos y que tanto la educación como la formación son el principal motor para conseguir una sociedad madura en todos los aspectos.
- Porque rompe el patrón establecido de la formación como la hemos conocido, el alumnado como sujeto pasivo pasa a ser activo y dueño de su itinerario, la formación incorpora se basa en convertirlos protagonistas y no simplemente oyentes.



# CURSO DE FORMACIÓN

## *Habilidades y recursos para mejorar la calidad de la atención domiciliaria*



**Apoyo y Cuidados, empresa de ayuda a domicilio de COCEMFE Asturias, organizó el pasado miércoles 13 de Diciembre un curso de formación, sobre habilidades y recursos para mejorar la calidad de la atención domiciliaria; dirigido a las auxiliares de la empresa, así como a las integrantes del programa SAD de COCEMFE Asturias, y del PROGRAMA DE ACOMPAÑAMIENTO HOSPITALARIO del HUCA.**

La formación tuvo como objetivo facilitar el desarrollo de habilidades en el manejo de la relación asistencial del auxiliar, contemplando en este caso, contenidos específicos en materia de salud mental, ya que muchos de los beneficiarios del servicio, presentan enfermedades mentales asociadas.

El cuidado de una persona en el domicilio, es un reto social, personal y profesional que va en aumento en los últimos años. Las tareas y actividades de los cuidadores profesionales conllevan múltiples exigencias, a nivel formativo, experimental, personal y emo-

cional. Los contenidos de esta acción formativa, vienen determinados, por la complejidad de las patologías que se atienden en nuestros domicilios (físicas, psíquicas...), en los que en muchos casos presentan una pluridiscapacidad. Desde nuestra pretensión, de ofrecer una atención integral, es necesario ofrecer formaciones específicas como estas, para que las profesionales, puedan tener las herramientas necesarias, para ofrecer una atención de mayor calidad y paralelamente, preservar su bienestar emocional.

**La formación contó con la colaboración de de excelentes profesionales a las que damos las gracias:**

**Marta Casero Álvarez**  
Trabajadora Social del CSM IV de  
Pumarín-Área V.

**Ana Rosa Peña Punte**  
Enfermera Especialista de Salud Mental  
CSM IV Pumarín-Área V

**M<sup>a</sup> Antonia Bartolomeu de Blas**  
Trabajadora Social del CSM del  
Coto-Área V.

[www.apoyoycuidados.com](http://www.apoyoycuidados.com)

## ayuda Domiciliaria es calidad de vida

para personas con discapacidad, personas mayores, niños, enfermos en proceso de recuperación... servicios a medida a cargo de profesionales de alta cualificación y experiencia en el sector

**¡CONSÚLTANOS, SOMOS EXPERTOS!**  
985 39 16 33  
[info@apoyoycuidados.com](mailto:info@apoyoycuidados.com)



## IV Torneo de Navidad de Tenis de mesa adaptado COCEMFE Asturias

El pasado 16 de diciembre se celebró en el CAI de COCEMFE Asturias una nueva edición del campeonato de tenis de mesa adaptado. Desde que se iniciaran los entrenamientos de este deporte ya es el cuarto año que cada navidad forma parte de nuestro calendario de actividades.

El torneo empezó a las 10 de la mañana, con la participación de siete personas de clubs procedentes de Castrillón, Oviedo y Gijón, siendo notable la mejoría del nivel de juego con el paso de los años, disputándose una final muy reñida. El torneo se celebró en la clase individual.

Después del cuadro clasificatorio pasaron a semifinales **Arturo Gancedo** (tenis mesa COCEMFE Gijón), **Anany Hayn** (tenis mesa COCEMFE Gijón), **Laura Martínez** (tenis mesa COCEMFE Gijón), **Miguel Pérez** (tenis de mesa Oviedo) y **Domingo Vior** (tenis de mesa COCEMFE Gijón), todos ellos usuarios del programa de rehabilitación de COCEMFE Asturias.



Participaron jugadores/as procedentes de clubs de Castrillón, Oviedo y Gijón.



FINAL

**Arturo Gancedo**

**2**

3<sup>er</sup> y 4<sup>o</sup> PUESTO

**Miguel Pérez**

**2**

**Domingo Vior**

**1**

**Laura Martínez**

**1**

El tercer y cuarto puesto lo disputarían Miguel Pérez y Laura Martínez, con victoria por un 2-1 para Laura Martínez, aunque Miguel ofreció mucha resistencia hasta el término del encuentro.

La final entre Arturo Gancedo y Domingo Vior estuvo también muy reñida, con victoria de 2-1 para Arturo Gancedo, de tenis mesa COCEMFE Gijón.


La entrega de premios corrió a cargo de **Mónica Oviedo** y **Segifredo Lena**, presidenta y secretario de organización de COCEMFE Asturias, respectivamente.

Queremos dar las gracias a todos los participantes y al club tenis mesa de

**Castrillón**, por la cesión del material, a la **asociación APTAA**, por la organización del evento y al **CAI de Viesques** por su aporte de las instalaciones desde hace cuatro años. Esperamos que todo ello continúe mucho más tiempo.

**El tenis de mesa es un deporte apto para todo tipo de discapacidades, muy cómodo y divertido de practicar, a la vez que barato. Prueba de ello es la participación de personas con esclerosis múltiple, lesión medular, y neuromuscular.**





Disfruta de tu ciudad,  
de sus calles, de sus jardines.  
Espacios compartidos por todos.  
EMULSA pone todos sus recursos  
para que día a día mejore  
nuestra calidad de vida.

**Disfrútala**

InfoEMULSA 985141414  
emulsa@emulsa.org  
[www.emulsa.org](http://www.emulsa.org)

Línea Verde Gijón 902 193 768  
[info@lineaverdegijon.com](mailto:info@lineaverdegijon.com)  
[www.lineaverdegijon.com](http://www.lineaverdegijon.com)



**EMULSA**

medio ambiente | mediu ambiente

*Gijón Xixón*

# Convenio de colaboración entre el Grupo Montepío y Mutualidad de la Minería Asturiana y COCEMFE Asturias



A través de un convenio de colaboración suscrito el pasado 20 de diciembre en la sede central de COCEMFE Asturias en Gijón, entre Juan José González Pulgar, presidente del Montepío y Mutualidad de la Minería, y Mónica Oviedo, presidenta de COCEMFE Asturias, en representación ambos de las entidades mencionadas, las personas asociadas en las 26 entidades federadas de COCEMFE Asturias podrán disfrutar a partir de ahora de unas ventajosas condiciones en el uso y disfrute de las instalaciones de salud, ocio y descanso que el Montepío y Mutualidad de la Minería Asturiana tiene en distintos lugares de España.

Con ocasión de la firma del CONVENIO también se acuerda establecer una CO-LABORACIÓN por parte de la OTA de COCEMFE con el objetivo de conseguir que las próximas reformas que se van a realizar en el BALNEARIO de LEDESMA, estación termal del Grupo Montepío, se ejecuten según los criterios básicos de accesibilidad universal y diseño para todas las personas. Constituye este objetivo uno

de los principales de nuestra Confederación, evitándose de esta manera la *DISCRIMINACIÓN* que la falta de accesibilidad conlleva. El Montepío contará con el asesoramiento de COCEMFE Asturias para sus acciones en sus residenciales y proyectos sociales.

Entre otros compromisos adquiridos a través de este acuerdo, el Montepío de la Minería elaborará y entregará periódicamente a COCEMFE Asturias la información pertinente sobre los servicios prestados a sus asociados.

**Las 26 entidades federadas de COCEMFE Asturias podrán disfrutar a partir de ahora de unas ventajosas condiciones en el uso y disfrute de las instalaciones de salud, ocio y descanso que el Montepío y Mutualidad de la Minería Asturiana tiene en distintos lugares de España: Balneario de Ledesma, Residenciales de los Destinos de Sol de Los Alcázares del Mar Menor (Murcia), Roquetas de Mar (Costa de Almería) y la Residencia SPA de Felechosa.**

Este convenio tendrá vigencia por un año a partir de la firma del mismo, y se prorrogará anualmente de forma automática si las dos partes así lo desean.

 **REPSOL VIMOIL, S.A.**  
Grupo Vda Martínez Laviada  
**Distribuidor Oficial**  
**Gasóleos REPSOL**  
**985168500 - 985220088**

 **METALUX**  
ENERGÍA INTELIGENTE

- ▷ **ALMACÉN CENTRAL Y OFICINAS**  
C/ Cerdeño, 33 - 33010 Oviedo  
TJ 902 201 501. FJ 985 112 022
- ▷ **ALMACÉN AVILÉS**  
PE.PA. Avda. del Aluminio, 65 - 33400 Avilés  
TJ 985 514 100. FJ 985 515 192
- ▷ **ALMACÉN GIJÓN**  
Pol. Mora Garay. C/ Marie Curie - 33211 Gijón  
TJ 985 309 080. FJ 985 320 837
- ▷ **ILUMINACIÓN DECORATIVA**  
C/ Arguelles, 7-9 - 33001 Oviedo  
TJ 985 203 252/58. FJ 985 203 294

# La Fundación Cajastur-Liberbank concede ayudas a 16 proyectos sociales

La Colegiata de San Juan Bautista en Gijón ha sido el escenario de la entrega simbólica de las ayudas económicas de la "Convocatoria Acción Social" de la Fundación Cajastur-Liberbank. Una iniciativa que brinda la oportunidad de percibir apoyo económico a aquellas entidades sin ánimo de lucro, cuyos fines estén centrados en atender las necesidades y mejorar la calidad de vida de las personas que por diversos motivos se encuentren en situación de vulnerabilidad o emergencia social en Asturias.

Un total de cuarenta y siete proyectos se han presentado a la convocatoria, de los cuáles el Patronato de la fundación acordó la concesión de dieciséis ayudas económicas agrupadas en cuatro líneas de actuación: Discapacidad (6), Enfermos (4), Tercera Edad (1) y Desfavorecidos (5).

El acto ha estado presidido por Pilar Valera, consejera de Servicios y Derechos Sociales del Gobierno del Principado de Asturias, acompañada de Eva Illán, concejal de Bienestar Social del Ayuntamiento de Gijón, y César Menéndez, presidente de la Fundación Cajastur.

Durante el transcurso del mismo y en nombre de todas las personas en situa-

ción de vulnerabilidad, discapacidad y en riesgo de exclusión social, también ha participado Mónica Oviedo, Presidenta del CERMI Asturias y Vpta. de la Mesa del TERCER SECTOR de Asturias

Hace años que las ayudas de esta fundación permiten desarrollar muchos proyectos sociales, no sólo en materia de discapacidad, sino también en otras líneas de actuación como: **Desfavorecidos, enfermos y Tercera edad**. En el caso de COCEMFE Asturias, gracias a ellas hemos podido realizar, entre otros varios proyectos, el **programa de rehabilitación Mejora**, el de **Fomento de la Autonomía Personal**, así como el equipamiento del CAI de Viesques y de nuestros locales de Oviedo.



**COCEMFE Asturias y varias de sus asociaciones federadas (Parkinson Asturias, APACI, Esclerosis Múltiple y UMA) estuvieron presentes en la Colegiata y han sido beneficiarias de esta iniciativa.**



## El Botánico para tod@s

- APARCAMIENTO con plazas para personas con movilidad reducida (PMR)
- ENTRADA, RECEPCIÓN y TIENDA, libres de obstáculos
- MOSTRADOR de atención al público con dos alturas
- SILLA DE RUEDAS manual a disposición del visitante
- 4 ÁREAS DE ASEOS, todas con un aseo accesible
- PLANO CON RECORRIDOS recomendados para PMR a disposición del visitante
- CAFETERÍA accesible y transitable
- ZONA MUSEÍSTICA transitable

Jardín Botánico  
Atlántico

Gijón :Divertia

# Carrefour

pone en marcha una iniciativa social para adquirir vehículos adaptados a favor de menores con discapacidad

**Carrefour y su Fundación ponen en marcha una iniciativa solidaria que permitirá a varias entidades miembros de la Confederación Española de Personas con Discapacidad Física y Orgánica (COCEMFE) adquirir vehículos adaptados para facilitar el traslado, según la entidad, de más de 500 menores con discapacidad.**

Para poder dotar a COCEMFE de este recurso, la compañía ha lanzado, con el apoyo de Famosa, la colección de peluches solidarios 'Escudero, El Burrito' que pueden adquirirse en todos los centros Carrefour por valor de 3,50 euros, de los cuales 1 irá destinado a las entidades de la Confederación para que puedan desarrollar aquellos proyectos dirigidos a la infancia con discapacidad que requieren de un medio de transporte adaptado.

oportunidad de reactivar programas sociales que actualmente no pueden desarrollar al carecer de ellos.

La adquisición de estos vehículos adaptados cobra especial relevancia si tenemos en cuenta las dificultades con las que se encuentran muchas familias con algún menor a cargo con discapacidad física y orgánica a la hora de llevar a estos menores hasta los centros educativos y ocupaciones a los que acuden a diario.

**En lo que respecta a COCEMFE Asturias, el programa de rehabilitación Mejora atiende en torno de los 65 niños y niñas al año y 27 de manera permanente que acuden a nuestros centros a recibir las terapias y cuyas necesidades de desplazamiento quedarían cubiertas con este tipo de vehículos.**



*"Estamos enormemente agradecidos a Fundación Solidaridad Carrefour por hacernos beneficiarios de esta iniciativa. Gracias a ello, varias de nuestras entidades sociales van a poder potenciar proyectos que permitirán favorecer la autonomía personal de niños y niñas con discapacidad, en definitiva, que puedan ejercer su derecho al desarrollo de una vida autónoma y plena", ha señalado el presidente de COCEMFE, Anxo Queiruga.*



Gracias a estos fondos, COCEMFE podrá disponer de este tipo de vehículos; unos vehículos que, por un lado, ayudarán a mejorar la calidad de vida de los menores y sus familias y, por otro, dotarán de mayor autonomía a varias entidades adheridas ofreciéndoles la



*Hay 4 modelos de burrito Escudero en los centros Carrefour.*

*¿Cuál de ellos es tu favorito?*

Para Finalizar 2017, publicamos en estas páginas un resumen de algunos de los programas llevados a cabo en el área social de COCEMFE Asturias a lo largo del año.

PROYECTO DE PROMOCIÓN DE LA AUTONOMÍA PERSONAL Y LA VIDA INDEPENDIENTE



FINANCIA **Gijón** | Servicios Sociales

Con el apoyo del Ayuntamiento de Gijón se está desarrollando el Proyecto para **Mejorar la Autonomía Personal de las Personas con Discapacidad Física y Orgánica favoreciendo que puedan vivir de una forma autónoma e independiente**, permaneciendo el mayor tiempo posible en su entorno habitual de residencia, con los apoyos necesarios, evitando o retardando el internamiento en Centros Residenciales.

Para ello, se ofrece una atención integral a través de un equipo multidisciplinar que mejora la Autonomía personal y la Vida Independiente de las personas con Discapacidad Física a través de las siguientes actuaciones:

- Mejorar la Autonomía Personal domiciliaria en las Actividades Básicas de la Vida Diaria (ABVD).
- Realizar terapias rehabilitadoras de fisioterapia, logopedia y terapia ocupacional.
- Informar y asesorar en materia de accesibilidad, ayudas técnicas y diseño para todas las personas con discapacidad.

PROGRAMA DE TRANSPORTE ADAPTADO PUERTA A PUERTA



FINANCIA **f ALIMERKA** fundación

Con el apoyo de la Fundación Alimerka hemos podido **Atender las necesidades de Transporte adaptado de personas con discapacidad y movilidad reducida** pertenecientes a las asociaciones Federadas a COCEMFE Asturias. Lo que ha permitido:

- Favorecer la asistencia a las terapias y demás actividades que los usuarios deseen realizar; para que puedan tener una vida normalizada; en definitiva que puedan participar activamente en la sociedad y sin discriminación.
- Contribuir a mejorar la participación de los usuarios facilitando su inclusión y normalizando la asistencia a las actividades.
- Mejorar sustancialmente su calidad de vida ya que el aumento en la participación en la vida social y comunitaria traerá consigo un aumento considerable de su autoestima y por tanto su bienestar emocional.

PROGRAMA DE REHABILITACIÓN CONTINUADA PARA ENFERMOS CRÓNICOS EN EL ÁREA SANITARIA DE OVIEDO Y MIERES

FINANCIA **Fundación Cajastur — Liberbank**

Con la realización de este Proyecto se busca **Mejorar la Calidad de Vida de las Personas con Discapacidad**, de las Áreas Sanitaria de Oviedo y Mieres a través de un Programa de Rehabilitación continuada, con la finalidad de Mejorar su calidad de vida a través del Fomento de su Autonomía Personal.



# BREVES

## EL MÉTODO FELDENKRAIS EN COCEMFE ASTURIAS

**Durante los días 3 y 4 de noviembre se celebró en el Centro de Atención Integral de COCEMFE Asturias de Gijón, el curso "Aportación del método Feldenkrais en Neuro-rehabilitación".**

Esta formación estuvo impartida por el fisioterapeuta especializado Jaime Polanco, con la participación de la práctica totalidad de fisioterapeutas/terapeutas ocupacionales de COCEMFE Asturias, así como de personal de la Cruz Roja y del SESPA.

El método Feldenkrais busca la forma de mejorar la movilidad del paciente mediante la toma de conciencia del cuerpo y ejercicios que permiten facilitar una nueva organización del sistema nervioso para lograr un movimiento más armónico y económico y ha sido acreditado por la Secretaría Técnica de Acreditación de la formación continuada de las profesiones sanitarias.



## VISITA DE LOS FIRMANTES DE "GIJÓN CRECE" AL CAI DE COCEMFE ASTURIAS

**Ana Braña**, concejala de Hacienda, Organización Municipal y Empleo, y **Pelayo Barcia**, director de la Agencia Local de Empleo, en representación del ayuntamiento de Gijón, junto a responsables de las organizaciones firmantes del pacto "Gijón Crece 2016-2019", acudieron el pasado 4 de diciembre al CAI de COCEMFE Asturias, en Viesques, en el marco de las visitas que han venido realizando a las entidades donde se llevan a cabo las prácticas, dentro de la escuela taller de Gijón Social, que proporcionan ocupación a un total 64 jóvenes con edades comprendidas entre los 16 y los 25 años.

En el CAI de Viesques efectuaron sus prácticas tres jóvenes trabajadoras, una experiencia calificada como muy provechosa tanto para la institución como para las alumnas.

La presidenta de COCEMFE Asturias **Mónica Oviedo**, el secretario de Organización, **Segifredo Lena** y la directora del CAI, **Leli García Maza**, les guiaron durante su recorrido por todas las instalaciones en donde pudieron comprobar de primera mano la labor que las jóvenes habían desarrollado.

Además de nuestro centro, la comitiva también visitó el Pueblo de Asturias, el Parque Fluvial, el Jardín Botánico y las Instalaciones de Piti, más de sesenta jóvenes tienen la posibilidad de adquirir una formación práctica que les permita acceder al mercado de trabajo.

## CAMINANDO JUNTAS

El trabajo en equipo, algo tan simple pero sólido, es la nueva estructura de la Asociación de Mujeres Discapacitadas de Asturias AMDAS LA FONTE.

Tras la salida de la anterior presidenta **Sila Murillo**, el testigo lo recoge una joven **María Pérez González** en mayo de este año 2017.



Con el apoyo de sus compañeras **Mayte, Loli, Esther, Inma** y **Flor** y con un duro y largo esfuerzo, juntas poco a poco están reavivando la asociación gracias a la realización de talleres y actividades y también a la suma continua de socias.

Su objetivo de sumar voces a la causa va tomando forma. Si quieres colaborar te están esperando.

[amdaslafonte@gmail.com](mailto:amdaslafonte@gmail.com)

## REUNIÓN PUNTOS DE FORMACIÓN INCORPORA

El pasado 24 de Noviembre COCEMFE Asturias representada por Carlos Gutiérrez, responsable del Punto Formativo Incorpora, acudió en Bilbao a la sede de Cáritas Bizkaia donde participó en una reunión de trabajo para técnicos Formación, prospectores/as, técnicos de inserción Incorpora, técnicos Reincorpora de los grupos de Asturias, Cantabria y País Vasco.

La jornada formativa, basada en el trabajo por competencias, comenzó con un repaso de las acciones formativas realizadas este año, las finalizadas y la que se encuentra en proceso de prácticas.

Tras esto, llegó el momento de la profundización en la competencia a trabajar en la jornada, la importancia del trabajo en equipo, distintos roles, fases, diferencias entre grupo y equipo y su importancia en la búsqueda de empleo mediante dinámicas y estudio de casos.

Con la recogida de buenas prácticas y la evaluación final, nos quedamos satisfechos de la formación y las experiencias compartidas al cierre.



## LOS REYES RECIBEN A LAS MEDALLAS DE ASTURIAS

Como es tradicional, los Reyes recibieron en audiencia a los ganadores de la Medallas de Asturias 2017.

Entre ellos se encontraba el presidente de honor de COCEMFE Asturias Mario García que el pasado 7 de septiembre con motivo del Día de Asturias, se le concedió la medalla de plata por su trayectoria personal y profesional, dedicada a la mejora de la calidad de vida de las personas con problemas de movilidad.

El encuentro tuvo lugar en el Salón de Consejos del Hotel Reconquista de Oviedo en el marco de los actos institucionales por los Premios Princesa de Asturias, cuya ceremonia de entrega se celebraba esa misma tarde.

Tras saludar al presidente asturiano, Javier Fernández, don Felipe y doña Letizia han ido recibiendo de uno en uno a los galardonados encabezados por el empresario Plácido Arango, a quien se le ha concedido la Medalla en la categoría de oro como reconocimiento a su trayectoria y su vinculación con el Principado así como al ya mencionado presidente de honor de COCEMFE Asturias, Mario García, la unidad canina de rescate del Principado, y la red de profesionales y centros de Atención Primaria del Servicio de Salud del Principado (SESPA) igualmente premiados.



**PREVinsa**

SIMULACROS  
CAMPOS DE PRÁCTICAS  
BOMBEROS DE EMPRESA  
UNIDADES MÓVILES DE FORMACIÓN  
SERVICIOS DE SEGURIDAD Y RESCATE  
ELABORACIÓN DE PLANES DE AUTOPROTECCIÓN  
PROYECTOS E INSTALACIONES DE SEÑALIZACIÓN  
FORMACIÓN EN EMERGENCIAS, GWO, SEGURIDAD MARÍTIMA



**OLMAR**  
GRUPOOLMAR

P.I. SOMONTE III. C/ Nicolás Redondo Urbieta, 330. 33393 Gijón (Asturias)  
T| 985 32 17 00 - Fax| 985 32 38 31 - [www.olmar.com](http://www.olmar.com) - [info@olmar.com](mailto:info@olmar.com)



**Campa**  
Una propuesta integral.  
Más de 30 años de experiencia en la distribución de productos de higiene y sistemas de limpieza profesional.  
[www.campa@tejiascampa.com](http://www.campa@tejiascampa.com)

Ahora que tienes nuestra tarjeta...  
**Solicita una propuesta para empezar a ahorrar**

Productos de higiene y sistemas de limpieza profesional para hospitales, colegios, geriátricos, instituciones y empresas del sector hostelero, industrial, etc.

T. 985 32 65 66 | [comercial@tejiascampa.com](mailto:comercial@tejiascampa.com)  
Pol Mora Garay, Narciso Monturiol, nave 22 | Gijón



**poliortos**  
ORTOPIEDIA



**Especialistas en bienestar**

AVILÉS/GIJÓN/LUARCA [www.poliortos.com](http://www.poliortos.com)

## BREVES



## COCEMFE ASTURIAS, PUNTO AUTOEMPLEO INCORPORA, ORGANIZA LA 1ª EDICIÓN DEL TALLER DE EDUCACIÓN FINANCIERA

El Punto de Autoempleo Incorpora de Asturias (PAI), organizó los días 28 y 29 de Noviembre la 1ª edición del Taller de Educación Financiera que tuvo lugar en el Hotel de Asociaciones de COCEMFE Asturias en Oviedo.

El Taller, de asistencia libre y carácter gratuito, fue impartido por formadores voluntarios de "la Caixa". Se trata de un Programa formativo básico de finanzas personales propio de la Obra Social conjuntamente con MicroBank, que persigue el objetivo de conseguir el desarrollo de competencias en las personas para que puedan tomar decisiones con conciencia en el ámbito de la economía familiar.

Se dirige principalmente a colectivos con rentas modestas que pueden hallarse en una situación de vulnerabilidad y que suelen tener un bajo nivel de formación en el ámbito financiero.

El taller se desarrolló en dos sesiones de 3 horas en horario de tarde, con el siguiente contenido:

- a. **Cálculo del presupuesto familiar mensual:** se trata de aprender a establecer prioridades de gastos según los ingresos.
- b. **Conocimiento de productos financieros básicos** (cuentas corrientes, de ahorro, tarjetas crédito, débito...).

c. **Actuación ante situaciones de sobre-endeudamiento leve y sobre-endeudamiento severo** y cómo relacionarse en dichas situaciones con su banco de referencia.

La experiencia, enmarcada dentro del servicio de orientación y asesoramiento a personas desempleadas con idea de negocio del PAI y en colaboración con la Asociación de Voluntarios de "la Caixa Asturias", ha resultado gratificante y satisfactoria, lo que nos hace pensar en una nueva edición del Taller en el 2018 a la cual estáis invitados.

## 1er CAMPEONATO DE ASTURIAS DE SURF ADAPTADO

Entre los días 6 y 10 de diciembre se celebró en la playa de San Lorenzo de Gijón, el campeonato de Asturias de Surf Adaptado para personas con discapacidad en el cual participaron personas con discapacidad física, visual, intelectual y orgánica, ésta última introducida por primera vez en el deporte de competición adaptado siendo así el Surf y la federación de surf del Principado de Asturias pionera a nivel nacional y nos atreveríamos a decir que incluso internacional en éste ámbito.

Desde la *federación del Principado de Asturias* y en colaboración con *Surf Solidario* y *Olas Sin Barreras* apostamos ahora más que nunca por la integración de las personas con cualquier tipo de discapacidad sin exclusión alguna a la sociedad en general y en el deporte tanto de competición como en forma de terapia o por afición en lo que al surf asturiano se refiere.



Se llevarán a cabo contactos y actos de promoción, información y sensibilización para acercar el surf a las diferentes asociaciones, entidades u organizaciones de personas con discapacidad que así lo soliciten dentro del Principado de Asturias.

### Más información en:

[abrahamsurfadaptado@federacionasturianadesurf.com](mailto:abrahamsurfadaptado@federacionasturianadesurf.com)  
[lucassurfadaptado@federacionasturianadesurf.com](mailto:lucassurfadaptado@federacionasturianadesurf.com)  
[administracion@federacionasturianadesurf.com](mailto:administracion@federacionasturianadesurf.com)





## REUNIÓN DEL CERMI ASTURIAS CON AENA

El pasado 9 de noviembre, COCEMFE Asturias, representada por David Fernández (Técnico de Accesibilidad de la OTA), acudió a la reunión del **Comité de Accesibilidad del aeropuerto de Asturias**, constituido el 8 de octubre de 2010 y que ha desarrollado un trabajo continuo durante todos estos años.

El encuentro tenía el objetivo de seguir dando continuidad a este grupo permanente de consulta y trabajo para todo lo relacionado con la accesibilidad en las instalaciones del aeropuerto, así como las condiciones de prestación de los servicios específicos de atención a las personas con discapacidad.

A la reunión asistieron también representantes del Comité de de Personas con Discapacidad de Asturias (CERMI Asturias), a través de su Comisión de Accesibilidad y Supresión de Barreras, así como el Director y el Jefe de Servicios Aeroportuarios y Responsable del Servicio de PMR del Aeropuerto de Asturias.

El CERMI Asturias valoró muy positivamente el servicio prestado, haciendo hincapié en la predisposición, buen trato y facilidades de la instalación aeroportuaria. Según datos del aeropuerto, la proporción de pasajeros que solicita el servicio ha aumentado durante este año un 15% en relación al año anterior, obteniendo una valoración media de 4,9 sobre 5.

Desde el CERMI Asturias se han dado traslado de diversas solicitudes, quejas y propuestas, como la necesidad de mejorar la señalización para las personas con discapacidad visual y el tramo comprendido desde la salida del aeropuerto hasta la parada de autobuses, asegurar la formación en lenguaje de signos de los trabajadores del servicio, o asegurar la entrega de las sillas de ruedas manuales a la puerta de las aeronaves.

Durante las próximas semanas mantendremos una nueva reunión con los Agentes de Handling, quienes prácticamente se ocupan de los servicios de asistencia en tierra, para explicarles las necesidades de las personas con discapacidad en relación a los servicios que prestan.

Ya por último, os recomendamos que se explique el tipo de discapacidad al reservar el servicio de PMR, tanto a la compañía como a AENA, pues cuanto más información se aporte de las necesidades, mejor servicio podrán proporcionar.

## JORNADA SOBRE SALUD MENTAL. RED INCORPORA

El pasado 26 de octubre, dos técnicos del Programa Incorpora de "la Caixa" de COCEMFE Asturias, asistieron junto con técnicos del resto de las entidades de la RED INCORPOPORA a la jornada "Perspectiva de la salud mental en los procesos de inserción laboral" que tuvo lugar en La Asociación Elkarbanatuz de Bilbao.

La jornada comenzó con una conferencia de Jose Manuel Cañamares Licenciado en psicología, especialista en psicología clínica y Director del área de salud mental de INTRESS.

Salud mental, diversidad, derechos y oportunidades fue el tema principal, cuyo objetivo, a través de una retrospectiva del concepto, era el de abrir la mirada de los asistentes en relación a la salud mental exponiendo una conceptualización muy ligada al momento histórico y al contexto cultural abordándolo desde la perspectiva de los derechos y la igualdad de oportunidades.



Durante la exposición principal, Cañamares animó en todo momento al público a expresar sus opiniones, convirtiéndola así en más amena y participativa.

En la segunda parte de la jornada, se formaron varios grupos para debatir sobre cuestiones relacionadas con la salud mental y la inserción laboral que exigían una reflexión más profunda y que habían aparecido en los cuestionarios de detección de necesidades contestados por los grupos de Asturias, Cantabria, Euskadi, La Rioja y Navarra antes de verano.

# DIRECTORIO DE ASOCIACIONES FEDERADAS A COCEMFE ASTURIAS

 <p><b>Fraternidad Cristiana de Personas con Discapacidad - FRATER</b> Centro Social Las Campas. C/ Quirós, s/n. 33012 Oviedo TJ 635 537 384 m.frater@outlook.es</p>	 <p><b>Asoc. Asturiana de Neurofibromatosis - ASNEFI</b> Hotel de Asociaciones de COCEMFE Asturias Avda. de Roma, 4 Bajo. Despacho N° 1 - 33011 Oviedo TJ 605 357 665 - asnefi@yahoo.es</p>
 <p><b>Unión de Discapitados del Principado de Asturias - UMA</b> C/ Balmes, 19 bajo. 33204 Gijón. TJ 985 360 438 / 134 306 - FJ 985 360 438 info@umasturias.org - www.umasturias.org</p>	 <p><b>Asoc. de Mujeres Discapacitadas de Asturias - AMDAS-LA FONTE</b> Ctro. Mpal. La Arena. C/ Canga Argüelles, 16-18. Gijón TJ 984 297 444 / 626 178 445 amdaslafonte@hotmail.com - http://amdaslafonte.com</p>
 <p><b>Discapitados Físicos de Avilés y Comarca - DIFAC</b> C/ Sabino Álvarez Gendín, 26 bajo. 33402 Avilés TJ 985 551 501 difac95@yahoo.es - www.difac.es</p>	 <p><b>Asoc. para la Promoción del Turismo Adaptado Asturiano - APTAA</b> C/ Vetusta, 26 - Local 2. 33008 Oviedo. TJ 629 877 649 / 609 439 768 aptaa@asturiasadaptada.org - www.asturiasadaptada.org</p>
 <p><b>Asoc. Asturiana de Esclerosis Múltiple - AADEM</b> C/ Monte Gamonal, 37 bajo. 33012 Oviedo. T/FJ 985 288 039 aadem@aadem.org www.aadem.org</p>	 <p><b>Asoc. de Espondilíticos Asturianos - ADEAPA</b> Hotel de Asociaciones de COCEMFE Asturias Avda. Roma, 4 bajo. Despacho N° 8. 33011 Oviedo T Oviedo] 985 238 755 - T Avilés] 985 541 571- FJ 985 238 755 info@adeapa.com - www.adeapa.com</p>
 <p><b>Asoc. Asturiana contra la Fibrosis Quística - FQ</b> Hotel de Asociaciones de COCEMFE Asturias Avda. de Roma, 4 bajo. Despacho N° 7. 33011 Oviedo TJ 985 964 592 - fq@fqasturias.org - www.fqasturias.org</p>	 <p><b>ASOCIACIÓN AS.GU.DI.</b> Ctra. Valdeparés - San Juan de Prendónés, s/n 33476 Valdeparés (El Franco) T/FJ 985 637 792 - asgudi@hotmail.com</p>
 <p><b>Asoc. de Hemofilia de Asturias - AHEMAS</b> Hotel de Asociaciones de COCEMFE Asturias Avda. Roma, 4 bajo. Despacho N° 1. 33011 Oviedo T/FJ 985 230 704 - asturiashemofilia@gmail.com</p>	 <p><b>Asoc. de Enfermos Musculares del Principado de Asturias - ASEMPA</b> C/ Severo Ochoa, 53 bajo, 33210 Gijón T/FJ 985 165 671 asemasturias@hotmail.com</p>
 <p><b>Asociación PARKINSON ASTURIAS</b> C/ Amsterdam, 7 bajo. 33011 Oviedo TJ 985 237 531 - FJ 984 081 868 aparkas@parkinsonasturias.org / aparkas@hotmail.com www.parkinsonasturias.org</p>	 <p><b>Asoc. de Padres y Amigos de Cardiopatías Congénitas - APACI</b> Parque Ave Mº, s/n. Centro Social de Otero. 33008 Oviedo TJ 984 281 091 / 630 145 659 apaciacardiopatas@gmail.com www.apaci.es</p>
 <p><b>Asoc. Enfermos de Crohn y Colitis Ulcerosa - ACCU-ASTURIAS</b> Equipamiento Social del Natahoyo Avda. Moreda, 11. 3ª planta. 33212 Gijón TJ 985 091 237- info@accuasturias.org - www.accuasturias.org</p>	 <p><b>Asoc. COREA HUNTINGTON de Asturias</b> C/ La Concordia, 3. 33402 Avilés. (Centro Cívico Cultural Los Canapés) TJ 687 481 943 / 653 552 623 acoreahas@yahoo.es</p>
 <p><b>Asoc. para la Lucha contra las Enfermedades Renales - ALGER</b> Hotel de Asociaciones de COCEMFE Asturias Avda. Roma, 4 bajo. Despachos N° 5 y 6. 33011 Oviedo T/FJ 985 256 250 - alcerasturias@gmail.com - www.alcer.org</p>	 <p><b>Asociación Asturiana de ATAXIAS "COVADONGA"</b> C/ Covadonga, 22. 2º. 33201 Gijón TJ 985 097 152 feramado@telecable.es</p>
 <p><b>Asoc. de Esclerosis Lateral Amiotrófica - ELA PRINCIPADO</b> Equip. Soc. del Natahoyo. Avda. Moreda, 11. 2ª Planta. 33212 Gijón TJ 985 163 311 - FJ 984 190 615 www.ela-principado.es - elaprincipado@telecable.es</p>	 <p><b>Asoc. de Trasplantados Hepáticos de Asturias - ATHA</b> C/ Rodríguez Vigil, s/n 3º. 33006 Oviedo TJ 985 233 504 athasturias@gmail.com</p>
 <p><b>Asoc. de Enfermos de Fibromialgia y Síndrome de Fatiga Crónica del Principado de Asturias - AENFIPA</b> Hotel de Asoc. de COCEMFE Asturias. Avda. de Roma, 4 bajo Despacho N° 3. 33011 Oviedo - TJ 687 469 175 info@fibromialgia-asturias.org - www.fibromialgia-asturias.org</p>	 <p><b>Asoc. de Afectados por Miastenia Gravis - ADAMG</b> Hotel de Asociaciones de COCEMFE Asturias Avda. Roma, 4 bajo. Despacho N° 1. 33011 Oviedo TJ 617 650 871 - FJ 985 280 409 asociacionmiasteniagravis@hotmail.com</p>
 <p><b>Asociación Lúpicos de Asturias - ALAS</b> C/ Instituto, 17 2º A. 33201 Gijón TJ 985 172 500 - FJ 985 170 538 lupusasturias@telefonica.net - www.lupusasturias.org</p>	 <p><b>Asoc. Chiari y Siringomielia del Principado de Asturias - CHYSPA</b> Hotel de Asociaciones de COCEMFE Asturias Avda. Roma, 4. Despacho N° 2. 33011 Oviedo TJ 628 537 931 - chiariasturias@hotmail.com</p>
 <p><b>Asoc. Prámaro para la Integración de los Discapitados - PRÁMARO</b> Casa de Cultura. C/ Cerro de la Muralla, s/n. 33820 Grado TJ 985 750 841 / 657 138 199 asociacionpramaro@gmail.com</p>	 <p><b>Asociación Equitación Positiva</b> Instalaciones del Centro Ecuéstero El Asturcón C/ El Molinón, s/n - Villaperez. 33194 Oviedo TJ 670 462 025 / 635 176 038 contacto@equitacionpositiva.com - www.equitacionpositiva.es</p>

## SUBSCRIPCIONES Y COLABORACIONES

Teléfono 985 396 855 - comunicacion@cocemfeasturias.es

# CON FIAT DOBLÒ, MÁS LIBERTAD PARA TODOS.



Elige entre batalla corta (4 plazas + 1 para Persona con Movilidad Reducida) o batalla larga (5 + 1 PMR); ninguna silla de ruedas será un obstáculo a partir de ahora. **Rebaje de piso trasero con acabado antideslizante, rampa manual abatible, y altura interior superior a 1,40 m para hacer de cada trayecto un auténtico placer.**



Jeep



PROFESSIONAL

900 342 800 · [www.fiatautonomy.es](http://www.fiatautonomy.es)


Gama Fiat Doblo: Consumo mixto entre 4,7 y 7,4 (l/100 km). Emisiones CO<sub>2</sub> entre 133 y 173 (g/km).

[www.fiatprofessional.es](http://www.fiatprofessional.es)

# tedi tiene un juguete nuevo:

un descodificador  
Android TV™ y 4K  
para tu tele.

4K  
ULTRA HD



- 4K • Android TV™ •
- Graba+ • Últimos7Días •
- Para el directo •
- Videoclub •
- Recomendaciones •
- Pocket TV •

Activa la inteligencia de tu tele.



telecable



telecable  
allá vamos

síguenos en      tiendas telecable 900 222 111 telecable.es

Android TV™ es una marca comercial de Google Inc.